
盐池县国土空间总体规划 (2021-2035年)

TERRITORIAL SPATIAL PLANNING OF YANCHI COUNTY

公众意见征求稿

2023年3月

前言 | PREFACE

建立国土空间规划体系并监督实施，将主体功能区规划、土地利用规划、城乡规划等空间规划融合为统一的国土空间规划，实现“多规合一”，是党中央、国务院作出的重大决策部署。国土空间规划在国家规划体系中具有基础性作用，为经济社会高质量发展提供空间保障，对其他规划涉及的开发保护活动提供指导和约束。

《盐池县国土空间总体规划（2021-2035年）》（以下简称《规划》）以习近平新时代中国特色社会主义思想为指导，全面贯彻党的二十大和总书记视察宁夏重要讲话精神，深化落实自治区第十三次党代会和区市部署要求，盐池县坚持新发展理念，坚持以人民为中心，坚持一切从实际出发，按照高质量发展要求，立足自身资源环境禀赋和经济社会发展阶段，健全盐池县国土空间开发保护制度，体现战略性、提高科学性、强化权威性、加强协调性、注重操作性，实现盐池国土空间开发保护更高质量、更有效率、更加公平、更可持续。

《规划》是对盐池县全域国土空间开发保护在空间和时间上作出的总体安排，是空间发展的指南和可持续发展的蓝图，是各类开发保护建设活动、实施国土空间用途管制和编制相关乡镇国土空间总体规划、专项规划、详细规划的基本依据，将为实现盐池县更高质量、更有效率、更加公平、更可持续和更为安全的发展提供坚实的空间保障。



目录

CONTENTS

1. 总则

- 1.1 指导思想
- 1.2 规划原则
- 1.3 规划范围与期限

2. 目标与战略

- 2.1 总体定位
- 2.2 目标愿景
- 2.3 国土空间开发保护战略
- 2.4 促进区域协同发展

3. 优化国土空间格局

- 3.1 划定并严守三条控制线
- 3.2 优化完善主体功能分区
- 3.3 构建国土空间开发保护总体格局
- 3.4 严格落实耕地利用优先序，实现农业空间绿色高质
- 3.5 统筹全域全要素治理，实现生态空间可持续发展
- 3.6 强化集聚集约，实现城镇空间高效繁荣

4. 强化支撑体系建设

- 4.1 打造区域交通枢纽，提升城市交通品质
- 4.2 构建绿色低碳的公用基础设施
- 4.3 打造安全韧性的公共安全体系

5. 文化保护传承利用

- 5.1 构建历史文化保护体系
- 5.2 塑造边塞古韵魅力盐池

6. 促进城区品质提升

- 6.1 优化中心城区空间结构
- 6.2 提升公共服务设施配置
- 6.3 连通优质蓝绿开敞空间
- 6.4 塑造特色城市风貌格局
- 6.5 推动城市更新渐进发展

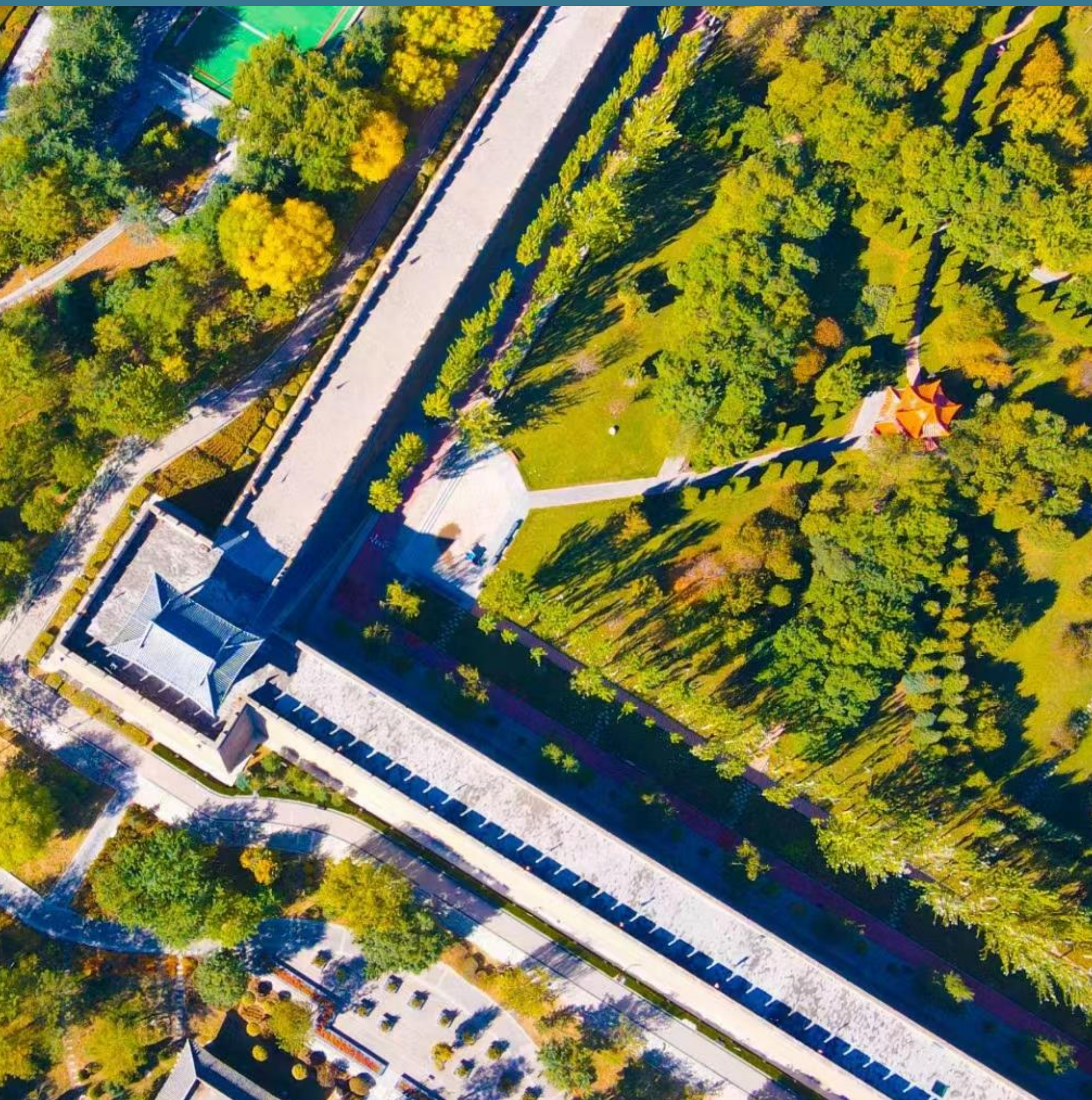
7. 规划实施保障

- 7.1 加强党的领导
- 7.2 规划传导与管控
- 7.3 规划全生命周期管理
- 7.4 近期行动计划
- 7.5 规划实施与保障措施

1

总则

GENERAL PROVISIONS



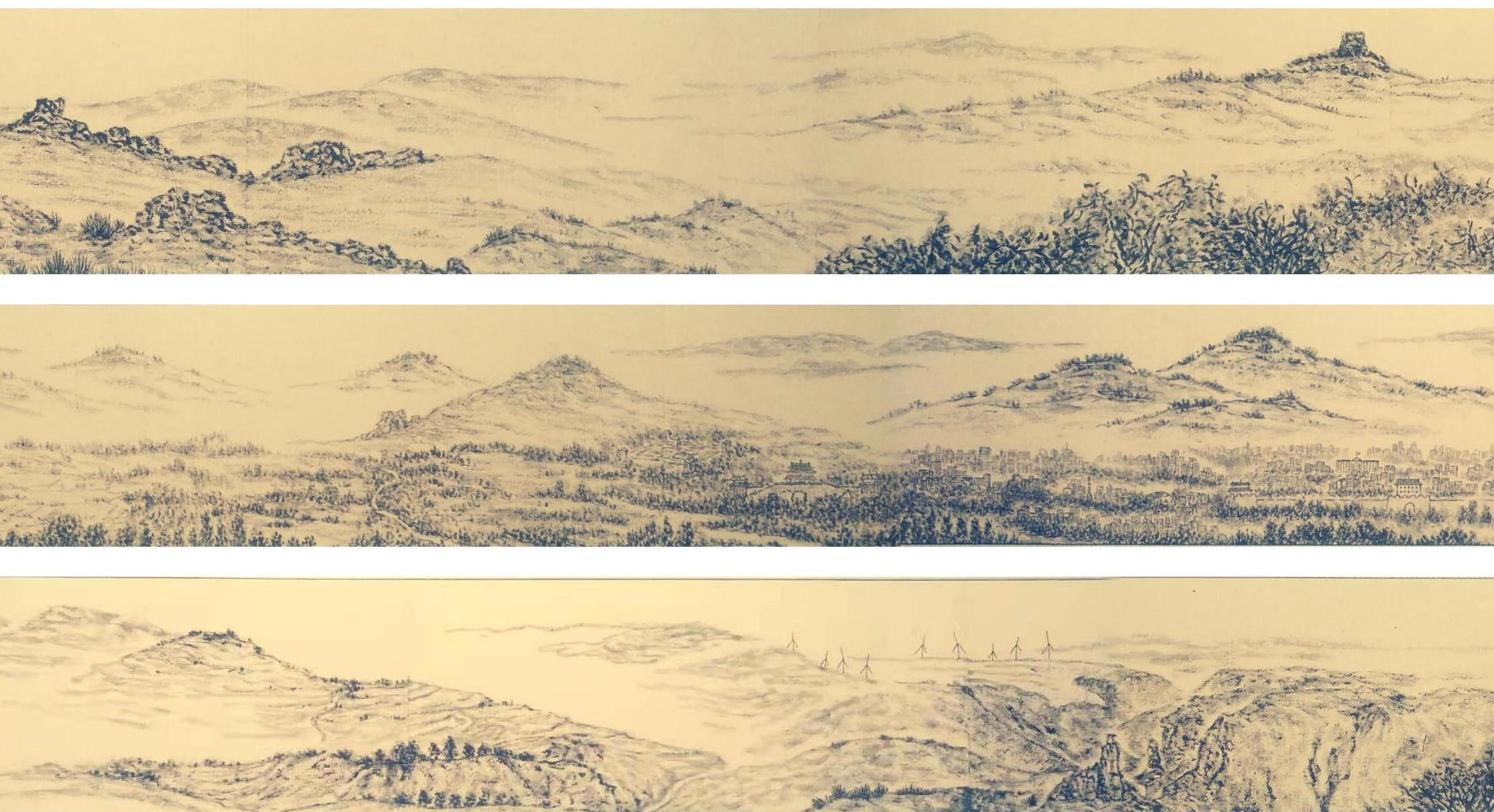
1.1 指导思想

全面贯彻习近平总书记视察宁夏重要讲话精神， 充分遵循自治区高质量发展战略。

以习近平新时代中国特色社会主义思想为指导，全面贯彻党的二十大和总书记视察宁夏重要讲话精神，深化落实自治区第十三次党代会和区市部署要求，全面建设社会主义“强美富优”现代化新盐池，坚定“红色盐池、绿色发展”的定位。

立足新发展阶段，融入区市新发展格局，牢牢把握**黄河流域生态保护和高质量发展及碳达峰碳中和背景下的绿色低碳发展趋势**，统筹划定落实耕地和永久基本农田、生态保护红线、城镇开发边界三条控制线，优化农业、生态、城镇等功能空间。

坚持以人民为中心，构建盐池新时代国土空间开发保护新格局，不断提高发展质量，提升国土空间利用效率，推进国土空间治理体系和治理能力现代化，为支撑盐池全面振兴全方位振兴提供坚实的空间保障。



1.2 规划原则

坚持底线约束、绿色发展

坚持保护优先、集约节约，在盐池资源环境承载能力与国土空间开发适宜性评价的基础上，优先划定不能进行开发建设空间范围，严格落实上级规划的管控性要求和约束性指标，推动形成绿色发展方式和生活方式。

坚持以人为本、提升品质

坚持以人民为中心，优化盐池县生产、生活、生态空间格局，增加开敞空间和公共活动空间，改善人居环境，实现高质量发展、高品质生活，把群众满意度作为国土空间规划的标准。

坚持同步推进、统筹协同

统筹县级国土空间规划与乡镇国土空间规划，划定落实耕地和永久基本农田、生态保护红线、城镇开发边界三条控制线。坚持城乡协同，推进城乡基本公共服务均等化；坚持区域联动，控制全域国土空间总体开发强度，促进城乡有序发展。

多规合一、全域管控

落实主体功能区战略和制度，将各类空间性规划融合为统一的国土空间规划，实现城乡空间规划全域覆盖、全要素管控。将各相关专项规划叠加到统一的国土空间基础信息平台上，形成县域“一张图”。

因地制宜、分类指导

尊重规律，前瞻谋划，科学分析，根据盐池自然禀赋、人文特色、地方发展阶段特征和需求，有针对性地开展规划编制工作。坚持问题导向、目标导向和结果导向，确保规划能用、管用、好用。

1.3 规划范围与期限

▶ 规划范围

县域：盐池县行政管辖区内全部国土空间，包括4镇4乡1个街道办、102个行政村。

中心城区：县政府驻地的盐州路街道、花马池镇区、县城区块以及需要加强用途管制的周边空间区域，总面积约为23.65平方千米。

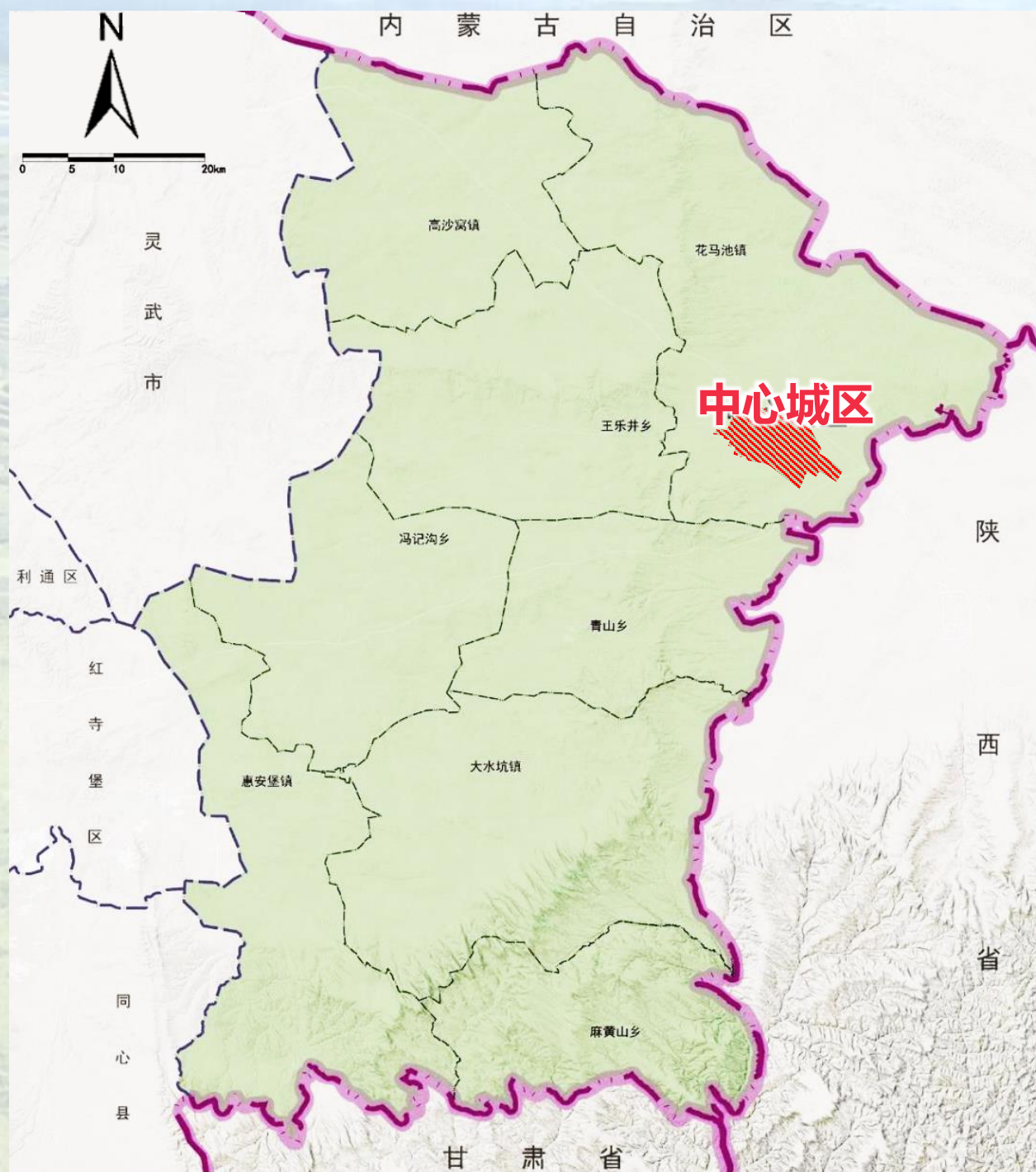
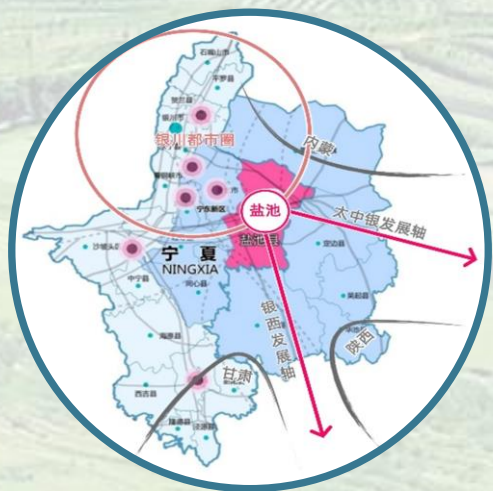
▶ 规划期限

规划期限：**2021-2035年**

近期年：**2025年**

目标年：**2035年**

远景展望年：**2050年**



县域国土空间规划范围图

2

目标与战略

GOALS AND STRATEGIES



2.1 总体定位

贯彻落实主体功能区战略，落实《宁夏回族自治区国土空间规划(2021-2035年)》和《吴忠市国土空间总体规划(2021-2035年)》的相关要求，突出盐池特有的“**生态、资源、文化**”优势，以共建黄河流域生态保护和高质量发展先行区为统领，打造：



2.2 目标愿景

□ 总目标



2025年

创建中国西部百强县。同步自治区和吴忠市进程，黄河流域生态保护和高质量发展取得阶段性重要成果，综合经济发展实力明显提升。巩固拓展脱贫攻坚成果，全面推进乡村振兴，促进特色农畜产业融合发展；持续开展生态保护与修复工程，加大环境污染防治力度，完善绿色生态基础设施，建立宁夏东部地区绿色生态屏障；重点加快产业转型升级、优化能矿资源开发利用，培育壮大清洁能源、新型材料产业；深度挖掘“长征、长城、盐州古城”等文化资源，探索形式多样、特色鲜明的文化与全域旅游相融合发展模式。

2035年

与全国全区同步基本实现社会主义现代化，国土空间格局初步形成。滩羊、黄花菜、小杂粮等特色农畜产业经济水平明显提升；防风治沙、水土保持、草原生态治理工作取得长足进步；以哈巴湖自然保护区为核心的自然保护地体系成功构建，生态安全格局更加稳固；水资源、土地资源配置更加高效；清洁能源、新型材料的区域性示范性基地成功建立；打造具有“边塞古韵”的特色文化与全域旅游融合发展示范区；城市更加宜居宜业，城乡发展更加均衡。

2050年

国土空间格局全面优化，城乡宜居宜业和美，生产空间集约高效、生活空间宜居适度、生态空间山清水秀，国土空间治理体系和治理能力全面实现现代化。

2.3 国土空间开发保护战略

01 底线约束

严格管控耕地和永久基本农田红线，守牢生态底线，加强山水林田湖草沙综合治理，筑牢粮食安全、自然共生的国土空间格局。



02 创新引领

构建绿色产业体系，发展“两山转换”，实现生态绿色崛起，推动绿色高质量发展，打造高质量发展的创新高地。

03 魅力宜居

提升环境品质，建设碧水蓝天沃土，完善城镇服务配套，打造宜居宜业宜游、享受高品质生活的魅力城镇。



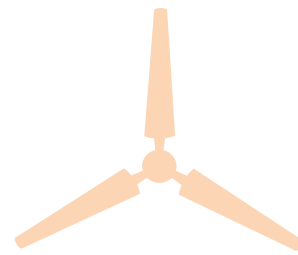
04 绿色低碳

建立严格的单元式生态环境分区管控体系。构建能源消费总量与强度“双控”的产业准入体系，助力实现碳达峰、碳中和。

2.4 促进区域协同发展

▲ 产业体系互补协作

依托矿产能源、盐池滩羊等资源优势，加强与陕甘蒙跨省产业协作，与宁东能源化工基地协同发展，实现区域优势互补。



▲ 区域基础设施互联互通



强化银川都市圈交通对接，推进盐池县综合交通廊道建设；协调发展水资源和市政基础设施，预留重要市政设施廊道，加强区域廊道的空间管控与衔接。

▲ 生态环境共治共保

平衡保护与开发的关系，维护县域生态基底，建设黄河流域生态保护和高质量发展先行区的重要生态屏障。



▲ 城镇密集地区协同规划建设



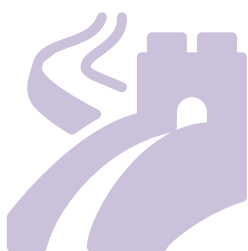
构建城乡统筹协调发展的现代城镇体系，以人民为中心，共享高质量发展成果。

▲ 公共服务设施均衡配置

建设普惠均衡的教育设施，构建梯度配置的公共卫生设施，打造便捷可达的文化体育设施，建立广泛覆盖的社会福利设施。



▲ 历史文化遗产共保



建立以“长征、长城、盐州古城”文化为核心的盐池历史文化保护体系，推进宁夏城市群内部文化融合发展，促进与宁夏沿黄城市群黄河文化、农耕文化、红色文化等历史文化价值体系互补发展。

3

优化国土空间格局

OPTIMIZATION THE OVERALL PATTERN OF TERRITORY SPATIAL



3.1 划定并严守三条控制线

优先划定
永久基本农田



严格划定
生态保护红线



合理划定
城镇开发边界



耕地和永久基本农田

全县划定**159.39万亩**的耕地保有量和不低于**113.14万亩**的永久基本农田。耕地和永久基本农田一经划定，未批准不得擅自调整。严格落实耕地用途管制，落实耕地占补平衡和进出平衡。

生态保护红线

全县划定生态保护红线不低于**1142.06平方千米**，包括宁夏哈巴湖国家级自然保护区、宁夏太阳山国家湿地自然公园、宁东海子井自治区级湿地自然公园、盐池县刘家沟水库水源地及其他有必要严格保护的生态区。生态保护红线一经划定，未经批准，严禁擅自调整。

城镇开发边界

全县划定的城镇开发边界主要位于花马池镇、高沙窝镇、大水坑镇和惠安堡镇等乡镇，城镇开发边界内新增城镇建设用地规模为**8.43平方千米**，扩展系数**1.27**。城镇开发边界一经划定，原则上不得调整。因国家重大战略调整、国家重大项目建设、行政区划调整等确需调整的，依法依规按程序进行。

3.2 优化完善主体功能分区

落实《吴忠市国土空间总体规划（2021-2035年）》，细化乡镇级行政区主体功能定位，推动主体功能区战略在国土空间规划中逐级传导落地，分类精准实施。

城市化地区

人口、产业集聚能力较强，落实国家及区域发展战略的重要区域，推动高质量发展的重要动力源，区域协调发展的重要支撑点，提升国家和区域综合竞争能力的主要区域。

农产品主产区

保障国家粮食安全和重要农产品供给，推进乡村振兴战略、现代化农业建设的重点区域。

重点生态功能区

保障国家和区域生态安全、维护生态系统服务功能、推进山水林田湖草沙系统治理、保持并提高生态产品供给能力的重要区域。



3.3 构建国土空间开发保护总体格局

一带三廊、生态筑底；两轴四点、开放积聚

一带

中部防风治沙带

三廊

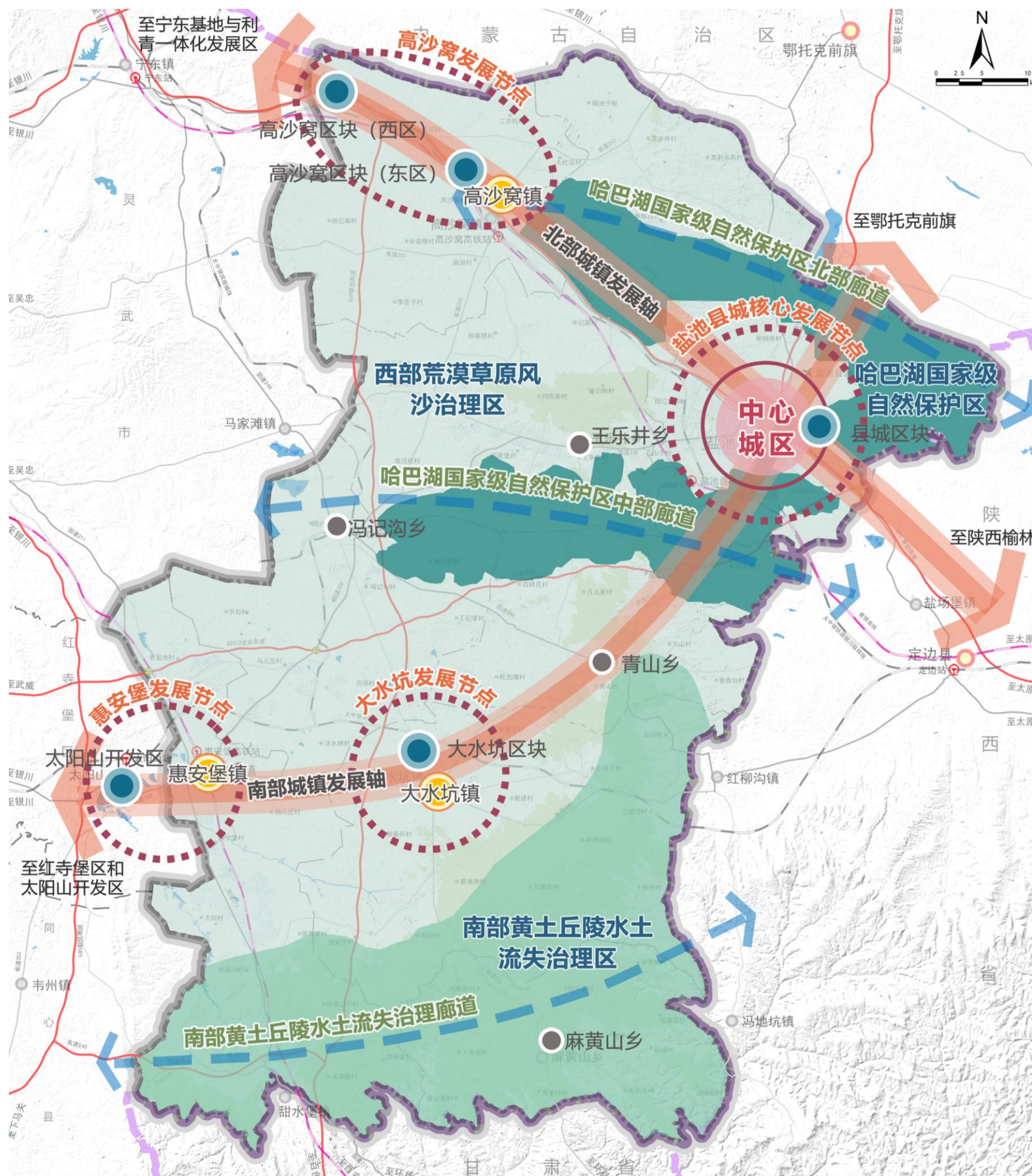
哈巴湖国家级自然保护区北部廊道、
哈巴湖国家级自然保护区中部廊道、
南部黄土丘陵水土流失治理廊道

两轴

北部城镇发展轴、
南部城镇发展轴

四点

盐池县城核心发展节点、高沙窝发
展节点、大水坑发展节点、惠安堡
发展节点



国土空间总体格局图

3.4 严格落实耕地利用优先序，实现农业空间绿色高质

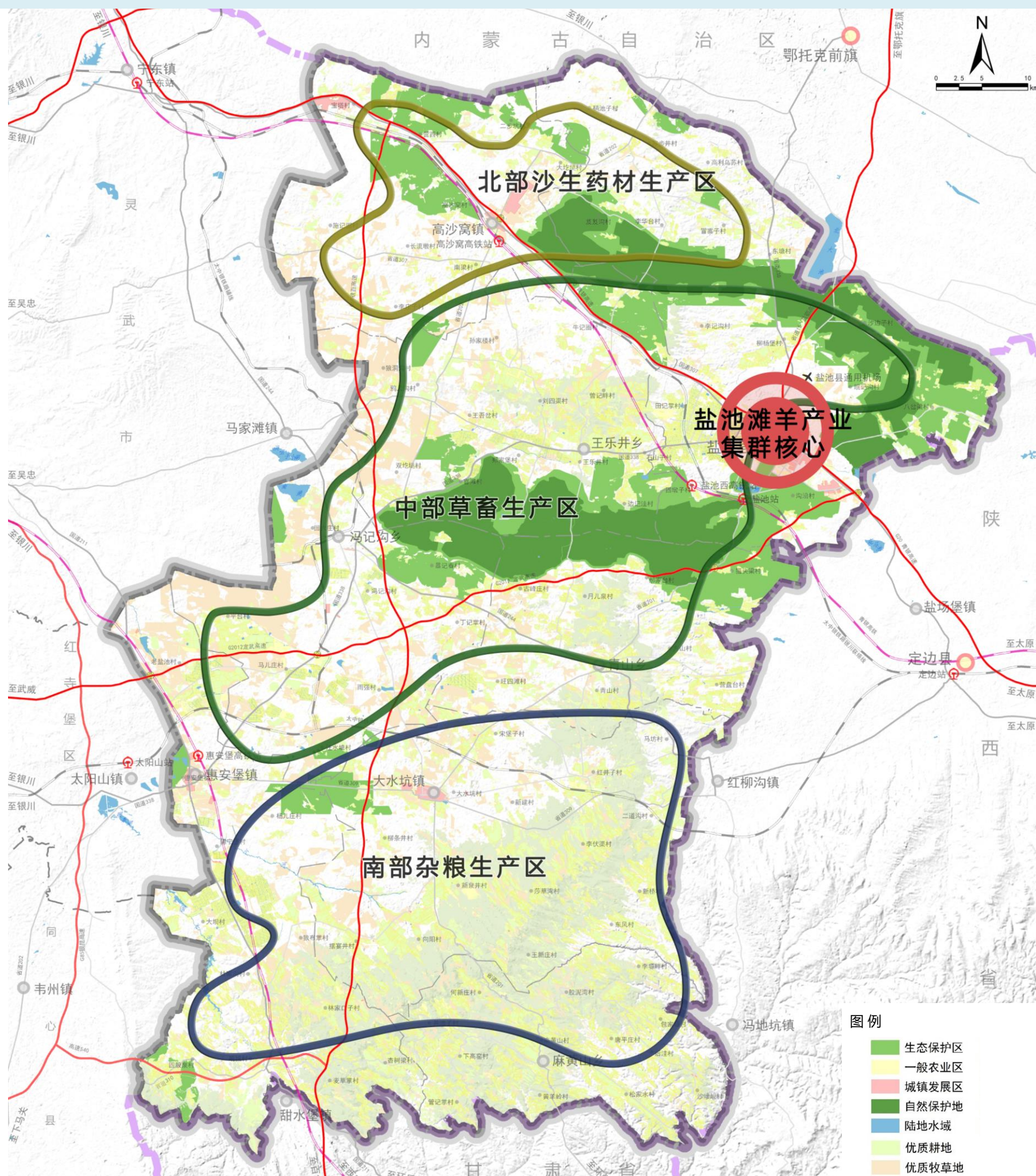
农业空间格局：“一核两带三区多点”

一核：盐池滩羊产业集群核心

两带：草畜生产示范带和生态涵养带

三区：北部沙生药材生产区、中部草畜生产区、南部杂粮生产区

多点：提升打造多个产业增长点



县域农业空间格局规划图

3.5 统筹全域全要素治理，实现生态空间可持续发展

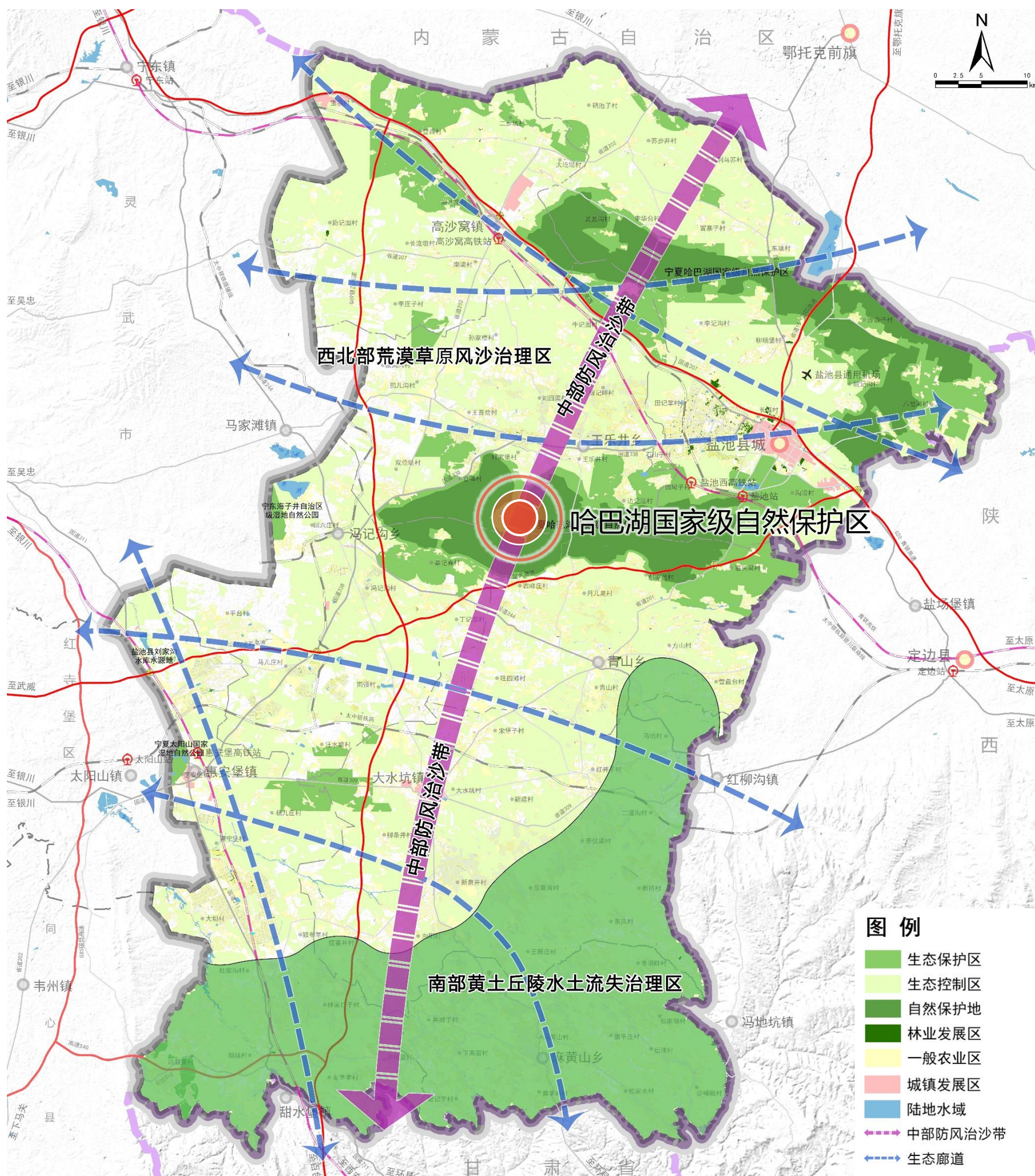
生态空间格局：“一核两区、一带多廊”

一核：哈巴湖国家级自然保护区

两区：西北部荒漠草原风沙治理区和南部黄土丘陵水土流失治理区

一带：中部防风治沙带

多廊：青银高速、定武高速、国道、省道等区域道路生态廊道



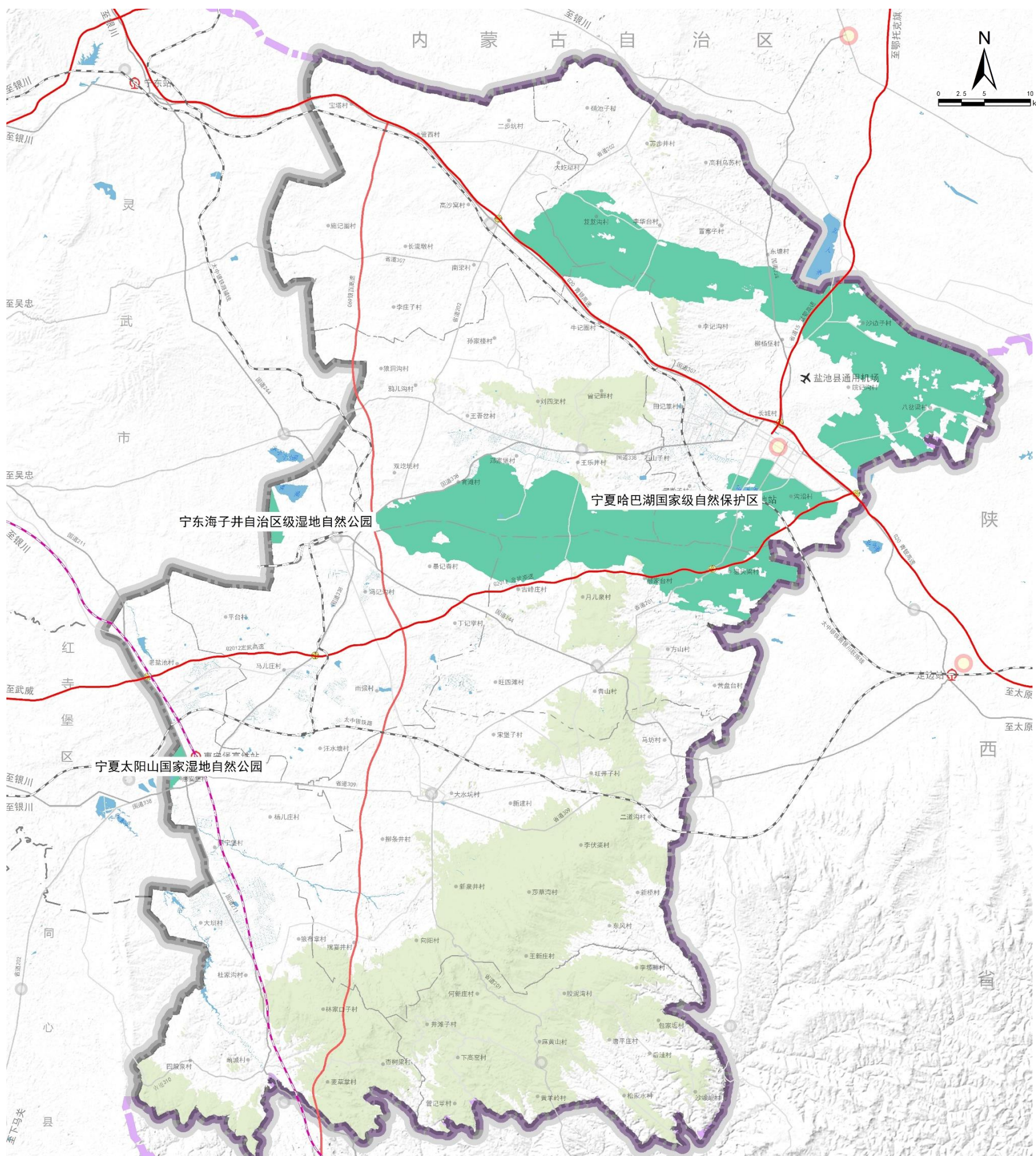
生态保护规划图

3.5 统筹全域全要素治理，实现生态空间可持续发展

构筑盐池自然保护地体系

全县自然保护地总面积**836.10平方千米**，占国土面积的**12.76%**。

自然保护地包括宁夏哈巴湖国家级自然保护区、宁夏太阳山国家湿地自然公园、宁东海子井自治区级湿地自然公园。自然保护区实施分区管控，原则上核心保护区内禁止人为活动；一般控制区内限制人为活动。

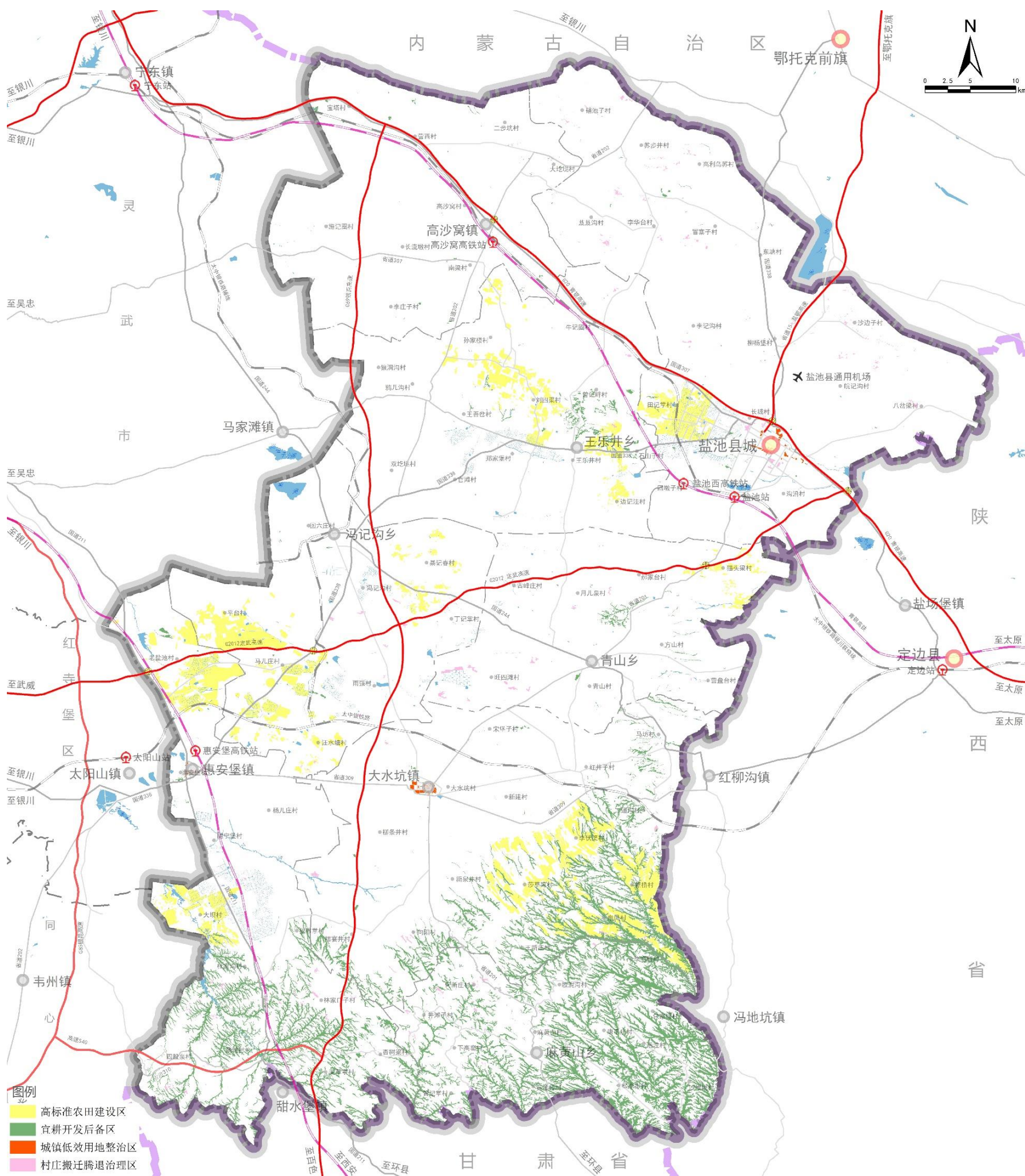


自然保护地分布图

3.5 统筹全域全要素治理，实现生态空间可持续发展

实施山水林田湖草沙一体化保护与修复

坚持自然恢复为主、人工修复为辅，以农田、草原、河流水系和各类自然保护地为重点，统筹山水林田湖草沙系统修复，维护生物多样性，提升生态系统质量和稳定性，保障盐池国土生态安全。



县域生态修复和综合整治规划图

3.6 强化集聚集约，实现城镇空间高效繁荣

▶ 人口与城镇化发展目标

至2025年：



盐池县常住人口：17.5万

城镇人口：10.7万

中心城区人口：9万



至2035年：



盐池县常住人口：24.7万

城镇人口：17.3万

中心城区人口：13.7万



▶ 城镇化路径

积极落实国家生育政策，提升全县人口出生水平，提高城镇就业岗位机会和公共服务设施水平，吸引外出两栖人口回流。

围绕“以产聚人兴城、以城留人促产”的产城融合发展思路，强化中心城区及惠安堡镇、高沙窝镇、大水坑镇三大重点镇的人口集聚能力，加快农村人口入城步伐，推动就地就近城镇化。



3.6 强化集聚集约，实现城镇空间高效繁荣

形成“一主三副、两轴三区、多点协作”的城镇空间格局

一主三副

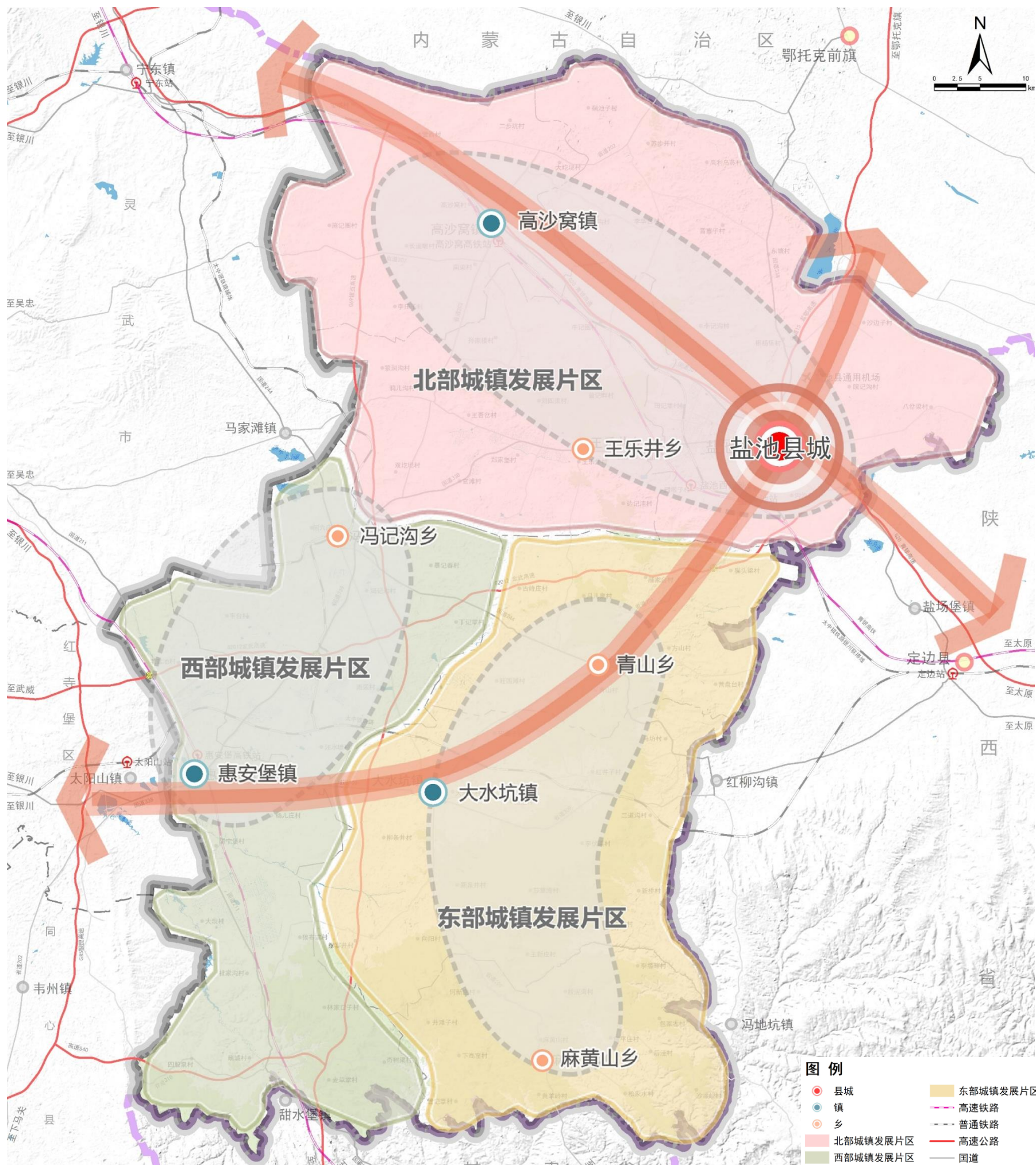
“一主三副”指盐池县城与高沙窝、惠安堡和大水坑三个中心镇。

两轴三区

“两轴”是指银宁盐发展轴和太中银发展轴；“三区”是指北部城镇发展区、西部城镇发展区和东部城镇发展区。

多点协作

“多点协作”指冯记沟乡、青山乡、王乐井乡和麻黄山乡等各自乡域中心，协作构筑有机发展空间。



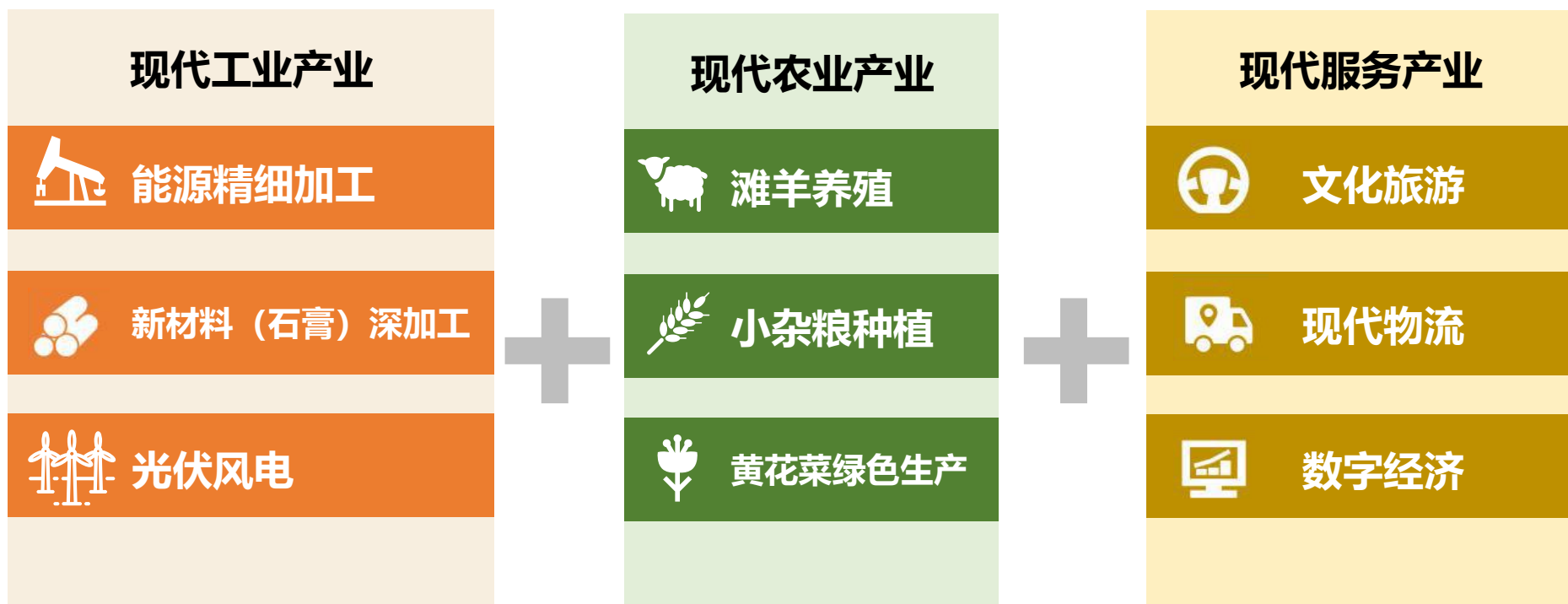
图例

- 县城
- 镇
- 乡
- 北部城镇发展片区
- 西部城镇发展片区
- 东部城镇发展片区
- 高速铁路
- 普通铁路
- 高速公路
- 国道

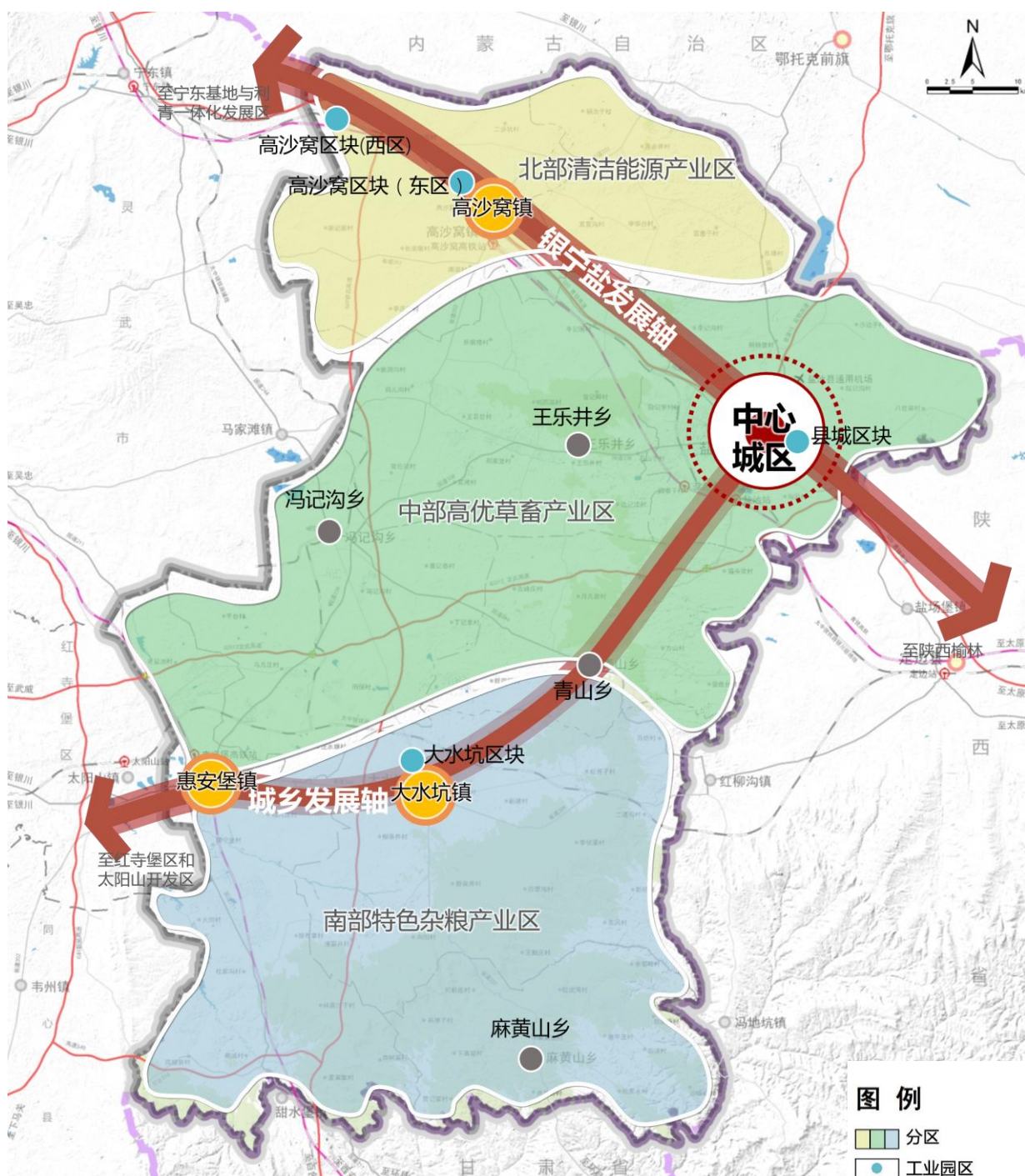
县域城镇体系规划图

3.6 强化集聚集约，实现城镇空间高效繁荣

构建三产融合、现代绿色创新产业体系



产业空间布局：“两轴三区多点”



县域产业空间布局规划图

两轴：

银宁盐发展轴：沿太中银铁路、G20的青银高速发展轴。
城乡发展轴：沿201省道，309省道的城乡发展轴。

三区：

北部清洁能源产业区：发展清洁能源产业；
中部高优草畜产业区：发展优势特色农牧业；
南部特色杂粮产业区：发展小杂粮产业。

多点：

县城区块：发展绿色农副产品加工产业和油气化工转型升级产业。
高沙窝区块：发展清洁能源产业。
大水坑区块：发展石膏新型材料精深加工产业。

3.6 强化集聚集约，实现城镇空间高效繁荣

构建“县级、乡镇级和乡村级”三级公共服务设施体系。

县级

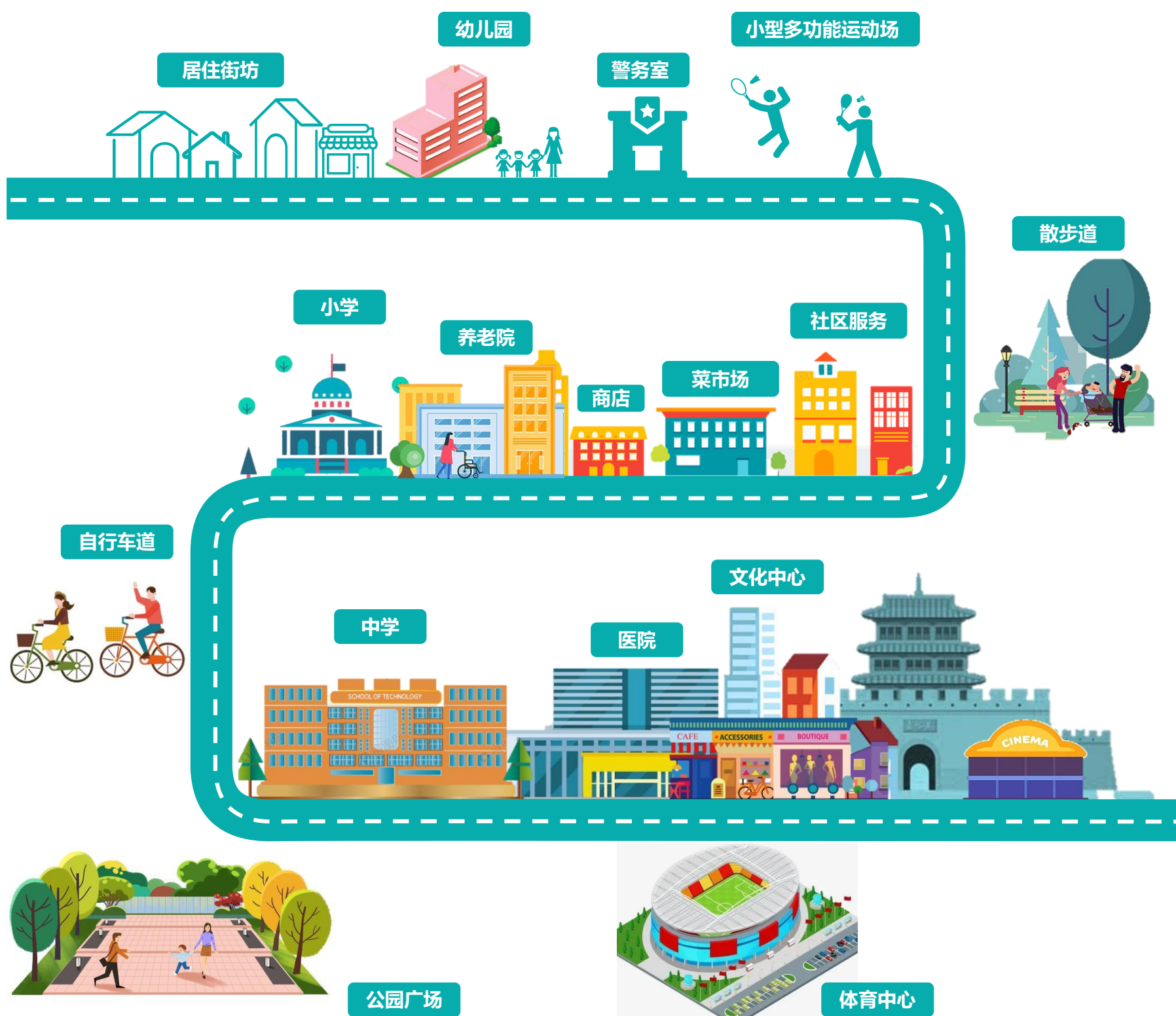
中心城区配置县级公共服务设施，提供辐射县域的高等级设施。
如：行政文化服务中心、图书馆、博物馆、综合医院、体育场馆等。

乡镇级 / 15分钟社区生活圈

以15分钟社区生活圈/乡镇驻地单元，重点配置如中小学、社区文化服务中心（文化站）、社区卫生服务中心（卫生院）、养老院、全民健身活动中心等基本公共服务设施。

乡村级 / 5-10分钟社区生活圈

以5-10分钟社区生活圈/乡村为单元，推动基本公共服务资源向村下沉，合理确定服务设施数量、规模，优先保障老人、未成年人等群体服务需要，优先布局学前教育、卫生站等便民服务设施。



3.6 强化集聚集约，实现城镇空间高效繁荣

提升城乡公共服务水平



城乡覆盖的公共文化设施服务体系

- 县级：包括文化中心、博物馆、图书馆、展览馆、档案馆、群众文化艺术馆等。
- 乡镇级/15分钟社区生活圈：配置1处文化活动中心。
- 乡村级/5-10分钟社区生活圈：配置1处文化活动站。



优质均衡的教育服务设施体系

- 县级：包括党校、高中和职业中学等院校。
- 乡镇级/15分钟社区生活圈：配置1处中学。
- 乡村级/5-10分钟社区生活圈：配置1处小学，5分钟生活圈配置1处幼儿园。



高质全面的医疗卫生服务设施体系

- 县级：综合医院、中医院、妇幼保健院、疾防中心。
- 乡镇级/15分钟社区生活圈：配置1处社区卫生服务中心；乡镇驻地：配置1处卫生院。
- 乡村级/5-10分钟社区生活圈：配置1处社区卫生服务站；村配置1个卫生室。



多元共享的体育设施服务体系

- 县级：体育中心以及全民健身中心。
- 乡镇级/15分钟社区生活圈：配置1处大中型综合健身场地，推动学校、企事业单位体育设施向社会开放。
- 乡村级/5-10分钟社区生活圈：建设类型多样的小型健身场地，以满足全民多层次健身需求。



温馨颐养的社会福利设施服务体系

- 县级：配置康养设施。
- 乡镇级/15分钟社区生活圈：配置1处敬老院，1处老年福利中心，1处康复中心。
- 乡村级/5-10分钟社区生活圈：配置1处老年人日间照料中心。

4

强化支撑体系建设

STRENGTHEN THE CONSTRUCTION OF SUPPORT SYSTEM



4.1 打造区域交通枢纽，提升城市交通品质

县域交通系统

航空

通用机场

保留盐池通用机场

铁路

高铁+普铁

构建“三横一纵”铁路网

1小时通达银川和省内主要城市，3小时内通达西安、太原等重要城市，6小时内可达国内北部、中部主要城市。

三横：青银高速铁路、太中银铁路、太中银铁路联络线。

一纵：银西高速铁路。

公路

高速公路+干线公路

构建“三横两纵”高速公路网+“六横四纵”干线公路网

依托高速公路1小时内通达银川，2小时内通达各乡镇，5小时内通达兰州、西安、太原等城市。依托干线公路网络，实现干线公路县域各乡镇覆盖率100%。

1小时

通达银川和省内主要城市

3小时

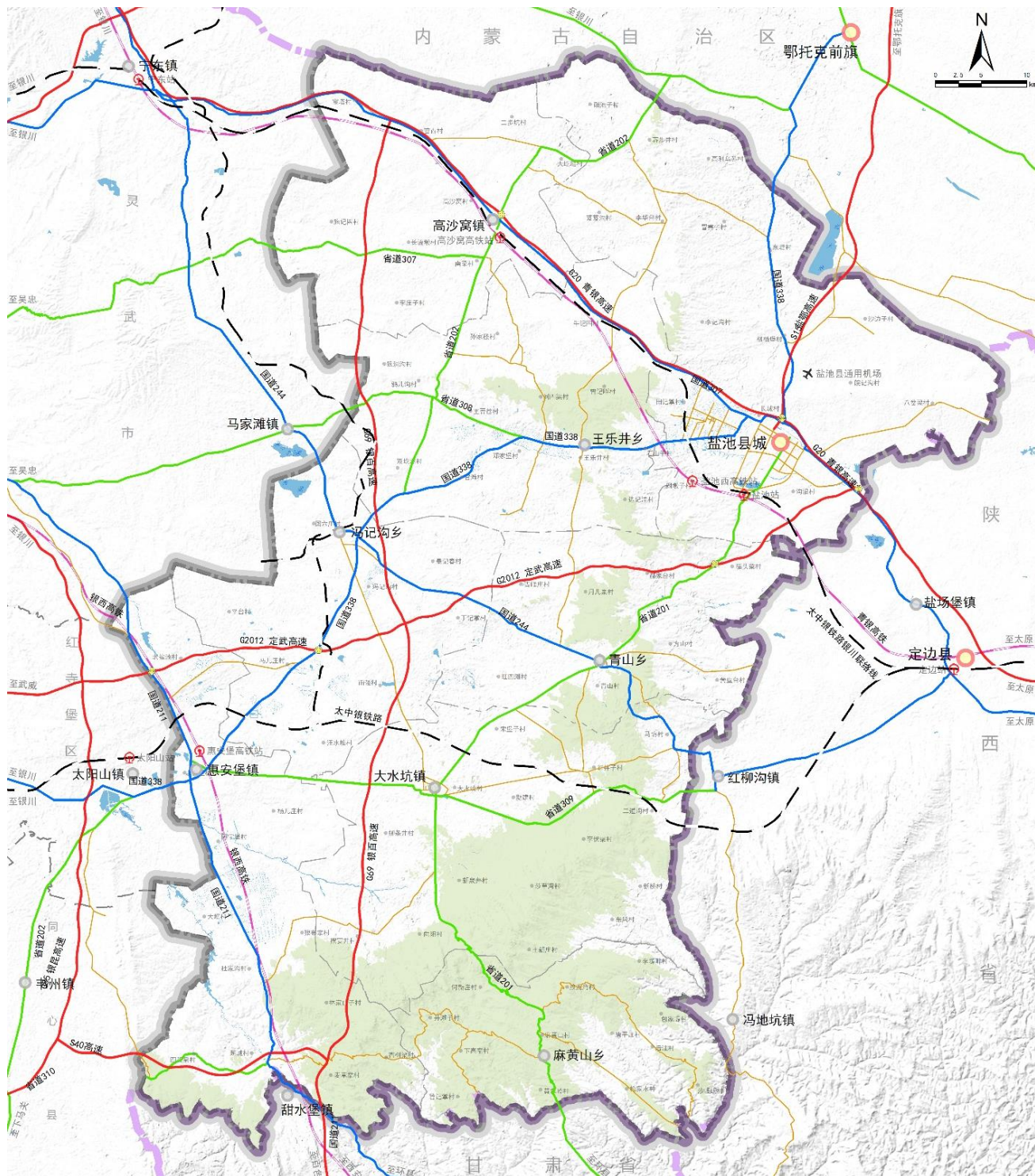
快速联通太原城市群和中原城市群

70%

绿色交通出行比例

图例

- 高速铁路
- 普通铁路
- 高速公路
- 国道
- 省道
- 县、乡道
- 省、自治区界
- 市、州界
- 县界
- 乡镇界
- 市、县驻地
- 乡、镇驻地
- 行政村
- ✈ 通用机场
- ⊕ 铁路枢纽
- ⊕ 高速公路出入口
- 陆地水域



县域综合交通规划图

4.1 打造区域交通枢纽，提升城市交通品质

中心城区交通系统

道路网络系统 规划“六横九纵”城市干道网络

六横：防秋路、北园街、民族街、文化街、广惠街、凝翠街。

九纵：五原南路、兴武路、后卫南路、平安大道、盐林路、盐州路、东顺路、盐川大道、盐兴路。



中心城区道路交通规划图

4.2 构建绿色低碳的公用基础设施

统筹地上和地下、传统和新型基础设施系统布局，构建集约高效、智能绿色、安全可靠的现代化基础设施体系，建设韧性城市。推进市政基础设施高质量发展，落实城乡一体化建设要求，推行新型市政基础设施建设，建设智慧市政。

供水



建立多水源供水机制，保留应急水源，确保县域供水安全。

排水



构建安全韧性的污水收集处理系统，加强环境综合治理；稳步推进海绵城市建设。

电力



科学构建新型电力系统，推动能源电力产业链升级，加快落实“双碳”战略。

通信



推进5G建设，构建高标准、信息化的通信基础设施体系。

燃气



构筑多气源、区域协调、系统优化、储配可靠、设施配套齐全的安全供气体系。

供热



构建“清洁、安全、稳定、高效、低碳”供热体系，助力“碳达峰”、“碳中和”。

环卫



构建可回收资源循环利用综合处置体系，打造绿色新生活。

新基建



以新发展理念为引领，以技术创新为驱动，以信息网络为基础，构建高标准新型基础设施。

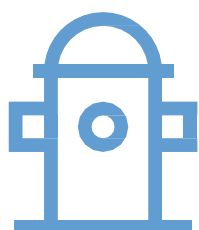
4.3 打造安全韧性的公共安全体系

形成符合综合防灾要求的布局形态，满足能应对各种灾害和突发事件的防灾空间和防灾设施系统，构建与经济发展相协调的综合防灾体系，实现从“被动救灾”向“主动救灾”转变的目标。



防洪排涝

中心城区按50年一遇，乡镇按20年一遇，农村地区按10年一遇标准设防。



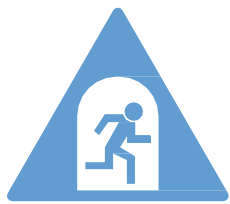
消防防护

中心城区建设一级消防站3座，工业园区建设特勤消防站4座，其他乡镇建设二级普通消防站各1座。



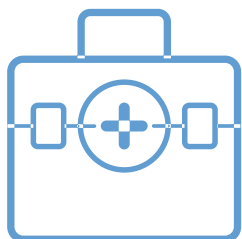
抗震避灾

地震基本烈度为7度，按7度设防，生命线工程及重要公共设施按照比基本烈度高一度执行。



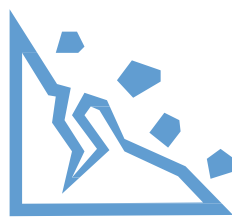
人防工程

加快人防体系建设，构建“战时能力强、平时作为大”的现代人防体系。



防疫体系

建立县、街道（乡镇）、社区（村）三级防疫体系网，保障应急服务设施用地。



安全生产

合理选址布局，加强安全防护设施建设，留足安全防护距离，确保生产生活安全。



5

文化保护传承利用

CULTURAL PROTECTION, INHERITANCE AND UTILIZATION



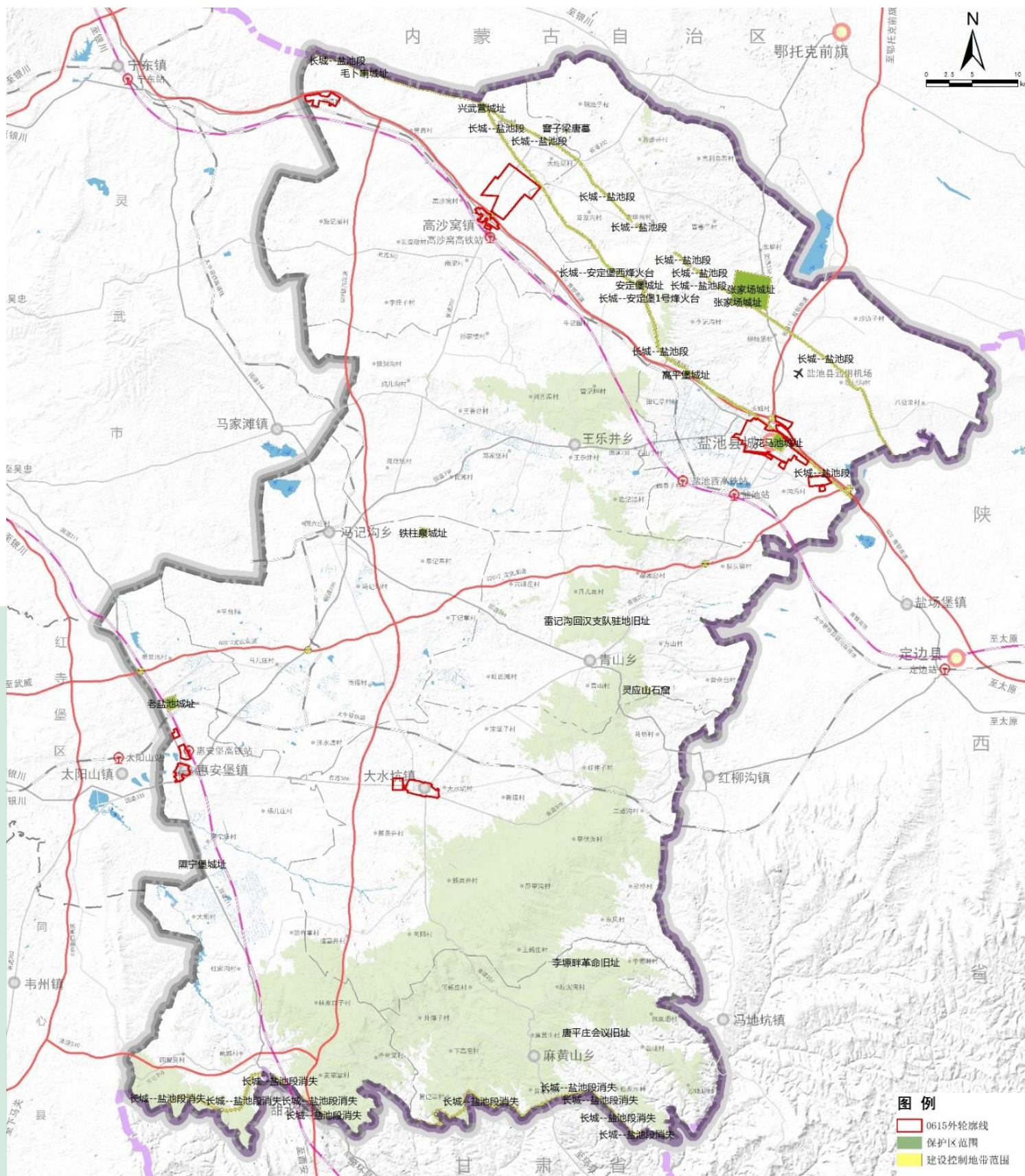
5.1 构建历史文化保护体系

文物保护单位

严格保护4处国家级文物保护单位、14处自治区级文物保护单位和14处县级文物保护单位，10处红色文化遗址，包括长城及附属建筑、烽火台、城址、堡址、遗址、古墓葬、石窟、近现代重要史迹及代表性建筑等类型。

非物质文化遗产

严格保护2项国家级非物质文化遗产、15项自治区级非物质文化遗产，24项吴忠市级非物质文化遗产、66项县级非物质文化遗产。



县域历史文化保护规划图

5.2 塑造边塞古韵魅力盐池

展示农牧交错带魅力，打造“长城、长征”人文体验区。

总体特色风貌定位

“红老区、绿盐池、古长城”

县域风貌管控

以盐池县丰厚的民俗文化为基底，充分尊重各镇村自然生态、绿化环境及地形地貌条件，突出红色文化、滩羊美食文化、古长城文化等地域特色。

城市风貌管控

构筑蓝绿相融的空间格局，突出盐池长城人文历史，建筑风格以现代中式风格为主导，营造长城特色鲜明的城市生态格局、文化氛围和良好的人居环境。

乡村风貌管控

分区域打造特色景观风貌区，凸显城乡文化特色。乡镇周边区域保护并延续传统乡村风貌，体现文脉和自然野趣；发展现代农业、现代牧业为主的区域。通过农田、牧区规模化改造，强化作物整体连片的生态特征，塑造乡村大地景观。



县域城乡风貌分区示意图

6

促进城区品质提升

PROMOTE THE IMPROVEMENT OF URBAN QUALITY



6.1 优化中心城区空间结构

推动中心城区扩容提质，统筹优化空间格局，构建“双心驱动，两轴延展，五区协同”的城市空间结构。

两心

老城核心和新城核心

两轴

沿文化街横向城市发展轴、沿盐州路纵向城市发展轴

五片区

规划形成老城区、新城区、文化生态旅游区、工业园区、商贸物流区5个功能片区



中心城区空间结构规划图

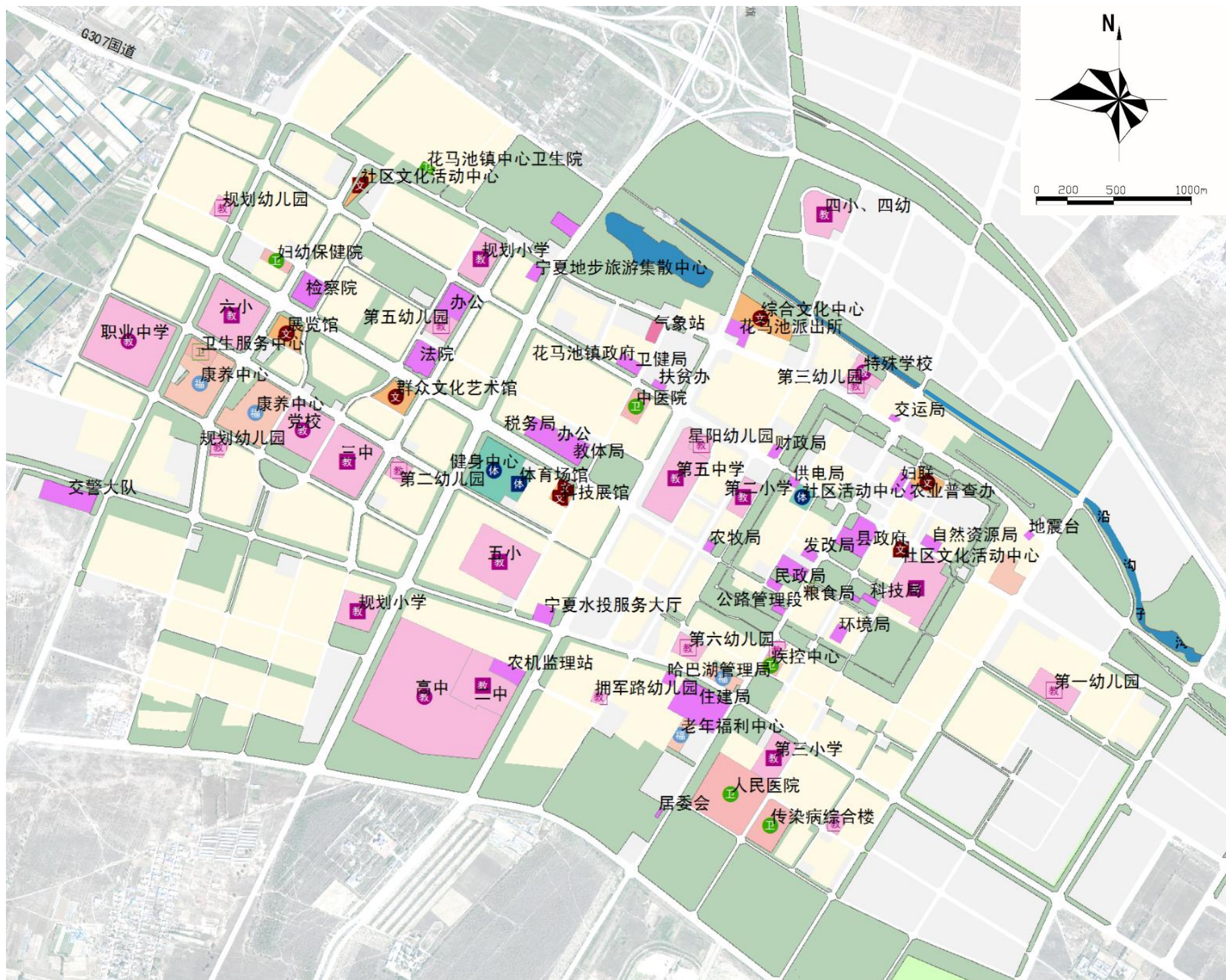
6.2 提升公共服务设施配置

构建三级公共中心体系：



至2035年

- 中心城区人均公共文化设施面积：**0.90平方米**
- 中心城区人均教育设施用地面积：**8.73平方米**
- 中心城区每千人医疗机构床位数：**6张**
- 中心城区每千名老人拥有养老床位数：**35张**



中心城区公共服务设施规划图

6.2 提升公共服务设施配置

建立“15分钟”和“5-10分钟”两级社区生活圈。



5个
15分钟社区生活圈中心

配置初中、卫生服务中心、养老院、文化活动中心、社区服务中心、大型多功能运动场地、综合商场。

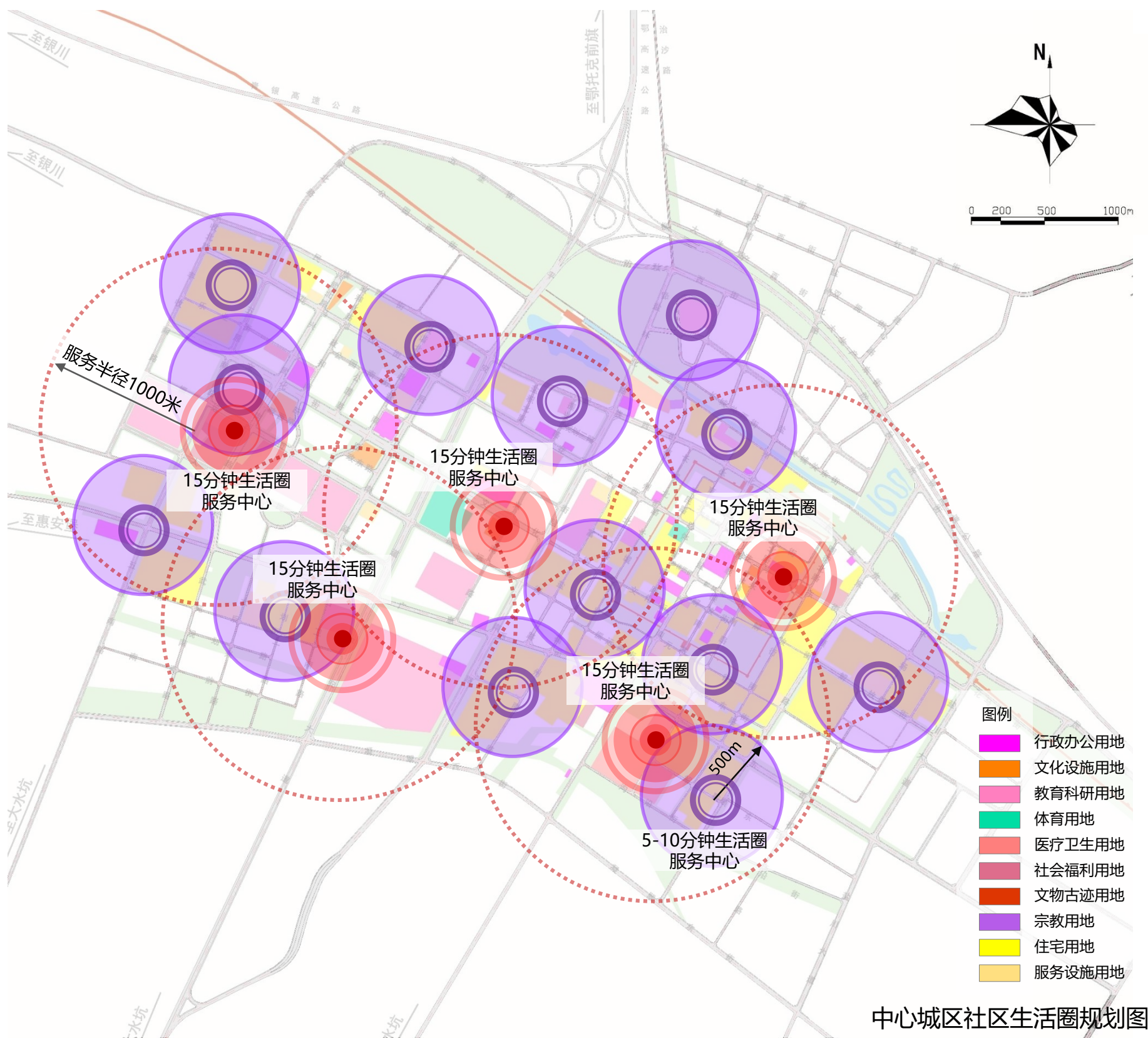


13个
5-10分钟社区生活圈中心

配置幼儿园、小学、社区服务站、文化活动站、卫生服务站、中小型多功能运动场地、老年人日间照料中心、社区商业网点。

至2035年

- 重点保障“一老一小”服务设施供给。设12所幼儿园，4所初中、8所小学、1所完全中学，1所职业中学。设13所日间照料中心。
- 社区文化、医疗、体育设施15分钟步行可达覆盖率分别达到85%以上。



6.3 连通优质蓝绿开敞空间

生态渗透，蓝绿织网。

构建“综合公园-社区公园-口袋公园”三级公园体系



8个
综合公园

沿新城开敞轴建设市民公园、和谐公园、富强公园、文明公园，沿老城开敞轴建设盐州园、环城公园、解放公园、广惠园。



15个
社区公园

结合社区中心或商业设施周边设置15个社区公园。



若干
口袋公园

规划口袋公园若干处，结合城市更新和5-10分钟社区生活圈，新增微型绿地。

至2035年

- 中心城区公园绿地面积322万平方米。
- 人均公园绿地面积达到23.5平方米。
- 公园绿地和广场步行5分钟覆盖率达80%。



中心城区蓝绿开敞空间规划图

6.4 塑造特色城市风貌格局

总体风貌形象定位

“文化古城，园林慢城”

总体风貌格局：“一心双廊多点三区”

- **一心**：老城核心保护区。
- **双廊**：沿城区北部河流的蓝绿景观廊道、沿盐州路生态廊道。
- **多点**：8个景观风貌节点、5处城市地标。
- **三区**：环城建设协调区、新城拓展区、特色产业风貌区。



中心城区总体风貌引导规划图

6.5 推动城市更新渐进发展

划定城市更新重点区域范围面积约为1.15平方千米。

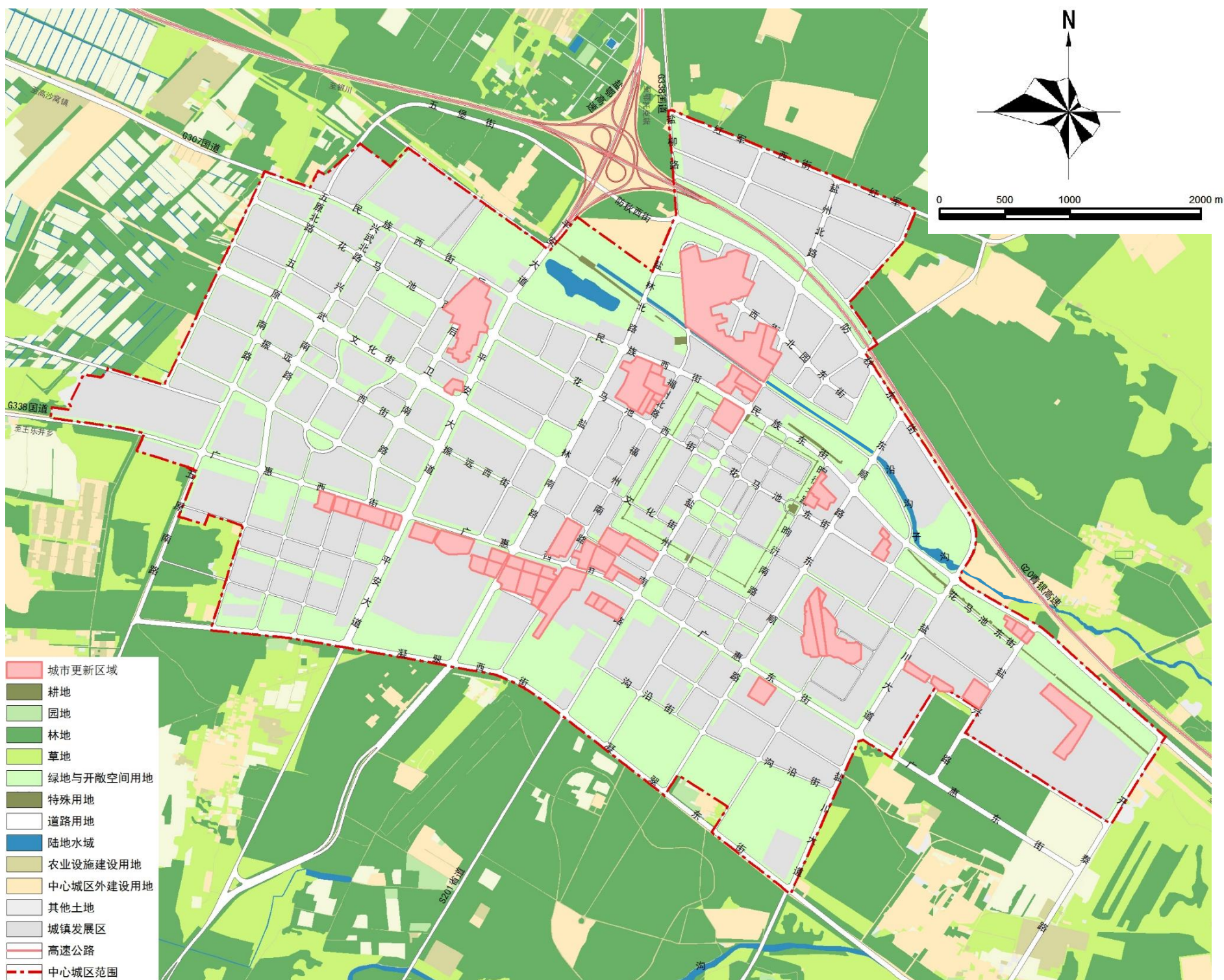
留

改

拆

坚持“留、改、拆”并举，避免大拆大建，采取综合整治、功能活化、拆除重建三类更新方式，积极推动老旧小区、旧工业区、老旧商业等用地改造更新，助力产业转型升级，延续城市文脉，提升城市人居空间品质。

结合各片区更新重点和更新需求，统筹更新时序，有序推动城市更新改造，加快城中村改造，提升城市面貌。



中心城区城市更新区域划分图

7

规划实施保障

PLANNING IMPLEMENTATION GUARANTEE



7.1 加强党的领导

- 落实党委和政府国土空间规划管理主体责任。
- 明确加强党对国土空间规划工作领导的要求和措施。

7.2 规划传导与管控

严格落实上位规划指标

本规划严格落实《吴忠市国土空间总体规划（2021—2035年）》的各类约束性指标，并分解到各乡镇。

对乡镇规划的传导

乡镇级国土空间总体规划必须逐级分解落实本规划确定的规划目标、任务、空间控制线和控制指标，不得突破。

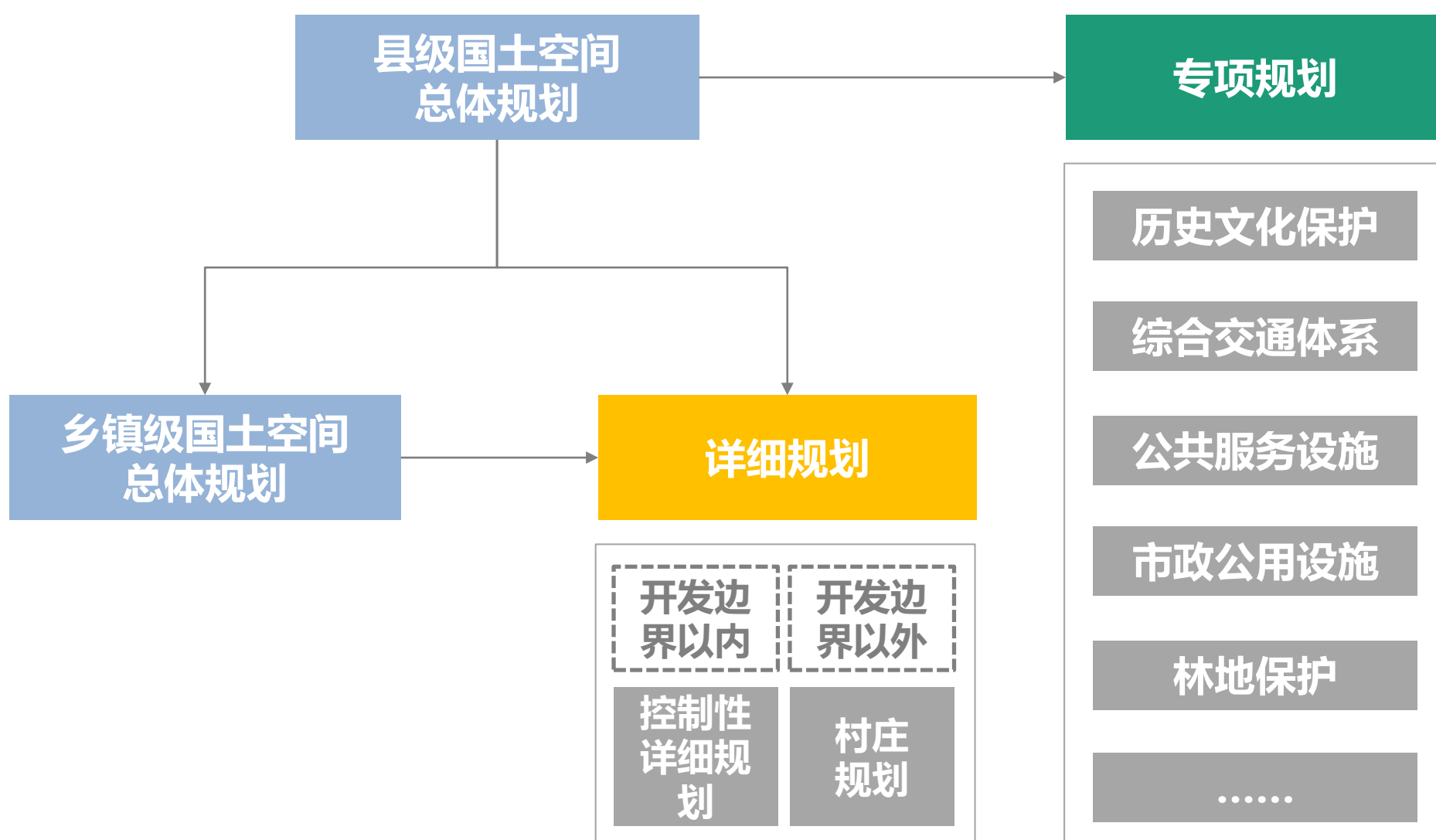
对详细规划的传导

详细规划要落实国土空间总体规划中功能分区的管控要求和指标约束，明确各项用地规模、布局和时序安排。

对专项规划的引导

专项规划需符合国土空间总体规划的目标、指标及各项管控要求，建议编制生态类、交通类、基础设施类、产业类、文化旅游类等相关专项规划。

落实上位传导，构建盐池“两级三类”规划编制体系



7.3 规划全生命周期管理

依托国土空间规划“一张图”实施监督系统和监测网络，实现各级规划编制、审批、修改、实施全过程在线管理。

建立定期体检、五年评估的常态化规划实施监督机制，将国土空间规划体检评估结果作为编制、审批、修改规划和审计、执法、督察的重要参考。

7.4 近期行动计划

根据国土空间规划分期实施要求，衔接国民经济和社会发展规划，提出分期实施的目标和重点任务，优先落实《盐池县国民经济和社会发展第十四个五年规划和二〇三五年远景目标纲要》落地的空间保障。对近期重大实施项目的布局和时序做出统筹安排，有序推进盐池一体化发展。

确定分期实施的目标和重点任务

编制重大项目建设清单

有序安排建设用地规模和建设时序

7.5 规划实施与保障措施



提升规划信息化水平



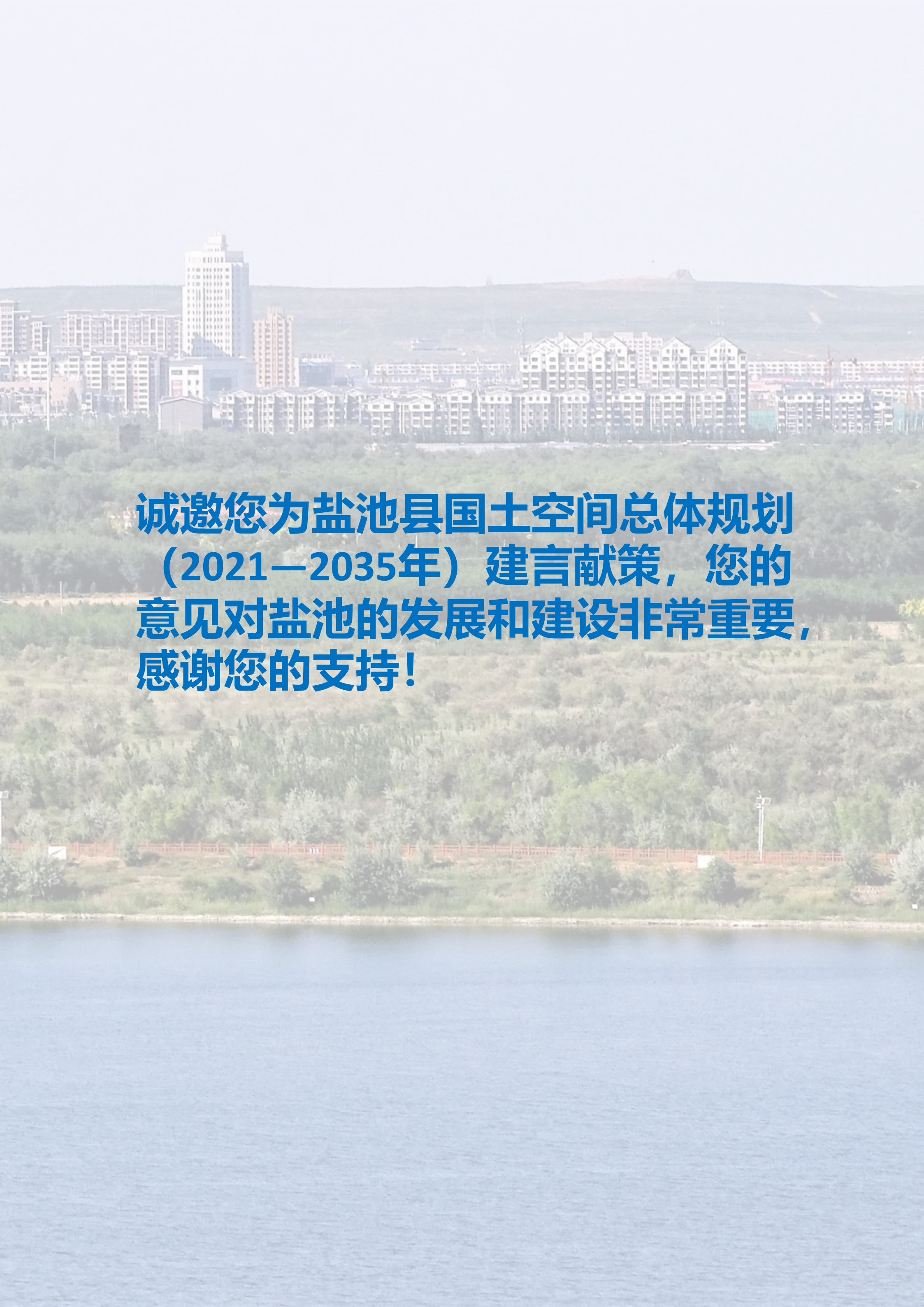
建立国土空间用途管制制度



加强规划实施监测评估



完善相关配套政策



**诚邀您为盐池县国土空间总体规划
(2021—2035年) 建言献策，您的
意见对盐池的发展和建设非常重要，
感谢您的支持！**