

盐池县国土空间总体规划 (2021-2035年)

TERRITORIAL SPATIAL PLANNING OF YANCHI COUNTY

批后公示

2024年2月

目录

CONTENTS

1. 总则

- 1.1 指导思想
- 1.2 规划原则
- 1.3 规划范围与期限

2. 目标与战略

- 2.1 总体定位
- 2.2 目标愿景
- 2.3 国土空间开发保护战略
- 2.4 促进区域协同发展

3. 优化国土空间格局

- 3.1 划定并严守三条控制线
- 3.2 优化完善主体功能分区
- 3.3 构建国土空间开发保护总体格局
- 3.4 严格落实耕地利用优先序，实现农业空间绿色高质
- 3.5 统筹全域全要素治理，实现生态空间可持续发展
- 3.6 强化集聚集约，实现城镇空间高效繁荣

4. 强化支撑体系建设

- 4.1 打造区域交通枢纽，提升城市交通品质
- 4.2 构建绿色低碳的公用基础设施
- 4.3 打造安全韧性的公共安全体系

5. 文化保护传承利用

- 5.1 构建历史文化保护体系
- 5.2 塑造边塞古韵魅力盐池

6. 促进城区品质提升

- 6.1 优化中心城区空间结构
- 6.2 提升公共服务设施配置
- 6.3 连通优质蓝绿开敞空间
- 6.4 塑造特色城市风貌格局
- 6.5 推动城市更新渐进发展

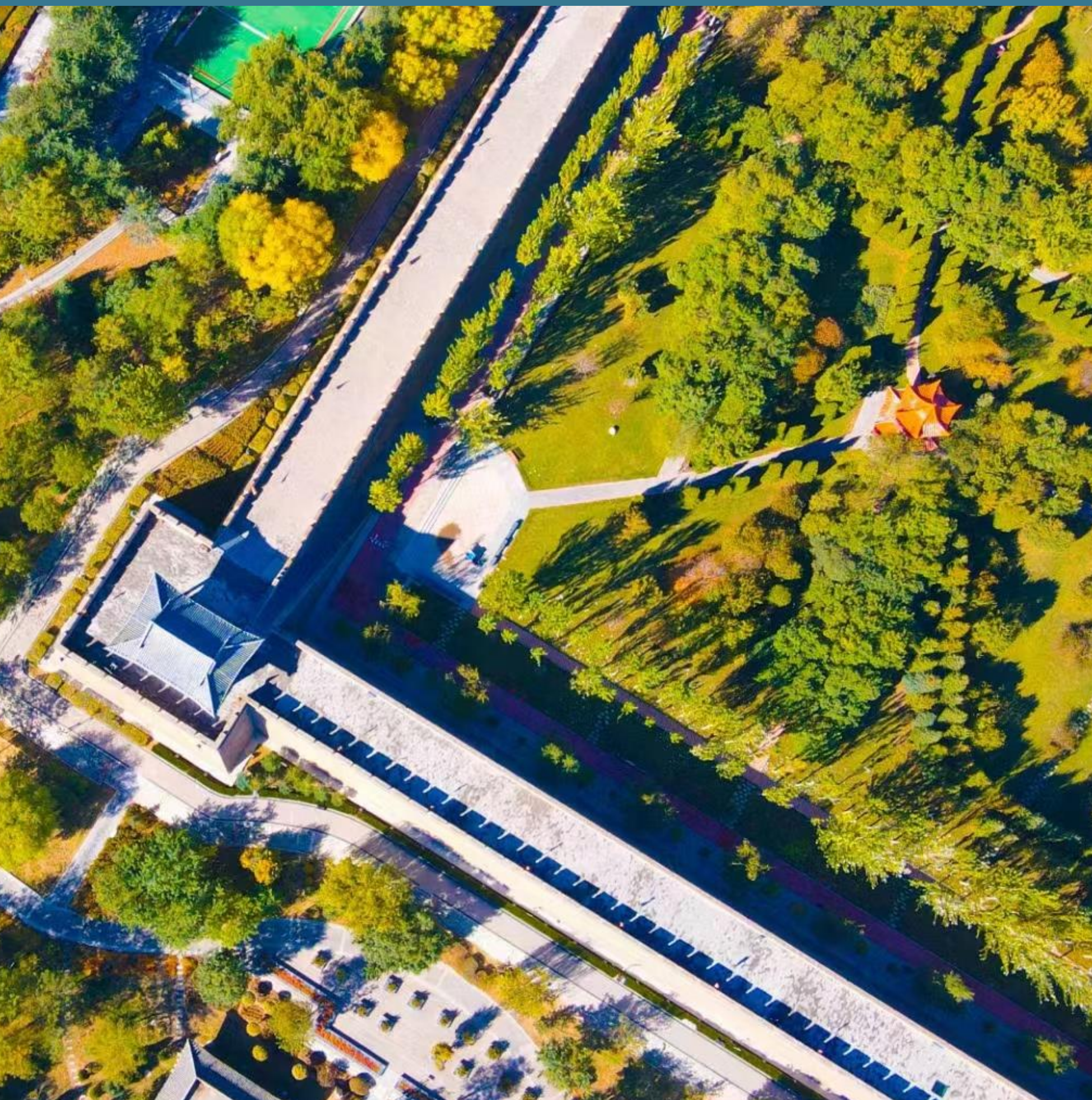
7. 规划实施保障

- 7.1 加强党的领导
- 7.2 规划传导与管控
- 7.3 国土空间规划“一张图”与规划全生命周期管理
- 7.4 近期行动计划

1

总则

GENERAL PROVISIONS

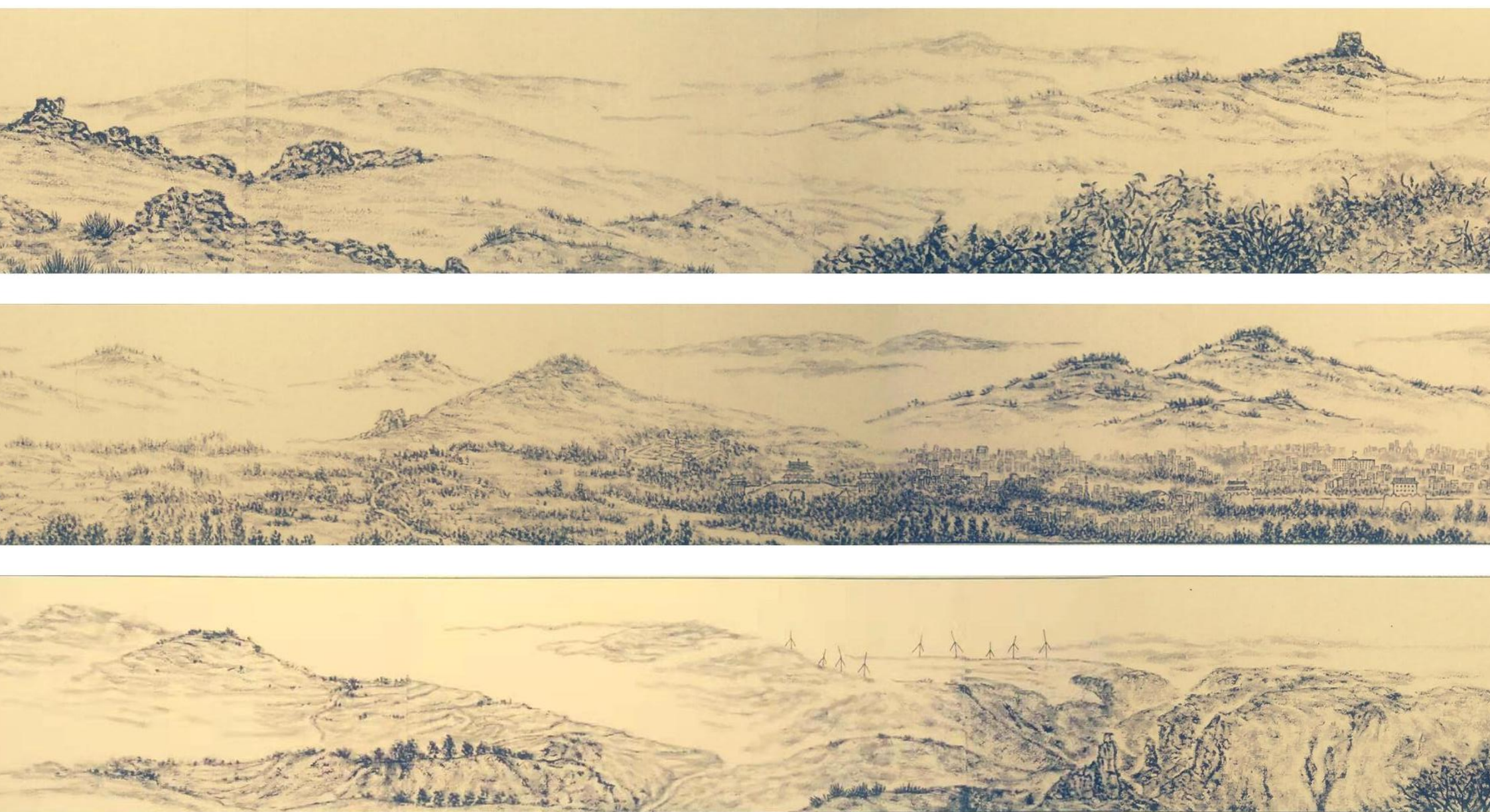


1.1 指导思想

坚持以习近平新时代中国特色社会主义思想为指导，全面贯彻党的二十大精神，深入贯彻习近平总书记视察宁夏重要讲话指示批示精神。

坚持以习近平新时代中国特色社会主义思想为指导，全面贯彻党的二十大精神，深入贯彻习近平总书记视察宁夏重要讲话指示批示精神，紧紧围绕铸牢中华民族共同体意识主线，全面落实自治区第十三次党代会、吴忠市第六次党代会和盐池县第十五次党代会部署要求，坚持中国式现代化道路，坚持以人民为中心，坚持可持续发展，坚持一切从实际出发。

立足新发展阶段，完整、准确、全面贯彻新发展理念，主动服务和融入新发展格局，推动高质量发展，统筹发展和安全，**以建设黄河流域生态保护和高质量发展先行区、乡村全面振兴样板区、铸牢中华民族共同体意识示范区为统领**，以提高人民生活品质为根本目的，统筹划定落实耕地和永久基本农田、生态保护红线、城镇开发边界三条控制线，优化农业、生态、城镇等功能空间，提升国土空间资源利用效率，着力构建国土空间开发保护新格局，推进国土空间治理体系和治理能力现代化，奋力谱写全面建设社会主义现代化美丽新宁夏盐池篇章。



1.2 规划原则

坚持底线约束、绿色发展

坚持保护优先、集约节约，在盐池资源环境承载能力与国土空间开发适宜性评价的基础上，优先划定不能进行开发建设空间范围，严格落实上级规划的管控性要求和约束性指标，推动形成绿色发展方式和生活方式。

坚持以人为本、提升品质

坚持以人民为中心，优化盐池县生产、生活、生态空间格局，增加开敞空间和公共活动空间，改善人居环境，实现高质量发展、高品质生活，把群众满意度作为国土空间规划的标准。

坚持同步推进、统筹协同

统筹县级国土空间规划与乡镇国土空间规划，划定落实耕地和永久基本农田、生态保护红线、城镇开发边界三条控制线。坚持城乡协同，推进城乡基本公共服务均等化；坚持区域联动，控制全域国土空间总体开发强度，促进城乡有序发展。

多规合一、全域管控

落实主体功能区战略和制度，将各类空间性规划融合为统一的国土空间规划，实现城乡空间规划全域覆盖、全要素管控。将各相关专项规划叠加到统一的国土空间基础信息平台上，形成县域“一张图”。

因地制宜、分类指导

尊重规律，前瞻谋划，科学分析，根据盐池自然禀赋、人文特色、地方发展阶段特征和需求，有针对性地开展规划编制工作。坚持问题导向、目标导向和结果导向，确保规划能用、管用、好用。

1.3 规划范围与期限

▶ 规划范围

县域：盐池县行政管辖区内全部国土空间，包括4镇4乡1个街道办、102个行政村。

中心城区：县政府驻地的盐州路街道、花马池镇区、县城区块以及需要加强用途管制的周边空间区域，总面积约为23.89平方千米。

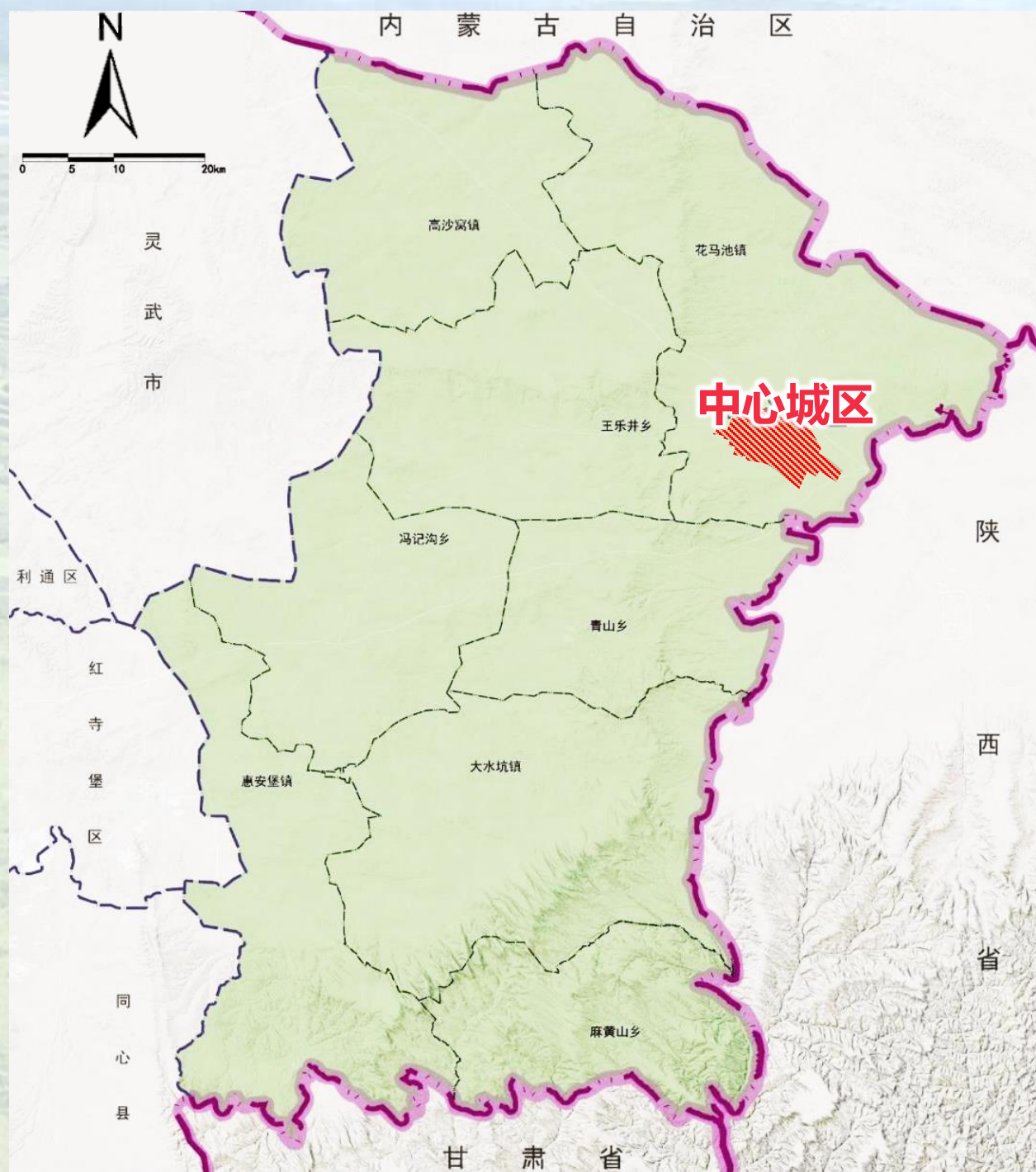
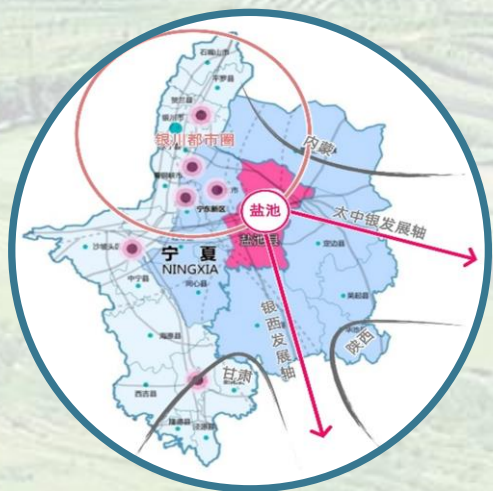
▶ 规划期限

规划期限：**2021-2035年**

近期年：**2025年**

目标年：**2035年**

远景展望年：**2050年**



县域国土空间规划范围图

2

目标与战略

GOALS AND STRATEGIES



2.1 总体定位

贯彻落实主体功能区战略，落实《宁夏回族自治区国土空间规划(2021-2035年)》和《吴忠市国土空间总体规划(2021-2035年)》的相关要求，突出盐池特有的“**生态、资源、文化**”优势，以共建黄河流域生态保护和高质量发展先行区为统领，打造：



2.2 目标愿景

□ 总目标



2025年

全域国土空间利用效率逐步提升，城乡融合发展格局初见雏形，农业、生态、城镇空间结构初步形成，粮食、生态、水资源、能源资源安全保障能力和自然灾害防治能力显著增强，节约集约用地水平不断提高，国土空间综合治理能力显著增强，城乡人居环境品质和生态宜居水平明显提升，中心城区空间框架初步形成。促进特色农畜产业融合发展，优化能矿资源开发利用，培育现代化工、清洁能源、装备制造、新型材料、绿色食品加工等特色产业，促进文旅融合发展，巩固拓展脱贫攻坚成果，全面推进乡村振兴，创建中国西部百强县。

2035年

基本形成安全永续、富有竞争力的国土空间开发保护格局，新型城乡关系全面建立，城乡一体化公共服务体系不断完善，草原生态治理取得长足进步，生态安全格局进一步稳固，国土空间开发利用效率和水平显著提高，现代化国土空间治理体系进一步完善，建设成为创新引领的生态经济示范区、边塞古韵的魅力盐州体验区。

2050年

物质文明、政治文明、精神文明、社会文明、生态文明全面提升，绿色发展方式和生活方式全面形成，实现治理体系和治理能力现代化。

2.3 国土空间开发保护战略

01 底线约束

严格管控耕地和永久基本农田红线，守牢生态底线，加强山水林田湖草沙综合治理，筑牢粮食安全、自然共生的国土空间格局。



02 产业转型

推进能源结构、产业结构低碳转型，培育新兴产业，形成绿色经济增长新引擎，推动如期实现“双碳”目标。

03 文旅融合

构建荒漠草原与边塞古城交融荟萃的区域文化生态系统，促进全域旅游发展，打造国家级全域旅游示范区。



04 全域统筹

强化重点镇的职能特色，加快产业集聚和服务提质；推动乡村基础设施提档升级，推进公共服务向农村延伸、社会事业向农村覆盖，高标准整治农村人居环境，推动乡村振兴。

05 以人为本

坚持以人民为中心的发展思想，统筹优化城乡空间结构和功能布局，保障公共服务和公共空间供给，促进生活空间职住平衡，构建多层次城乡生活圈，加快补齐民生短板。



2.4 促进区域协同发展

▲ 协同抓好区域生态保护

平衡保护与开发的关系，维护县域生态基底，建设黄河流域生态保护和高质量发展先行区的重要生态屏障。



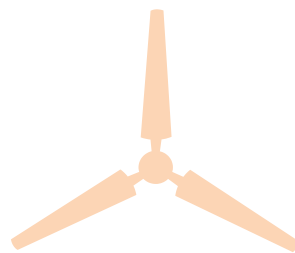
▲ 协同推进基础设施建设



强化银川都市圈交通对接，推进盐池县综合交通廊道建设；协调发展水资源和市政基础设施，预留重要市政设施廊道，加强区域廊道的空间管控与衔接。

▲ 协同产业分工合作布局

依托矿产能源、盐池滩羊等资源优势，加强与陕甘蒙跨省产业协作，与宁东能源化工基地协同发展，实现区域优势互补。



▲ 推进惠安堡镇区和太阳山开发区产城融合发展



推进惠安堡镇区与太阳山开发区相向发展、同城对接，通过以城促产、以产兴城，同步提升产业能级与生活品质，共同形成吴忠市域南翼增长极，整体带动盐池同心红寺堡集中连片区发展。

▲ 协同推进闽宁协作有效衔接乡村振兴

推进闽宁协作工作，结合巩固拓展脱贫攻坚成果与乡村振兴，实施闽宁示范村巩固提升、闽宁滩羊产业发展融合，发展壮大村集体经济、特色产业培育等巩固提升工程。



3

优化国土空间格局

OPTIMIZATION THE OVERALL PATTERN OF TERRITORY SPATIAL



3.1 划定并严守三条控制线

优先划定 永久基本农田



严格划定 生态保护红线



合理划定 城镇开发边界



耕地和永久基本农田

全县划定**159.39万亩**的耕地保有量和不低于**113.14万亩**的永久基本农田。耕地和永久基本农田一经划定，未批准不得擅自调整。严格落实耕地用途管制，落实耕地占补平衡和进出平衡。

生态保护红线

全县划定生态保护红线不低于**1142.06平方千米**，包括宁夏哈巴湖国家级自然保护区、宁夏太阳山国家湿地自然公园、宁东海子井自治区级湿地自然公园、盐池县刘家沟水库水源地及其他有必要严格保护的生态区。生态保护红线一经划定，未经批准，严禁擅自调整。

城镇开发边界

全县划定的城镇开发边界主要位于花马池镇、高沙窝镇、大水坑镇和惠安堡镇等乡镇，城镇开发边界扩展倍数控制在2020年城镇建设用地规模的**1.27倍**以内。城镇开发边界一经划定，原则上不得调整。因国家重大战略调整、国家重大项目建设、行政区划调整等确需调整的，依法依规按程序进行。

3.2 优化完善主体功能分区

落实《吴忠市国土空间总体规划（2021-2035年）》，细化乡镇级行政区主体功能定位，推动主体功能区战略在国土空间规划中逐级传导落地，分类精准实施。

城市化地区

人口、产业集聚能力较强，落实国家及区域发展战略的重要区域，推动高质量发展的重要动力源，区域协调发展的重要支撑点，提升国家和区域综合竞争能力的主要区域。

农产品主产区

保障国家粮食安全和重要农产品供给，推进乡村振兴战略、现代化农业建设的重点区域。

重点生态功能区

保障国家和区域生态安全、维护生态系统服务功能、推进山水林田湖草沙系统治理、保持并提高生态产品供给能力的重要区域。



3.3 构建国土空间开发保护总体格局

一带三廊、生态筑底；两轴四点、开放积聚

一带

中部防风治沙带

三廊

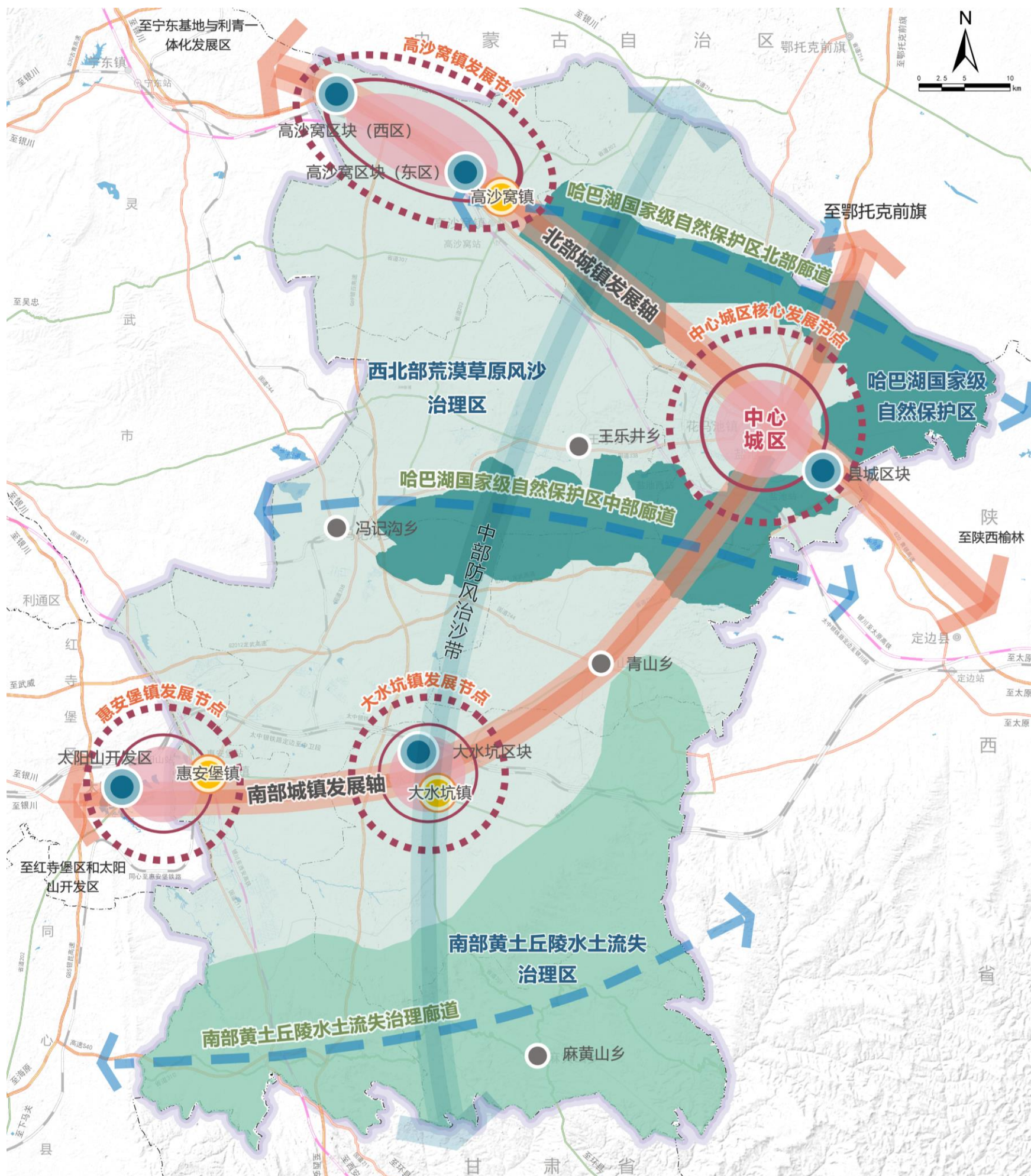
哈巴湖国家级自然保护区北部廊道、
哈巴湖国家级自然保护区中部廊道、
南部黄土丘陵水土流失治理廊道

两轴

北部城镇发展轴、
南部城镇发展轴

四点

中心城区核心发展节点、高沙窝发
展节点、大水坑镇发展节点、惠安
堡镇发展节点



国土空间总体格局图

3.4 严格落实耕地利用优先序，实现农业空间绿色高质

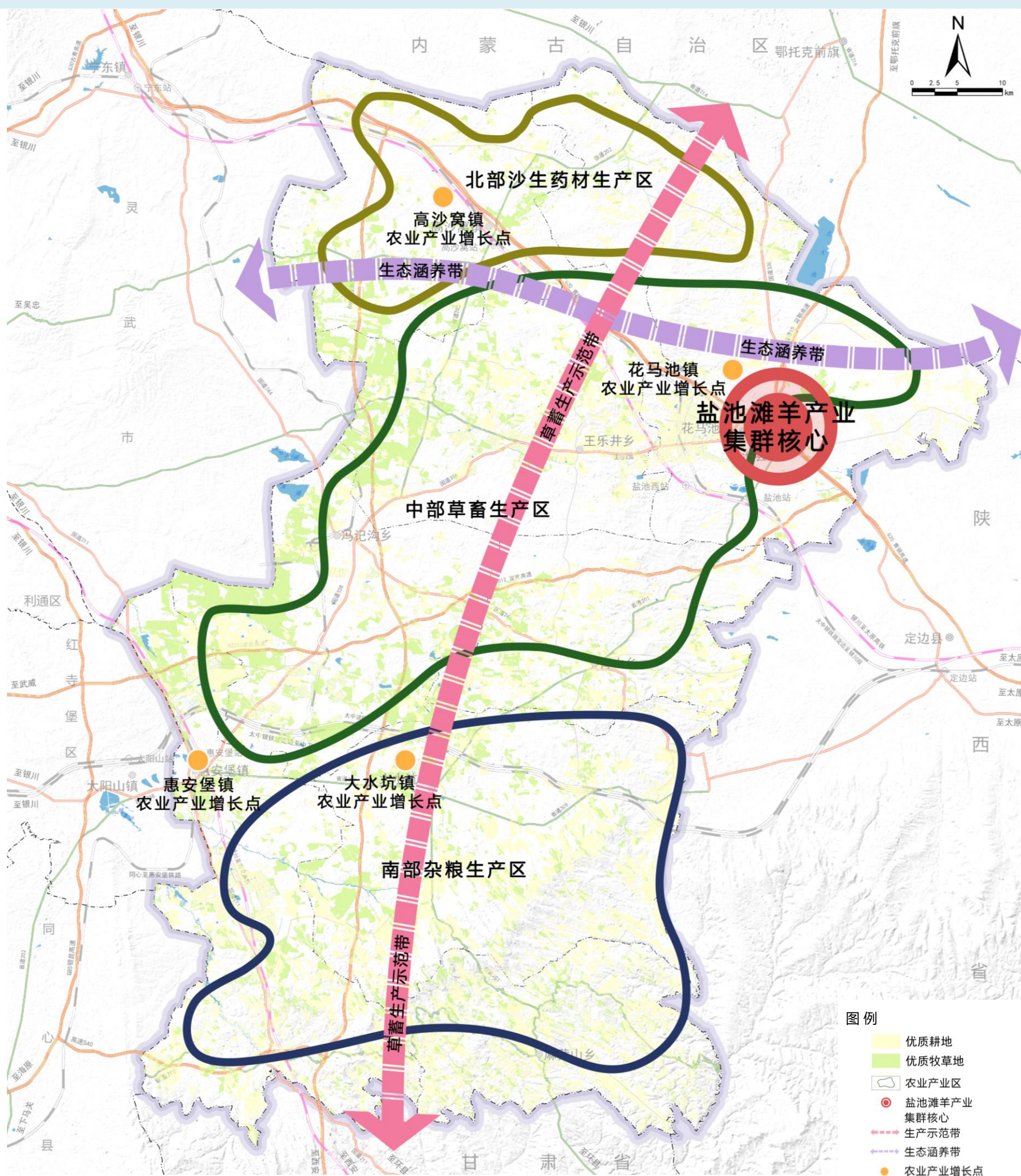
农业空间格局：“一核两带三区多点”

一核：盐池滩羊产业集群核心

两带：草畜生产示范带和生态涵养带

三区：北部沙生药材生产区、中部草畜生产区、南部杂粮生产区

多点：围绕花马池镇、大水坑镇、惠安堡镇、高沙窝镇形成多个农业产业增长点



县域农业空间格局规划图

3.5 统筹全域全要素治理，实现生态空间可持续发展

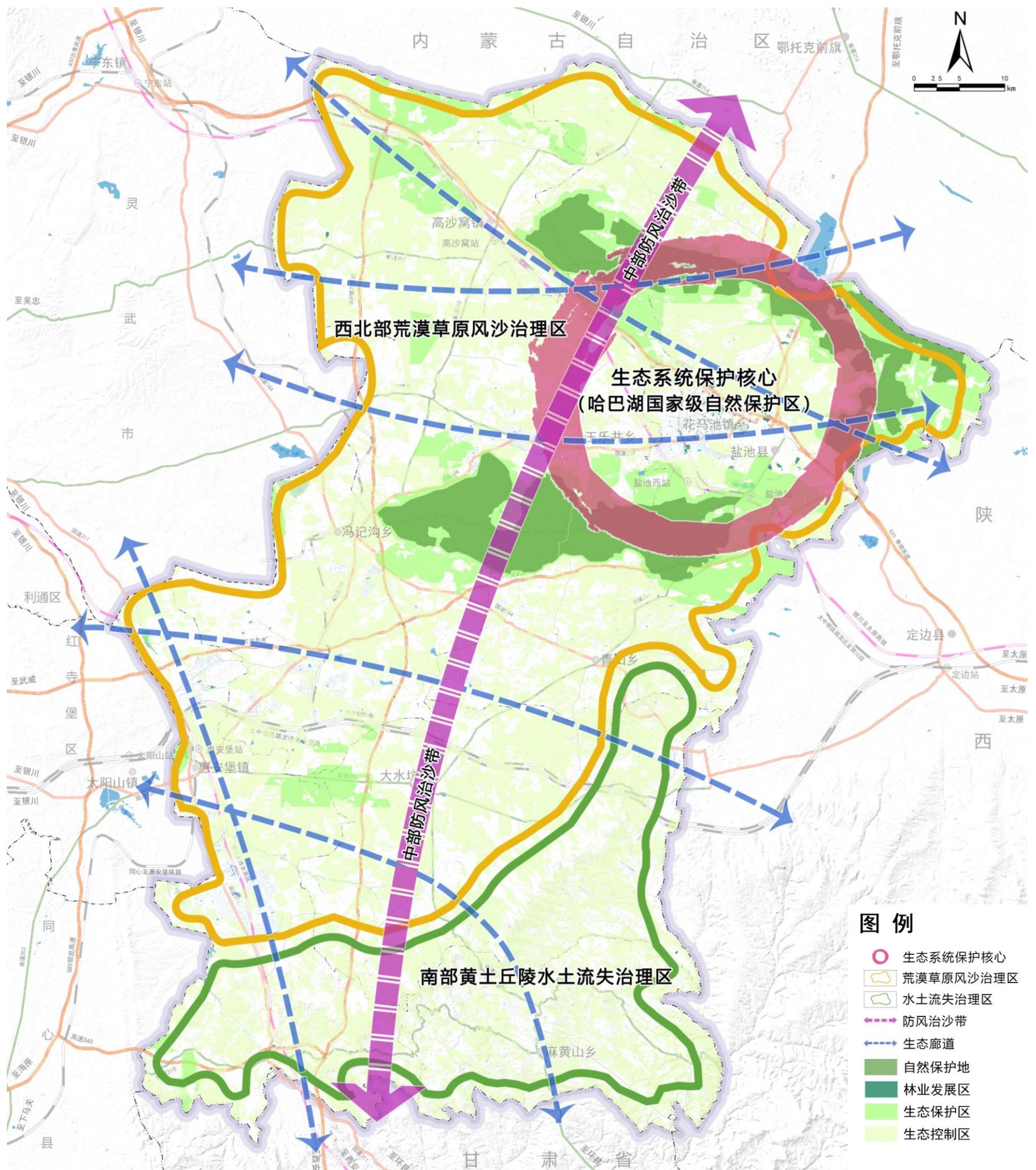
生态空间格局：“一核两区、一带多廊”

一核： 哈巴湖国家级自然保护区生态系统保护核心

两区： 西北部荒漠草原风沙治理区和南部黄土丘陵水土流失治理区

一带： 以灌溉绿洲区、生态林地等组成的中部防风治沙带

多廊： 以青银高速、定武高速、国道、省道等交通走廊沿路防护林组成的多条生态廊道



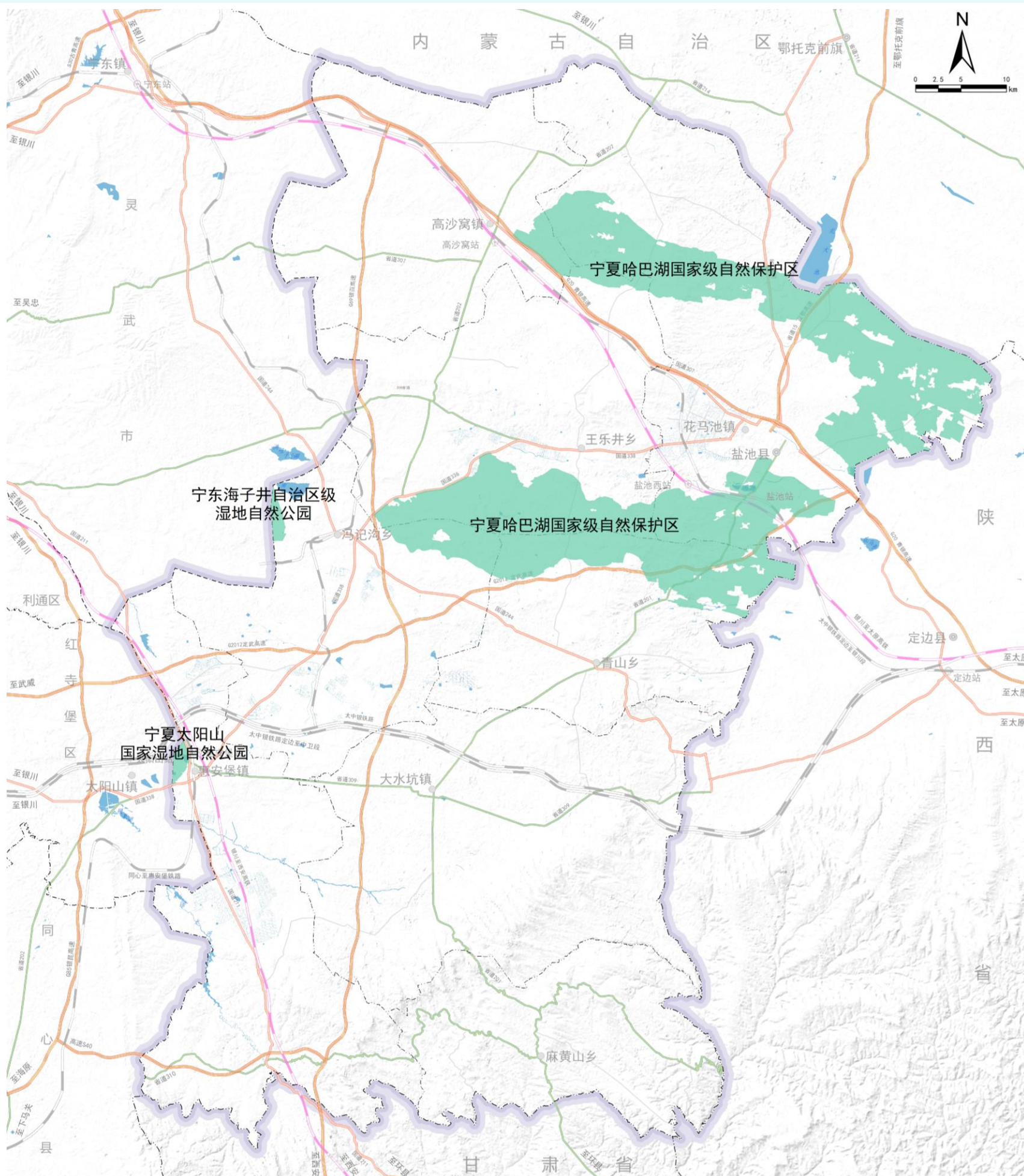
生态保护规划图

3.5 统筹全域全要素治理，实现生态空间可持续发展

构筑盐池自然保护区体系

全县自然保护区总面积**836.10平方千米**，占国土面积的**12.76%**。

自然保护区包括宁夏哈巴湖国家级自然保护区、宁夏太阳山国家湿地自然公园、宁东海子井自治区级湿地自然公园。自然保护区实施分区管控，原则上核心保护区内禁止人为活动；一般控制区内限制人为活动。

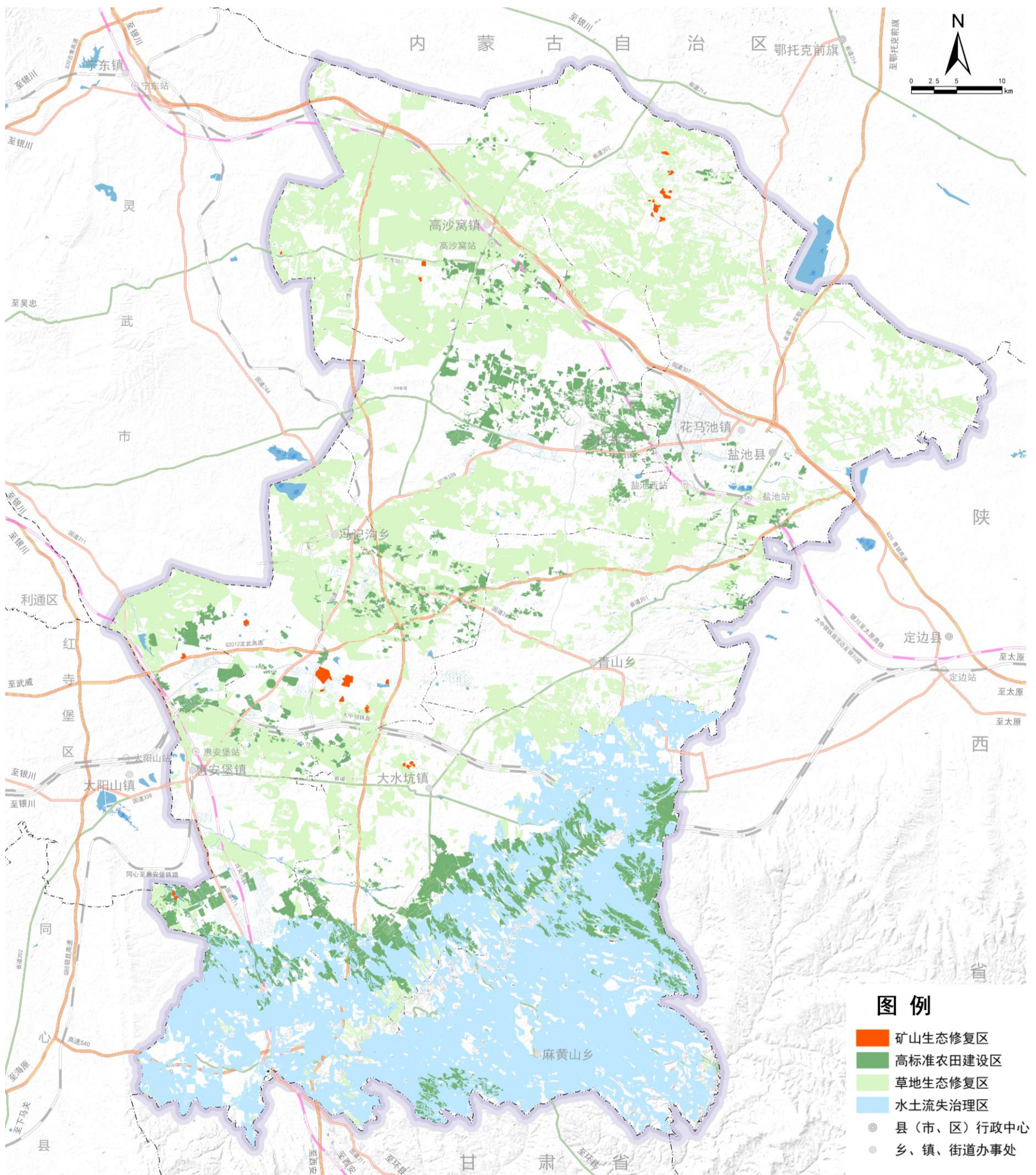


自然保护区分布图

3.5 统筹全域全要素治理，实现生态空间可持续发展

实施山水林田湖草沙一体化保护与修复

坚持自然恢复为主、人工修复为辅，以农田、草原、河流水系和各类自然保护地为重点，统筹山水林田湖草沙系统修复，维护生物多样性，提升生态系统质量和稳定性，保障盐池国土生态安全。



县域生态修复和综合整治规划图

3.6 强化集聚集约，实现城镇空间高效繁荣

▶ 人口与城镇化发展目标

至2025年：



盐池县常住人口：17.5万

城镇人口：10.3万

中心城区人口：9万



至2035年：



盐池县常住人口：21.2万

城镇人口：15.1万

中心城区人口：12.7万



▶ 城镇化路径

积极落实国家生育政策，提升全县人口出生水平，提高城镇就业岗位机会和公共服务设施水平，吸引外出两栖人口回流。

围绕“以产聚人兴城、以城留人促产”的产城融合发展思路，强化中心城区及惠安堡镇、高沙窝镇、大水坑镇三大重点镇的人口集聚能力，加快农村人口入城步伐，推动就地就近城镇化。



3.6 强化集聚集约，实现城镇空间高效繁荣

形成“一主两轴多点”的城镇空间格局

一主

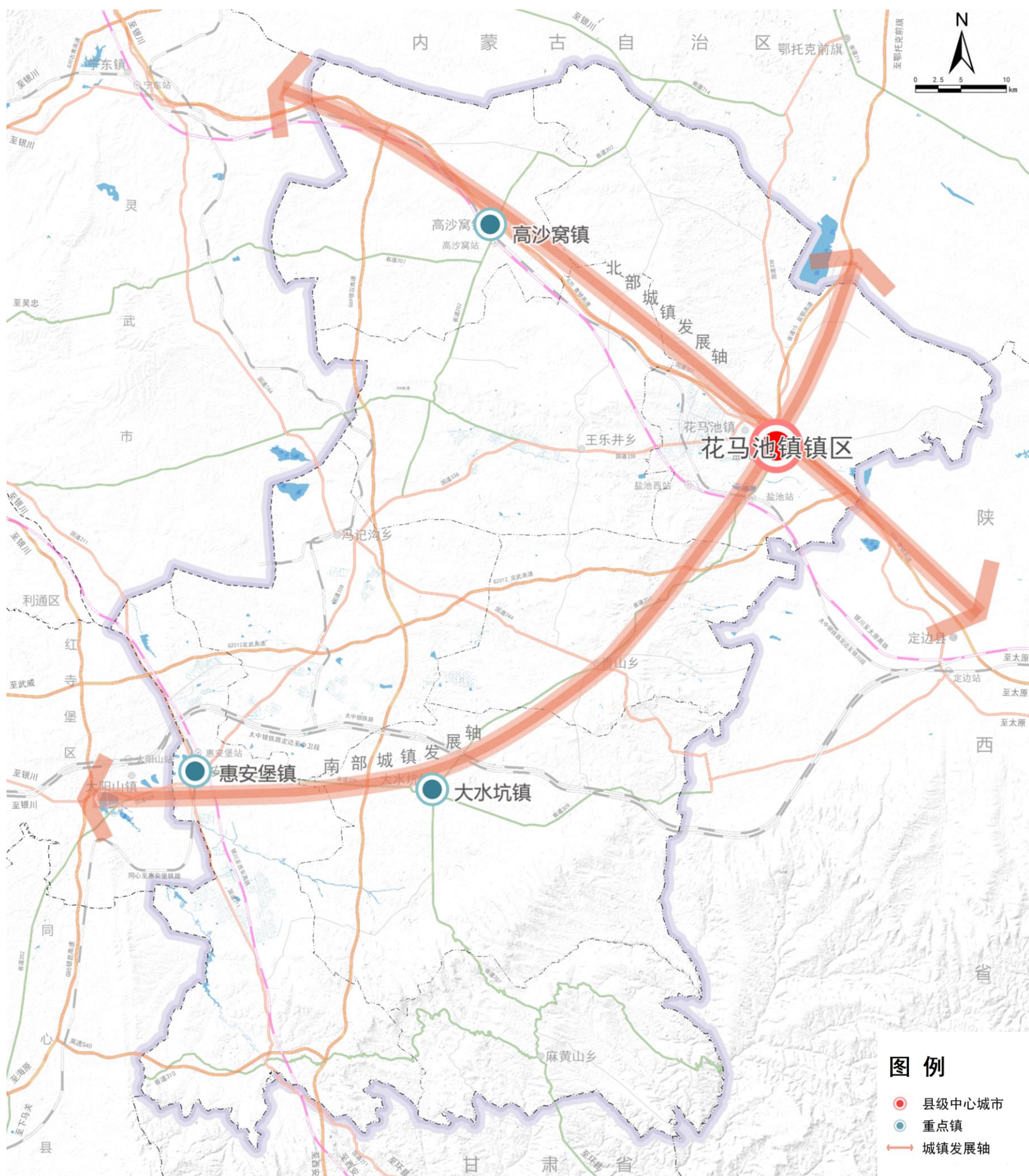
“一主”指中心城区，是县域政治、经济、文化中心，引领县域城镇发展。

两轴

“两轴”指依托银宁盐发展轴，提升带动沿线乡镇协同发展的北部城镇发展轴；依托太中银发展轴推动强化沿线乡镇统筹提升的南部城镇发展轴。

多点

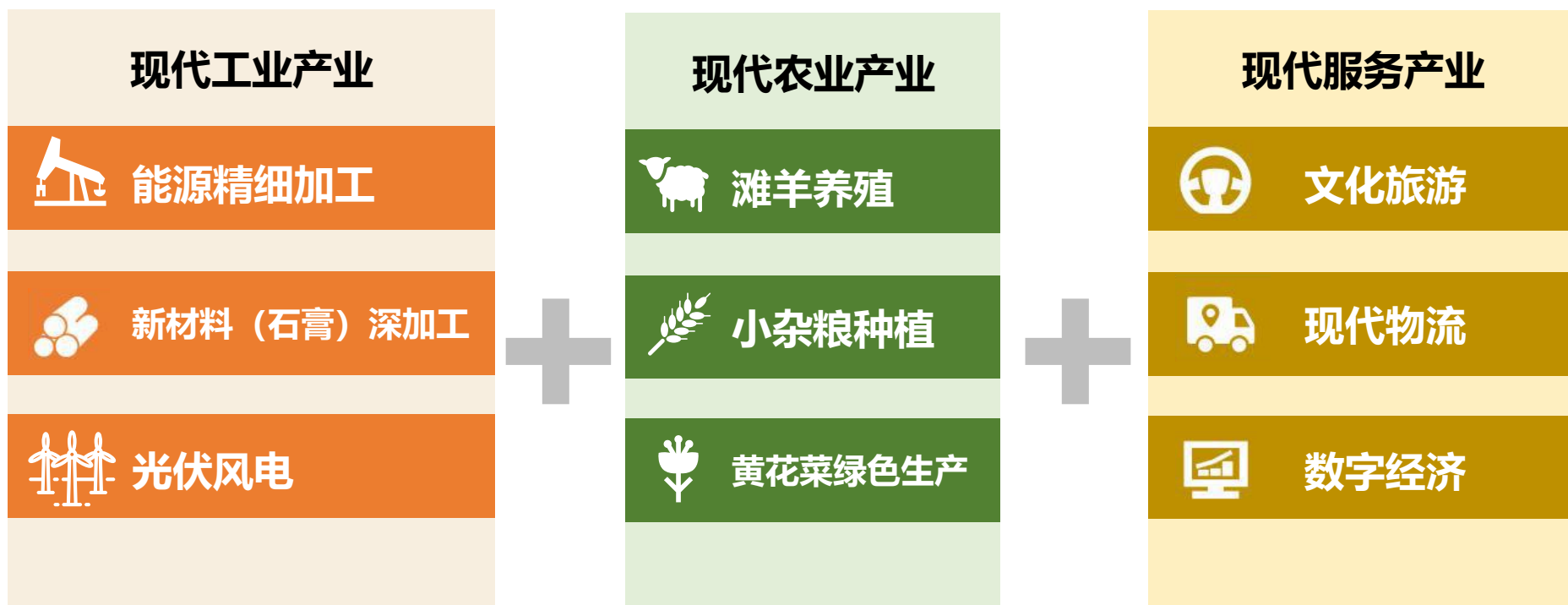
“多点”指大水坑镇、惠安堡镇、高沙窝镇3个镇。



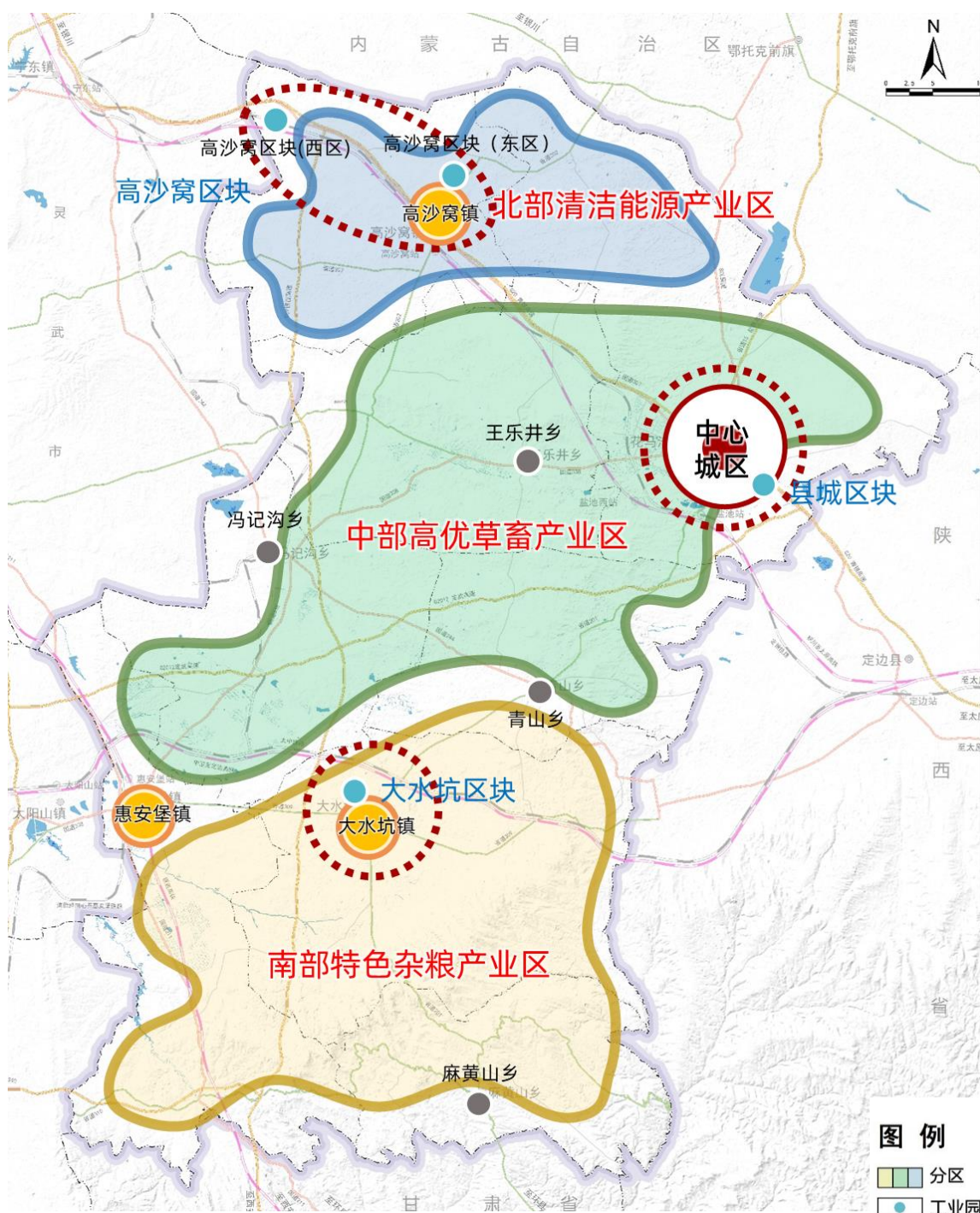
县域城镇体系规划图

3.6 强化集聚集约，实现城镇空间高效繁荣

构建三产融合、现代绿色创新产业体系



产业空间布局：“三区三点”



县域产业空间布局规划图

三区：指北部清洁能源产业区、中部高优草畜产业区和南部特色杂粮产业区。

北部清洁能源产业区：发展清洁能源产业；
中部高优草畜产业区：发展优势特色农牧业；
南部特色杂粮产业区：发展小杂粮产业。

三点：宁夏盐池工业园区的三个区块，分别为县城区块、高沙窝区块和大水坑区块。

县城区块：主导产业发展绿色食品深加工。
高沙窝区块：主导产业为清洁能源产业。
大水坑区块：发展石膏新型材料精深加工产业。

3.6 强化集聚集约，实现城镇空间高效繁荣

构建“县级、乡镇级和乡村级”三级公共服务设施体系。

县级

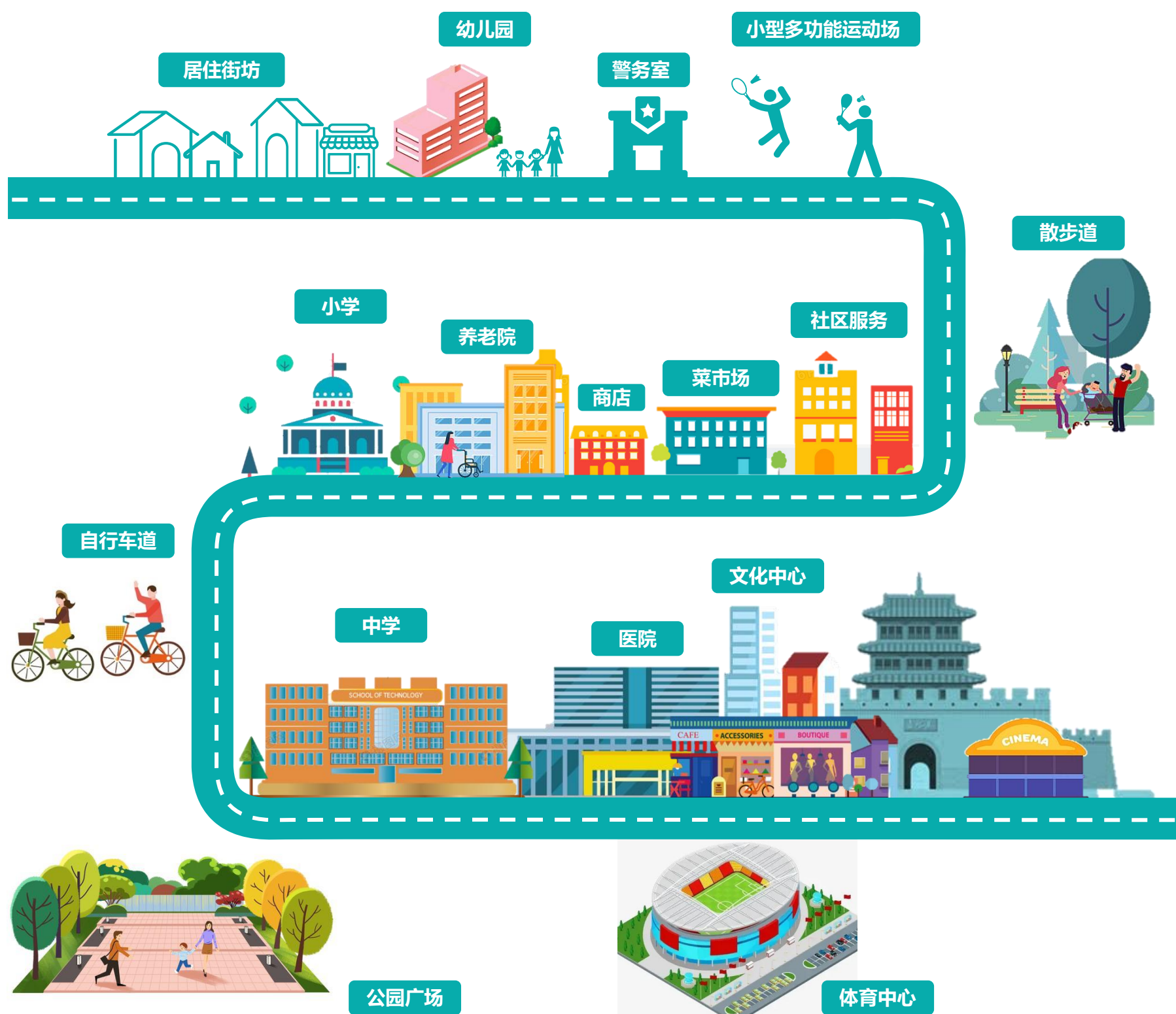
中心城区配置县级公共服务设施，提供辐射县域的高等级设施。
如：行政文化服务中心、图书馆、博物馆、综合医院、体育场馆等。

乡镇级 / 15分钟社区生活圈

以15分钟社区生活圈/乡镇驻地单元，重点配置如中小学、社区文化服务中心（文化站）、社区卫生服务中心（卫生院）、养老院、全民健身活动中心等基本公共服务设施。

乡村级 / 5-10分钟社区生活圈

以5-10分钟社区生活圈/乡村为单元，推动基本公共服务资源向村下沉，合理确定服务设施数量、规模，优先保障老人、未成年人等群体服务需要，优先布局学前教育、卫生站等便民服务设施。



3.6 强化集聚集约，实现城镇空间高效繁荣

提升城乡公共服务水平



城乡覆盖的公共文化设施服务体系

- 县级：包括文化中心、博物馆、图书馆、展览馆、档案馆、群众文化艺术馆等。
- 乡镇级/15分钟社区生活圈：配置1处文化活动中心。
- 乡村级/5-10分钟社区生活圈：配置1处文化活动站。



优质均衡的教育服务设施体系

- 县级：包括党校、高中和职业中学等院校。
- 乡镇级/15分钟社区生活圈：配置1处中学。
- 乡村级/5-10分钟社区生活圈：配置1处小学，5分钟生活圈配置1处幼儿园。



高质全面的医疗卫生服务设施体系

- 县级：综合医院、中医院、妇幼保健院、疾防中心。
- 乡镇级/15分钟社区生活圈：配置1处社区卫生服务中心；乡镇驻地：配置1处卫生院。
- 乡村级/5-10分钟社区生活圈：配置1处社区卫生服务站；村配置1个卫生室。



多元共享的体育设施服务体系

- 县级：体育中心以及全民健身中心。
- 乡镇级/15分钟社区生活圈：配置1处大中型综合健身场地，推动学校、企事业单位体育设施向社会开放。
- 乡村级/5-10分钟社区生活圈：建设类型多样的小型健身场地，以满足全民多层次健身需求。



温馨颐养的社会福利设施服务体系

- 县级：配置康养设施。
- 乡镇级/15分钟社区生活圈：配置1处敬老院，1处老年福利中心，1处康复中心。
- 乡村级/5-10分钟社区生活圈：配置1处老年人日间照料中心。

4

强化支撑体系建设

STRENGTHEN THE CONSTRUCTION OF SUPPORT SYSTEM



4.1 打造区域交通枢纽，提升城市交通品质

县域交通系统

航空

通用机场

保留盐池通用机场

铁路

高铁+普铁

构建“四横两纵”铁路网

1小时通达银川和省内主要城市，3小时内通达西安、太原等重要城市，6小时内可达国内北部、中部主要城市。

四横：银川至太原高铁、太中银铁路、太中铁路定边至中卫段、太中银铁路定边至银川段。

两纵：银川至西安高铁和同心至惠安堡铁路。

公路

高速公路+干线公路

构建“三横两纵”高速公路网+“六横四纵”干线公路网

依托高速公路1小时内通达银川，2小时内通达各乡镇，5小时内通达兰州、西安、太原等城市。依托干线公路网络，实现干线公路县域各乡镇覆盖率100%。

1小时

通达银川和省内主要城市

3小时

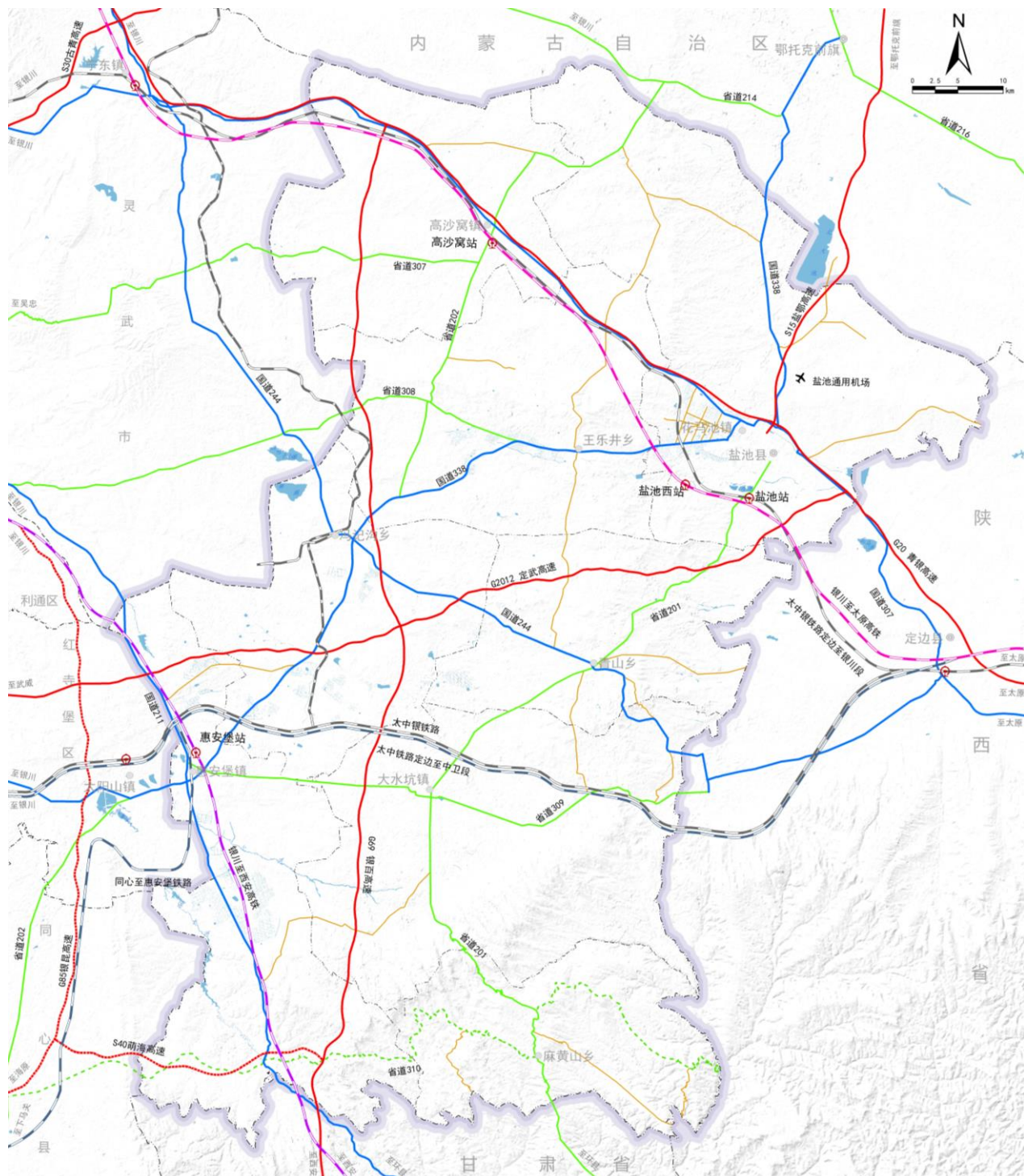
快速联通太原城市群和中原城市群

70%

绿色交通出行比例

图例

- 现状高速铁路
- 规划高速铁路
- 现状铁路
- 规划铁路
- 现状高速公路
- - - 规划高速公路
- 国道
- 现状省道
- - - 规划省道
- 县、乡道
- 火车站
- ✕ 盐池县通用机场



县域综合交通规划图

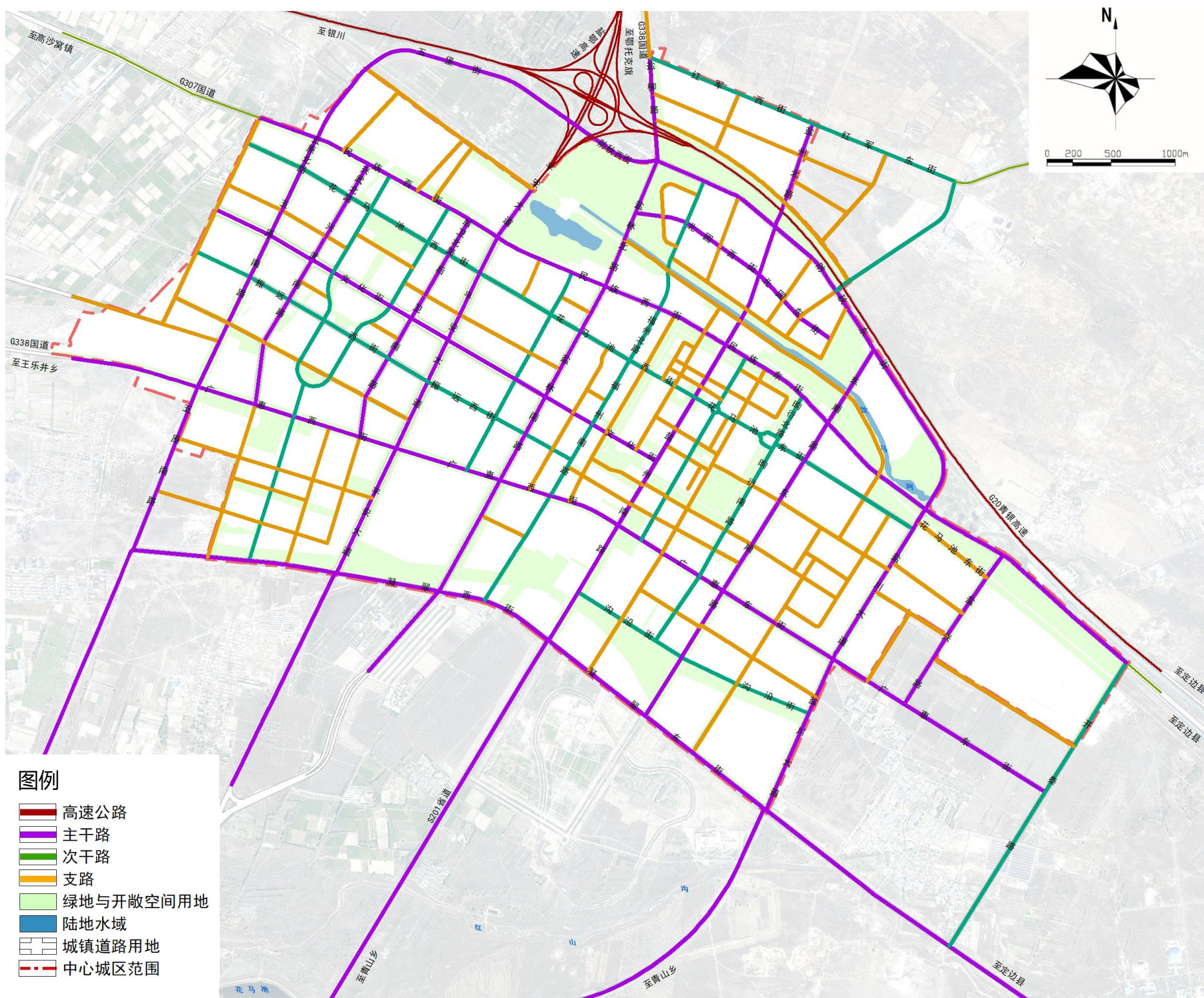
4.1 打造区域交通枢纽，提升城市交通品质

中心城区交通系统

道路网络系统 规划“六横九纵”主干路网骨架

六横：防秋路、北园街、民族街、文化街、广惠街、凝翠街。

九纵：五原路、兴武路、后卫路、平安大道、盐林路、盐州路、东顺路、盐川大道、盐兴路。



中心城区道路交通规划图

4.2 构建绿色低碳的公用基础设施

统筹地上和地下、传统和新型基础设施系统布局，构建集约高效、智能绿色、安全可靠的现代化基础设施体系，建设韧性城市。推进市政基础设施高质量发展，落实城乡一体化建设要求，推行新型市政基础设施建设，建设智慧市政。

供水



建立多水源供水机制，保留应急水源，确保县域供水安全。

排水



构建安全韧性的污水收集处理系统，加强环境综合治理；稳步推进海绵城市建设。

电力



科学构建新型电力系统，推动能源电力产业链升级，加快落实“双碳”战略。

通信



推进5G建设，构建高标准、信息化的通信基础设施体系。

燃气



构筑多气源、区域协调、系统优化、储配可靠、设施配套齐全的安全供气体系。

供热



构建“清洁、安全、稳定、高效、低碳”供热体系，助力“碳达峰”、“碳中和”。

环卫



构建可回收资源循环利用综合处置体系，打造绿色新生活。

新基建



以新发展理念为引领，以技术创新为驱动，以信息网络为基础，构建高标准新型基础设施。

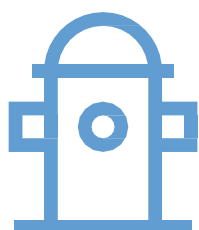
4.3 打造安全韧性的公共安全体系

形成符合综合防灾要求的布局形态，满足能应对各种灾害和突发事件的防灾空间和防灾设施系统，构建与经济发展相协调的综合防灾体系，实现从“被动救灾”向“主动救灾”转变的目标。



防洪排涝

中心城区按50年一遇，麻黄山乡按30年一遇，其他乡镇及农村防洪标准按20年一遇设防。



消防防护

中心城区建设一级消防站3座，工业园区建设特勤消防站4座，其他乡镇建设二级普通消防站各1座。



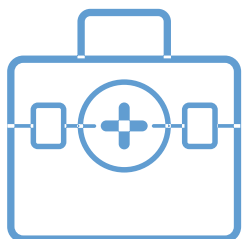
抗震避灾

地震基本烈度为VI度，生命线工程及重要公共设施按照比基本烈度高一度执行。



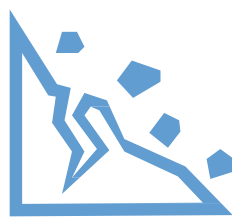
人防工程

加快人防体系建设，构建“战时能力强、平时作为大”的现代人防体系。



防疫体系

建立县、街道（乡镇）、社区（村）三级防疫体系网，保障应急服务设施用地。



安全生产

合理选址布局，加强安全防护设施建设，留足安全防护距离，确保生产生活安全。



5

文化保护传承利用

CULTURAL PROTECTION, INHERITANCE AND UTILIZATION

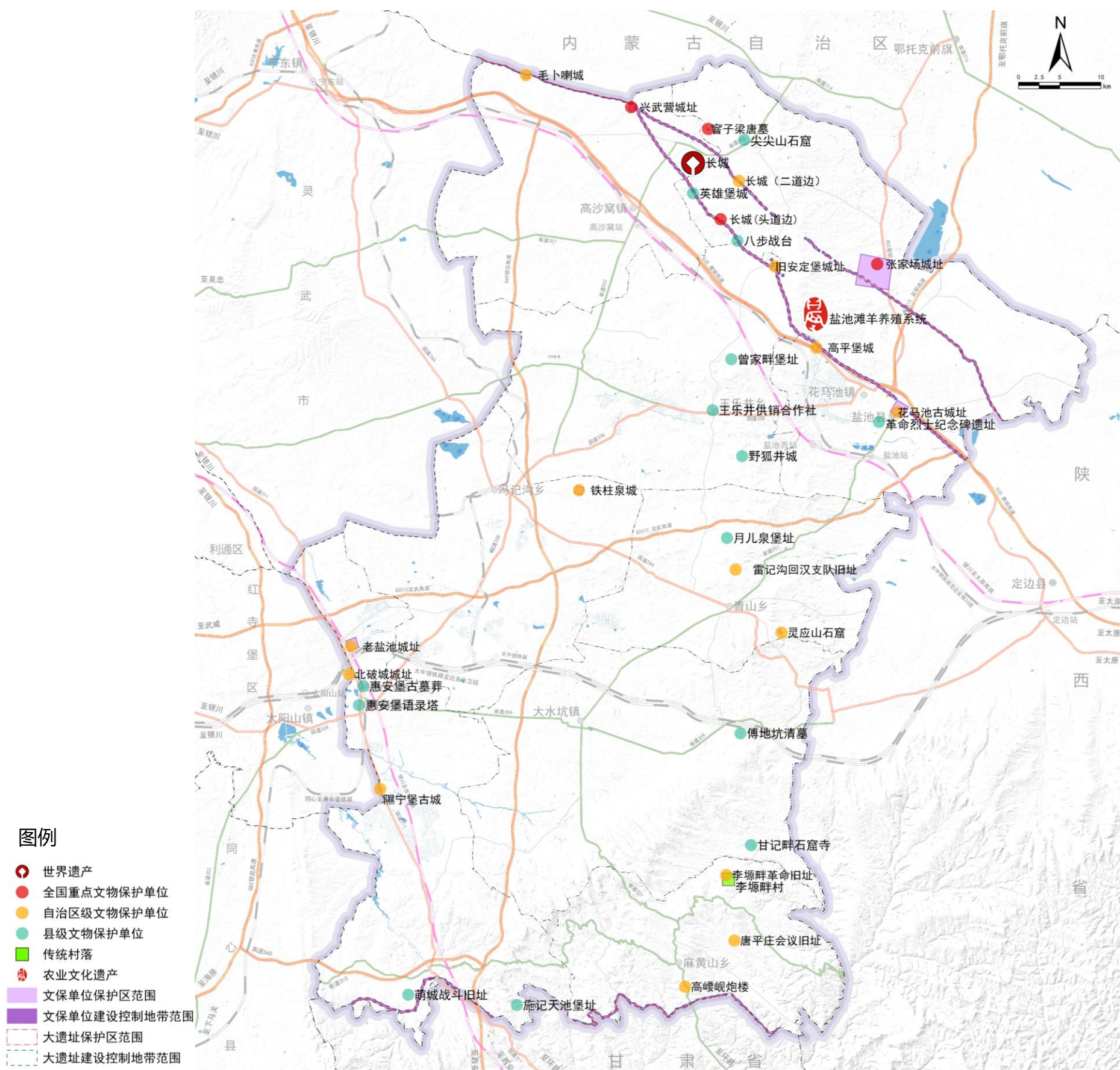


5.1 构建历史文化保护体系

文化遗产

严格保护1处世界遗产、4处国家级文物保护单位、14处自治区级文物保护单位和14处县级文物保护单位、尚未核定公布为文物保护单位的不可移动文物、大遗址，以及传统村落、农业文化遗产等各类文化遗产。

划定县域历史文化保护线，保护中国传统村落、文物保护单位等历史文化资源。加强历史文化保护线划定和入库管理，**将已明确保护范围的历史文化资源划入县域历史文化保护线，面积约为72.98平方千米**；暂未明确保护范围的历史文化资源，应由相关主管部门补充划定，并纳入县域历史文化保护线。



县域历史文化保护规划图

5.2 塑造边塞古韵魅力盐池

展示农牧交错带魅力，打造“长城、长征”人文体验区。

城市特色

“红老区、古长城、绿盐池”

县域风貌管控

以盐池县丰厚的民俗文化为基底，充分尊重各镇村自然生态、绿化环境及地形地貌条件，突出红色文化、滩羊美食文化、古长城文化等地域特色。

城市风貌管控

构筑蓝绿相融的空间格局，突出盐池长城人文历史，建筑风格以现代中式风格为主导，营造长城特色鲜明的城市生态格局、文化氛围和良好的人居环境。

乡村风貌管控

分区域打造特色景观风貌区，凸显城乡文化特色。乡镇周边区域保护并延续传统乡村风貌，体现文脉和自然野趣；发展现代农业、现代牧业为主的区域。通过农田、牧区规模化改造，强化作物整体连片的生态特征，塑造乡村大地景观。



县域城乡风貌分区示意图

6

促进城区品质提升

PROMOTE THE IMPROVEMENT OF URBAN QUALITY



6.1 优化中心城区空间结构

推动中心城区扩容提质，统筹优化空间格局，构建“双心驱动、两轴延展、五区协同”的城市空间结构。

两心

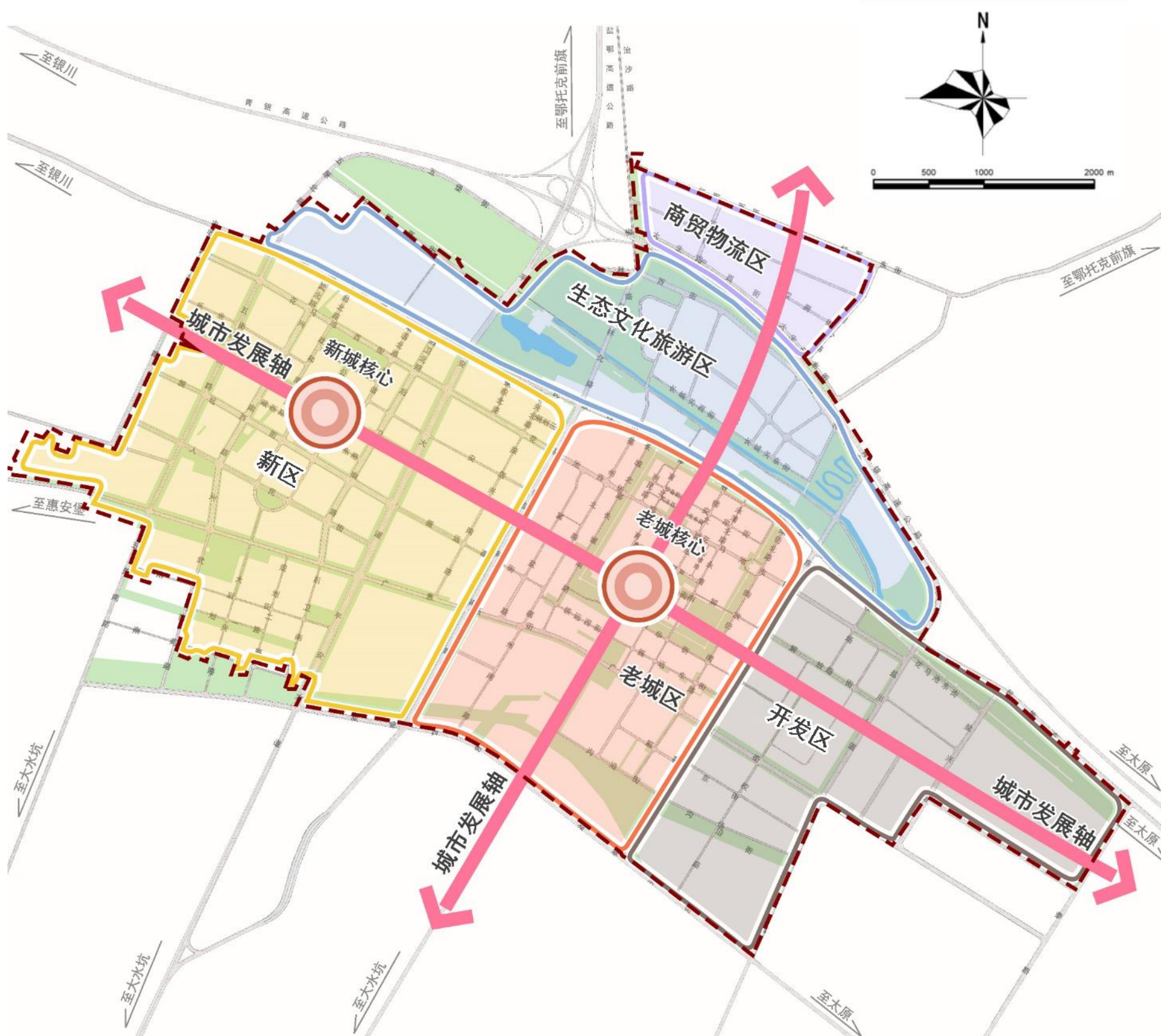
老城核心和新城核心

两轴

沿文化街横向城市发展轴、沿盐州路纵向城市发展轴

五片区

规划形成老城区、新区、生态文化旅游区、开发区、商贸物流区5个功能片区



中心城区空间结构规划图

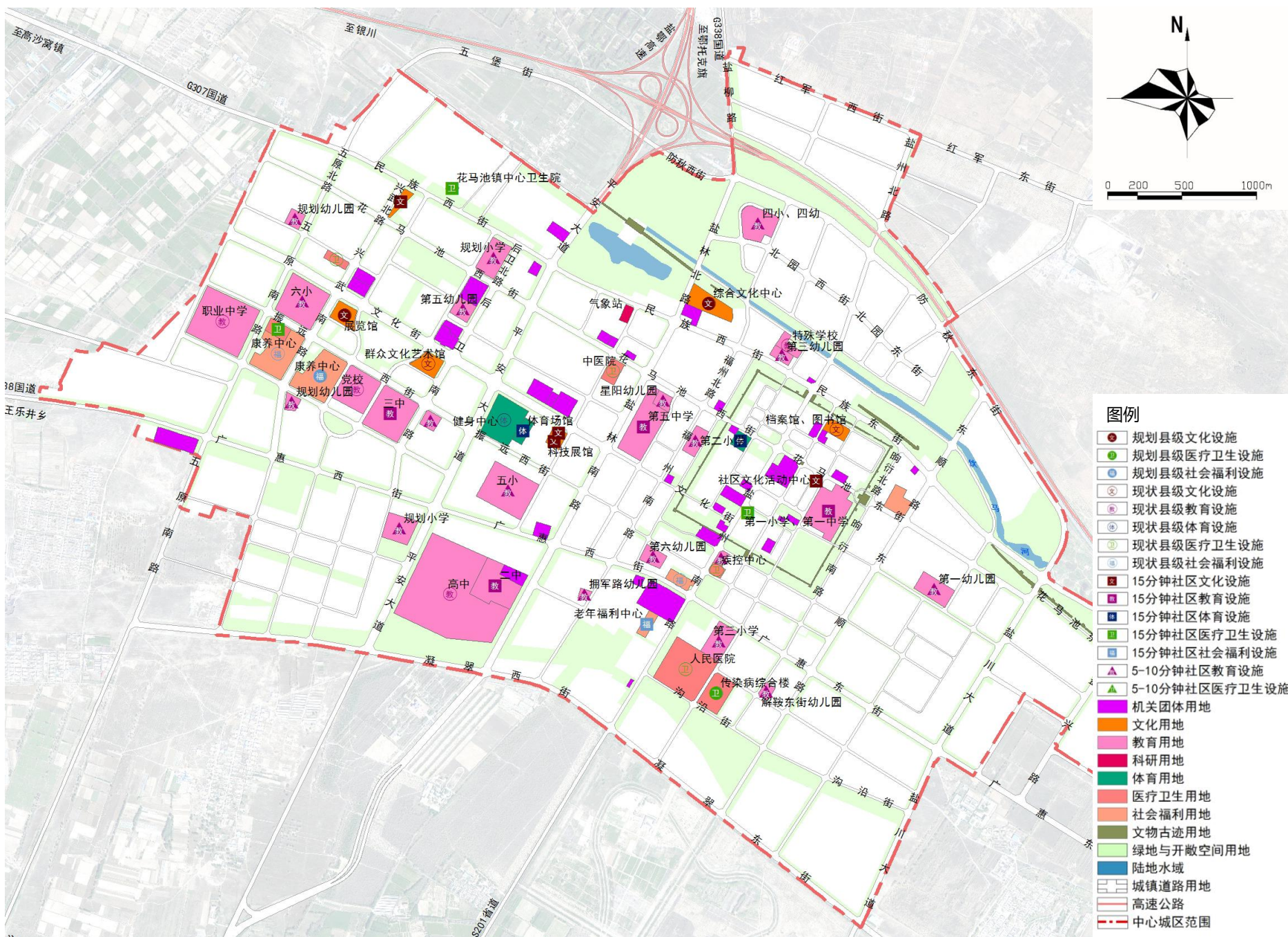
6.2 提升公共服务设施配置

构建三级公共中心体系：



至2035年

- 中心城区教育设施15分钟步行可达覆盖率 $\geq 98\%$
- 中心城区文化设施15分钟步行可达覆盖率 $\geq 95\%$
- 中心城区每千人医疗机构床位数：**4.5张**
- 中心城区每千名老人拥有养老床位数：**40床**



中心城区公共服务设施规划图

6.2 提升公共服务设施配置

建立“15分钟”和“5-10分钟”两级社区生活圈。



3个
15分钟社区生活圈中心

配置初中、卫生服务中心、养老院、文化活动中心、社区服务中心、大型多功能运动场地、综合商场。

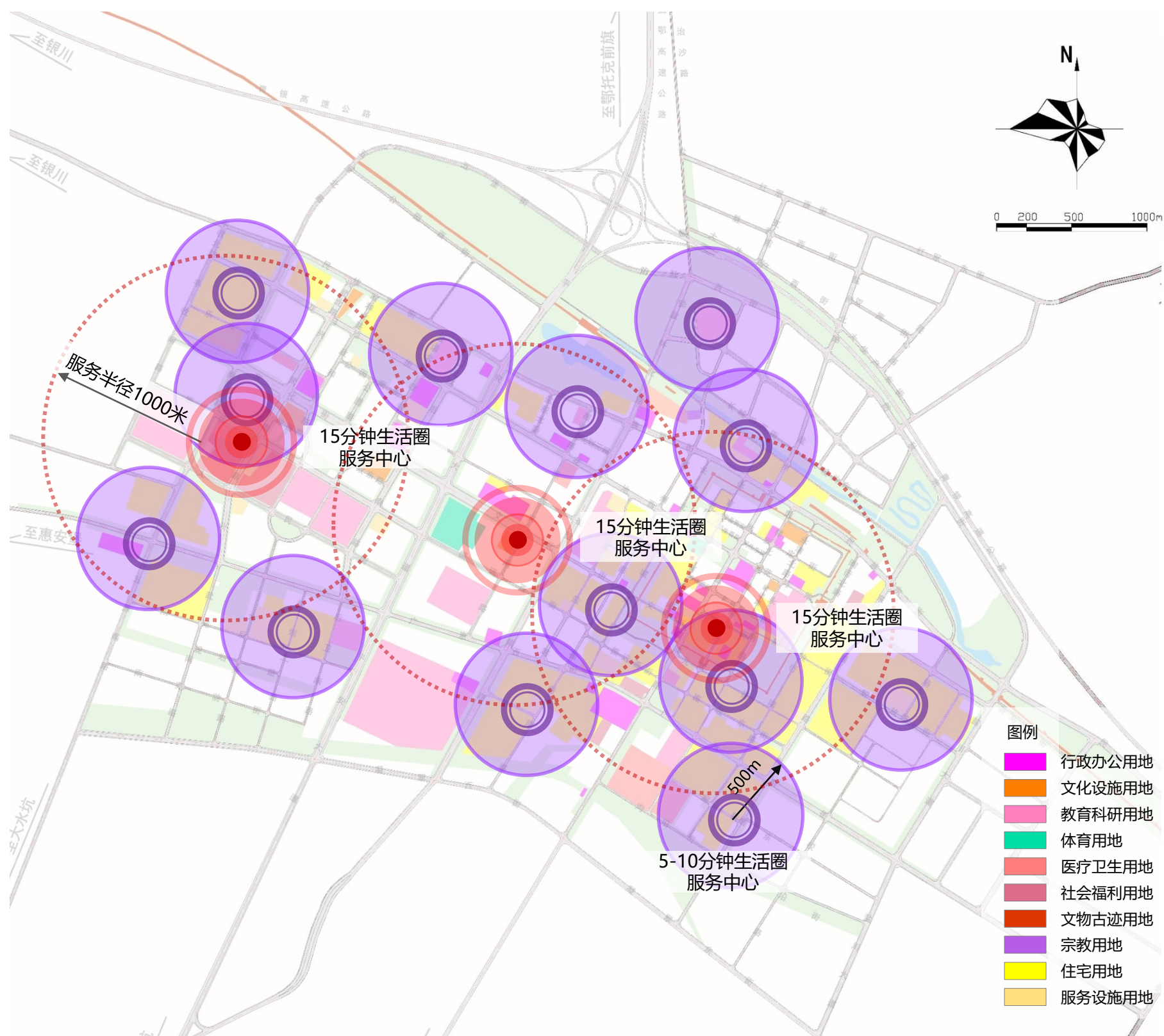


13个
5-10分钟社区生活圈中心

配置幼儿园、小学、社区服务站、文化活动站、卫生服务站、中小型多功能运动场地、老年人日间照料中心、社区商业网点。

至2035年

□ 重点保障“一老一小”服务设施供给。设9所幼儿园，8所小学、4所初中、1所高中，1所职业中学。设13所日间照料中心。



中心城区社区生活圈规划图

6.3 连通优质蓝绿开敞空间

生态渗透，蓝绿织网。

构建“综合公园、专类公园、社区公园、带状公园以及口袋公园”的城市公园体系



**6个
综合公园**

保留现状环城公园、广惠园、盐州园，新建市民公园、文明公园、规划公园。



**3个
专类公园**

保留现状解放公园、古长城公园、长城公园。



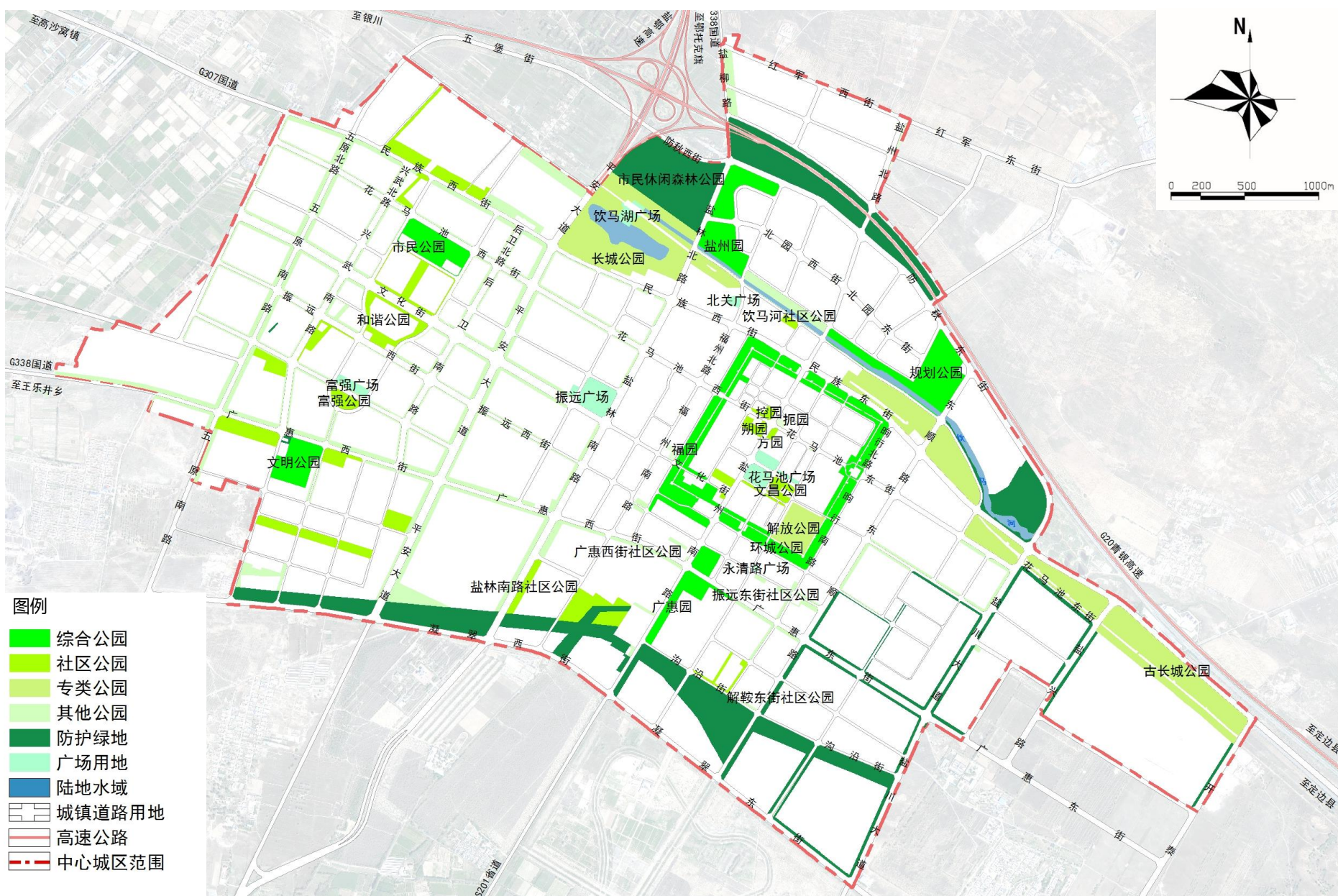
**15个
社区公园**

结合社区中心或商业设施周边设置15个社区公园。

规划带状公园及口袋公园若干处，结合城市更新和5-10分钟社区生活圈，新增微型绿地。

至2035年

- 中心城区人均公园绿地面积达到20.5平方米。
- 公园绿地和广场步行5分钟覆盖率达80%。



中心城区蓝绿开敞空间规划图

6.4 塑造特色城市风貌格局

总体风貌形象定位

“美丽绿洲，古韵盐州”

总体风貌格局：“一核双廊多点三区”

- **一核**：盐州古城核心风貌保护区。
- **双廊**：沿城区北部河流的蓝绿景观廊道、沿盐州路的生态景观廊道。
- **多点**：8个景观风貌节点、5处城市地标。
- **三区**：环城墙宜居品质风貌区、新城时尚魅力风貌区、产业现代特色风貌区。



中心城区总体风貌引导规划图

6.5 推动城市更新渐进发展

划定城市更新重点区域范围面积约为101.34公顷。

留

全面梳理现状低效与存量用地，通过“定性+定量”的方式查找城区内低效用地，包括老旧小区、棚户区 and 旧厂区三类用地。

改

对梳理出的存量及低效用地划分更新单元，通过“分类引导”的方式针对每个单元提出布局优化方案和地块指标，并根据实施紧迫性和难易程度划分分期时序，提供保障措施。

拆



中心城区城市更新区域划分图

7

规划实施保障

PLANNING IMPLEMENTATION GUARANTEE



7.1 加强党的领导

- 落实党委和政府国土空间规划管理主体责任。
- 明确加强党对国土空间规划工作领导的要求和措施。

7.2 规划传导与管控

落实国家空间规划体系要求，建立全域覆盖、分层管理、分类指导的国土空间规划体系，纵向构建“县总体规划—详细规划”的传导体系。县级国土空间总体规划对上级国土空间规划的要求进行细化落实和具体安排，作为指导和约束全县各级各类规划编制实施的依据。

对乡镇规划的传导

各乡镇原则上不再单独编制乡镇级国土空间总体规划，按照县级国土空间总体规划确定的城镇开发边界范围或建设控制规模等强制性指标要求，编制详细规划，作为行政许可、实施规划管理的依据。

对工业园区的传导

宁夏盐池工业园区在满足县级国土空间总体规划确定的强制性指标要求的情况下，按照确定的园区城镇开发边界编制详细规划。

对详细规划的传导

依据总体规划，编制详细规划，对具体地块用途和使用强度作出具体安排。城镇开发边界内编制控制性详细规划，城镇开发边界外编制村庄规划，作为规划行政许可、实施规划管理的依据。

对专项规划的引导

专项规划以总体规划为依据，在目标和管控内容上与总体规划保持一致，需要遵循总体规划的强制性规定和约束性要求。

7.3 国土空间规划“一张图”与规划全生命周期管理

依托国土空间规划“一张图”实施监督系统和监测网络，实现各级规划编制、审批、修改、实施全过程在线管理。

建立定期体检、五年评估的常态化规划实施监督机制，将国土空间规划体检评估结果作为编制、审批、修改规划和审计、执法、督察的重要参考。



完善三维立体的国土空间数字化基底



完善国土空间规划“一张图”建设成果



落实规划动态评估调整，严格规划实施监督考核



完善社会参与机制


7.4 近期行动计划

近期建设规划形成能源、水利、交通、民生、环境整治、生态、产业、文化旅游和乡村振兴项目。强化土地要素保障，全力服务项目建设。精准配置建设用地计划指标，依据项目的真实性、有效性和重要性配置新增建设用地计划指标，提高配置精准度。着力盘活存量建设用地，落实建设用地“增存挂钩”机制，执行节约集约用地制度，有效盘活利用存量建设用地，充分释放土地利用潜力，优先保障重点项目用地需求。

确定分期实施的目标和重点任务

编制重大项目建设清单

有序安排建设用地规模和建设时序



感谢您的支持!