

## 一、村庄简介

### 1、区域位置

马儿庄村位于冯记沟乡西南部，北接回六庄村、冯记沟村，南靠汪水塘村，东临雨强村，西依平台村、惠安堡镇老盐池村；西南距离惠安堡镇9公里，东北距离冯记沟乡9公里；G338南北向横穿村庄，定武高速东西向穿过村庄，太中银铁路从村庄南侧边缘穿过，交通位置优越。

### 2、人口构成

截至2020年底马儿庄村全村总户数为386户，共1091人。男女比例为1.5:1，全部为汉民。全村共有5个自然村，其中马儿庄自然村88户240人、叶儿庄自然村108户307人、龚儿庄自然村49户146人、黑土坑自然村70户195人、黎明自然村71户203人。

### 3、村域面积

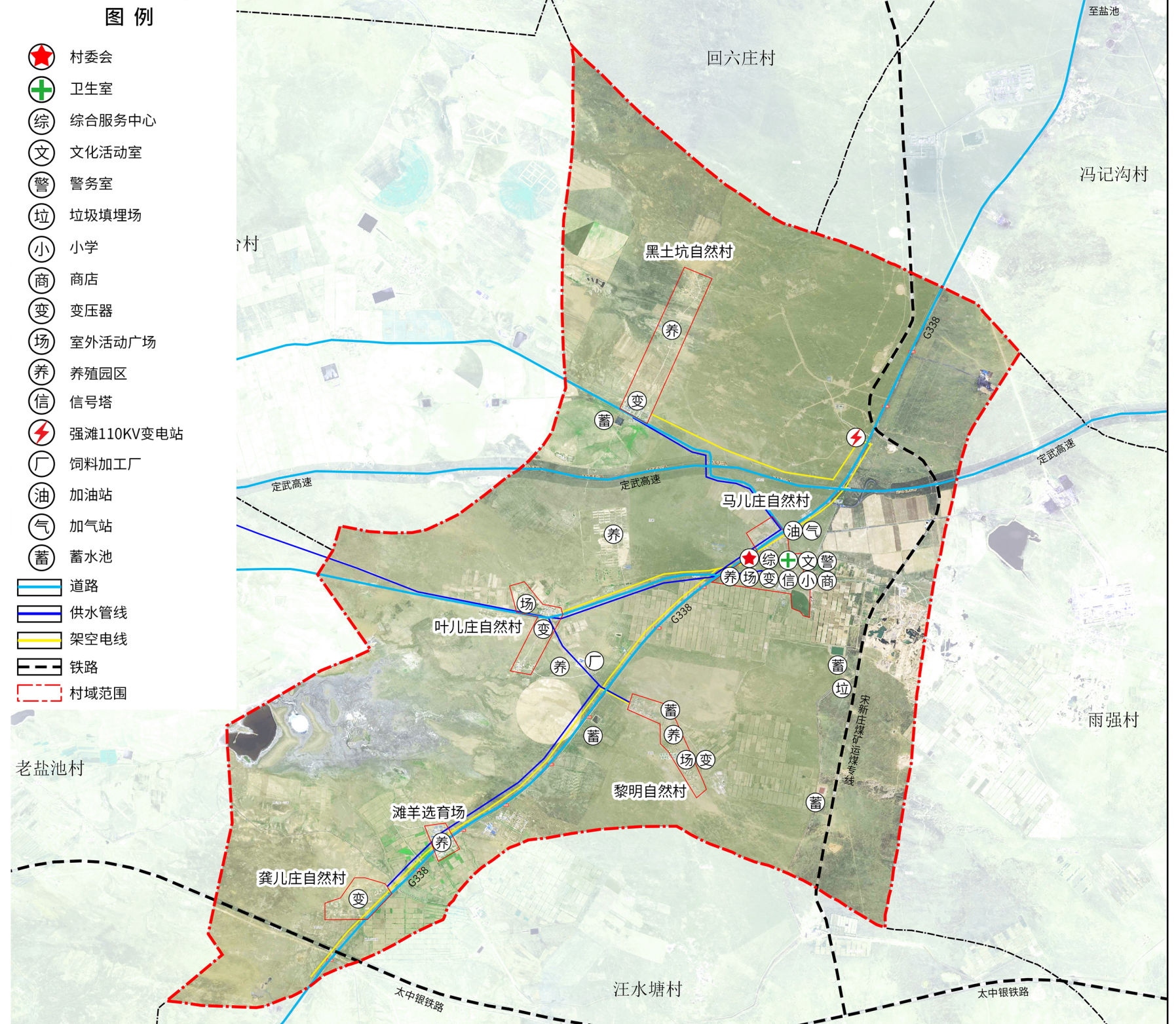
根据《盐池县第三次国土调查》数据，马儿庄村国土总面积9249.68公顷。

### 4、产业现状

第一产业：滩羊养殖、生猪养殖和牧草种植，现滩羊存栏51000余只，牛存栏280余头，生猪存栏3600余头。马儿庄村现有耕地1346.28公顷，其中旱地532.50公顷，主要种植荞麦等小杂粮作物；水浇地813.78公顷，主要种植玉米。马儿庄村集中流转土地11100亩，其中高效节水灌溉7600亩，旱耕地3500亩，年土地流转收入达108万元以上。

第二产业：饲料加工厂，为盐池县中泉农牧科技有限公司。

第三产业：商店、餐厅、外出务工、土地流转。



## 二、村庄规划目标

### 1、总体目标及发展定位

按照“产业兴旺、生态宜居、乡风文明、治理有效、生活富裕”的总要求，全面实现“生态优美、村容整洁、设施完善、低碳环保、特色鲜明、宜居宜业”的目标，将马儿庄村建设成为生态环境优美、配套设施完善、管理文明有序、社会保障健全的新型农村社区和幸福家园。力争让马儿庄村农业成为有奔头的产业，让农民成为有吸引力的职业，让村庄成为安居乐业的美丽家园，将马儿庄村打造为“以高效节水种植，滩羊、奶牛、肉牛养殖为主的生态循环种养示范村”。

### 2、规划控制指标

常住人口量：近期782人，远期905人；

村庄建设用地总规模：近期为54.92公顷，远期为149.77公顷；

城乡建设用地总规模：近期为57.21公顷，远期为152.49公顷；

户均宅基地规模：近期为913.88平方米，远期为602.15平方米；

永久基本农田保护面积：近期、远均为776.14公顷；

耕地保有量：近期为1346.28公顷，远期为1658.91公顷；

湿地面积：近、远期均为363.54公顷；

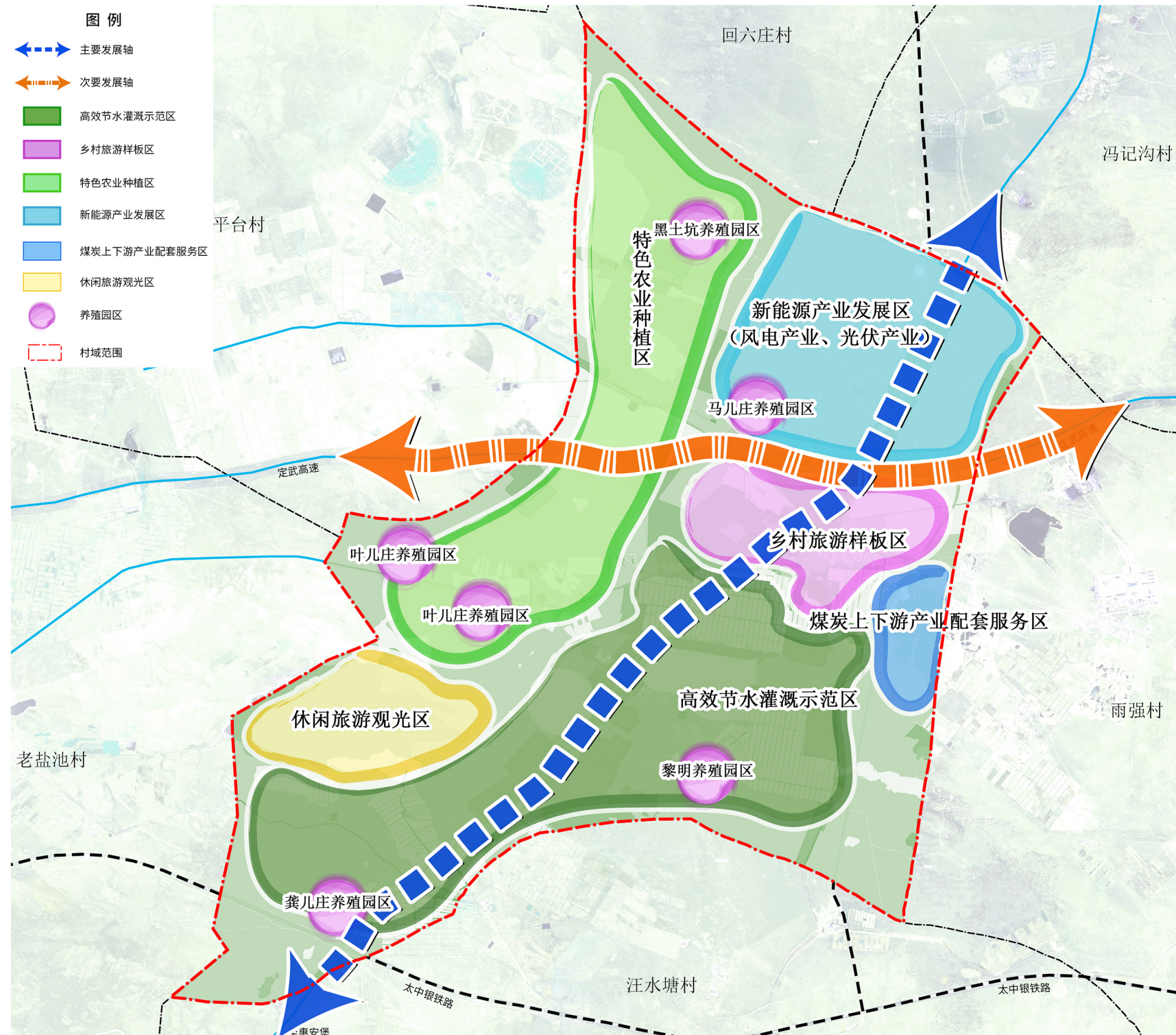
林地保有量：近期为1180.53公顷，远期为1147.94公顷；

公共管理与服务设施用地：近期为2.44公顷，远期为2.98公顷；

新增建设用地规模：近期为0，远期为94.87公顷。

### 3、功能结构

以乡村振兴和致富提升为主体思路，根据村庄现状产业基础和产业发展方向，以完善产业链条，一二三产深度融合为思路，着力构建马儿庄村现代产业体系。按照“资源节约、方便群众、改善生态、保护耕地、提高效益”的原则，规划马儿庄村产业形成“两轴、六区、多点”的产业总体布局。



## 三、国土空间总体布局

### 1、生态空间

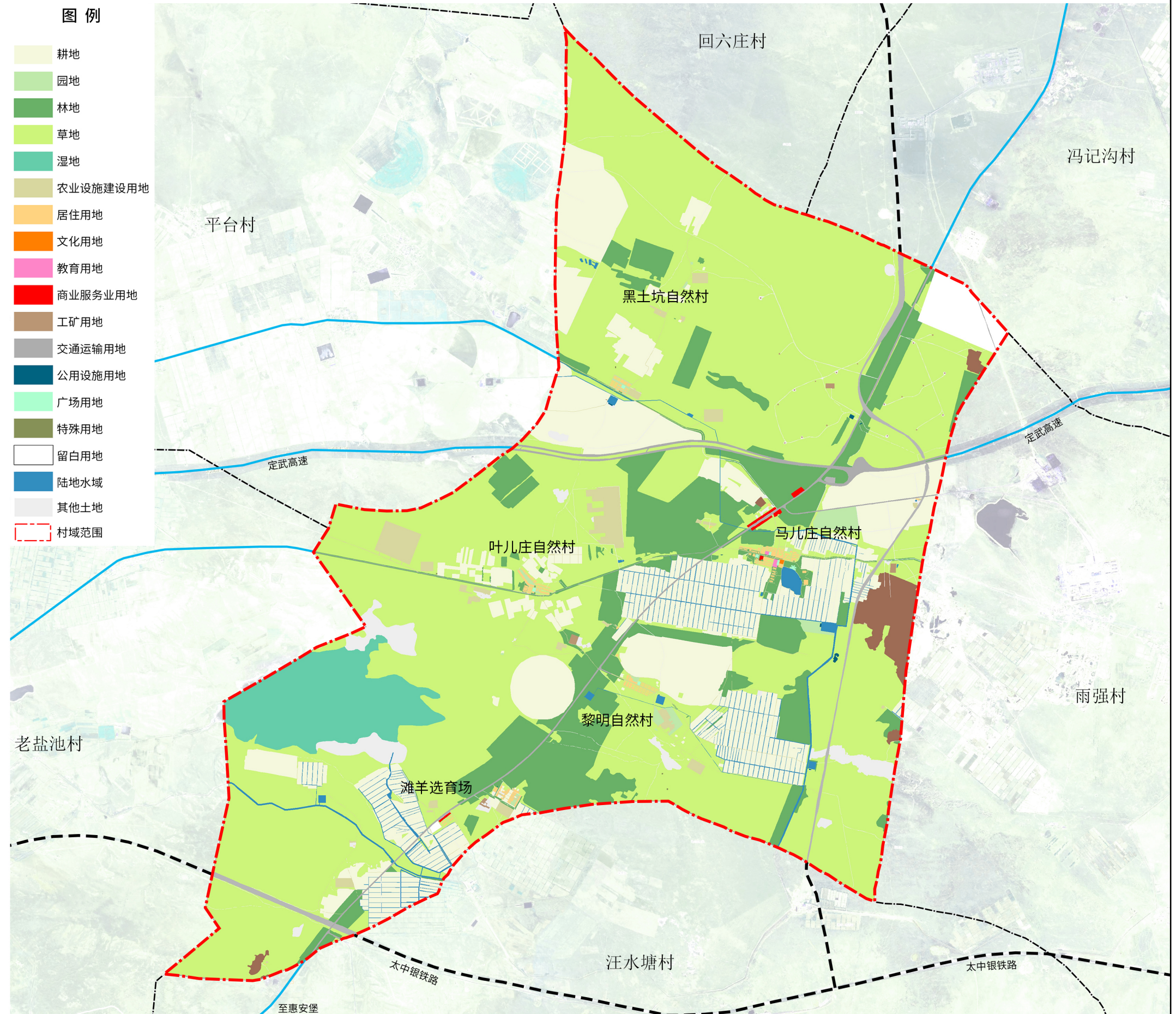
生态空间是指具有自然属性、以提供生态服务或生态产品为主体功能的国土空间，包括森林、草原、河流、湖泊、滩涂、荒地、荒漠等。生态空间面积为1701.52公顷，占马儿庄村总用地面积的18.40%。

### 2、农业空间

农业空间主要包括永久基本农田、一般农田等农业生产用地及划入耕地后备资源的未利用地。结合项目组现状调研，将马儿庄村三调成果认定为耕地、牧草地、农村道路、沟渠、设施农用地等地类分布区域划定为农业空间，面积为7122.71公顷，占马儿庄村总用地面积的77.00%。

### 3、建设空间

建设空间包括居住用地、公共管理与公共服务用地、商业服务业用地、工矿用地、交通运输用地、公用设施用地、绿地与开敞空间用地、特殊用地、农业设施建设用地等。规划划定马儿庄村建设空间425.46公顷，占村庄总用地面积的4.60%。



## 四、产业发展规划

### 1、产业发展目标

结合马儿庄村现状自然条件、区位条件、现状产业基础、区域产业布局及政策体系的配套情况，确定马儿庄村产业发展定位为“以农业种植、畜禽养殖产业为基础，通过科技和现有农牧业的结合，促进农产品精深加工，延伸产业链，提高附加值，建设精致农业示范基地”。依托马儿庄村周边旅游资源，开发集农业生产、加工、观光、体验、旅游于一体的循环产业，进一步加快马儿庄村一二三产的深度融合，着力构建马儿庄村现代产业体系、生产体系、经营体系，促进乡村振兴战略实施。努力将马儿庄建设为“以高效节水种植，滩羊、奶牛、肉牛养殖为主的生态循环种养示范村”。

### 2、产业发展引导

特色农牧业、乡村农业种植业发展、乡村畜牧养殖业发展、庭院经济发展、农副产品加工业发展、电子商务服务业发展、乡村旅游发展。

### 3、产业发展思路

紧紧围绕乡村振兴战略要求，坚持以市场为导向，以规划为引领，以农业结构调整和产业经营为发展方向，以马儿庄村自然条件、现状产业基础及地理区位为基础，推进现代农业和乡村旅游业发展，以培育新型农业经营主体和壮大村集体经济为主要手段，充分发挥新型农业经营主体带动作用，带动村民发家致富。



标准化养殖场



滩羊养殖



庭院经济



生猪养殖



休闲旅游



科研教育

## 五、居民点建设规划

### 1、马儿庄自然村

规划期内有序引导龚儿庄自然村向马儿庄自然村集聚，合并为马儿庄自然村，规划马儿庄自然村住宅155户，其中新建住宅132户，整治住宅23户；新建幼儿园一处，占地面积约3200平方米；新建滩羊肉集散中心一处，占地面积约3200平方米；现状村委会改建为游客集散中心；规划新村委会位于马儿庄原供销社，占地面积约5500平方米；改造现状村委会北侧原广场，打造生态研学游教育示范基地一处，占地面积约7000平方米；新建垂钓中心一处，占地面积约4500平方米；新建农家乐两处，占地面积约8000平方米。

### 2、叶儿庄自然村

规划叶儿庄自然村住宅69户，其中新建住宅48户，整治住宅21户，规划期内将叶儿庄南场8户住宅有序引导至叶儿庄北部集聚区，规划期内叶儿庄自然村居民点以集聚区为中心积极发展。



## 五、居民点建设规划

### 3、黑土坑自然村

规划黑土坑自然村住宅52户，其中新建住宅33户，整治住宅19户，规划期内将黑土坑自然村北部14户住宅有序引导至黑土坑南部集聚区，规划期内黑土坑自然村居民点以集聚区为中心积极发展；规划新增文化活动现场一处，占地面积约2800平方米。

### 4、黎明自然村

规划黎明自然村住宅72户，其中新建住宅59户，整治住宅13户；规划期内将黎明东部居民点向西部居民点集中；新建黎明村文化活动现场一处，占地面积约2400平方米。



## 五、居民点建设规划

### 5、龚儿庄自然村

规划期内将龚儿庄自然村有序引导至马儿庄自然村，以马儿庄自然村集聚区为中心积极发展。

### 6、龚儿庄滩羊选育站

龚儿庄滩羊选育站位于龚儿庄自然村，现状居民点破旧不堪，人居环境差，村庄建筑风貌与整个马儿庄村建筑风貌极不协调。规划将龚儿庄滩羊选育站进行原址重建，包括职工宿舍、沿街商业、中心广场、滩羊产品展销中心等，提升当地居民的人居环境及生活水平。

### 7、村庄院落整治

拆除原有养殖简棚，整理空闲地，引导设置菜地、果树作为庭院种植，在原有基础上以清理修建为主，突出庭院整洁宁静的感觉。倡导农户搞好庭院硬化，在庭院内修建整齐的隔墙、花池，种植乡土植物美化环境。院落铺装采用自然块石、条石、青砖、卵石等自然材料，局部可结合木材铺设。庭院面积较大的可搭建葡萄架、瓜架等。



## 五、居民点建设规划



五、居民点建设规划



## 五、居民点建设规划

### 设计指引

#### ■ 建筑材质色彩推荐

屋顶：推荐使用红砖瓦片双坡屋顶为主，辅助使用平屋顶。

墙面：内置保温层，外面贴红色和白色相结合的瓷砖。

地面：建议增加绿化面积，减少硬质铺装，推荐使用传统建筑材料红砖或者灰砖结合的形式铺地。

门窗：采用铝合金材质大门。

#### ■ 围墙及大门的设计引导

围墙：推荐使用丙烯酸涂料和真石漆等防水涂料粉刷，表面彩绘文化宣传图案。围墙高为1.6米，顶部压红砖，门垛刷白。

大门：采用铁质大门，统一刷为红色，大门宽3.0米。

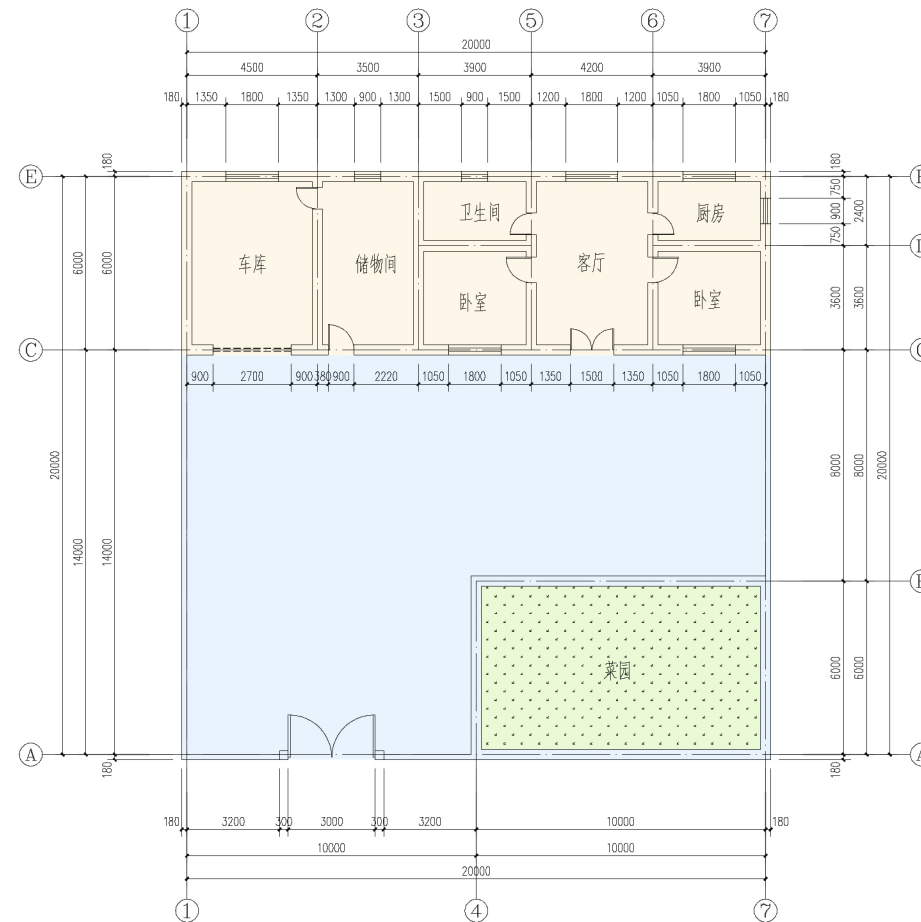
#### ■ 建筑及墙体设计引导

建筑屋顶：建筑屋顶采用坡屋顶的形式，采用红色瓦片盖顶，屋顶高为1.5米。

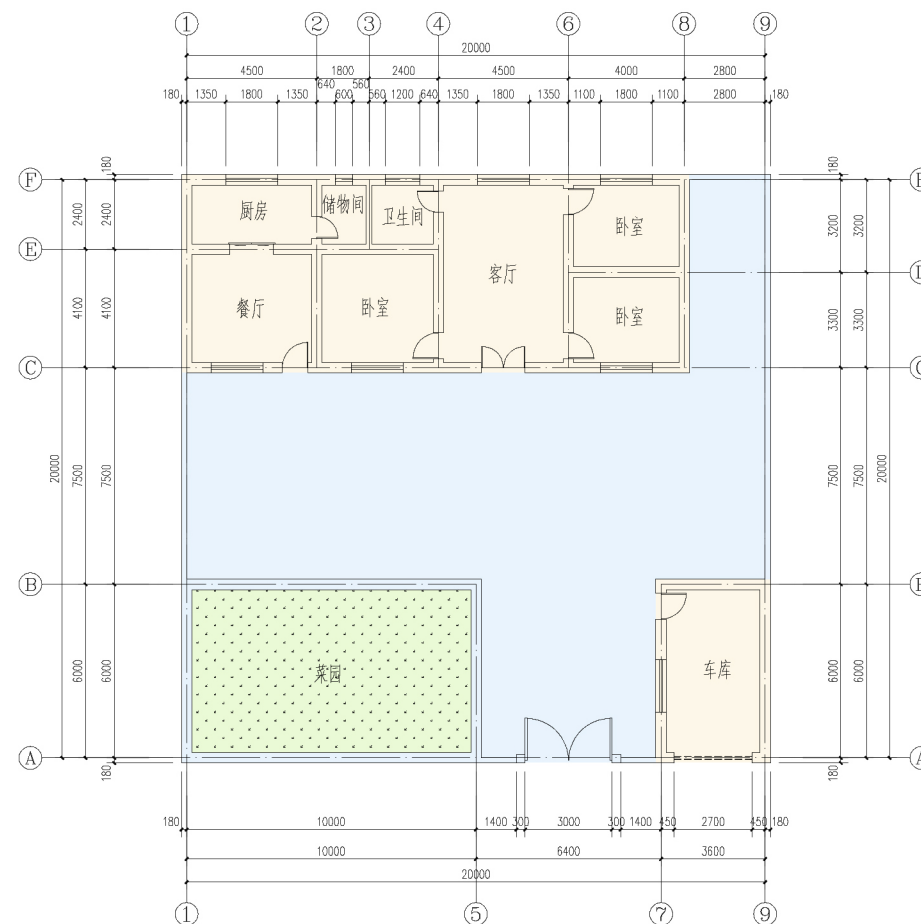
建筑墙体：建筑墙体内部保温层，外墙贴瓷砖，一层墙体主体高3.5米。

建筑门窗：采用铝合金材质，统一刷为白色。

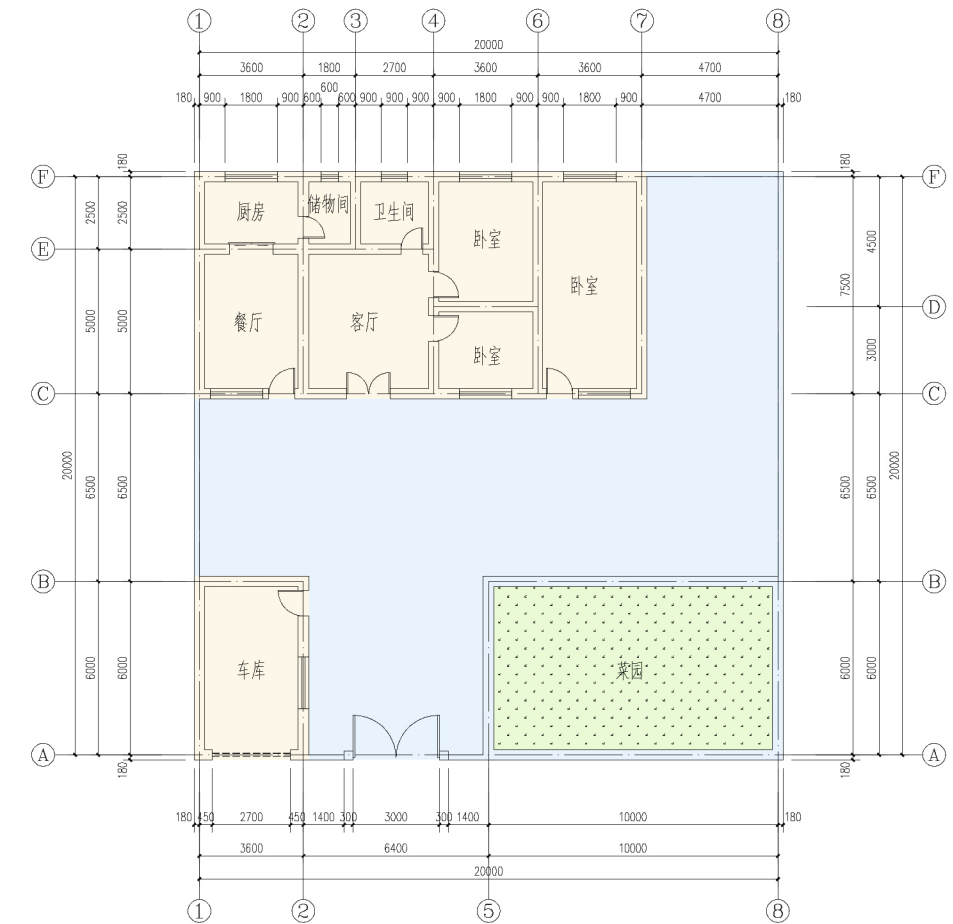
### 设计指引方案一



### 设计指引方案三



### 设计指引方案二



依据《宁夏回族自治区村庄规划编制导则》，新建宅基地面积按照山区每户不大于六分地（400平方米）控制。本设计充分考虑根据地区的自然环境、民俗，尽可能节约用地、就地取材、突出地方特色。院内配套建设客厅、卧室、厨房、餐厅、卫生间、储物间等功能性用房，满足村民日常居住需求；配套建设车库，有效解决村民停车难的问题；院落内配套菜园，一方面可以满足村民自己种菜的需求，另一方面可以美化院落环境，改善人居环境。

方案	宅基地面积 (m <sup>2</sup> )	总建筑面积 (m <sup>2</sup> )	菜园面积 (m <sup>2</sup> )
方案一	400	120	60
方案二	400	136	60
方案三	400	133	60

## 六、近期行动计划

