



# 盐池县王乐井乡牛记圈村实用性村庄规划 (2022—2035)

盐池县王乐井乡人民政府  
宁夏正和规划设计有限公司  
2022年02月

# 目录 CONTENTS

---

**PART 1** 前 言

**PART 2** 村域规划

**PART 3** 村庄规划

**PART 4** 实施措施

---



# ➤➤ PART 1

## 前言

- 1.1 规划背景
- 1.2 工作进展
- 1.3 区位关系
- 1.4 规划范围及期限
- 1.5 统一底数地图

中共中央国务院《关于建立国土空间规划体系并监督实施的若干意见》（中发〔2019〕18号）提出：

村规划是对乡镇级国土空间总体规划的**细化落实**，是开展国土空间开发保护活动、实施国土空间用途管制、核发乡村建设项目规划许可、进行各项建设等的法定依据。

已出台重点政策文件

国家级：

- 1、《中共中央 国务院关于建立国土空间规划体系并监督实施的若干意见》（中发〔2019〕18号）
- 3、《关于在国土空间规划中统筹划定落实三条控制线的指导意见》（2019年11月）
- 4、自然资源部办公厅关于加强国土空间规划监督管理的通知（自然资办发〔2020〕27号）
- 5、《省级国土空间规划编制指南》（试行）（自然资办发〔2020〕5号）
- 6、《资源环境承载能力和国土空间开发适宜性评价指南（试行）》（自然资办函〔2020〕127号）
- 7、《自然资源部关于全面开展国土空间规划工作的通知》（自然资发〔2019〕87号）
- 8、《自然资源部办公厅关于开展国土空间规划“一张图”建设和现状评估工作的通知》（自然资办发〔2019〕38号）

.....

自治区级：

- 1、《宁夏回族自治区村庄规划成果数据库技术规定（试行）》（2020年3月）
- 2、《宁夏回族自治区村庄规划编制导则》（2020年6月）
- 3、《宁夏回族自治区村庄规划用地分类指引（修订版，试行）》（2021年8月）
- 4、《宁夏回族自治区村庄规划成果审查技术细则（试行）》（2021年8月）
- 5、《吴忠市村庄规划条例》（2021年1月）

.....



盐池县推进实用性村庄规划编制工作的具体体现：

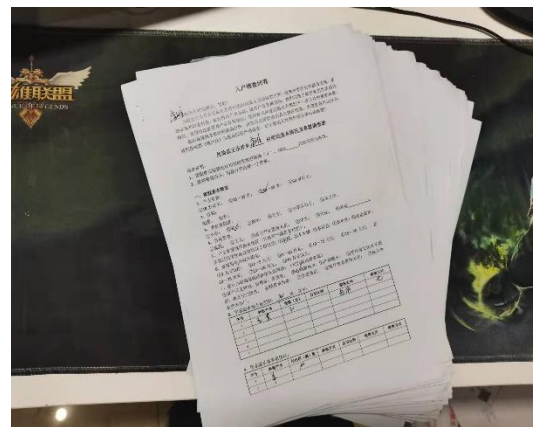
盐池县根据乡村振兴的实际需求积极推动域内实用性村庄规划的编制工作，本次共启动26个行政村实用性村庄规划的编制工作，本次牛记圈村作为2021年乡村振兴示范村启动实用性村庄规划的编制工作。

## 规划启动

- 2022.01.08 确定工作方案，准备前期基础资料
- 2022.01.10 与镇村领导座谈，倾听基层发展诉求
- 2022.01.29 完成现场踏勘、入户调研工作
- 2022.02.15 完成初步方案征求镇、村领导意见

## 规划对接

## 沟通汇报

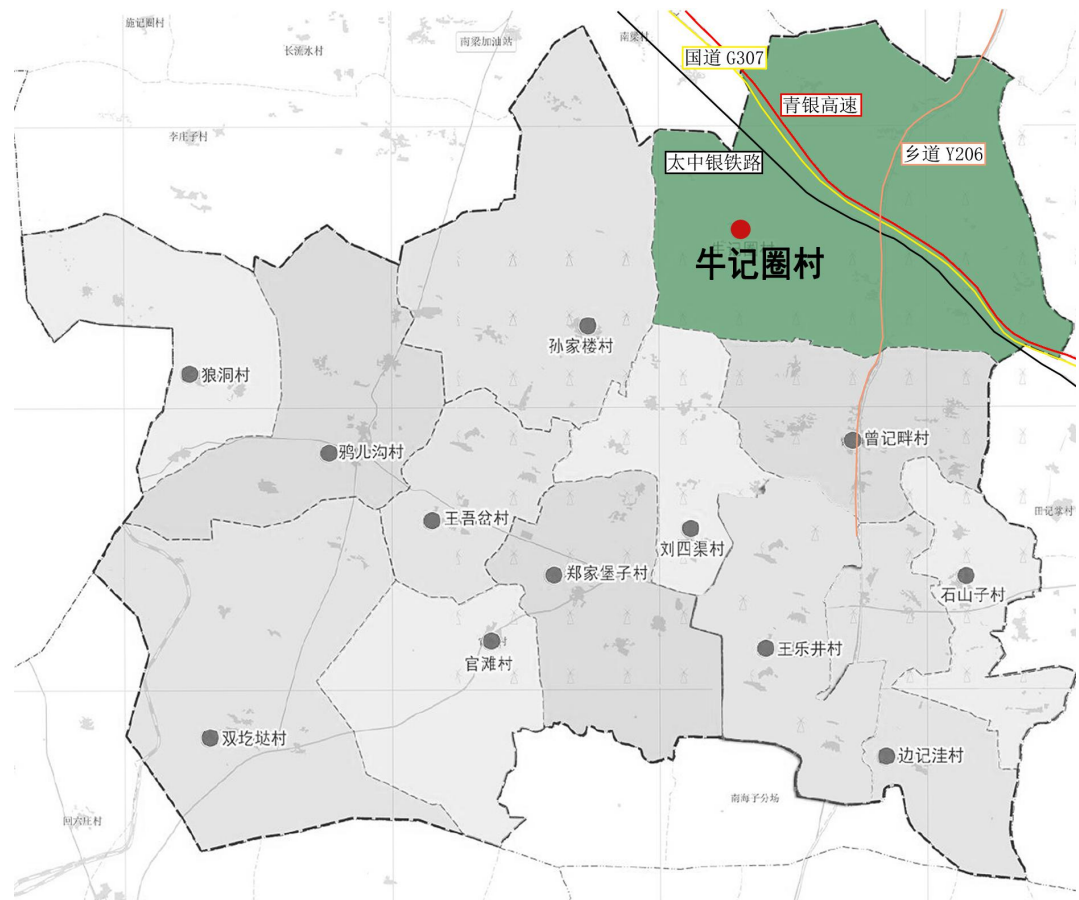
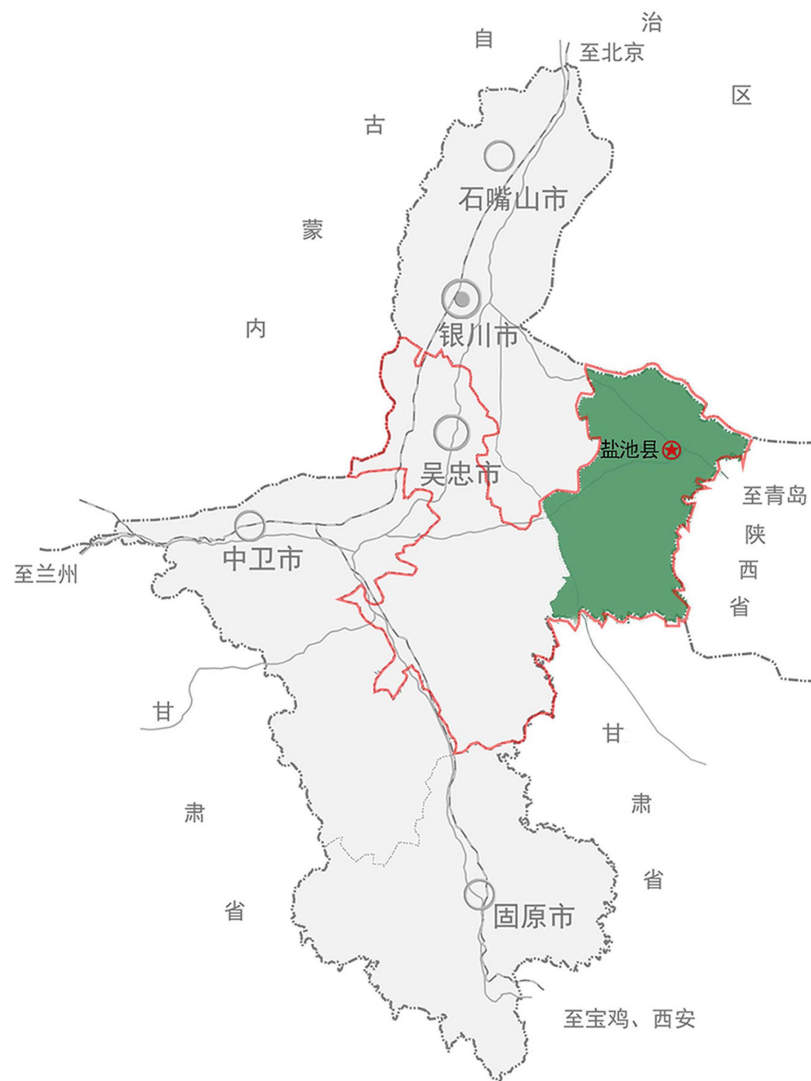


## 1.3 区位关系

盐池县地处陕、甘、宁、蒙四省（区）交界地带，西与灵武市、同心县连接，北于内蒙古鄂托克前旗相临，东与陕西省定边县接壤，南与甘肃省环县毗邻，县城距离自治区首府银川市131公里，是宁夏对外交通的东大门。

王乐井乡位于盐池县中部偏西，东连花马池镇，南接青山乡，西接冯记沟乡，北靠高沙窝镇。乡域东北部有太中银铁路、青银高速、国道307穿乡而过直达银川，国道338东西向横跨乡域。

牛记圈村位于王乐井乡北距离王乐井乡15公里处，北靠高沙窝镇、花马池镇；南临曾记畔村、刘四渠村；东接花马池镇；西邻孙家楼村。通过国道307和乡道206对外联系，青银高速，太中银铁路从村域中部穿过，交通便捷。

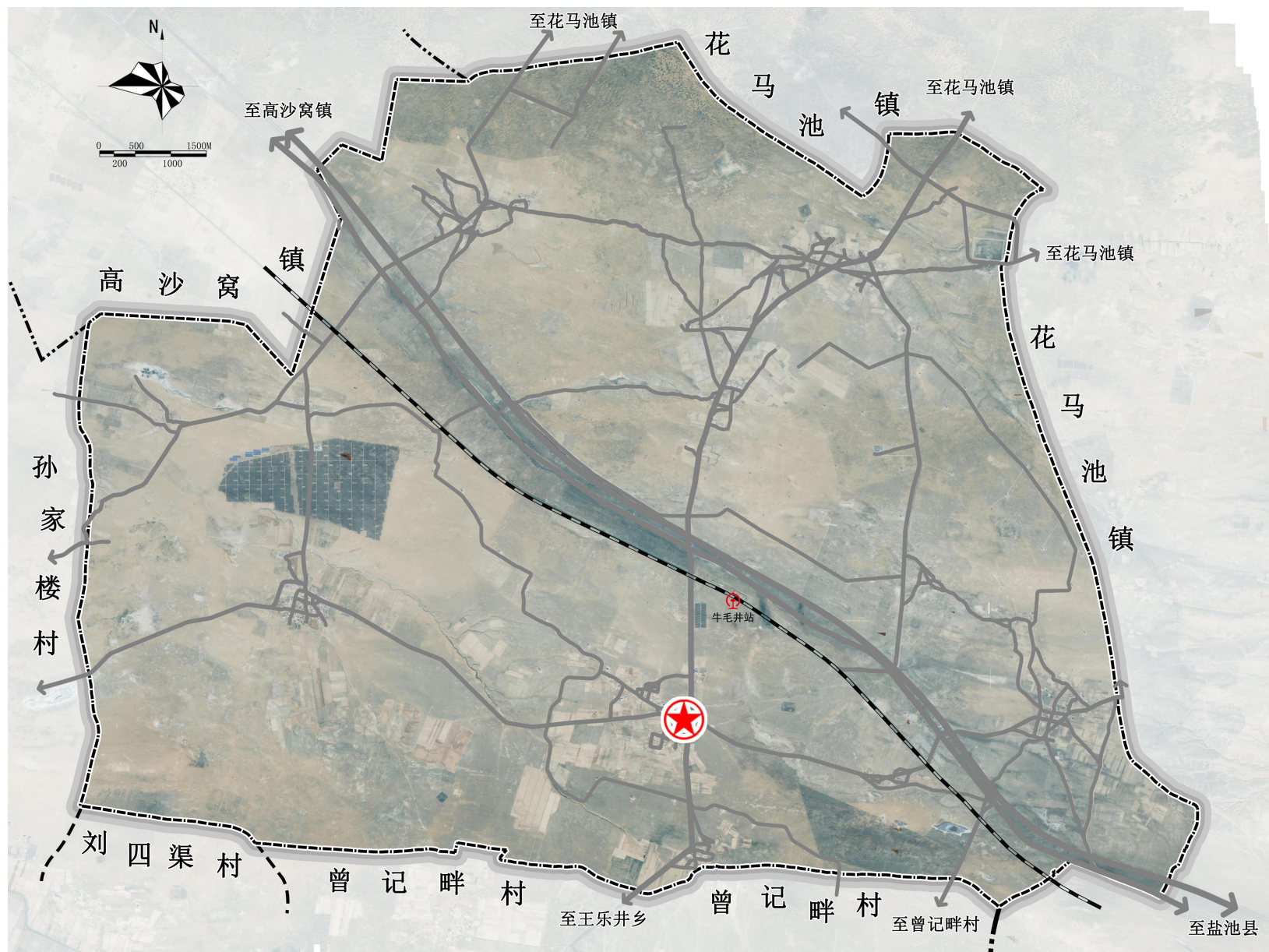


□ 规划范围：牛记圈村

牛记圈村包括牛记圈、白记井、牛毛井东、牛毛井西、刘相庄、官记圈、张步井、赵记圈、马记圈、小沙窝、安定堡11个自然村，总规划面积13625.49公顷。

□ 规划期限：与上位国土空间总体规划保持一致

近期年为2025年  
目标年为2035年



牛记圈村工作底数

按照国家、宁夏回族自治区基数转换相关规程，将三调用途分类转换为规划分类，形成规划区初步底图底数。

牛记圈村全域总面积为13625.49公顷。呈现7分草/1分半林/1分建设/半分其他

草地：9270.76公顷，占比68.04%

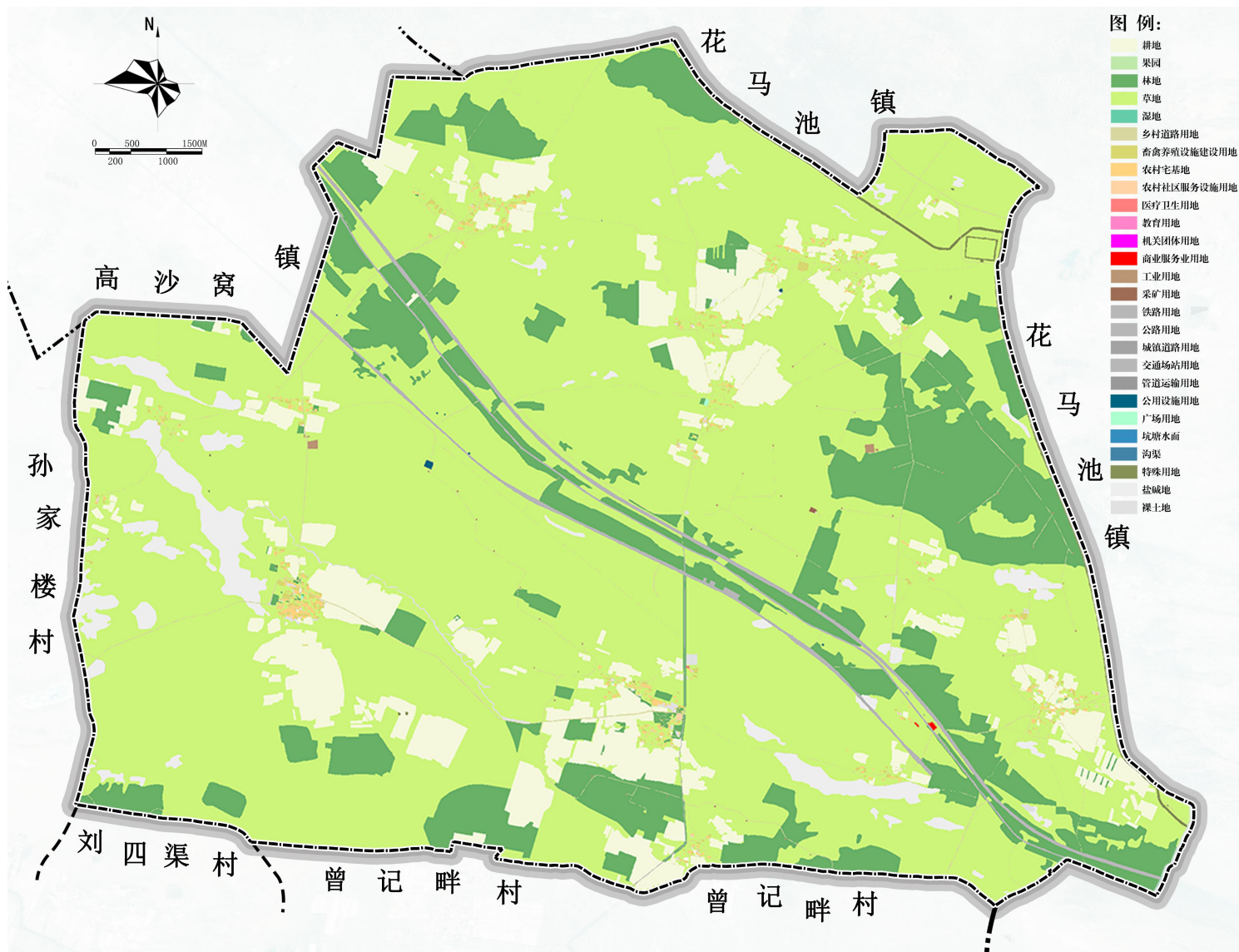
林地：2249.43公顷，占比16.51%

耕地：1287.84公顷，占比9.45%

建设用地：391.1公顷，占比2.87%

农村宅基地46.45公顷，占比0.34%。

牛记圈村现状用地分类统计表		
用地用海类型	规划基期年	
	面积(公顷)	比重
耕地	1287.84	9.45%
园地	1.12	0.01%
林地	2249.43	16.51%
草地	9270.76	68.04%
湿地	0	0%
农业设施建设用地	136.25	1.00%
乡村建设用地	56.23	0.41%
区域设施用地	165.21	1.21%
其他建设用地	33.41	0.25%
陆地水域	0	0%
其他土地	425.24	3.12%
<b>总计</b>	<b>13625.49</b>	<b>100%</b>





## PART 2

# 村域规划

2.1 现状概况

2.6 功能定位

2.2 现状分析

2.7 底线约束

2.3 优势特征

2.8 用地布局

2.4 主要问题

2.9 产业发展

2.5 规划衔接

2.10 设施配套



- 牛记圈村区位于宁夏回族自治区主体功能区的**生态功能区**，**以生态保护为主**。
- 牛记圈村地处盐池县中北部，距离盐池县城约34公里，主要通过国道338联系旺苍县城，对外交通便捷。
- 牛记圈村幅员面积51.01平方公里，共**11**个村民小组。2021年末，全村总户数905户，户籍总人口**2588**人，常住人口**464**人。

重点生态功能区一览表

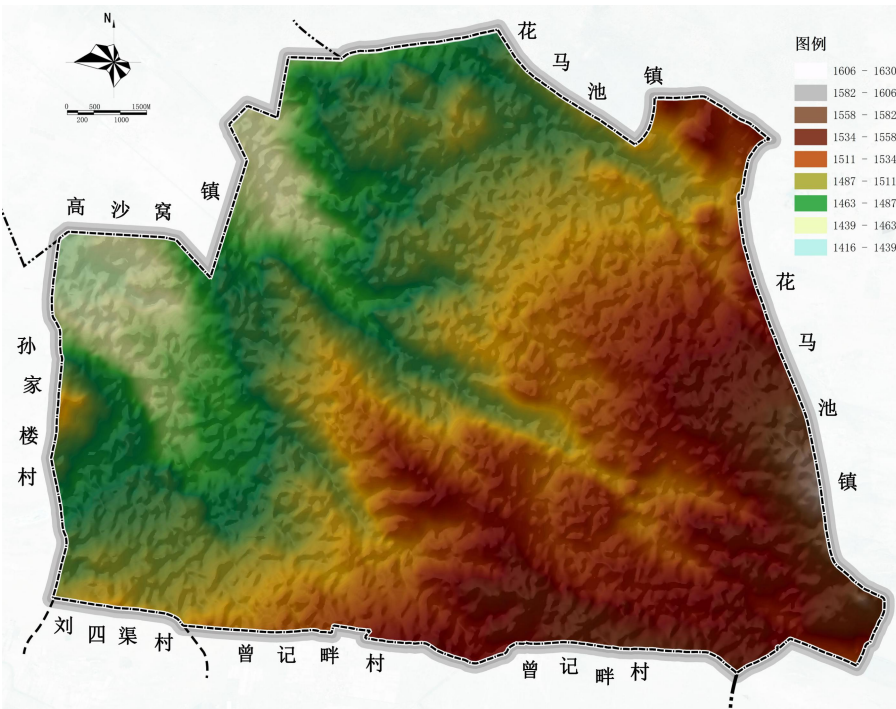
地级市	县(市、区)	乡镇
银川市	灵武市	马家滩镇、白土岗乡
吴忠市	盐池县	花马池镇、大水坑镇、惠安堡镇、高沙窝镇、冯记沟乡、青山乡、麻黄山乡、 <b>王乐井乡</b> 、宁夏盐池滩羊选育场、盐池县草原站、哈巴湖国家级自然保护区管理局
	同心县	豫海镇、河西镇、韦州镇、下马关镇、预旺镇、王团镇、丁塘镇、马高庄乡、张家塬乡、兴隆乡、田老庄乡
	红寺堡区	新民街道办事处、红寺堡镇、大河乡、太阳山镇、新庄集乡、柳泉乡
固原市	西吉县	吉强镇、兴隆镇、平峰镇、新营乡、红耀乡、田坪乡、马建乡、震湖乡、兴平乡、西滩乡、王民乡、什字乡、马莲乡、将台堡镇、硝河乡、偏城乡、沙沟乡、白崖乡、火石寨乡
	隆德县	六盘山林场、城关镇、沙塘镇、联财镇、陈新乡、好水乡、观庄乡、杨河乡、神林乡、张程乡、凤岭乡、山河乡、温堡乡、奠安乡、阴湿良种场、沙塘良种场
	泾源县	香水镇、泾河源镇、六盘山镇、新民乡、兴盛乡、黄花乡、大湾乡
	彭阳县	白阳镇、王洼镇、古城镇、新集乡、城阳乡、红河镇、冯庄乡、小岔乡、孟塬乡、罗洼乡、交岔乡、草庙林场、草庙乡、茹河林场
	原州区	三营镇、彭堡镇、张易镇、头营镇、河川乡、黄铎堡镇、炭山乡、寨科乡、中河乡
中卫市	海原县	海城镇、海城镇街道办事处、海兴开发区、李旺镇、西安镇、三河镇、七营镇、史店乡、树台乡、关桥乡、高崖乡、郑旗乡、贾塘乡、曹洼乡、九彩乡、李俊乡、红羊乡、关庄乡、甘城乡、甘盐池管委会、南华山自然保护区管理处
	沙坡头区	兴仁镇、迎水桥镇、香山乡
	中宁县	徐套乡、喊叫水乡

自然地理

缓坡丘陵地形明显

牛记圈村地形地貌属于鄂尔多斯缓坡丘陵区，具有黄土高原梁、原、沟、峁的地形地貌特征。

海拔在1416-1630米之间，地势东南高西北低，总体较为平坦。

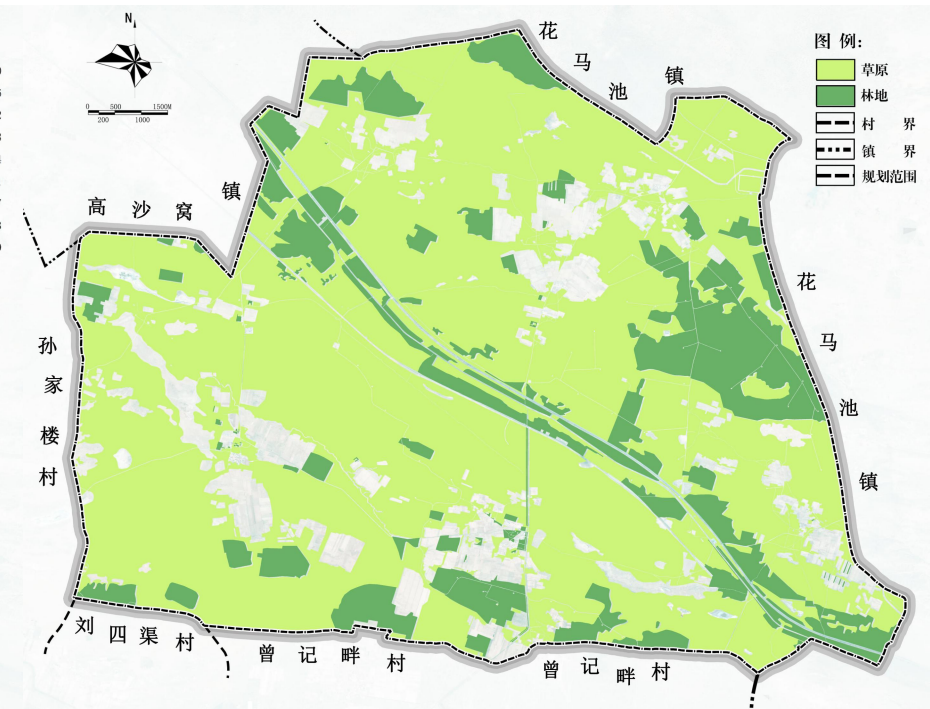


村域地形分析图

生态资源丰富

牛记圈村拥有林地2249.43公顷，草地9270.76公顷。

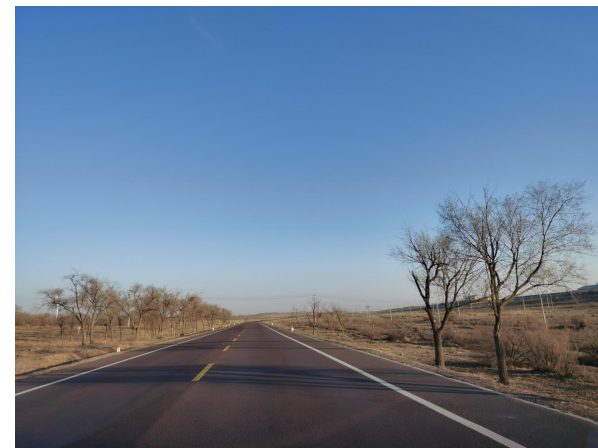
植物具有多样性，植被类型以灌丛、草原、沙地植被的数量最大，分布也最为广泛。



村域生态资源分布

气候冬寒夏热且干燥

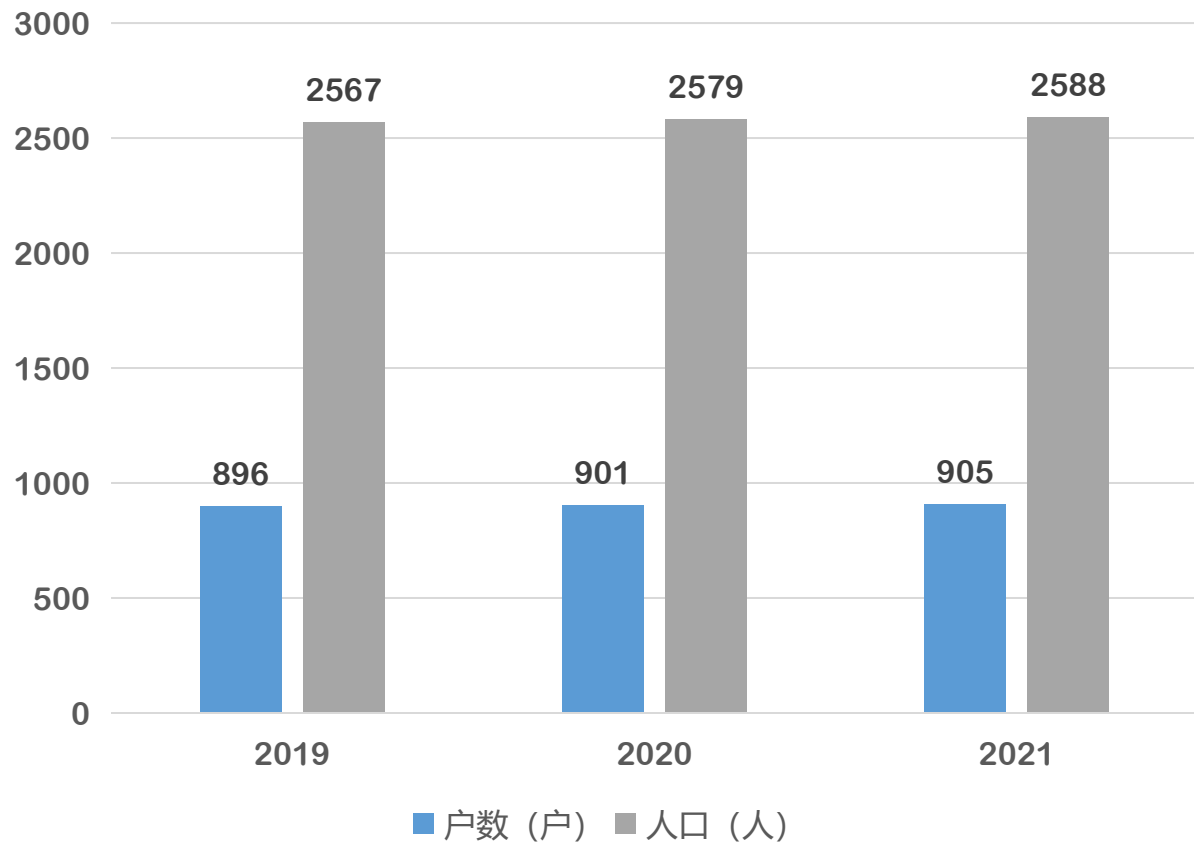
牛记圈村属于中温带大陆性气候，气候特征为冬长夏短，春迟秋早，冬寒夏热，日照充足，年降水量低，蒸发量高。



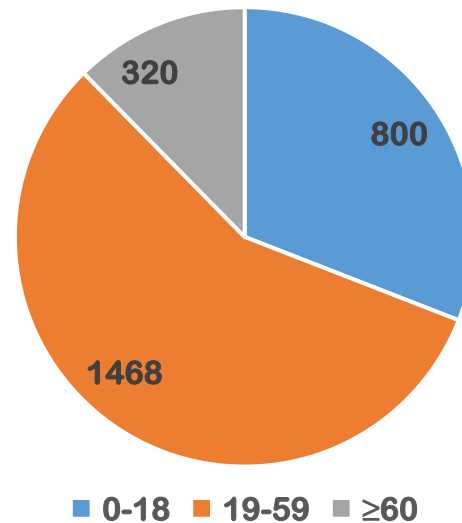
□ 人口分析

统计截止2021年，牛记圈村总户数905户，户籍总人口2588人，常住人口464人，劳动力共计1468人。劳动力以外出务工和从事第一产业为主。

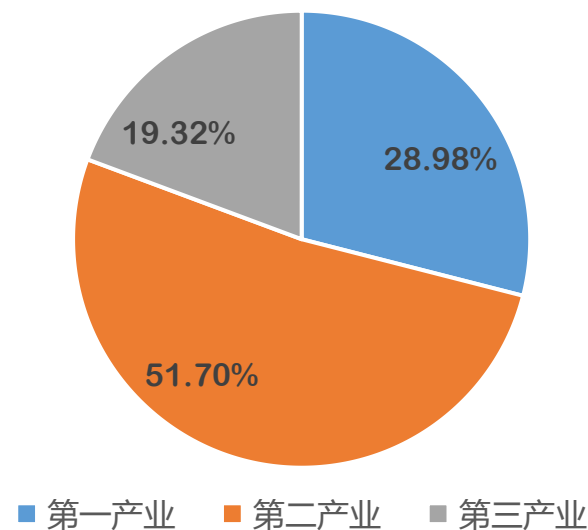
牛记圈村2019-2021年人口统计图



牛记圈村人口年龄结构图



牛记圈村劳动力结构构成图



### □ 道路交通现状

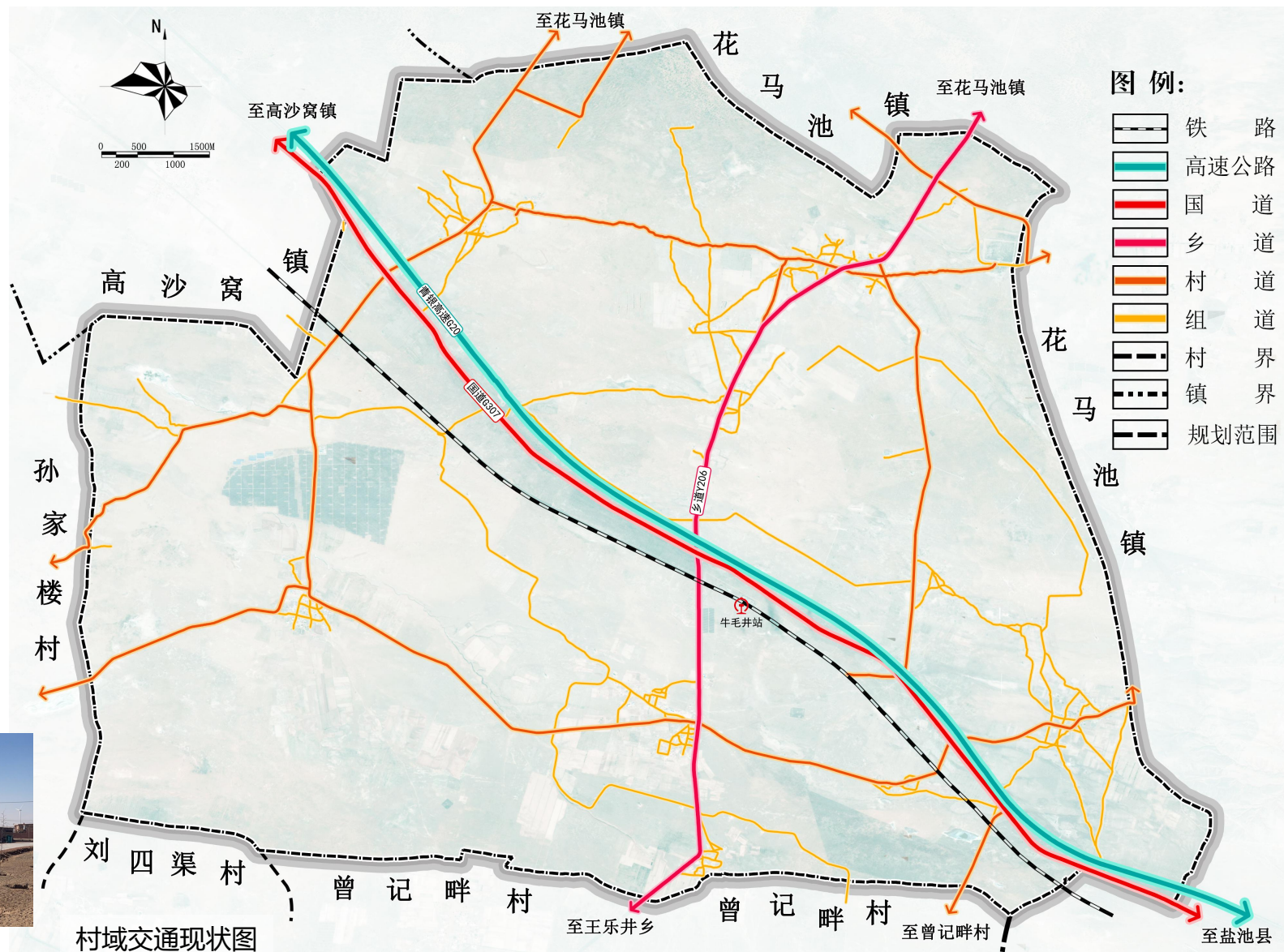
#### 对外交通便利，区位优势明显

#### □ 外部交通

- **高速公路**：青银高速G20西北-东南向贯穿牛记圈村，无下道口。
- **国道**：村域内国道G307西北-东南向贯穿规划区，向西北联系高沙窝镇，向东南联系盐池县。
- **乡道**：乡道Y206南北向贯通规划区，北至苏步井乡，南至王乐井乡。

#### □ 内部交通

- **村道**：域内路面大部分已硬化，宽3—5米，路面质量整体较好，道路体系较完善。
- **组道**：域内组道体系已经形成，局部道路尚未硬化。
- **生产路**：农业生产区域均已通生产路。
- **停车设施**：规划区内缺乏停车场等交通设施。



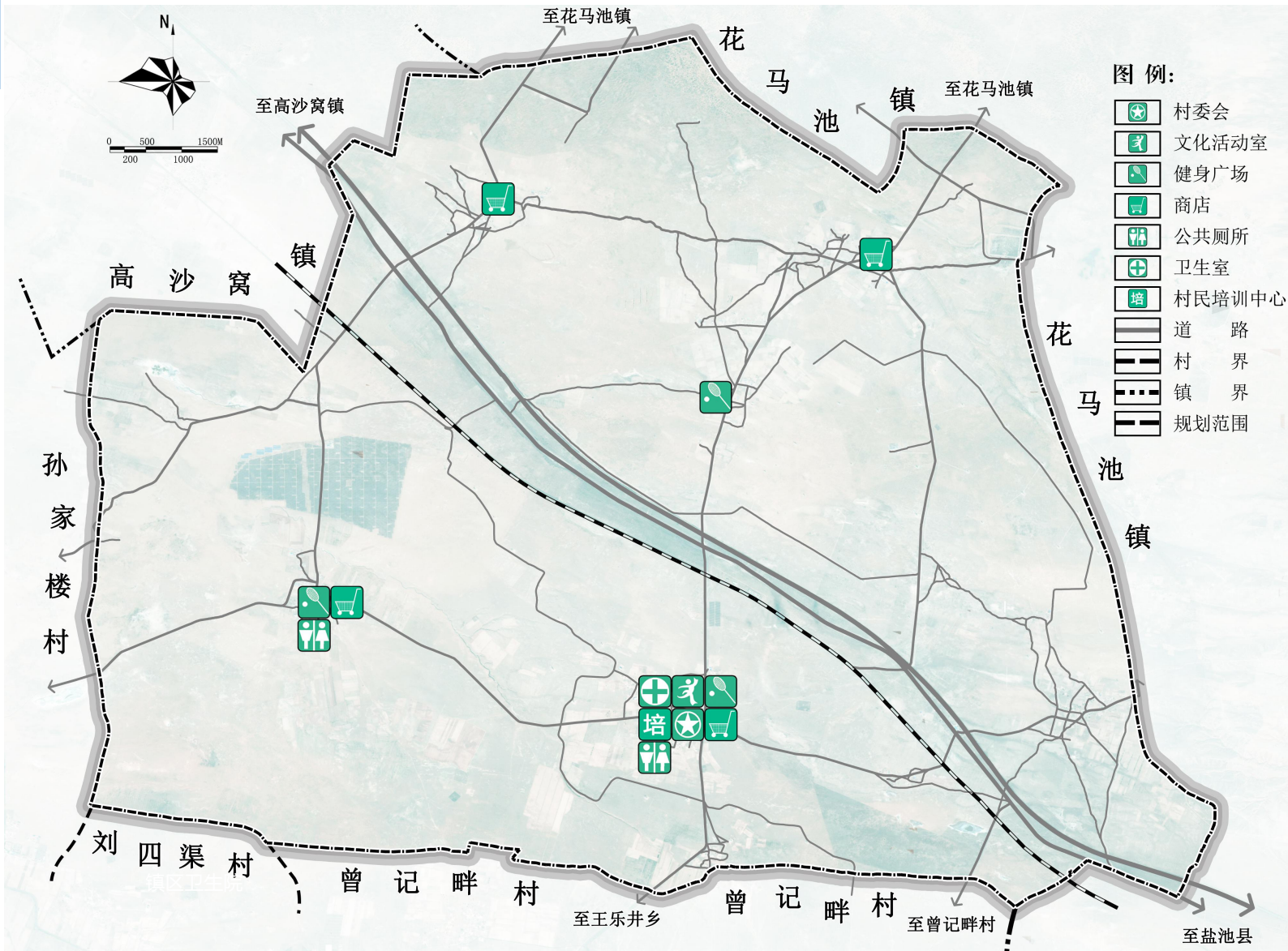
## 公共服设施现状

规划区公服体系不完备，且规模品质有待优化。多数自然村缺乏商店、广场、运动器材设备等，公服配置有待完善。



牛记圈村现状公共服务设施统计表

村名	单位	村委会	公厕	小学	卫生室	文化活动室	健身广场	商店	公园	招呼站
牛记圈村	个	1	2	/	1	1	3	4	/	/



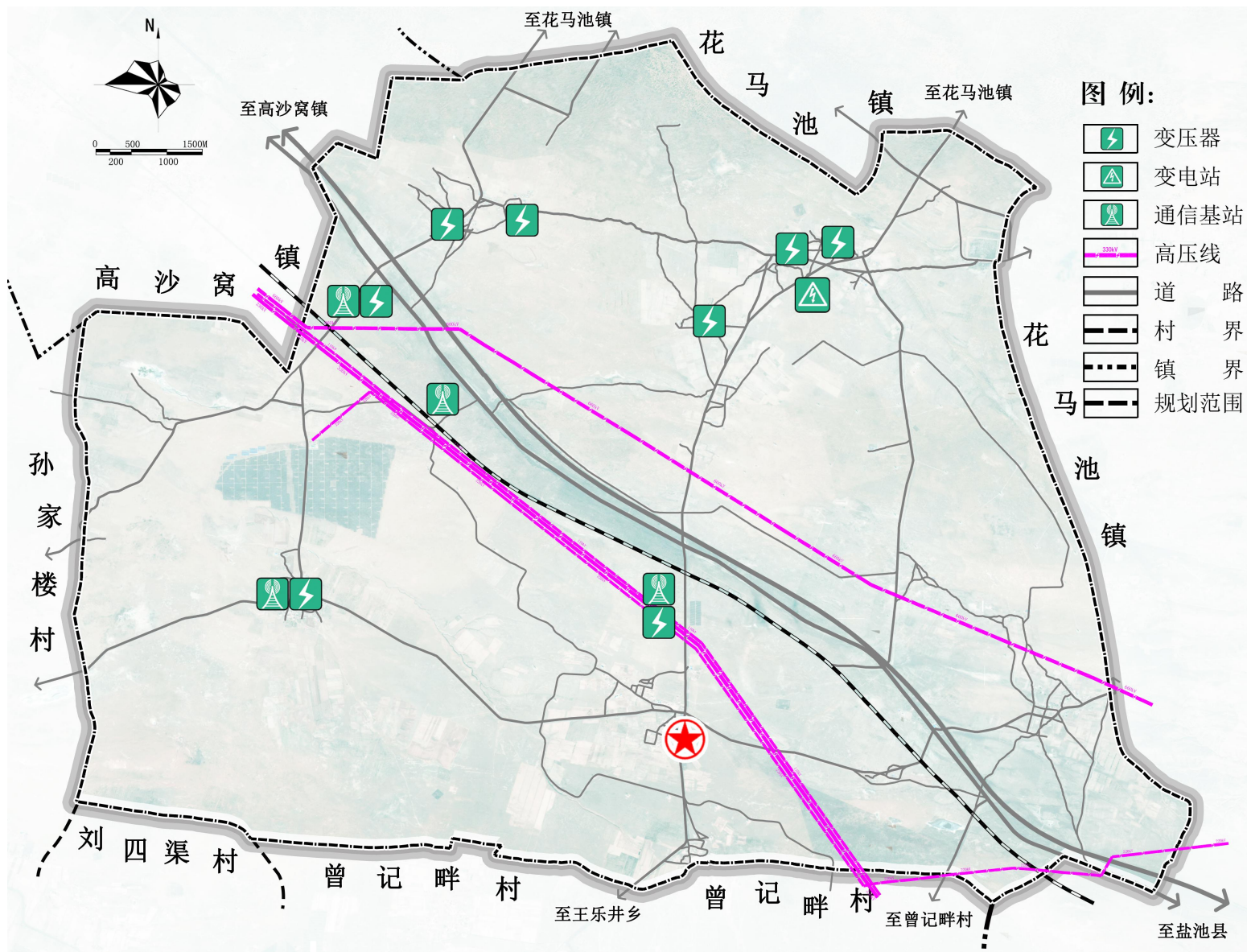
□ 市政基础设施现状

规划区市政设施体系有待完善。

水利设施不完善，生活用水基本能得到保障，部分村庄农业用水水源不足（农业“靠天吃饭”）；  
排水系统不健全，污水集中处理率有待提高；  
配套通信设施不完备，5G建设有待加强；



市政设施名称	牛记圈村
给水设施	全通自来水
排水设施	每户设置污水罐，定期专人运输处理
电力设施	25个变压器,1个35kV变电所
燃气设施	未通燃气管网，主要能源为煤炭
通信设施	3个基站
环卫设施	每户设置垃圾桶，定期专人运输处理



图例:

- 变压器
- 变电站
- 通信基站
- 高压线
- 道路
- 村界
- 镇界
- 规划范围

产业特征

滩羊系列特色产业

现状产业

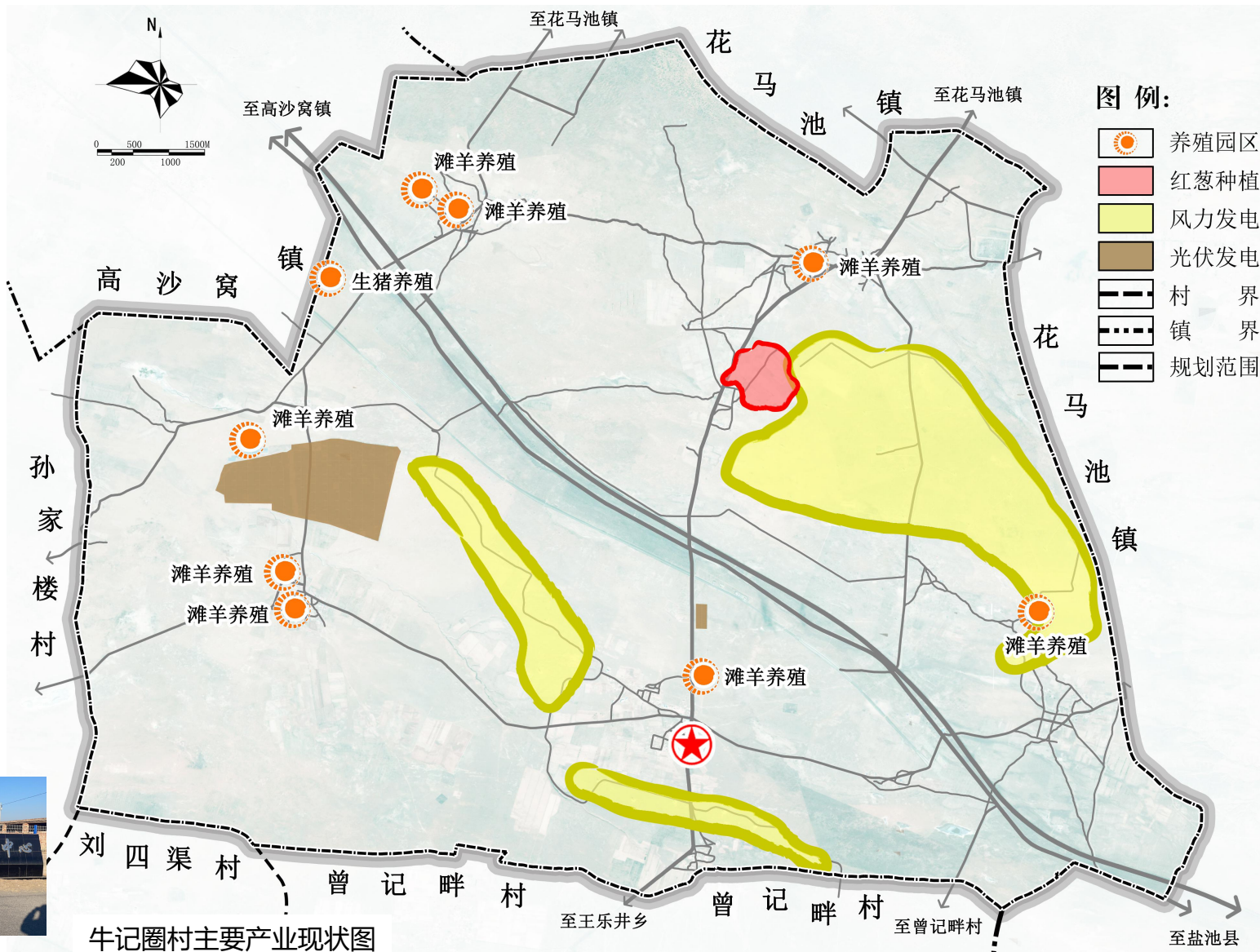
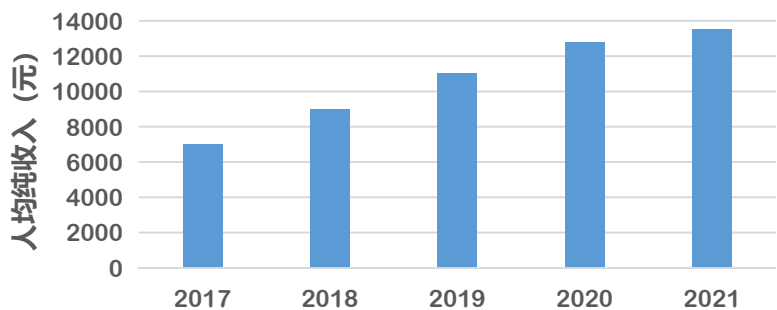
牛记圈村以传统种养殖业为主

种植业：村域内主要以小杂粮以及牧草为主，各有1万余亩的种植规模，另有1千余亩的红葱种植。

养殖业：村域内养殖业较为普遍，以家庭为单位发展滩羊养殖，全村羊只存栏60000只。

全村主要经济来源以种植业、养殖业和劳务输出为主。村域内缺乏第二产业，第三产业。

2017-2021年牛记圈村人均收入

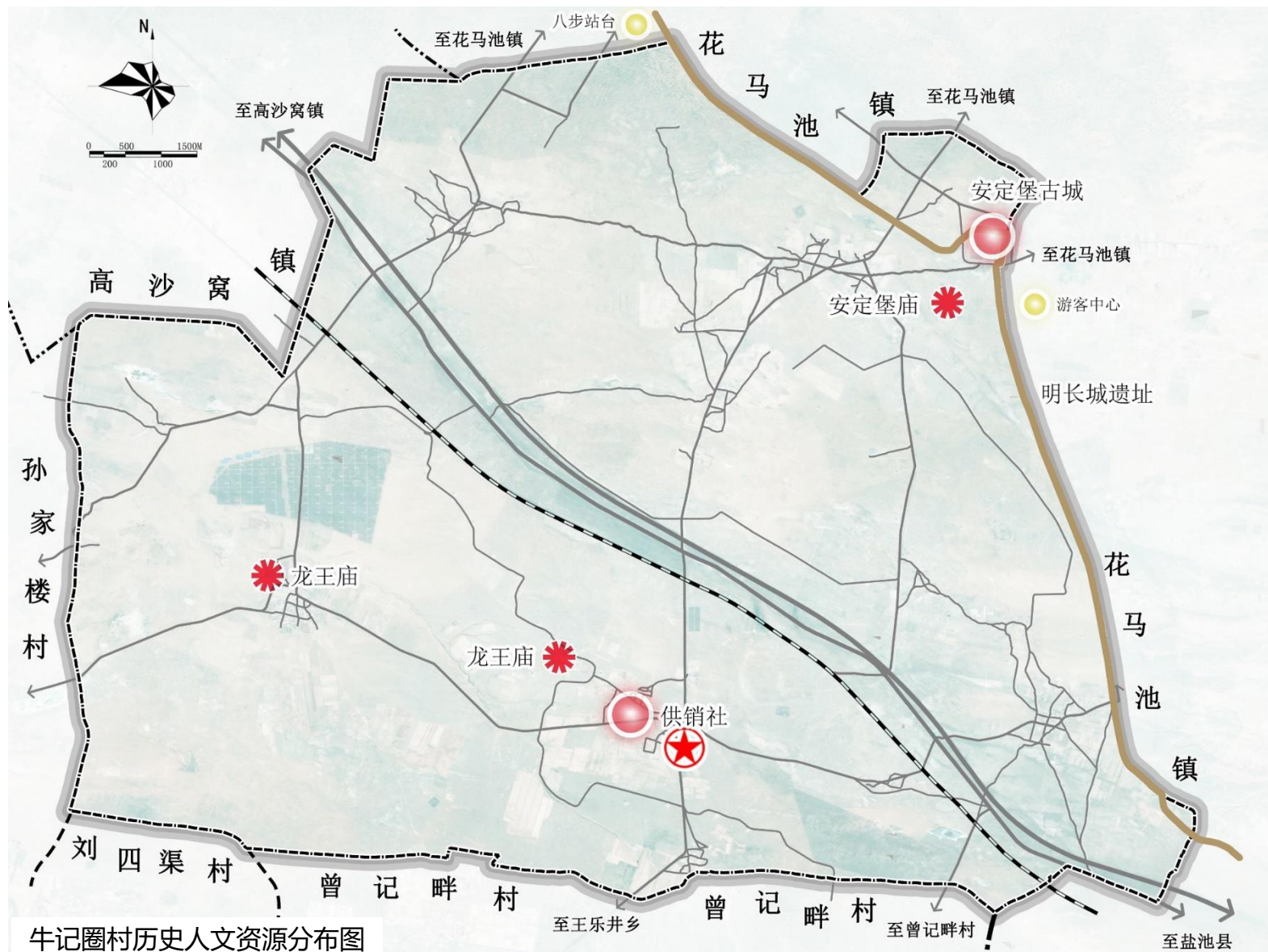
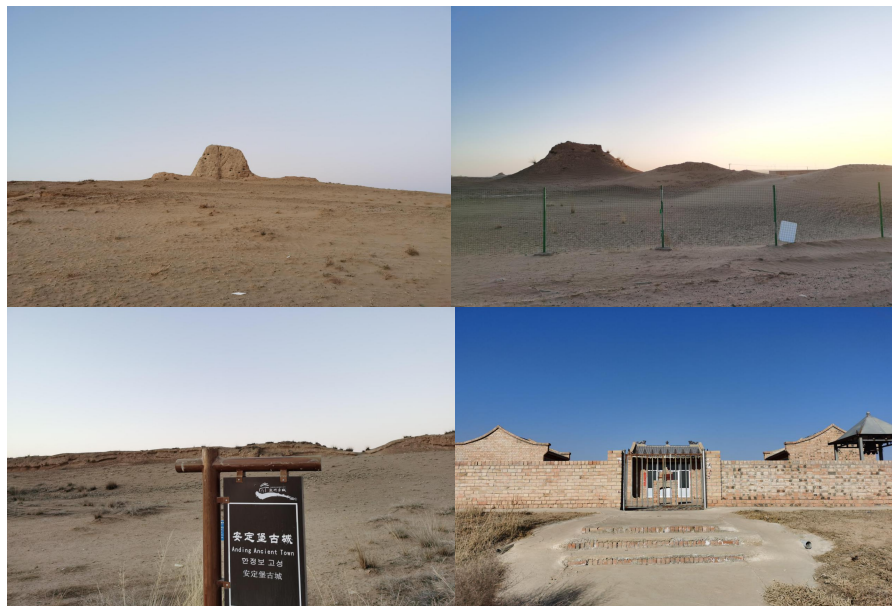


历史文化

文化底蕴深厚，历史人文资源丰富

规划区拥有明长城、安定堡古城遗址，安定堡庙、龙王庙、供销社等人文资源共6处，其中国家级文保单位3处，其他历史遗迹或建筑3处。

序号	级别	文物保护单位名称	类别	统计年代	详细地点
1	全国重点文物保护单位	明长城遗址	古建筑	明	安定堡
2		安定堡古城	古建筑	明	安定堡
3		供销社	近现代重要史迹及代表性建筑	50年代	牛记圈
4	其他历史遗迹或建筑	龙王庙	古建筑	近代	牛记圈、刘相庄
5		安定堡庙	古建筑	明	安定堡



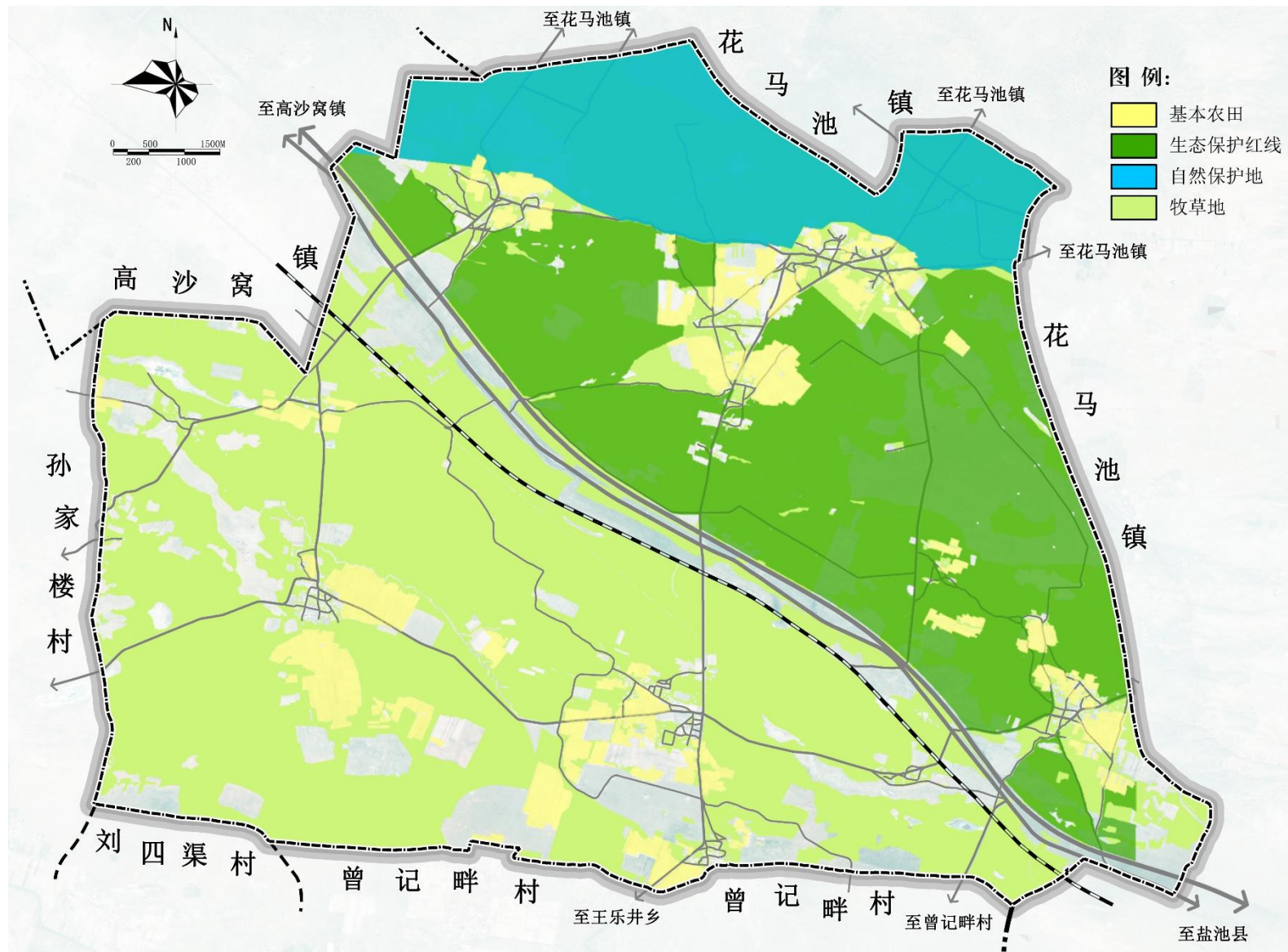
牛记圈村历史人文资源分布图

□ 空间特征

**北部发展受限，南部少耕地多牧草**

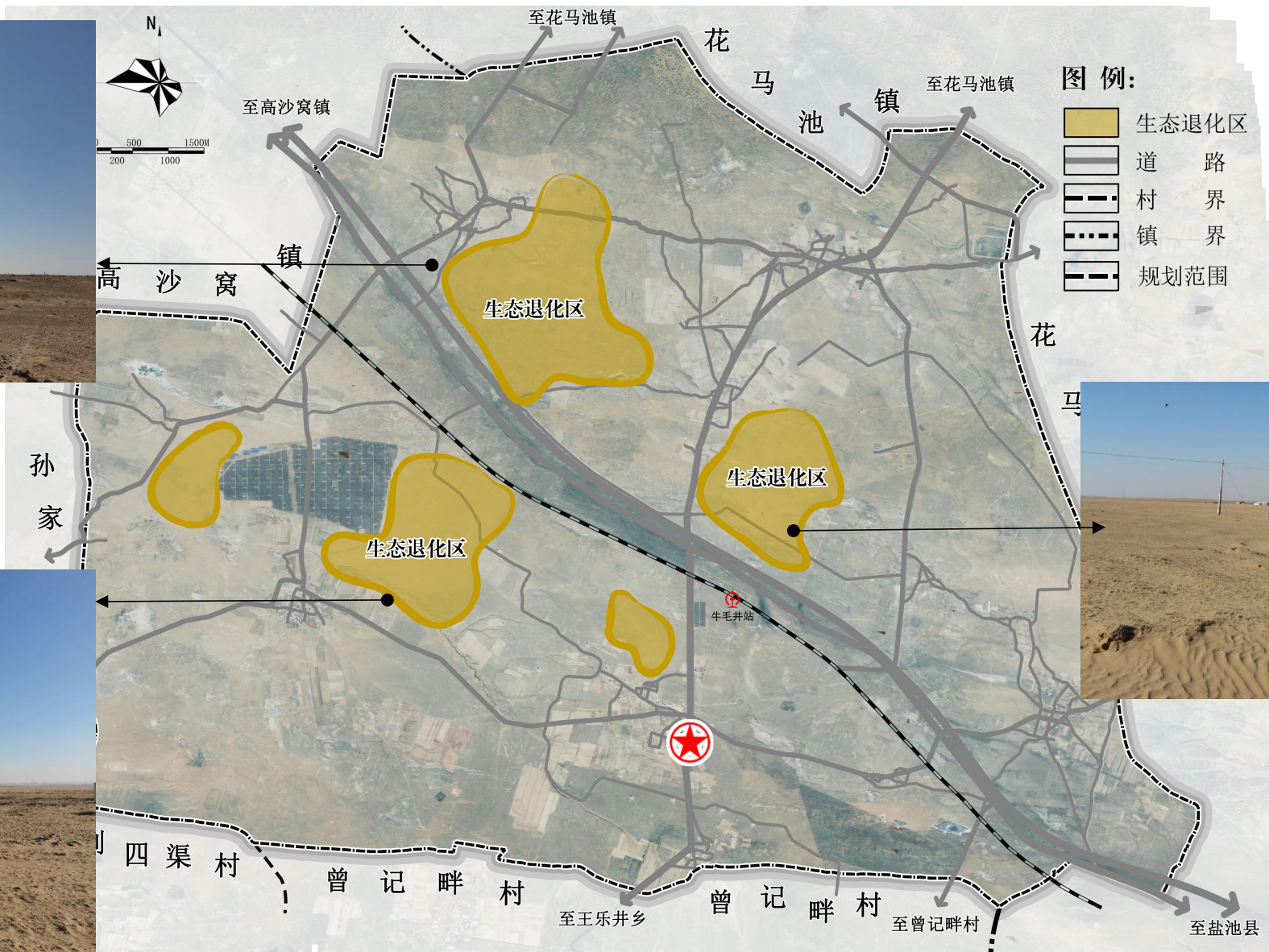
规划区国道307以北大多数区域被永久基本农田、自然保护地及生态保护红线覆盖，因此村域北部区域发展受到限制。

规划区国道307以南无自然保护地及生态保护红线，区域内耕地较少，牧草地较多。



□ 生态退化

规划区因过度放牧导致草场退化、土壤沙化比较严重，部分地段通村道路被流沙侵袭，生态退化较为严重。



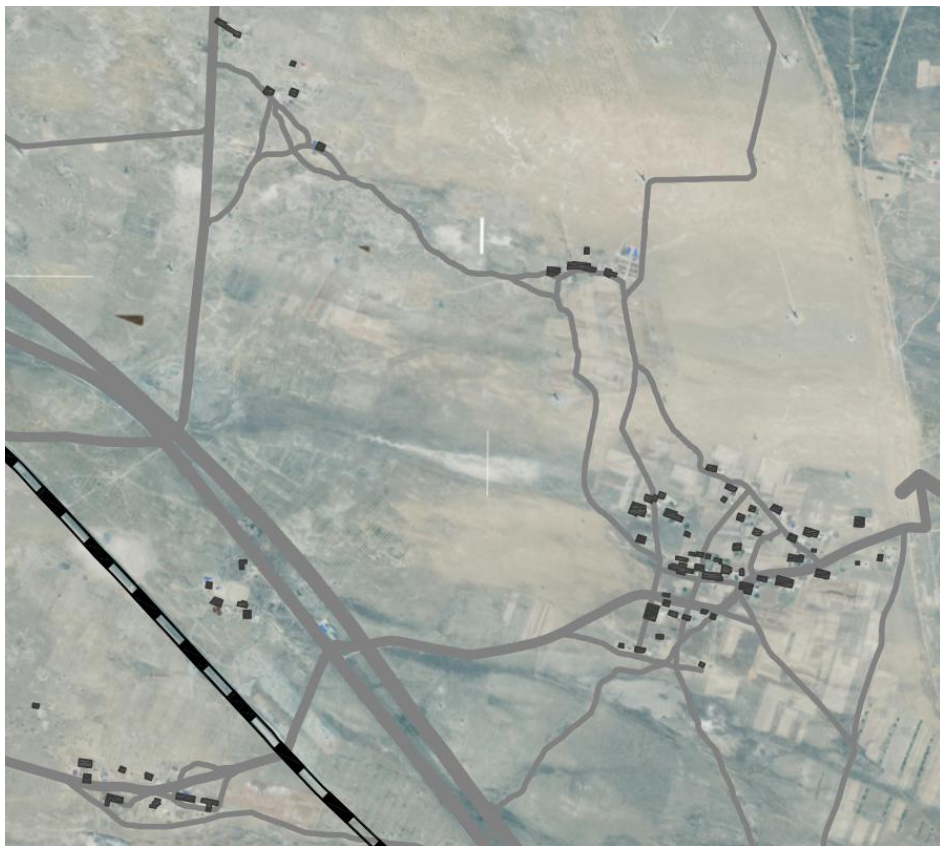
### □ 用地粗放

建设用地的用地方式非常粗放，散落分布于道路两周。

宅基地户与户之间的间隔极大，用地不节约。

村域现状人均建设用地面积 $217\text{m}^2/\text{人}$ ，用地标准远超国家规范。

(《盐池县空间规划》规定中心村规划人均建设用地面积宜控制在川区 140 平方米、山区 160 平方米以内。基层村人均规划建设用地指标控制在 140 平方米以内。)

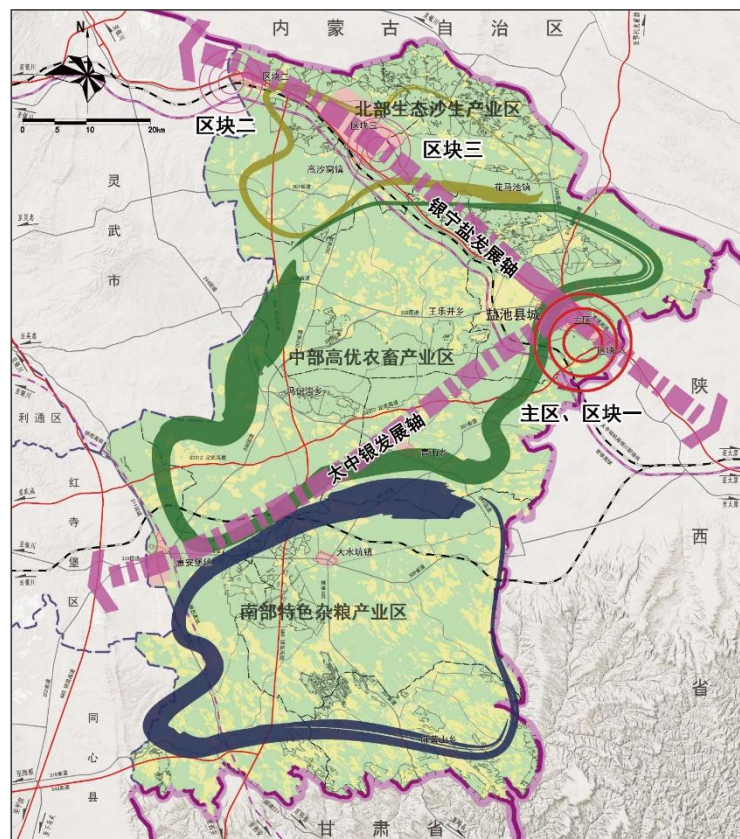


### □ 人畜混居

规划区村庄人畜混居现象较为普遍，人畜混居会产生人畜疾病交叉感染、卫生条件差、畜禽粪污难以还田等问题。



《宁夏回族自治区盐池县空间规划》



牛记圈村位于盐池县空间规划中的中部高优农畜产业区内，重点发展种养殖产业，村域北部为哈巴湖自然保护区。牛记圈村11个自然村合并为4个，其中官记圈合并至刘相庄；百记井、牛西队合并至牛记圈；牛东队、赵记圈合并至安定堡；张步井、马记圈合并至小沙窝村。

《盐池县王乐井乡总体规划》



牛记圈村在总规镇村体系中属于中心村，职能结构为农业养殖型村庄，产业发展方向为小杂粮种植、滩羊、生猪养殖为主。牛记圈村规划形成4个自然村，其中牛记圈为中心村，小沙窝、刘相庄及安定堡为基层村。

《王乐井乡牛记圈村乡村振兴项目》



牛记圈村乡村振兴项目围绕五大振兴展开，其中产业振兴包含优质牧草种植项目、小杂粮晾晒场、经果林栽种、养鸡项目，生态振兴包含村庄环境整治“五清”行动，村庄环境整治“四化”建设。

## □ 人口规模

### 人口自然增长

参照2020第七次全国人口普查数据年均自然增长率5.3‰，牛记圈村人口自然增长率按5‰计算，2021年人口为2588人，至2035年常住人口为 $2588 \times (1 + 5‰)^{14} \approx 2776$ 人。

### 人口机械增长

盐池县2020年现状城镇化率52.5%，根据《盐池县国土空间总体规划》规划至2035年，盐池县城镇化率为66%，则牛记圈村需累计向城镇转移户籍人口为376人（含自然增长人口188人）。

规划根据村域的环境承受容量采用面积法预测旅游人口，村内主要游览区占村域总面积的2%，可供游览面积约为272.51公顷，游客日周转率取0.6，按照游客游览面积为1000m<sup>2</sup>/人计算，则**牛记圈村日空间接待能力在1600人左右**，留宿人口按10%计算，则**留宿人口为160人**，区域内因旅游需要增加共**增加外地就业人员20人**。

**综合考虑人口自然增长及机械增长因素，规划至2035年，牛记圈村规划户籍人口2400人，规划常住人口430人，旅游人口1600人。**

### 户籍人口规模预测公式：

$$Y = X(1 + a)^n$$

式中：

Y——规划预测户籍人口数；

X——现状户籍人口数；

n——规划年份；

a——人口自然增长率；

□ 指标体系

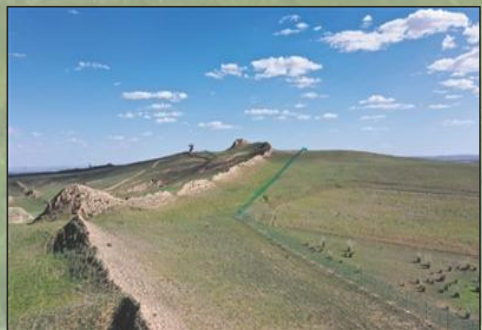
依据宁夏回族自治区自然资源厅下发的《宁夏回族自治区村庄规划编制指南》（2021修订版）的要求，建立约束性及预期性两种属性指标控制体系，严格落实耕地保有量、永久基本农田保护面积、建设用地规模等约束性指标。

规划指标控制表

序号	指标	现状	规划目标		属性
			近期	远期	
1	常住人口量 (人)	464			预期性
2	村庄集体收入 (万元)	/	/	/	预期性
3	人均收入 (万元)	1.35	1.98	5.13	预期性
4	村庄建设用地总规模 (公顷)	56.23	43.82	38.85	约束性
5	城乡建设用地总规模 (公顷)	254.85	242.44	237.47	约束性
6	户均宅基地规模 (公顷)	0.05	0.05	0.03	约束性
7	生态保护红线规模 (公顷)	4808.63	4808.63	4808.63	约束性
8	永久基本农田保护面积 (公顷)	858.30	858.30	858.30	约束性
9	耕地保有量 (公顷)	1287.84	1287.94	1288.18	约束性
10	湿地面积 (公顷)	/	/	/	约束性
11	林地保有量 (公顷)	2249.43	2249.66	2250.23	预期性
12	公共管理与公共服务设施用地 (公顷)	0.19	0.53	1.38	预期性
13	新增建设用地规模 (公顷)	0	4.83	16.92	预期性
14	农村生活垃圾集中处理率	100%	100%	100%	预期性
15	村庄污水处理率	100%	100%	100%	预期性

□ 发展定位

# 依托村内农业及历史文化资源的空间分布特征，形成“北旅南牧”空间发展格局，打造宁夏滩羊特色品牌及文化旅游新标杆。



## 资源

### ■ 滩羊特色

牛记圈村现有滩羊养殖规模为60000只，主要以家庭为单位发展滩羊养殖。

### ■ 历史人文资源

明长城、安定堡古城遗址，安定堡庙、龙王庙、供销社等人文资源共6处，其中国家级文保单位3处。

### ■ 空间特征

牛记圈村北部被生态保护红线及自然保护区覆盖，发展受到限制，村域南部牧草地资源丰富。

## 需求

### ■ 滩羊产业需求

盐池滩羊因地域因无膻味而闻名全国，目前市场售价为40元/斤，市场前景良好，目前盐池滩羊供不应求。

### ■ 文化旅游

近年来，文化旅游市场形成持续高速增长态势，市场前景广阔。

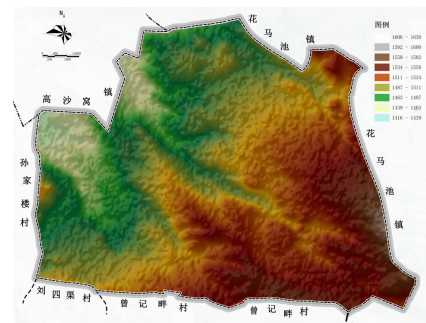
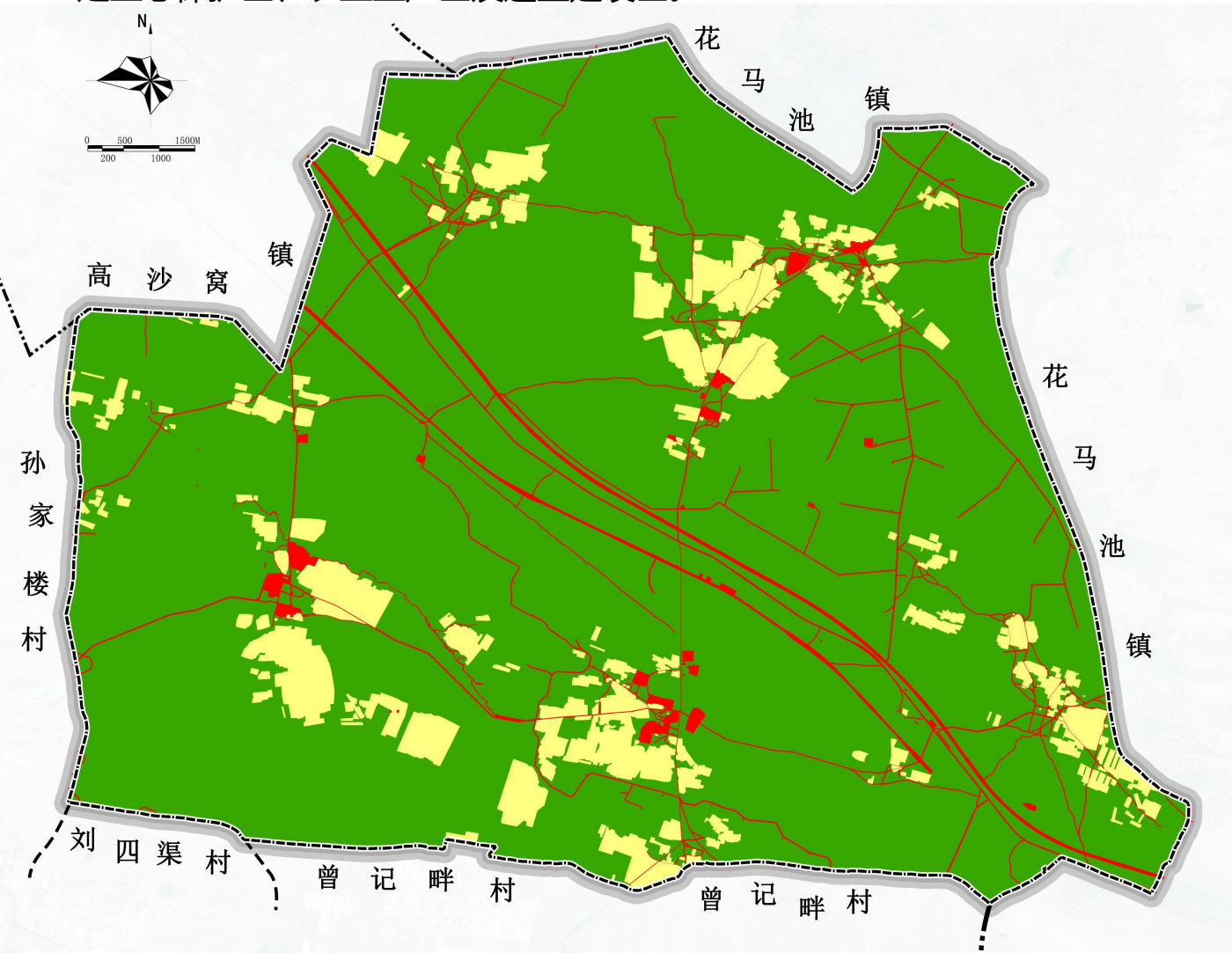
### ■ 北旅南牧的需求

依托村内资源的空间分布特征形成差异化的发展。

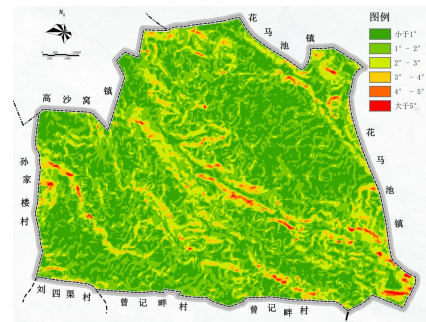


### □ 用地适宜性分析

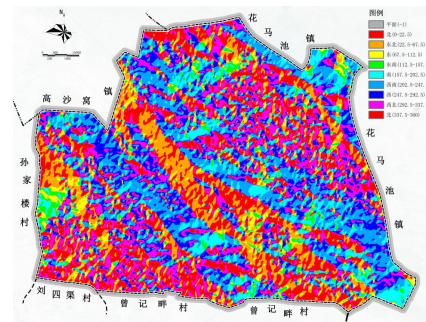
结合规划区实际情况，研究选取地形高程、坡度、坡向耕地质量等别、耕地集中连片度、居民点集聚程度、交通可达性、永久基本农田等作为主要指标，划定生态保护区、农业生产区及适宜建设区。



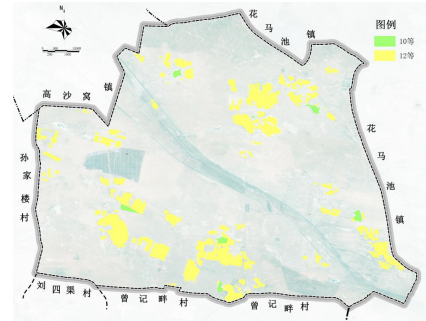
高程因子



坡度因子



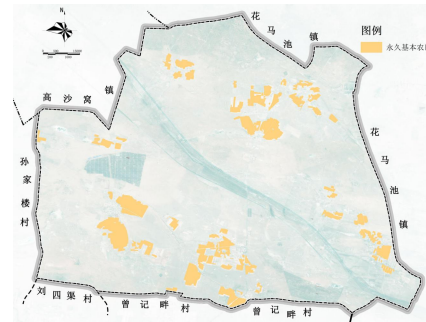
坡向因子



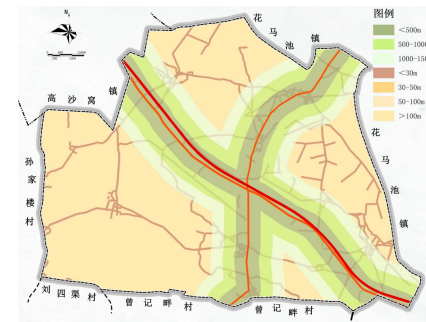
永久基本农田



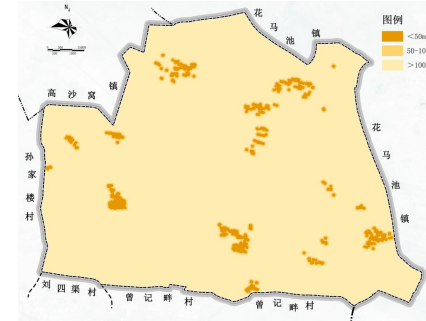
耕地集中连片度



交通可达性



耕地质量等别



居民点集聚程度

落实三线

1、落实三线——耕地和永久基本农田保护红线

**耕地保护目标：上位规划确定规划区耕地保有量目标为1287.84公顷。**

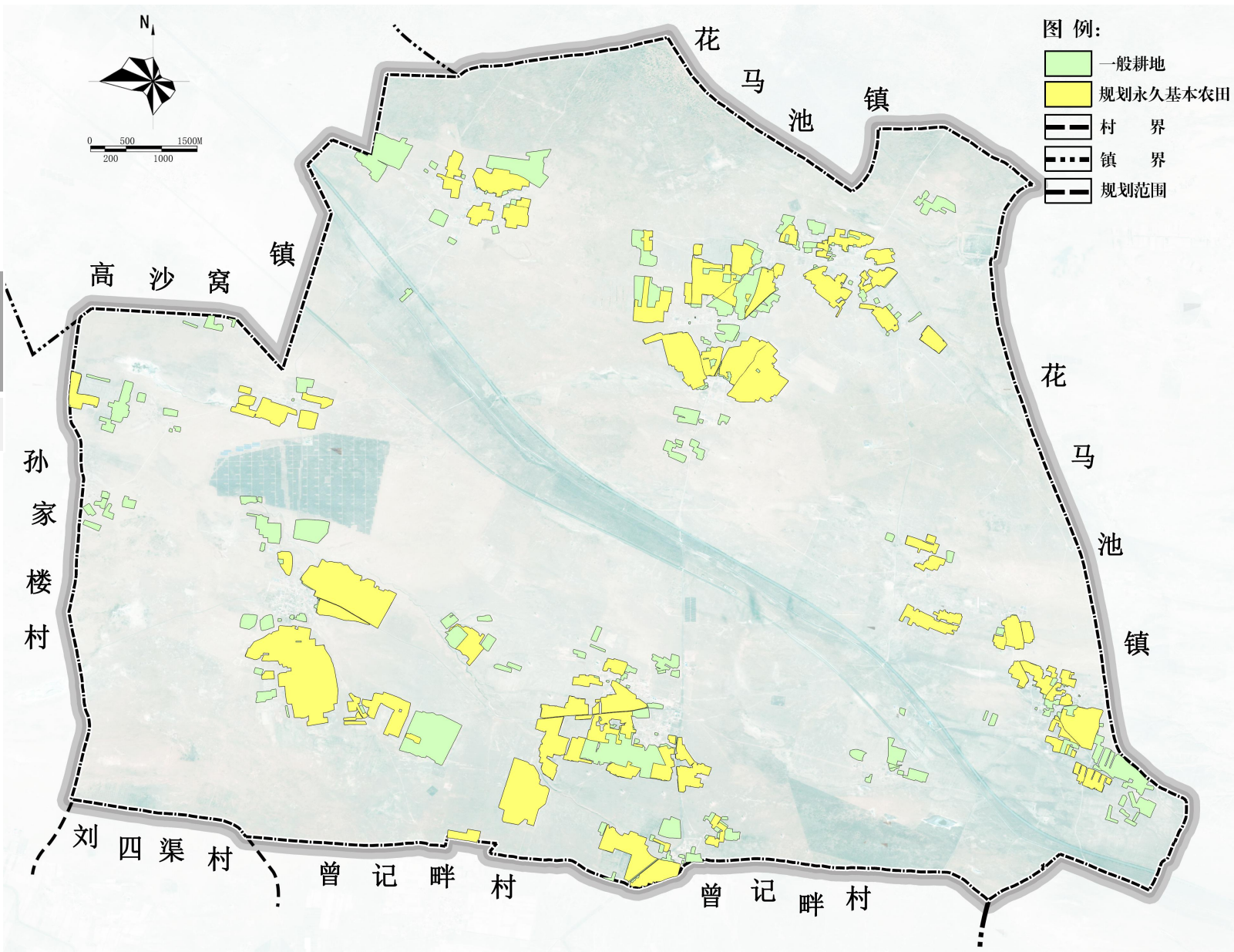
牛记圈村现状耕地1287.84公顷，本次规划占用耕地5.19公顷，宅基地复垦补充耕地0.34公顷，至2035年，规划区内耕地保有量为1288.18公顷。

现状耕地	调出	补充	规划耕地	新增
	规划占用	宅基地腾退		
1287.84	5.19	5.53	1288.18	0.34

**永久基本农田保护目标：上级划定永久基本农田保护红线858.3公顷（其中858.3公顷为稳定耕地）**

**基本农田方案：落实上位规划划定的永久基本农田保护目标**

**至2035年，规划区耕地保有量为1288.18公顷，基本农田保有量为858.3公顷，可落实耕地和永久基本农田保护目标**



### 落实三线

#### 2、落实三线——划定生态保护红线

**落实生态保护红线：4808.63公顷**

**划定方法：**落实上位规划划定生态保护红线；

**红线名称：**哈巴湖生态保护红线

**功能区：**一般控制区。

#### 3、落实三线——其他保护线（自然保护地）

**落实自然保护地红线：1464.62公顷**

**划定方法：**落实上位规划划定自然保护地红线；

**红线名称：**哈巴湖自然保护地

**功能区：**一般控制区。

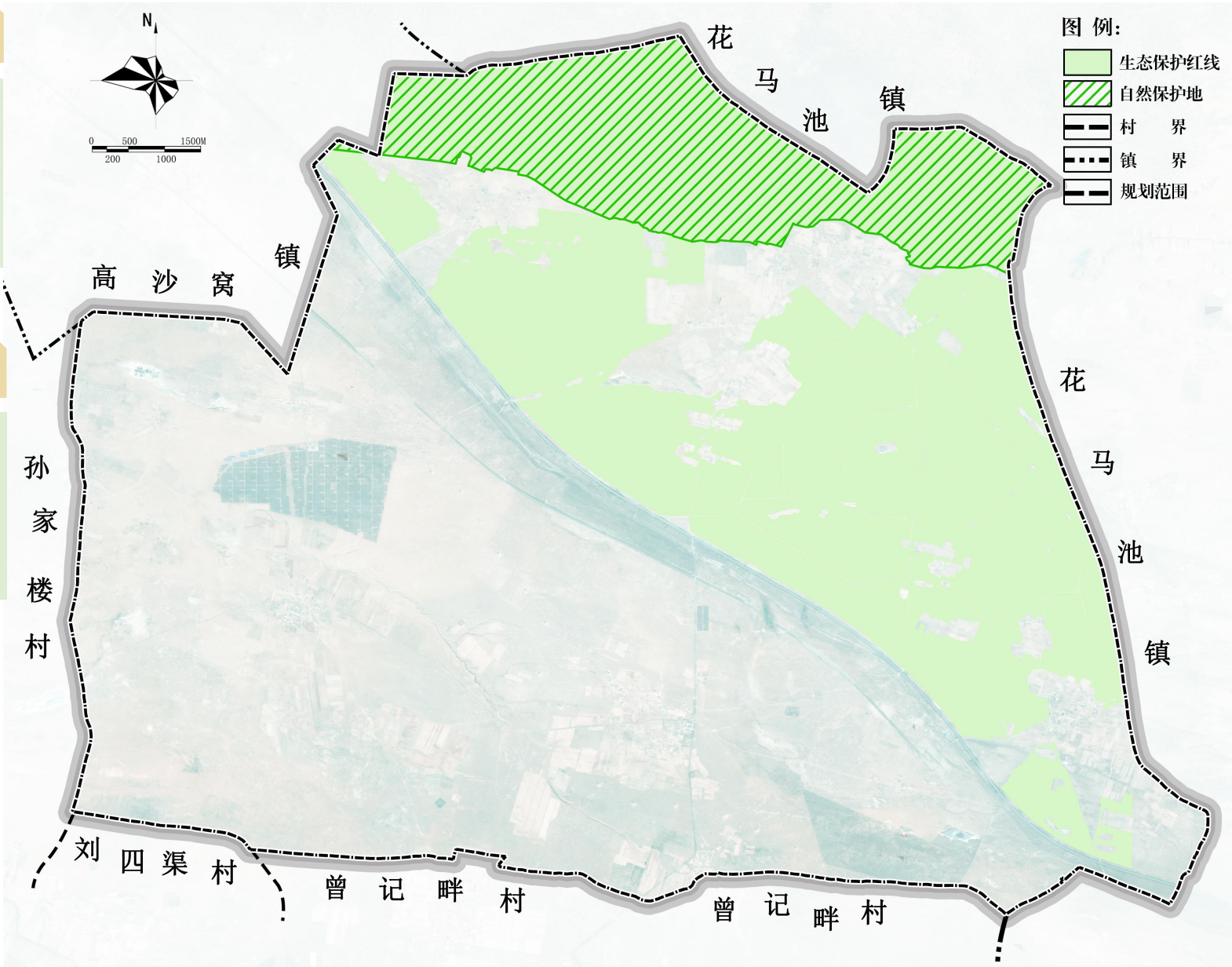
#### 管控措施：

##### 严格管控、保障发展：

树立底线思维和红线意识，设定并严守资源环境生态红线，并与空间开发保护管理相衔接，实行最严格的管控和保护措施。推动资源环境生态红线管控与经济社会发展相适应，预留必要的发展空间。

##### 分类管理、因地制宜：

根据红线管控不同类型和要素特征，制定科学合理的红线管控政策措施。结合不同地区经济社会发展情况、资源环境现状和主体功能定位等因素，提出差别化、针对性强的管控要求。

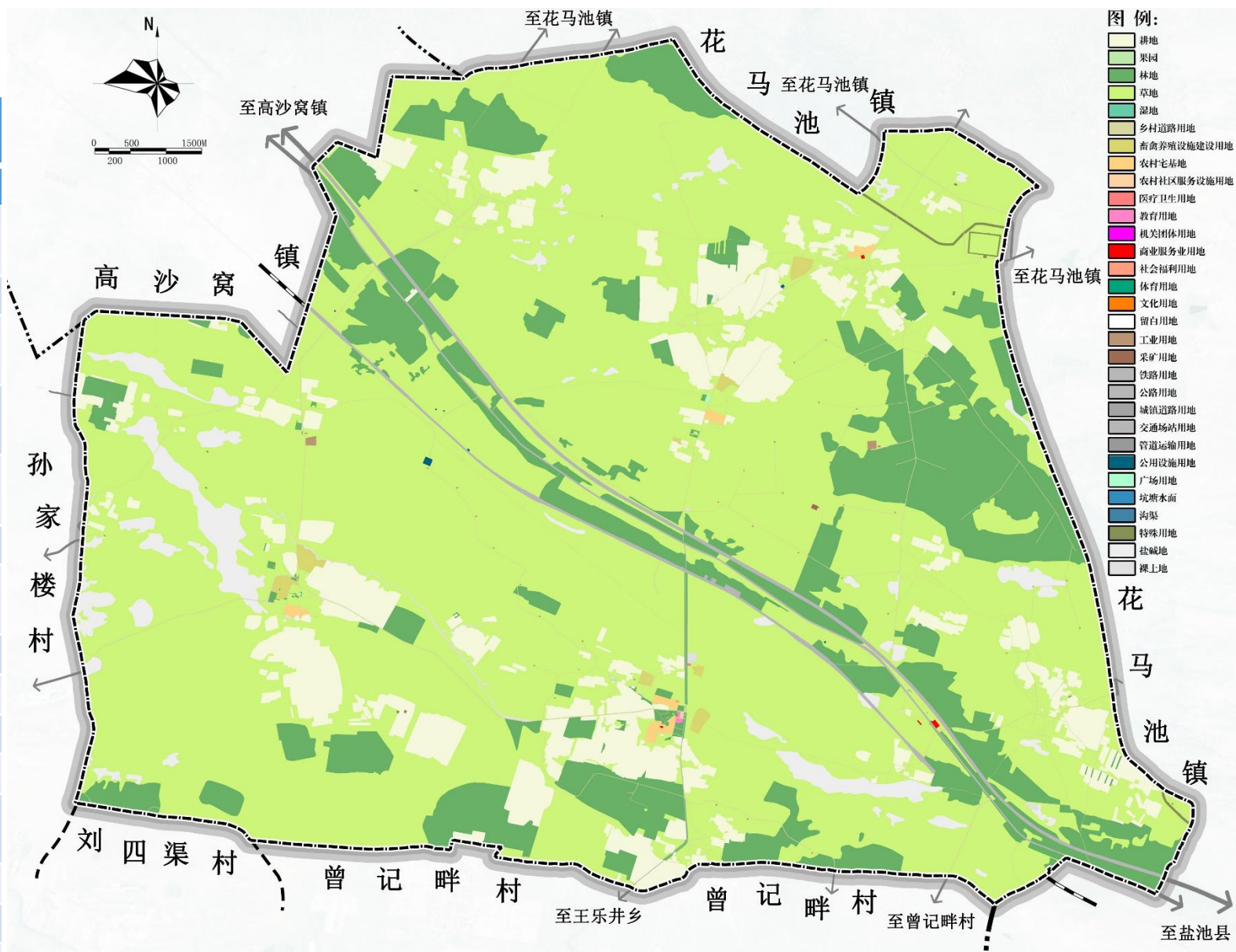


总体布局

至2035年，村域规划非建设用地13370.64公顷，建设用地254.85公顷，非建设用地中以草地为主，占比68.04%，建设用地中以公路用地为主，占比0.86%。

国土空间用途结构调整表

代码	名称	现状基期年		规划目标年		规划期
		面积	比例	面积	比例	增减
01	耕地	1287.84	9.45%	1288.18	9.45%	0.34
02	园地	1.12	0.01%	1.16	0.01%	0.04
03	林地	2249.43	16.51%	2250.23	16.51%	0.8
04	草地	9270.76	68.04%	9297.59	68.24%	26.83
06	农业设施建设用地	136.25	1.00%	135.35	0.99%	-0.9
07	居住用地	47.21	0.35%	23.81	0.17%	-23.4
08	公共管理与公共服务用地	0.19	0.00%	1.38	0.01%	1.19
09	商业服务业用地	0.87	0.01%	1.22	0.01%	0.35
10	工矿用地	6.15	0.05%	6.15	0.05%	0
12	交通运输用地	165.31	1.21%	165.31	1.21%	0
13	公用设施用地	1.66	0.01%	1.66	0.01%	0
14	绿地与开敞空间用地	0.61	0.00%	0.61	0.00%	0
15	特殊用地	32.85	0.24%	32.85	0.24%	0
16	留白用地	0.00	0.00%	4.48	0.03%	4.48
23	其他土地	425.24	3.12%	415.51	3.05%	-9.73



农用地及农业设施建设用地布局

农用地

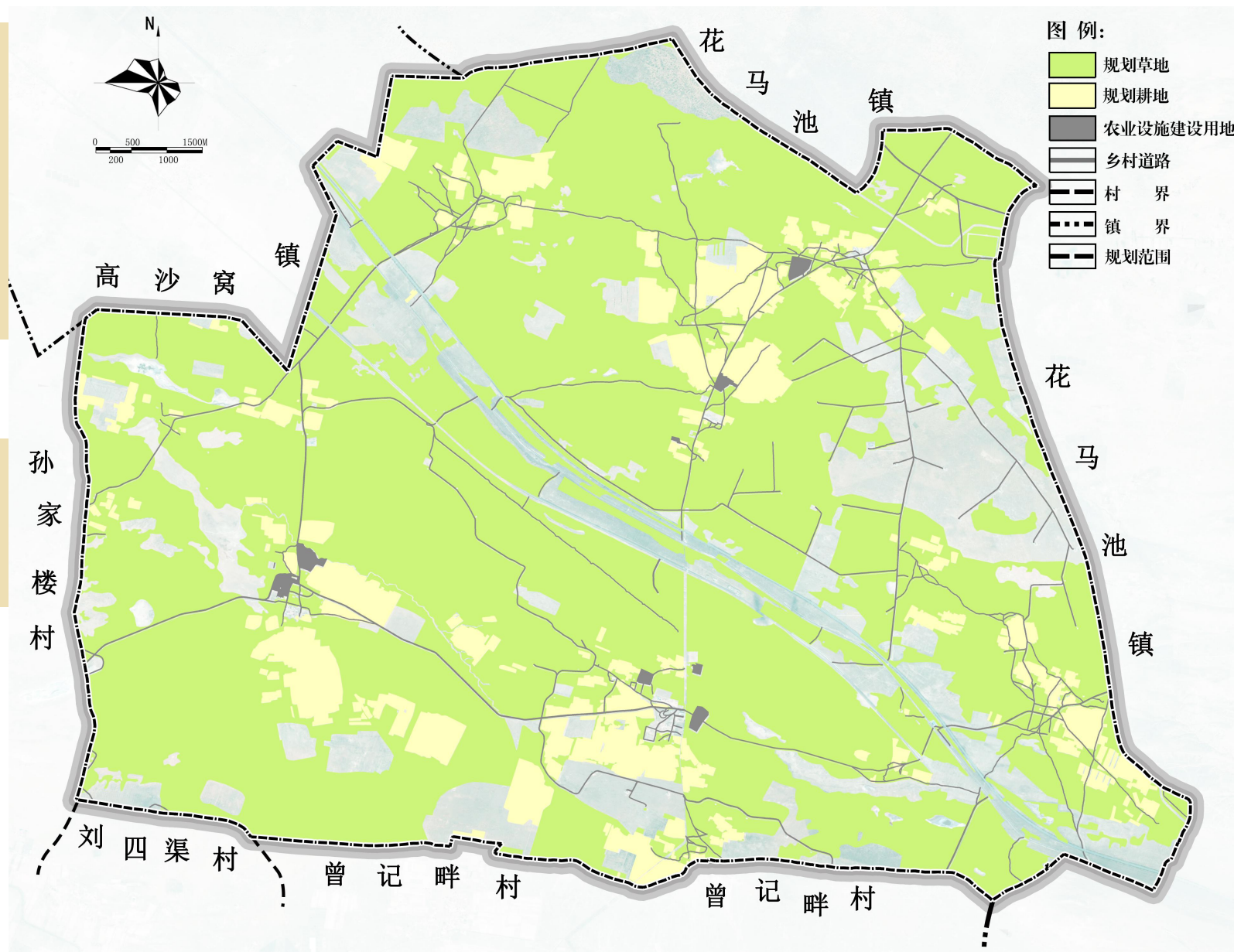
为落实耕地和永久基本农田保护目标，确保粮食安全，划定耕地1288.18公顷，占全域的9.45%；为满足规划区农业产业发展的需要，结合规划区农业发展重点，划定草地9297.59公顷（其中生态保护红线外草地5731.46公顷），占全域的68.24%；划定田坎等其他农用地23.58公顷。

农业设施建设用地

按照农业现代化发展要求，以改善规划区农业生产环境、提高农业生产力为目标，划定农业设施建设用地135.35公顷，占全域的0.99%。

规划区农业设施建设用地构成

乡村道路用地	96.23公顷
禽畜养殖设施建设用地	39.12公顷



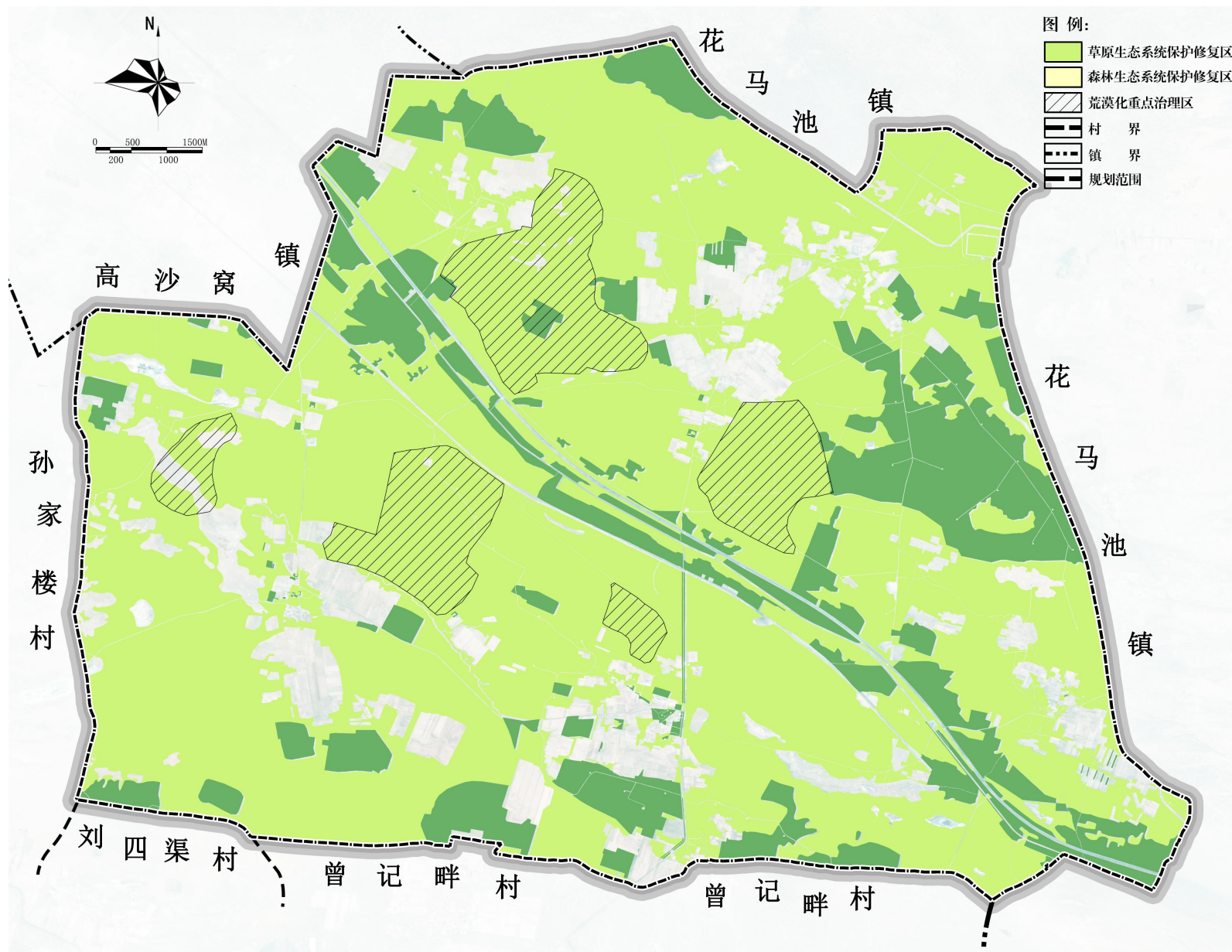
其他非建设用地布局

以生态优先绿色发展为理念，顺应自然、保护自然。规划区内草地与林地资源丰富，是维持规划区生态服务功能的主要区域，至规划期末，规划区草地保有量不低于**9297.59公顷**，较现状草地增加26.83公顷；规划区林地保有量不低于**2250.23公顷**，较现状林地增加0.8公顷。

草地	9297.59公顷
林地	2250.23公顷
裸土地	15.01公顷

**规划区自然生态保护与修复策略：**

1. 规划区内荒漠化较为严重的区域开展荒漠化治理（张步井、小沙窝、官记圈、刘相庄）。
2. 草地生态系统保护。（全域）
3. 林地生态系统保护。（全域）



建设用地布局

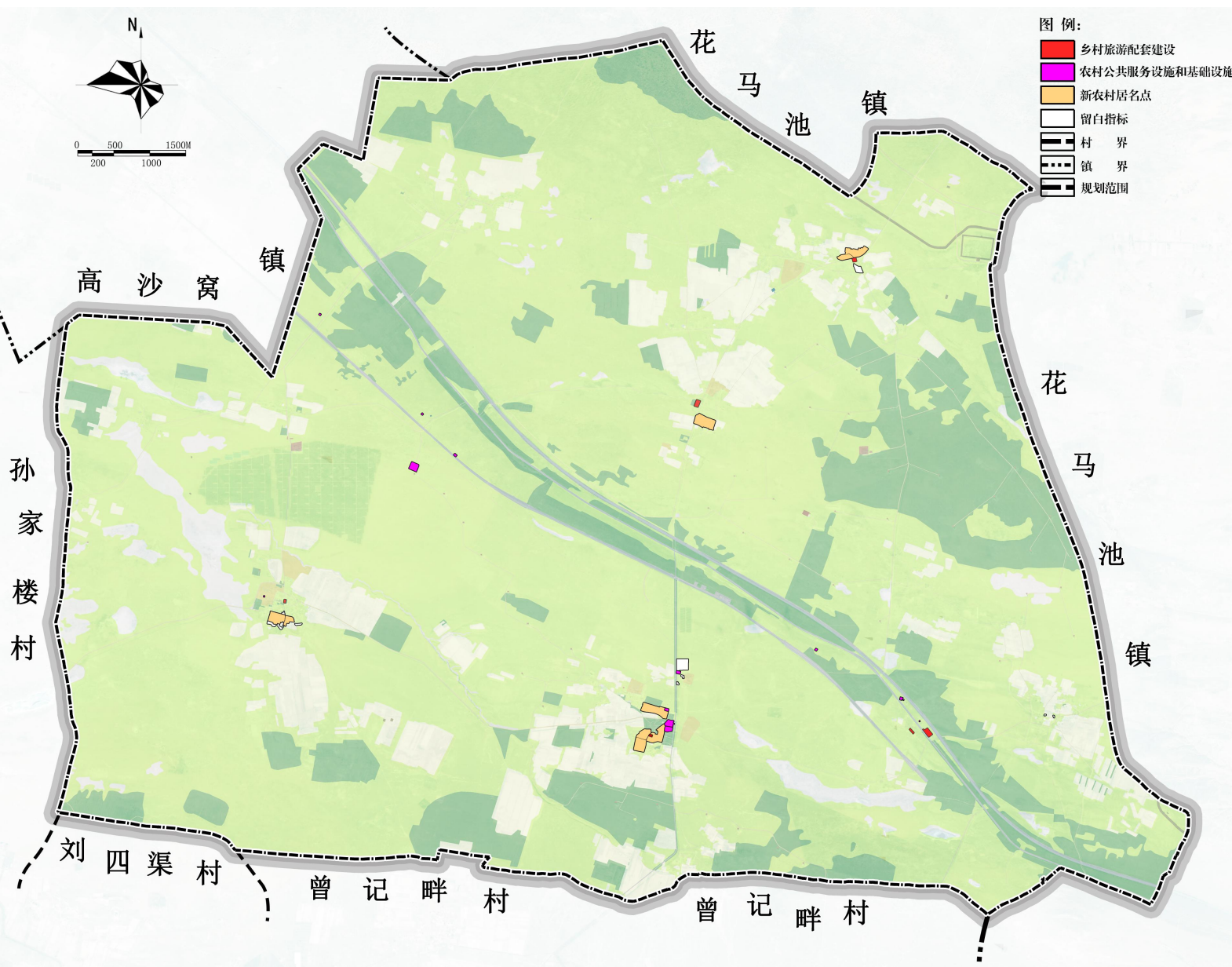
在保护生态、保证粮食安全的基础上，  
划定建设用地254.85公顷，占全域的  
1.87%。

规划区建设用地构成

居住用地	23.81	0.17%
公共管理与公共服务用地	1.38	0.01%
商业服务业用地	1.22	0.01%
工矿用地	6.15	0.05%
交通运输用地	165.31	1.21%
公用设施用地	1.66	0.01%
绿地与开敞空间用地	0.61	0.00%
特殊用地	32.85	0.24%
留白用地	4.48	0.03%

规划布局**新农村居民点**5处，用地面积为23.81公顷。

规划落位项目优先使用乡村闲置低效建设用地，从产业发展、服务配套、空间环境等需求出发，布设**乡村旅游配套建设用地**1.83公顷，配置**农村公共服务设施和基础设施用地**3.34公顷，预留规划区发展**留白指标**4.48公顷。

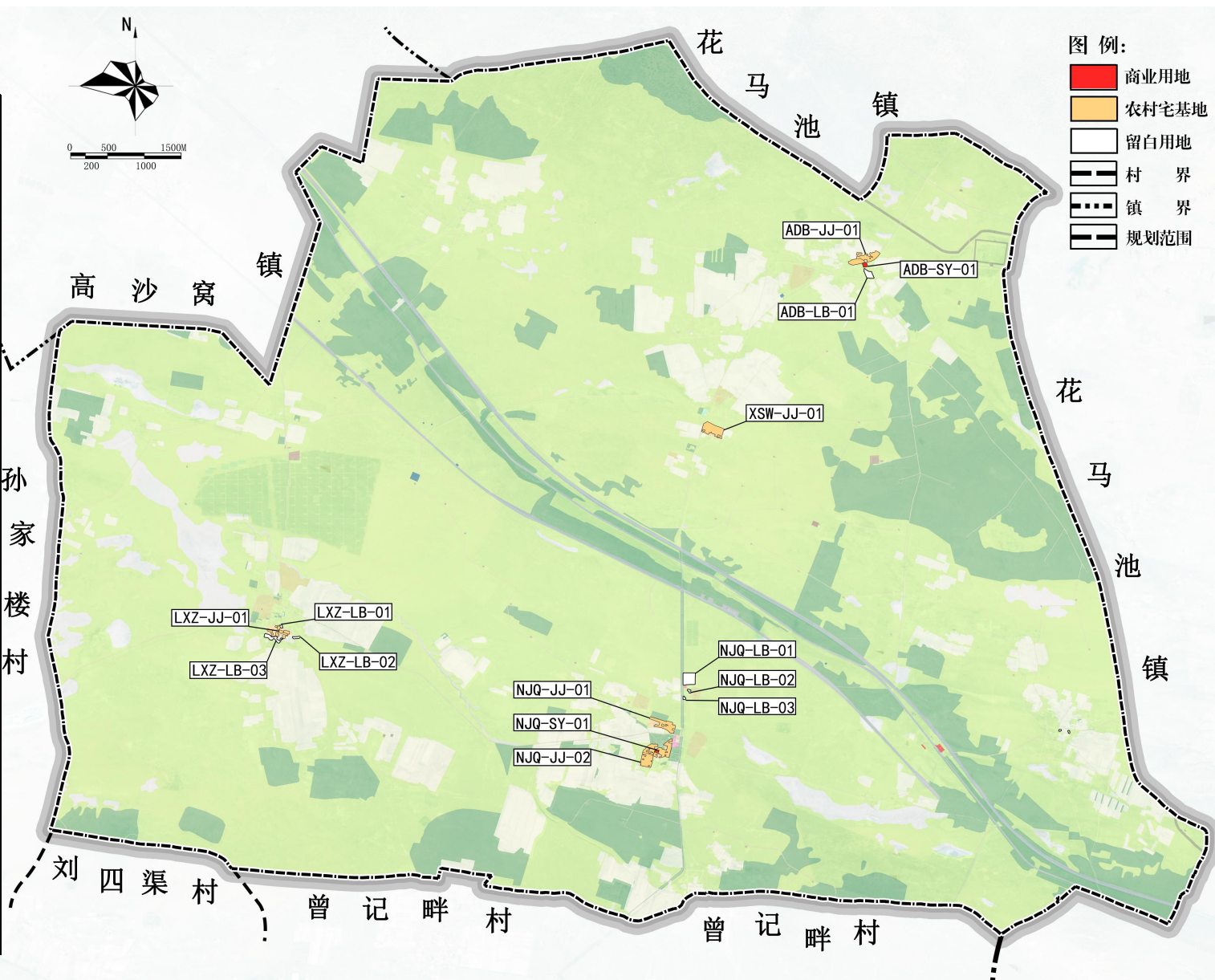


建设用地控制指标

规划对新增建设用地的容积率、绿地率、建筑高度及绿地率作强制性控制要求，建筑风貌指引作为规划指引性要求控制。

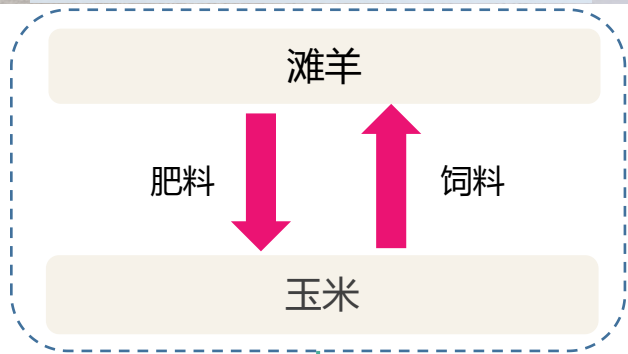
牛记圈村新增建设控制指标一览表

地块编码	地块编码	用地性质	地块面积(公顷)	建筑密度(%)	容积率	建筑高度(m)	绿地率(%)	建筑风貌指引
Njqcdk-1	LXZ-JJ-01	农村宅基地	1.22	≤30	≤1.1	≤12	≥30	宁东民居建筑风格
Njqcdk-2	LXZ-LB-01	留白用地	0.11	≤30	≤1.1	≤12	≥30	宁东民居建筑风格
Njqcdk-3	LXZ-LB-02	留白用地	0.17	≤30	≤1.1	≤12	≥30	宁东民居建筑风格
Njqcdk-4	LXZ-LB-03	留白用地	0.74	≤30	≤1.1	≤12	≥30	宁东民居建筑风格
Njqcdk-5	ADB-JJ-01	农村宅基地	3.31	≤25	≤1.1	≤12	≥30	宁东民居建筑风格
Njqcdk-6	ADB-SY-01	商业用地	0.25	≤25	≤1.1	≤12	≥30	宁东民居建筑风格
Njqcdk-7	ADB-LB-01	留白用地	0.84	≤25	≤1.1	≤12	≥30	宁东民居建筑风格
Njqcdk-8	XSW-JJ-01	农村宅基地	3.43	≤30	≤1.1	≤12	≥30	宁东民居建筑风格
Njqcdk-9	NJQ-JJ-01	农村宅基地	2.63	≤25	≤1.1	≤12	≥30	宁东民居建筑风格
Njqcdk-10	NJQ-JJ-02	农村宅基地	6.32	≤30	≤1.1	≤12	≥30	宁东民居建筑风格
Njqcdk-11	NJQ-SY-01	商业用地	0.11	≤30	≤1.1	≤12	≥30	宁东民居建筑风格
Njqcdk-12	NJQ-LB-01	留白用地	2.38	≤25	≤1.1	≤12	≥30	宁东民居建筑风格
Njqcdk-13	NJQ-LB-02	留白用地	0.09	≤30	≤1.1	≤12	≥30	宁东民居建筑风格
Njqcdk-14	NJQ-LB-03	留白用地	0.08	≤25	≤1.1	≤12	≥30	宁东民居建筑风格

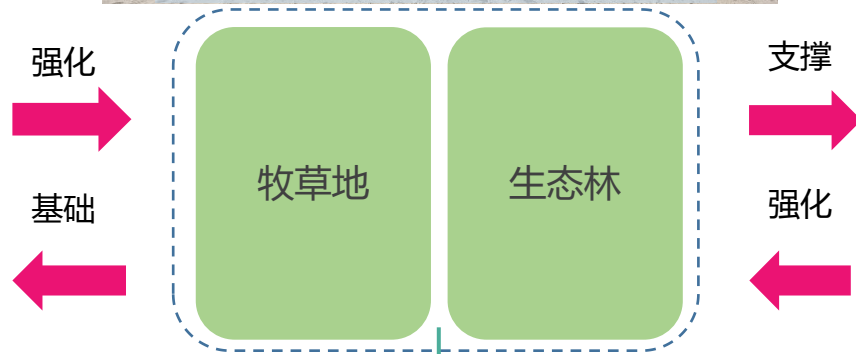


□ 产业思路及体系

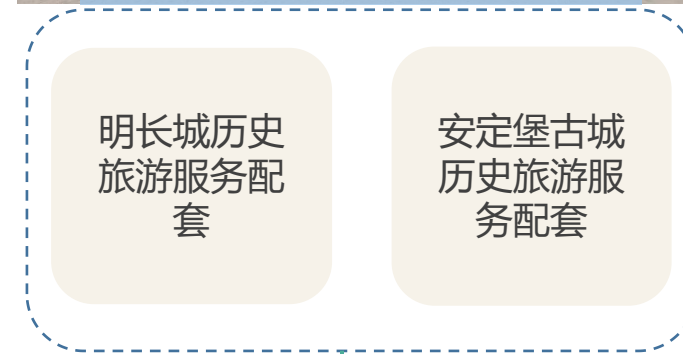
以生态为本、农业为核、服务为辅，依托规划区现有产业特征，大力推进一三产业联动发展，构建以生态农业主导的产业复合模式，融合3类主题元素，通过6大业态的叠加和延伸，建设N类项目，充分释放规划区的资源价值，打造原乡活力、与自然共生的生产空间。



生态养殖示范基地、玉米种植基地、农资服务站、生态农产品加工厂、生态产品物流基地...



天然牧草地、人工牧草地、退耕还林生态林



游客服务中心、历史文化展览...



## 道路交通规划

### 1、交通系统

梳理现状道路，形成“过境交通——对外交通——村道——组道”四级道路体系。

过境交通——为高速公路G20。

对外交通——由太中银铁路、国道G307及县道构成，是牛记圈村的主要对外交通。

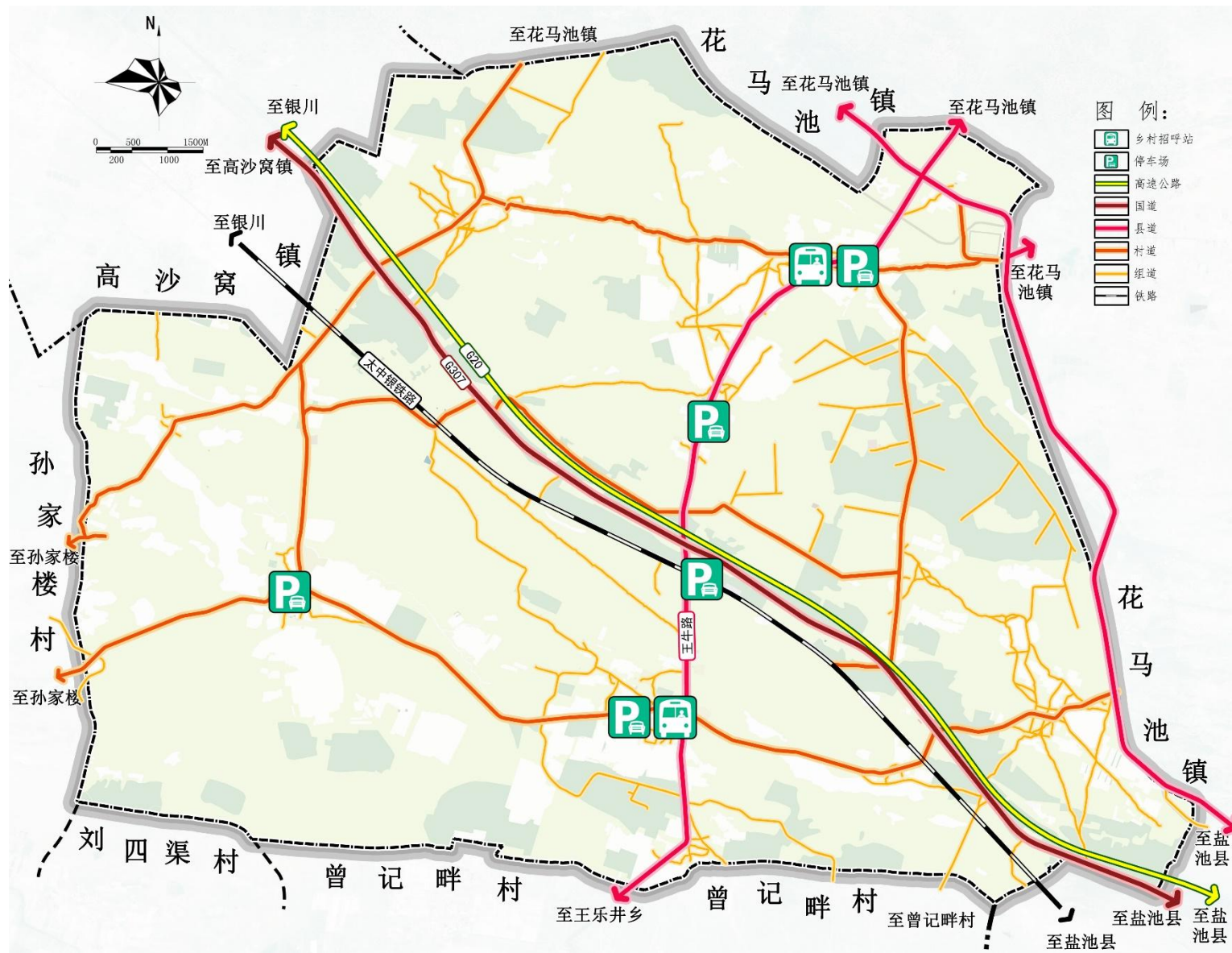
村道——形成多条村道，连接至周围行政村，路面宽度不宜小于6米，路面为水泥路面。

组道——结合产业需求，路面宽度3.5-4.5米，路面为水泥路面。

### 2、交通设施

乡村招呼站——规划结合居民点在王牛路主要交叉口处设置乡村招呼站2处。

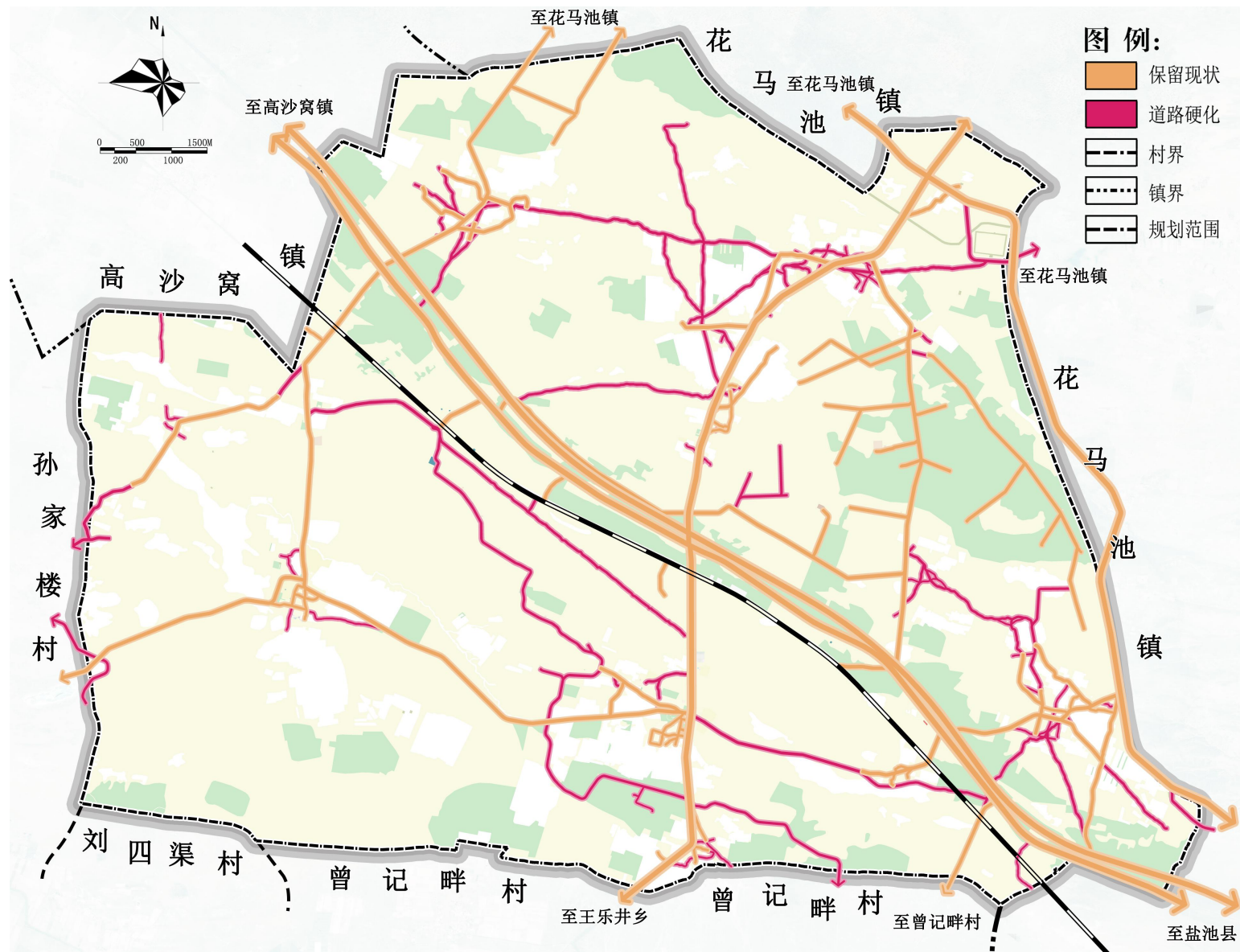
停车场——规划结合居民点及铁路站台设置集中停车场，共5处。



道路交通建设

道路以硬化为主。

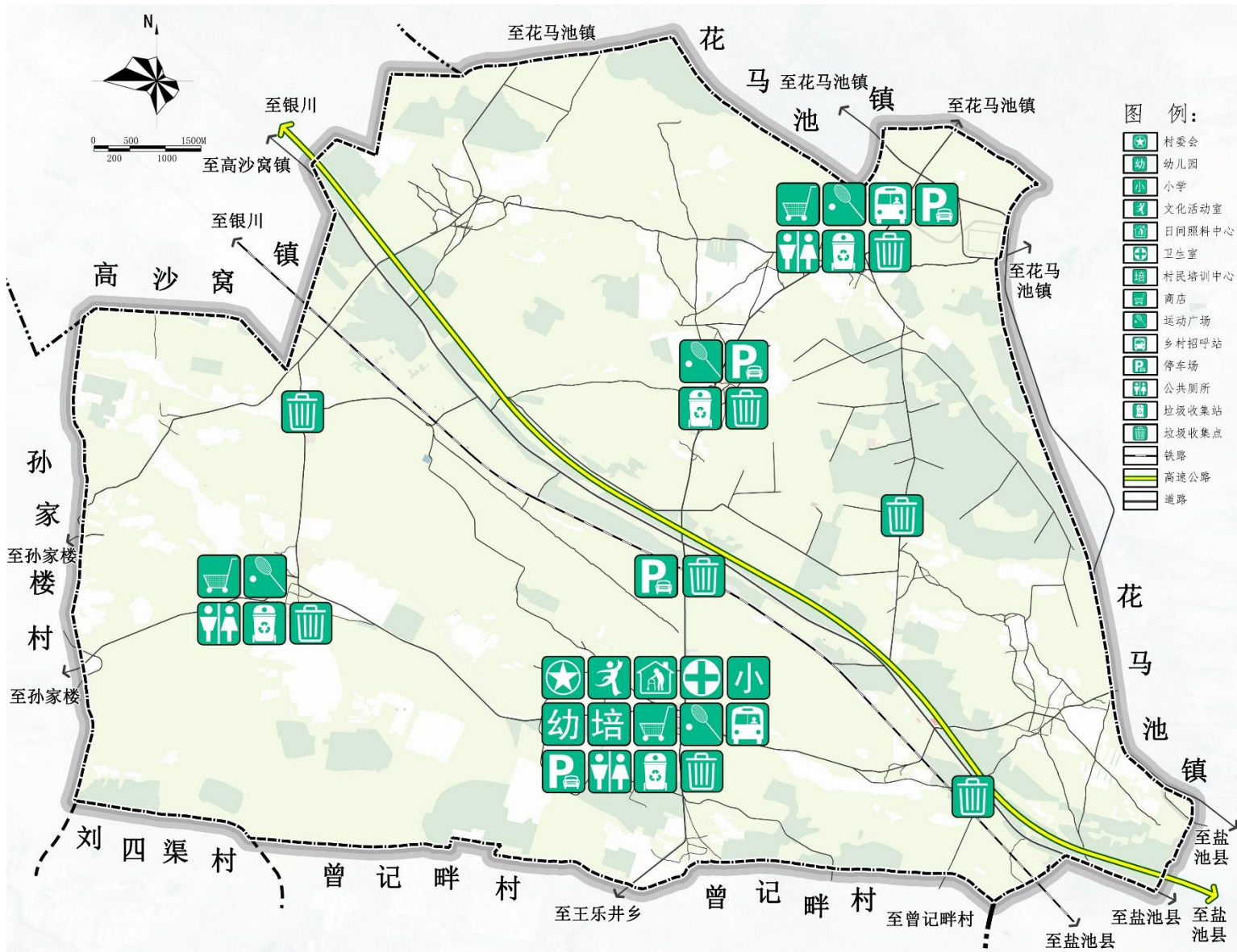
**硬化道路：**对现状土路进行硬化，优化局部道路线形，改善现状道路通行条件，提高道路通达性。本次规划需硬化道路共计84.41千米。



公共服 务设施

结合牛记圈村公共服务设施现状，完善村级公共服务设施配套，构建村组社区生活圈。

序号	设施类别	设施名称	数量	设置要求	备注
1	公共管理和公共服务设施	村委会	1	占地面积4484.67㎡	保留现状
		文化站	1	占地面积2449.81㎡	新建
		老年服务设施	1	占地面积1498.99㎡	新建
		村培训中心	1	结合村委会建设	新建
		运动健身设施	4		结合广场
2	商业服务业设施	小卖部	3	结合聚居点布置	保留现状2处，新增1处
3	医疗卫生设施	卫生所	1	占地面积1867.09㎡	保留现状
4	教育设施	幼儿园	--	占地面积3070.50㎡	新建
		小学	1	占地面积6239.09㎡	新建
		中学	--	与集镇共享	保留现状
5	道路交通设施	社会停车场	5	结合聚居点布置	新建
		乡村招呼站	2	通村道路主要交叉口	新增
6	市政公用设施	公共厕所	3	配建，建筑面积≥30㎡，≤80㎡/处	保留现状2处
		垃圾收集站	4	服务半径不大于1000m	
		垃圾收集点	--	结合聚居点、养殖场布置，服务半径不大于200m	新建



## 给水工程

### 1、水源

生活用水管网连接至陕甘宁沿环定扬黄续建宁夏专用人饮工程管网。

### 2、水量预测

依据《宁夏回族自治区村庄规划编制导则》，规划农村人口综合用水量标准为 $70L/(人 \cdot d)$ ，则**总用水量为 $168m^3$** 。

### 3、给水管网

沿道路敷设给水管网，管径DN75-DN100。

### 4、产业用水

养殖业用水以井水为水源；种植业用水以井水为主、雨水为辅，结合产业需求建设雨水蓄水池。



## 燃气工程

### 1、气源

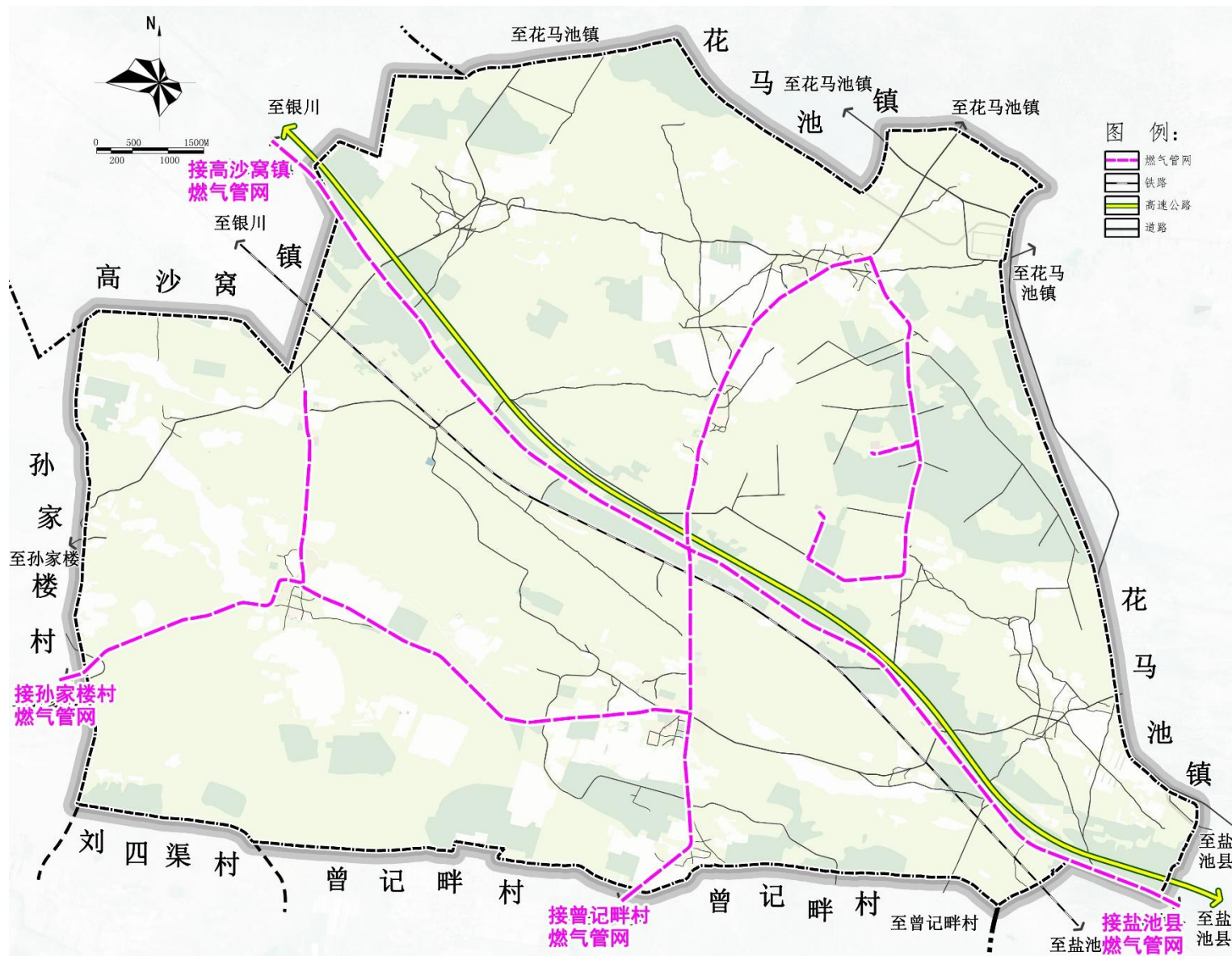
近期以煤为生活燃料，远期规划全村接入天然气，气源引自盐池县城。

### 2、气量预测

用气量按照 $0.4 \text{ m}^3/\text{人}\cdot\text{日}$ 计算，用气普及率为80%，公共用地为生活用地的30%，则总气量预测约为 $998.40 \text{ Nm}^3/\text{日}$ 。

### 3、管线布置

规划采用枝结合状地下敷设的方式布置，埋深不小于 $0.7\text{m}$ 。主供气管道沿G338敷设，并沿通村道路、通组道路敷设树枝状支管道延伸至居民点及养殖场，居民点内设调压器降压。



## 排水工程

### 1、排水体制

规划采用雨污分流制排水系统。

### 2、污水量预测

按照给水用水量的80%计算，污水量预测  
134.40m<sup>3</sup>/日。

### 3、污水处理设施

结合居民点和养殖业设施，规划布置6处小型污水处理设施，总处理规模310m<sup>3</sup>/日。

### 4、雨水管道

沿道路设置雨水明沟，流出聚居点后就近排入农用水蓄水池或自然水体中。



## □ 电力工程

### 1、电源

规划以王乐井35KV变电站为电源。

### 2、电量预测

用电水平取1700千瓦时/人·年，则综合用电负荷为4080Kw。

### 3、电力设施

发电站——保留现状光伏发电站。

变电站——保留现状35KV变电站。

变压器——结合居民点及产业用电需求，规划10KV变压器15处，总容量为2865KVA。

### 4、电网规划

10KV输电线沿G338、通村道路架杆设置，低压配电线连接至各聚居点及散居用户，聚居点内部低压线路采用埋地敷设，配备变压器，以满足居民点内生活用电需求。



□ 通讯工程

1、信号源

以王乐井电信所为信号源

2、线路规划

居民点外与电力线异侧架杆设置，居民点内部埋地敷设。

3、有线广播电视

按照有线电视入户率100%计算，以居民为基本单位划分光接点机。

4、市话水平

住宅电话普及率不低于95%；固定电话主线普及率达到65%；移动电话综合普及率达到40%。

5、通讯基站

保留现状通讯基站4处，在村域北部结合居民点新增2处通讯基站，共6处。基站辐射半径不大于1000米



环卫设施

1、公共厕所

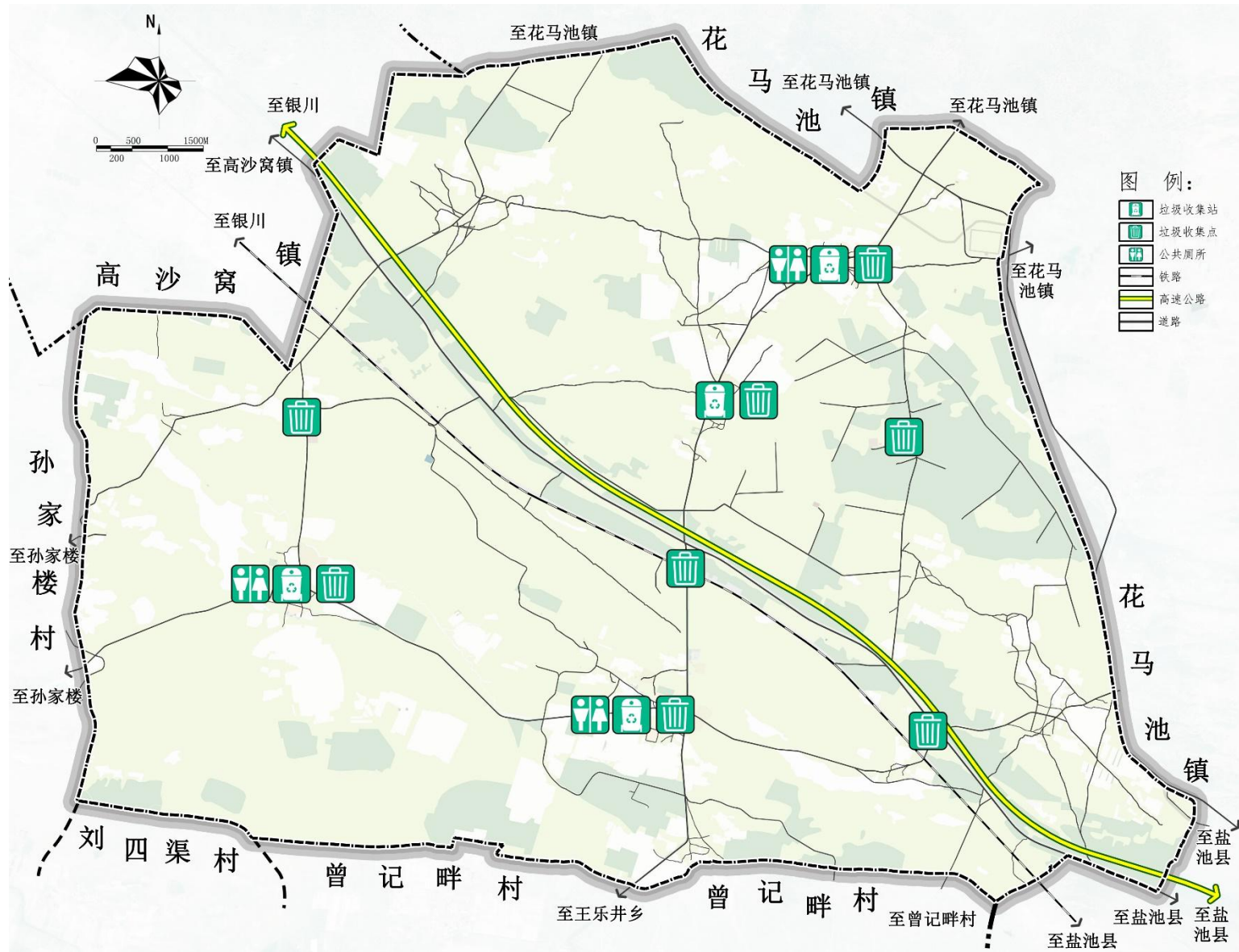
保留现状公共厕所2处，结合居民点，新增1处公共厕所。

2、垃圾收集站

规划在居民点布置垃圾收集站4处，服务半径不大于1000米。

3、垃圾收集点

规划设置垃圾收集点服务半径不大于200米，牧场及火车站、工业点等各设置1处，居民点设置至少1个。





## ➤➤ PART 3

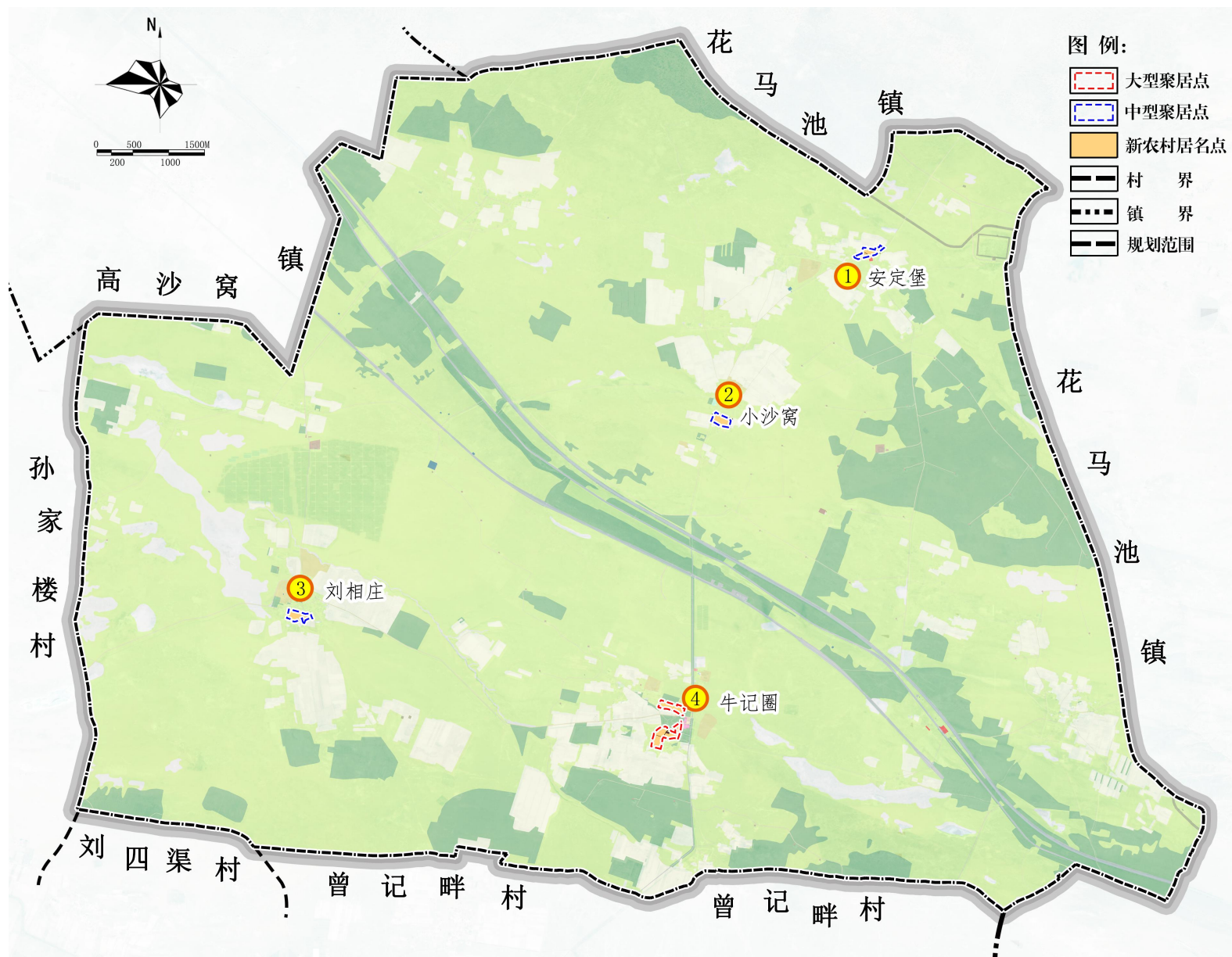
# 村庄规划

- 3.1 居民点布局规划
- 3.2 居民点总平面布置
- 3.3 居民点建筑设计与风貌引导
- 3.4 居民点人居环境整治
- 3.5 居民点设施建设

根据《宁夏回族自治区盐池县空间规划》以及《盐池县王乐井乡总体规划》，牛记圈村11个自然村合并为4个，其中官记圈合并至刘相庄；百记井、牛西队合并至牛记圈；牛东队、赵记圈合并至安定堡；张步井、马记圈合并至小沙窝村。

规划选址4个聚居点，总规模23.36公顷，集聚1288户。其中大型聚居点1个，中型聚居点3个。其中改扩建4个，新建0个。规划区集中聚居点人均宅基地97m<sup>2</sup>，总体聚居度为100%。

聚居点编号	聚居点规模(公顷)	聚居点户(户)	聚居人(人)	备注
1	3.96	150	400	改扩建
2	3.90	150	400	改扩建
3	3.91	150	400	改扩建
4	11.59	450	1200	改扩建
共计	23.36	900	2400	--





# ➤➤ PART 4

## 实施措施

4.1 近期重点建设项目

4.2 组织保障

### □ 组织保障

#### 1、组织保障

- 结合规划层级和事权划分,明确地方政府及其自然资源主管部门在实施规划的过程中应当建立的机构、机制和工作规程;
- 提出加强组织领导方面的措施建议,包括强化对基层管理干部的业务和政策培训、组建乡村规划师队伍等。

#### 2、配套政策

- 提出实施规划所需的管理和财政、金融支持等政策建议;
- 提出节约用地激励机制、负面清单制度,土地功能混合利用模式,以及完善**增减挂钩、增存挂钩、点状供地、集体经营性建设用地**入市方面的政策建议等,保障规划目标顺利实现。

#### 3、实施监督

- 数据库汇入上级国土空间基础信息平台 and “一张图” 实施监督信息系统;
- 完善规划实施动态监测、评估、预警、考核机制,接入宁夏国土空间规划监测预警信息系统;
- 结合地方实际,提出确保规划严格实施的相关措施,包括建立规划公示、群众监督与动态监测制度,对规划实施情况进行定期评估,完善详细规划和专项规划审查机制,将规划执行情况纳入当地政府主要领导经责考核范围等。