

盐池县王乐井乡**官滩村**实用性 村庄规划 (2022-2035)

盐池县王乐井乡人民政府
宁夏正和规划设计有限公司
2022年02月



目 录

PART 1 前 言

PART 2 村域规划

PART 3 村庄规划

PART 4 实施措施

CONTENTS



PART 1 前言

1.1 规划背景

1.2 工作进展

1.3 区位关系

1.4 规划范围及期限

1.5 统一底数地图



1.1 规划背景

中共中央国务院《关于建立国土空间规划体系并监督实施的若干意见》（中发〔2019〕18号）提出：

村规划是对乡镇国土空间总体规划的**细化落实**，是开展国土空间开发保护活动、实施国土空间用途管制、核发乡村建设项目规划许可、进行各项建设等的法定依据。

已出台重点政策文件

➤ 国家级：

- 1、《中共中央 国务院关于建立国土空间规划体系并监督实施的若干意见》（中发〔2019〕18号）
- 3、《关于在国土空间规划中统筹划定落实三条控制线的指导意见》（2019年11月）
- 4、自然资源部办公厅关于加强国土空间规划监督管理的通知（自然资办发〔2020〕27号）
- 5、《省级国土空间规划编制指南》（试行）（自然资办发〔2020〕5号）
- 6、《资源环境承载能力和国土空间开发适宜性评价指南（试行）》（自然资办函〔2020〕127号）
- 7、《自然资源部关于全面开展国土空间规划工作的通知》（自然资发〔2019〕87号）
- 8、《自然资源部办公厅关于开展国土空间规划“一张图”建设和现状评估工作的通知》（自然资办发〔2019〕38号）

.....

➤ 自治区级：

- 1、《宁夏回族自治区村庄规划成果数据库技术规定（试行）》（2020年3月）
- 2、《宁夏回族自治区村庄规划编制导则》（2020年6月）
- 3、《宁夏回族自治区村庄规划用地分类指引（修订版，试行）》（2021年8月）
- 4、《宁夏回族自治区村庄规划成果审查技术细则（试行）》（2021年8月）
- 5、《吴忠市村庄规划条例》（2021年1月）

.....



盐池县推进实用性村庄规划编制工作的具体体现：

盐池县根据乡村振兴的实际需求积极推动域内实用性村庄规划的编制工作，本次共启动26个行政村实用性村庄规划的编制工作，**本次官滩村作为2021年乡村振兴示范村启动实用性村庄规划的编制工作。**

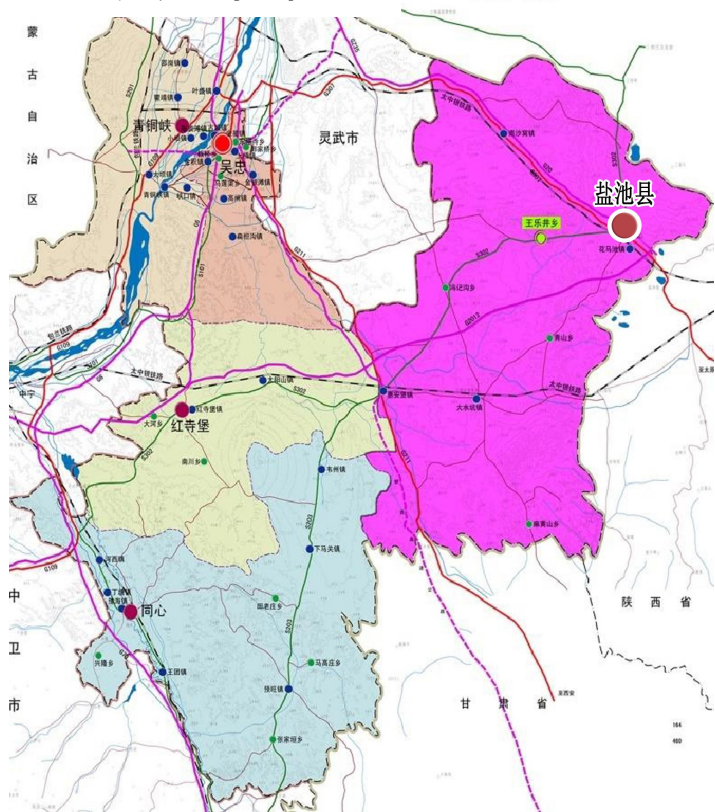
1.3 区位关系

盐池县为吴忠市下辖县，地处宁夏平原东部，距银川市131公里。东与陕西省定边县接壤，南临甘肃省环县，西与灵武市、同心县连接，北与内蒙古鄂托克前旗相邻。自古就有“西北门户，宁夏肘腋”之称，是宁夏交通的东大门。

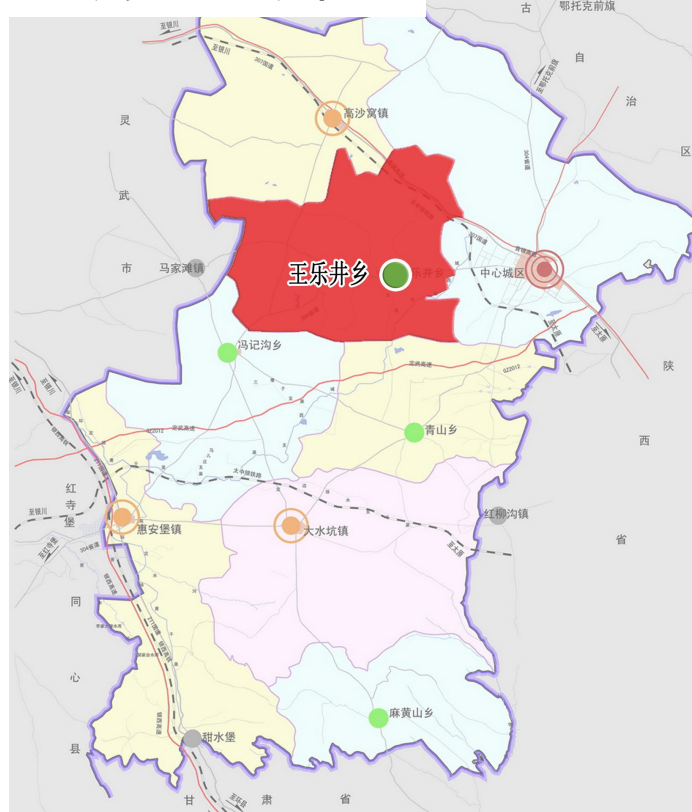
王乐井乡位于盐池县中部偏西。东连花马池镇，南接青山乡，西接冯记沟乡，北靠高沙窝镇，西与灵武市接壤。

官滩村位于盐池县西南34公里处，距王乐井乡政府驻地13公里。国道338自村域中部穿过，对外交通便捷。

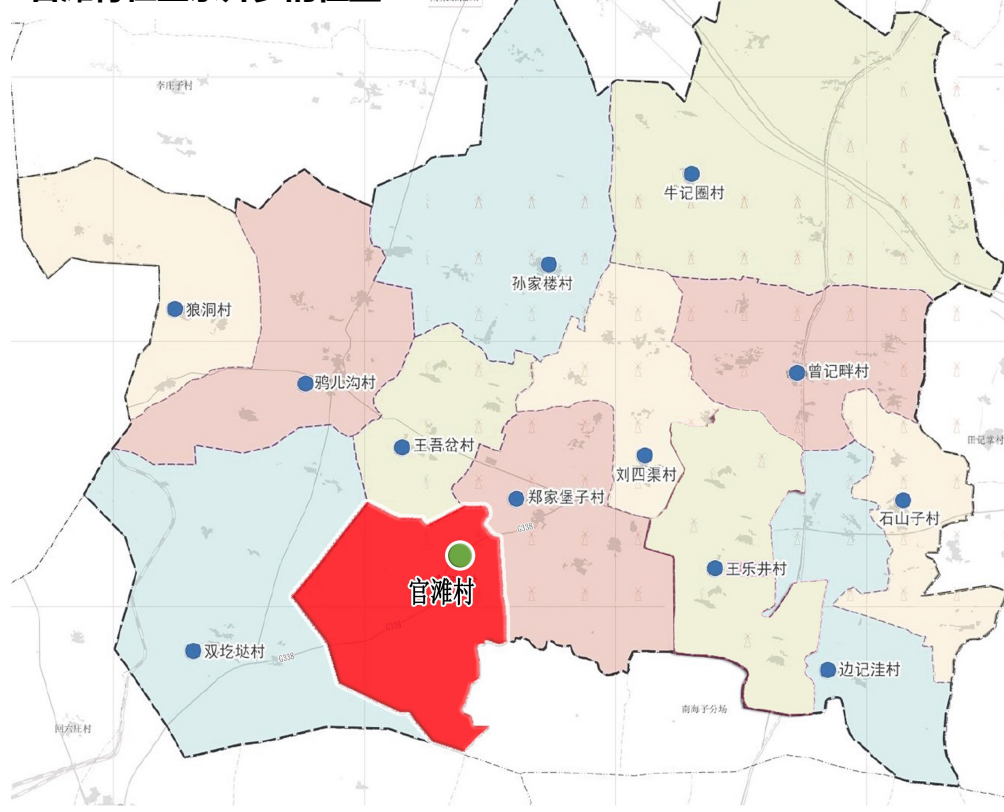
盐池县在吴忠市的位置



王乐井乡在盐池县的位置



官滩村在王乐井乡的位置



1.4 规划范围及期限

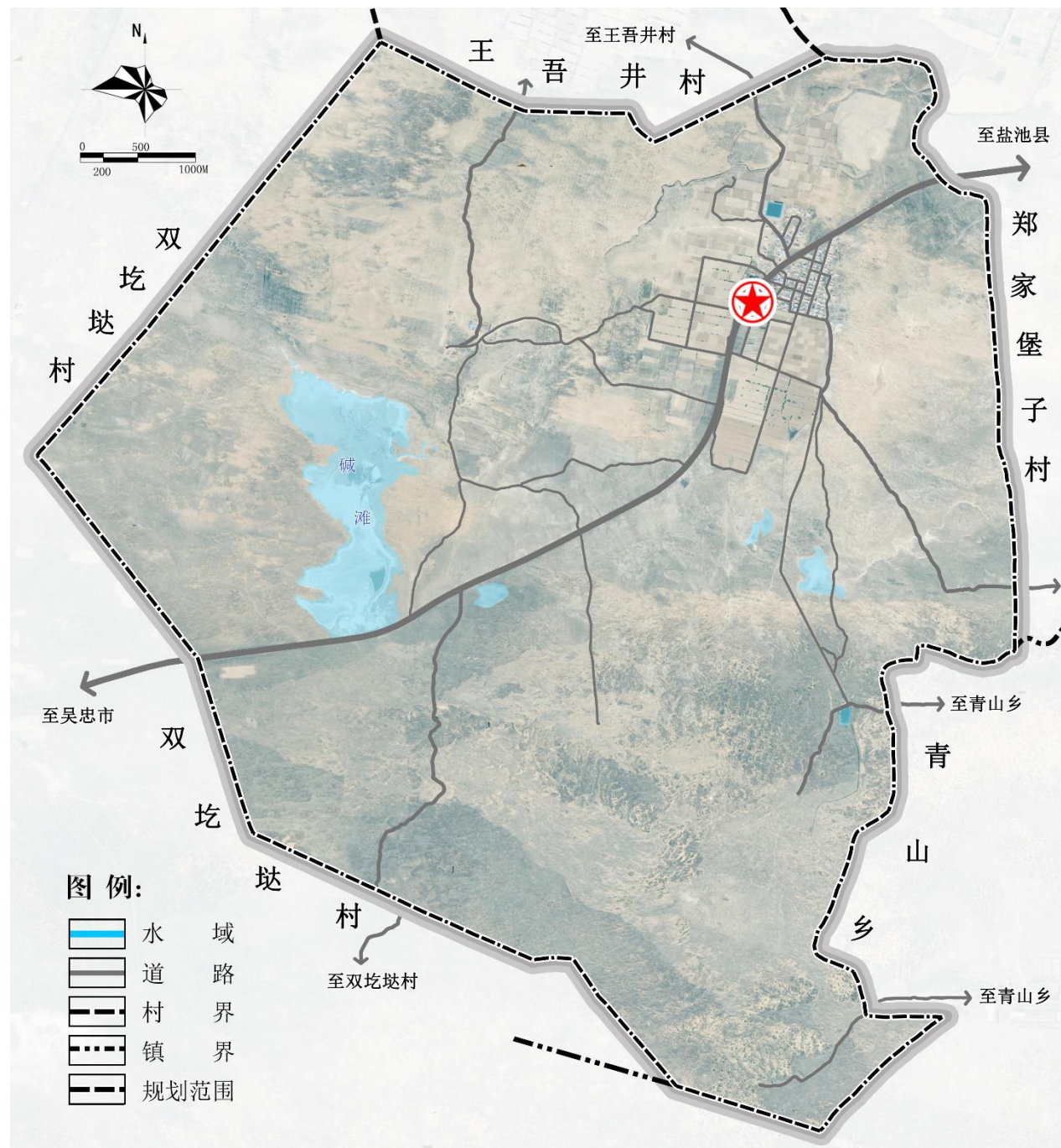
□ 规划范围：盐池县王乐井乡官滩村

官滩村下辖1个自然村，总规划面积51.01平方公里。

□ 规划期限：与上位国土空间总体规划保持一致

近期年为2025年

目标年为2035年



1.4 统一底数底图

官滩村工作底数

按照国家、宁夏回族自治区基数转换相关规程，将三调用途分类转换为规划分类，形成规划区初步底图底数。

官滩村村域总面积为5101.18公顷。

林地：1022.11公顷，占比20.04%

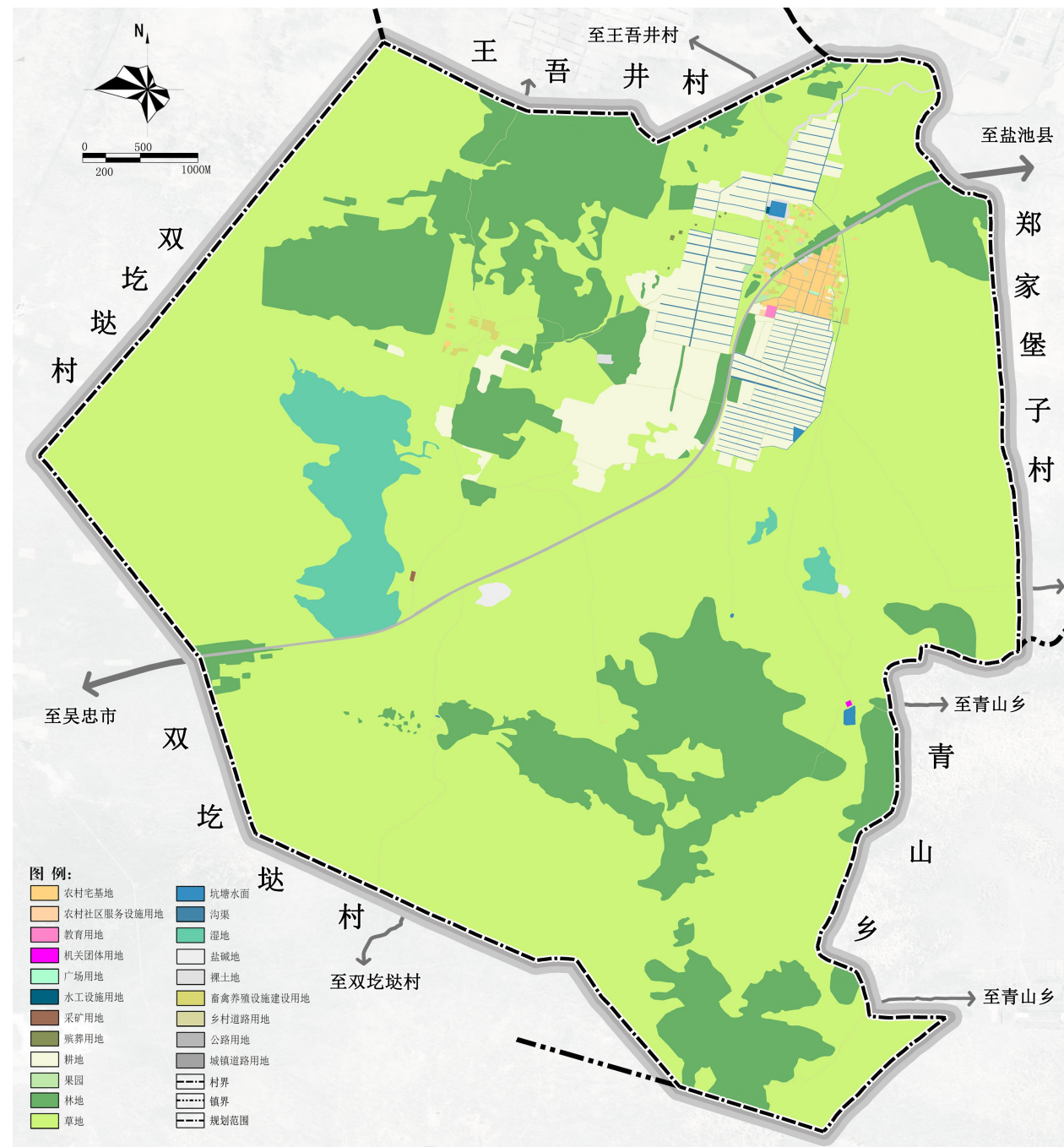
耕地：303.72公顷，占比5.95%

草地：3501.67公顷，占比68.64%

建设用地：47.98公顷，占比0.94%

官滩村村域现状用地汇总表

代码	名称	现状基期年	
		面积 (公顷)	比例
01	耕地	303.72	5.95%
02	园地	1.30	0.03%
03	林地	1022.11	20.04%
04	草地	3501.67	68.64%
05	湿地	163.77	3.21%
06	农业设施建设用地	22.17	0.43%
07	居住用地	24.20	0.47%
08	公共管理与公共服务用地	1.07	0.02%
10	工矿用地	0.32	0.01%
12	交通运输用地	21.61	0.42%
13	公用设施用地	0.18	0.00%
14	绿地与开敞空间用地	0.19	0.00%
15	特殊用地	0.40	0.01%
16	留白用地	0.00	0.00%
17	陆地水域	25.94	0.51%
23	其他土地	12.53	0.25%
总计		5101.18	100.00%





PART 2 村域规划

2.1 现状概况

2.2 现状分析

2.3 优势特征

2.4 主要问题

2.5 规划衔接

2.6 功能定位

2.7 底线约束

2.8 用地布局

2.9 产业发展

2.10 设施配套



2.1 现状概况

- 官滩村区位于宁夏回族自治区主体功能区的**生态功能区**，**以生态保护为主**。
- 官滩村地处盐池县中部，距离盐池县城约34公里，主要通过国道338联系旺苍县城，对外交通便捷。
- 官滩村幅员面积51.01平方公里，共**1**个村民小组。2021年末，全村总户数306户，户籍总人口**881**人，常住人口**321**人。

重点生态功能区一览表

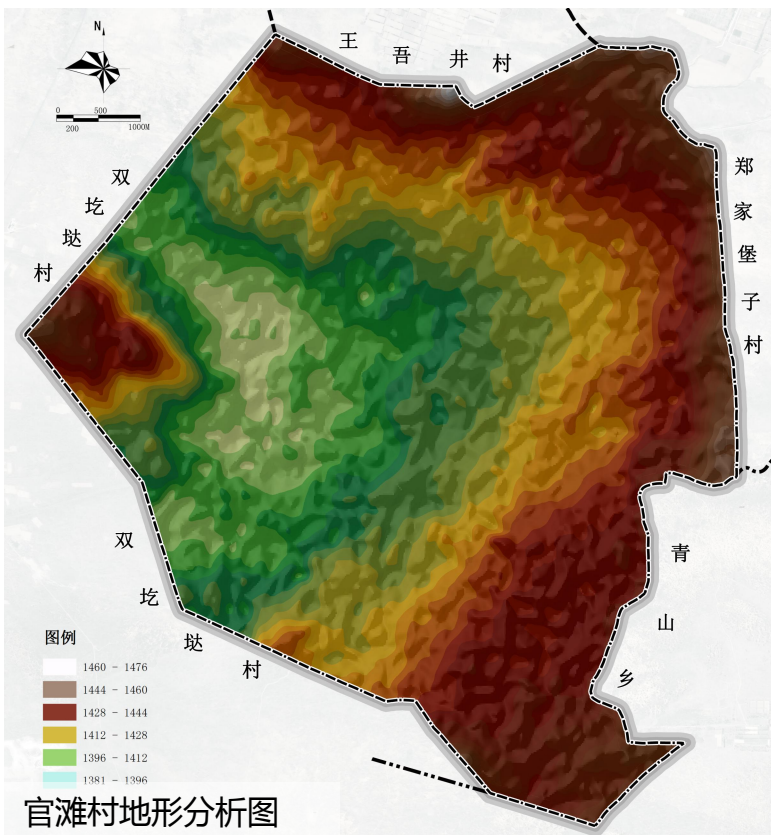
地级市	县(市、区)	乡镇
银川市	灵武市	马家滩镇、白土岗乡
吴忠市	盐池县	花马池镇、大水坑镇、惠安堡镇、高沙窝镇、冯记沟乡、青山乡、麻黄山乡、 王乐井乡 、宁夏盐池滩羊选育场、盐池县草原站、哈巴湖国家级自然保护区管理局
	同心县	豫海镇、河西镇、韦州镇、下马关镇、预旺镇、王团镇、丁塘镇、马高庄乡、张家塬乡、兴隆乡、田老庄乡
	红寺堡区	新民街道办事处、红寺堡镇、大河乡、太阳山镇、新庄集乡、柳泉乡
固原市	西吉县	吉强镇、兴隆镇、平峰镇、新营乡、红耀乡、田坪乡、马建乡、震湖乡、兴平乡、西滩乡、王民乡、什字乡、马莲乡、将台堡镇、硝河乡、偏城乡、沙沟乡、白崖乡、火石寨乡
	隆德县	六盘山林场、城关镇、沙塘镇、联财镇、陈新乡、好水乡、观庄乡、杨河乡、神林乡、张程乡、凤岭乡、山河乡、温堡乡、莫安乡、阴湿良种场、沙塘良种场
	泾源县	香水镇、泾河源镇、六盘山镇、新民乡、兴盛乡、黄花乡、大湾乡
	彭阳县	白阳镇、王洼镇、古城镇、新集乡、城阳乡、红河镇、冯庄乡、小岔乡、孟塬乡、罗洼乡、交岔乡、草庙林场、草庙乡、茹河林场
	原州区	三营镇、彭堡镇、张易镇、头营镇、河川乡、黄铎堡镇、炭山乡、寨科乡、中河乡
中卫市	海原县	海城镇、海城镇街道办事处、海兴开发区、李旺镇、西安镇、三河镇、七营镇、史店乡、树台乡、关桥乡、高崖乡、郑旗乡、贾塘乡、曹洼乡、九彩乡、李俊乡、红羊乡、关庄乡、甘城乡、甘盐池管委会、南华山自然保护区管理处
	沙坡头区	兴仁镇、迎水桥镇、香山乡
	中宁县	徐套乡、喊叫水乡

2.2 现状分析

自然地理

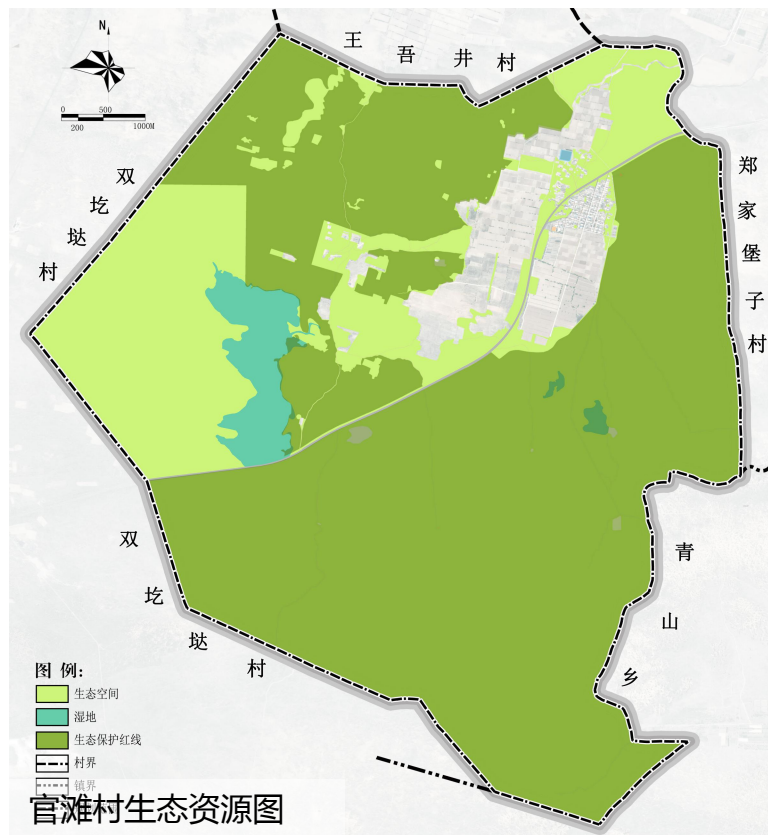
缓坡丘陵地形明显

官滩村地形地貌属于鄂尔多斯缓坡丘陵区，具有黄土高原梁、原、沟、峁的地形地貌特征，海拔在1381-1476米之间，地势较为平坦。



生态资源丰富

官滩村拥有林地1022.11公顷，草地3501.67公顷，湿地163.77公顷。植物具有多样性，植被类型以灌丛、草原、沙地植被数量最大，分布也最广。



气候冬寒夏热

官滩村属于中温带大陆性气候，气候特征为冬长夏短，春迟秋早，冬寒夏热，日照充足，年降水量低，蒸发量高。

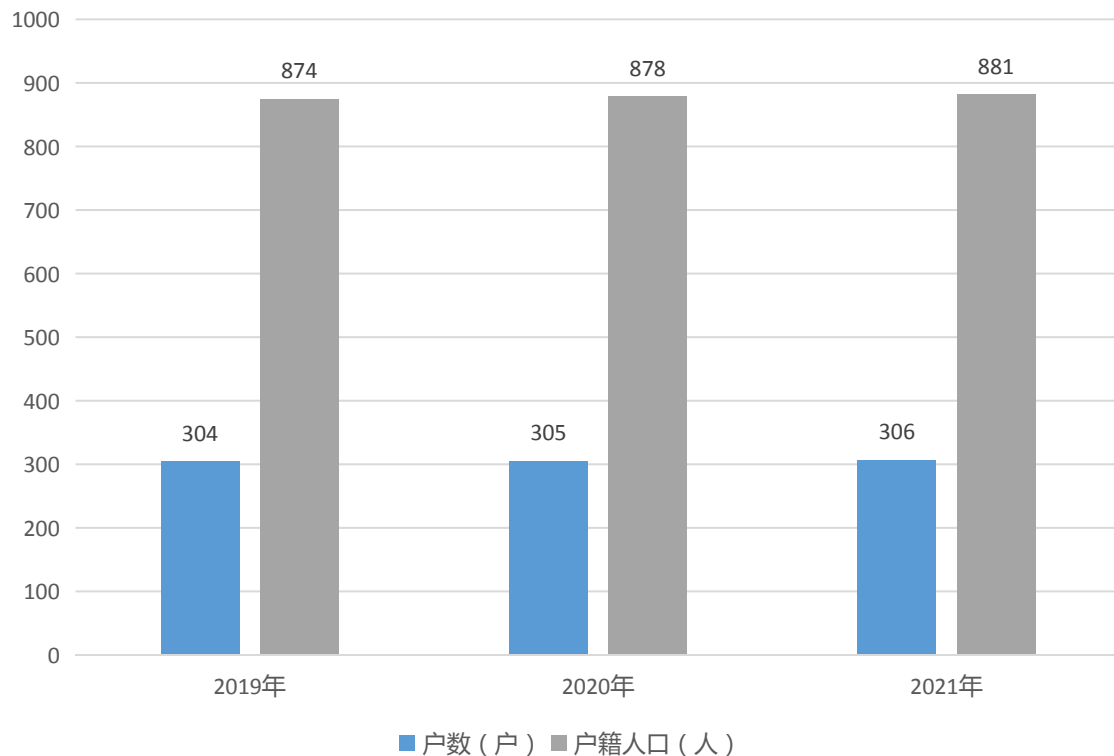


2.2 现状分析

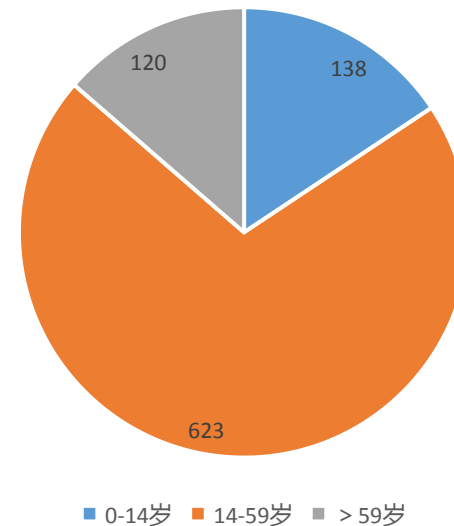
□ 现状人口

统计截止2021年，官滩村总户数306户，户籍总人口881人，常住人口321人，劳动力共计510人。劳动力以外出务工和从事第一产业为主。

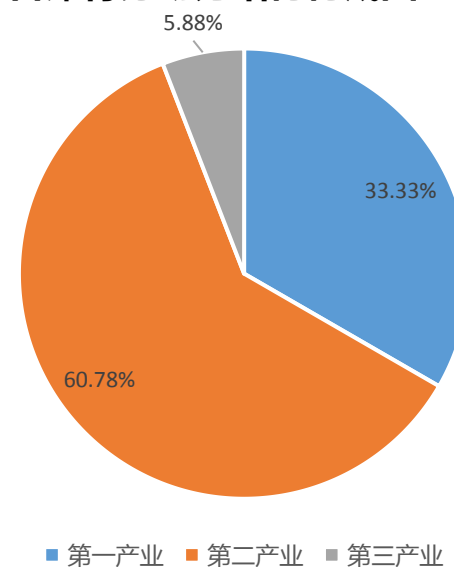
官滩村2019-2021人口现状图



官滩村人口年龄构成图



官滩村劳动力结构构成图



2.2 现状分析

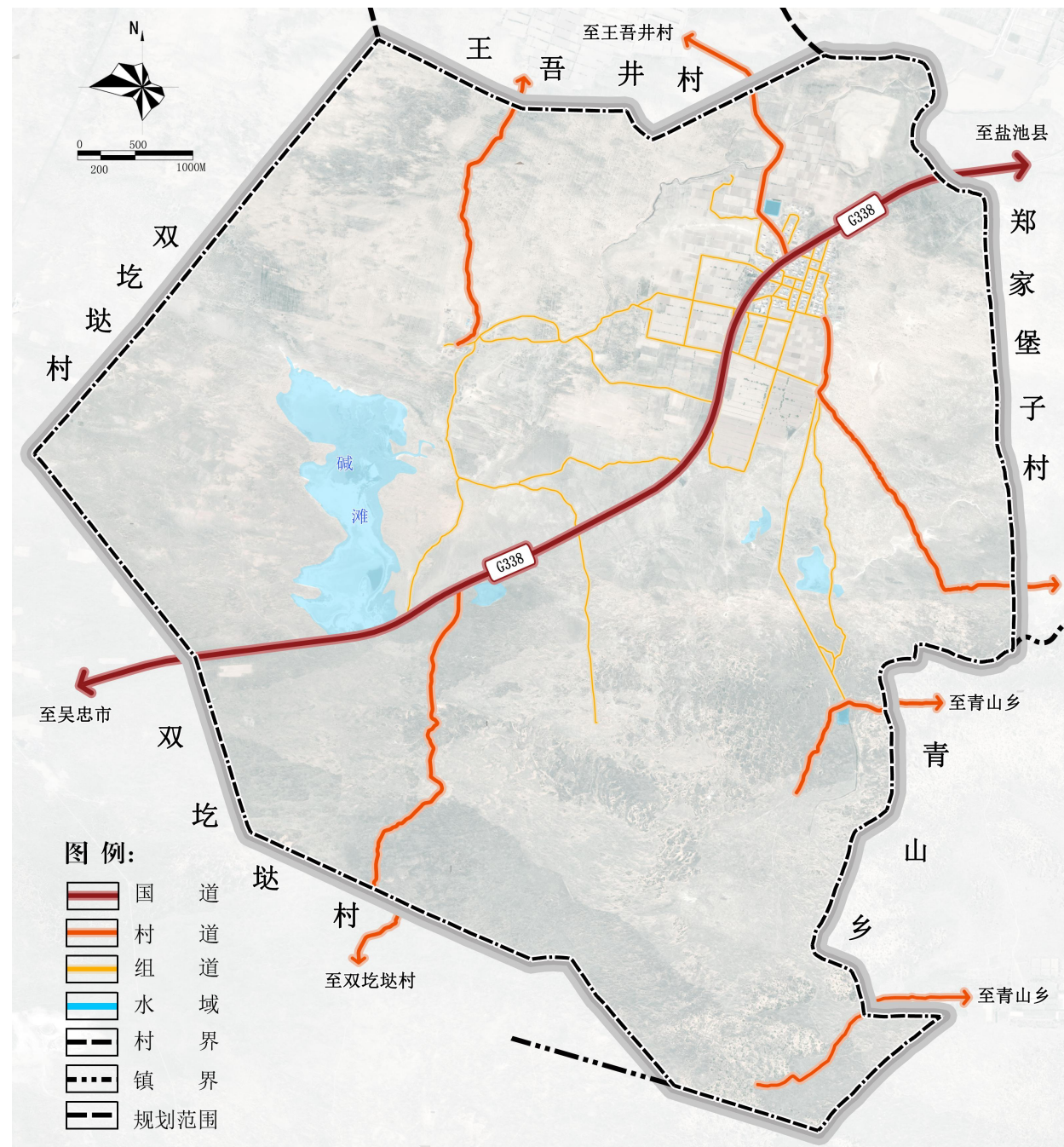
□ 现状交通

□ 对外交通

- **国道**：国道338自村域中部穿过，对外交通便捷。

□ 内部交通

- **村道**：通村道路宽3.5—5米，部分尚未硬化，路面质量较差。
- **组道**：村域内组道体系已经形成，路面质量整体较好。
- **生产路**：局部地区尚未通达生产路。
- **停车设施**：村域内无公共停车场。



2.2 现状分析

现状市政基础设施

规划区市政基础设施体系有待完善。

给水设施较为完善，生活用水基本能得到保障；

排水系统不健全，污水集中处理率有待提高；

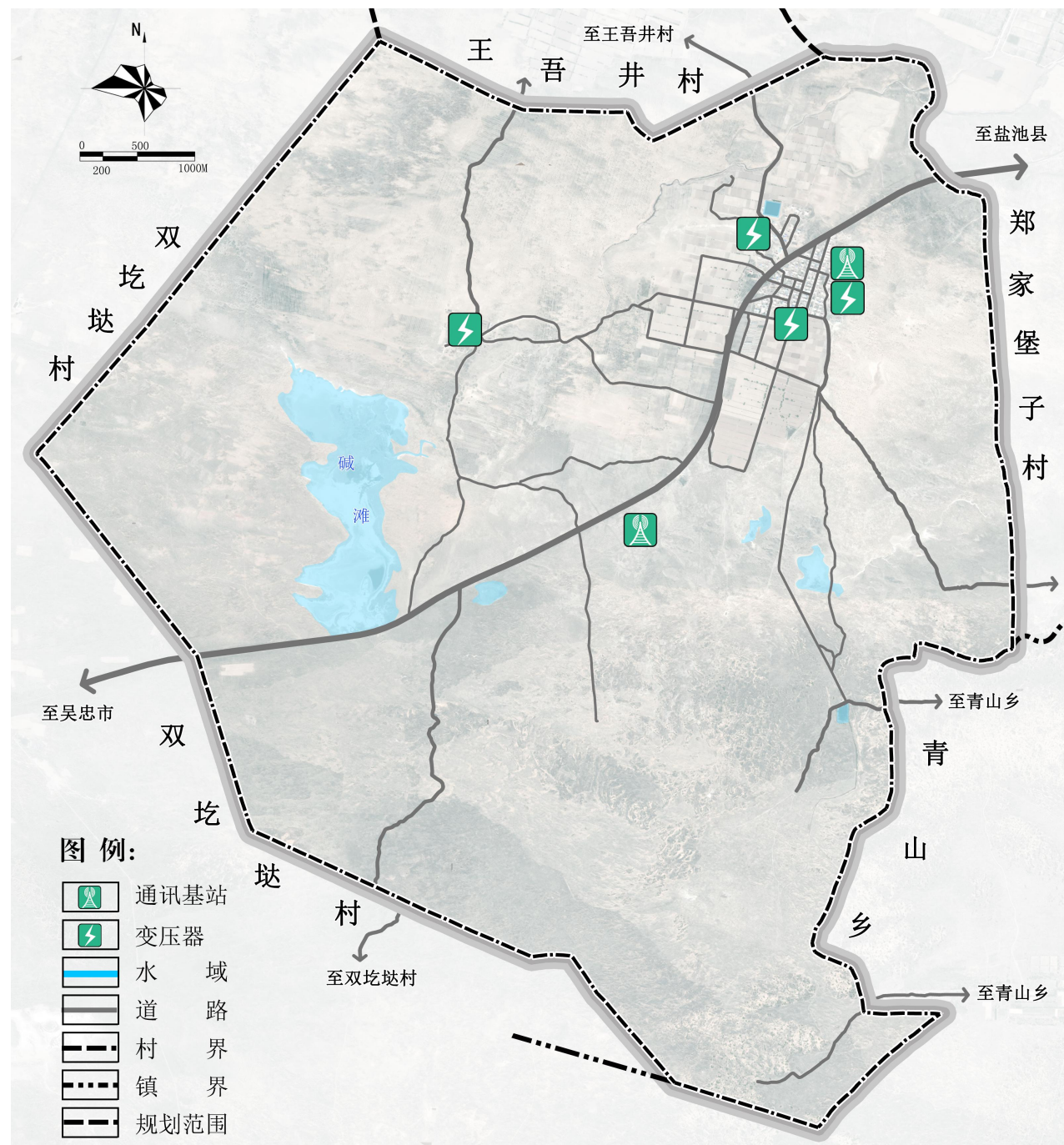
缺乏燃气设施，村民日常生活主要使用煤、碳；

配套通信设施，5G建设有待加强；

无集中垃圾收集站，垃圾桶布局脏乱，需增设环卫设施。

官滩村现状市政基础设施统计表

市政设施名称	官滩村
给水设施	全通自来水
排水设施	无集中污水处理设施，每户使用化粪池
电力设施	4个变压器
燃气设施	未通天然气
通信设施	2个基站
环卫设施	无集中垃圾收集站



图例:

- 通讯基站
- 变压器
- 水域
- 道路
- 村界
- 镇界
- 规划范围

2.3 优势特征

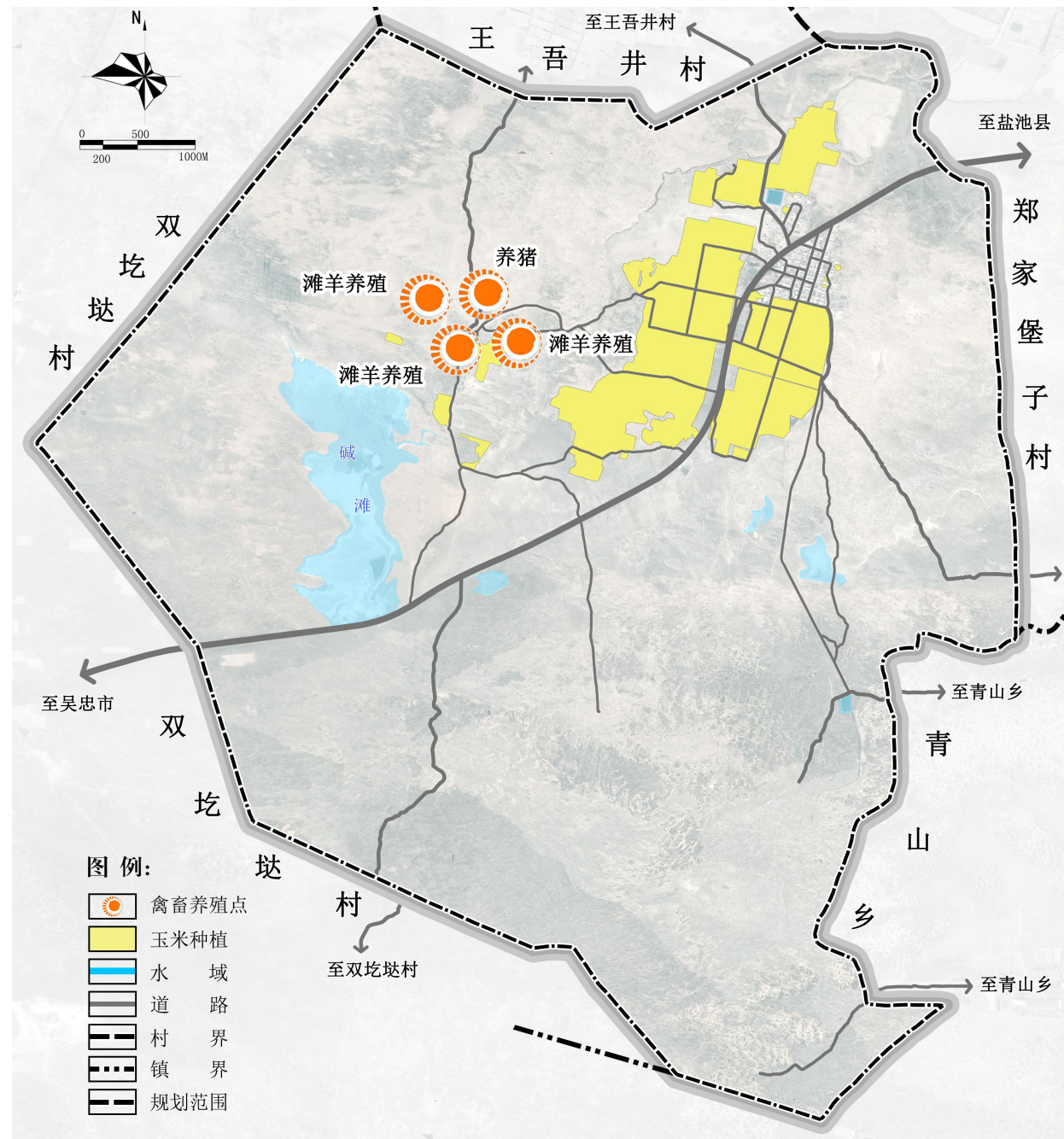
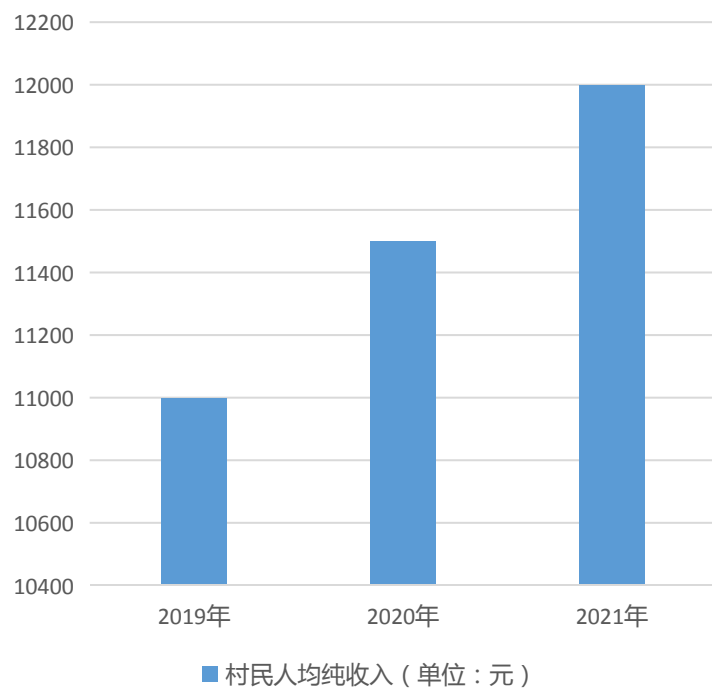
产业特征

官滩村以传统种养殖业为主，主要以玉米种植为主，缺乏特色产业。村域内原有种植西红柿、黄瓜等的蔬菜大棚，但现处于闲置状态，亟待更新。

村域内养殖业较为普遍，以家庭为单位发展滩羊养殖，全村羊只存栏9600只。

全村主要经济来源以种植业、养殖业和劳务输出为主。**村域内缺乏第二产业，第三产业，产业结构有待优化。**

官滩村2019-2021村民人均纯收入



2.3 优势特征

□ 空间特征

官滩村三生空间有机融合，整体呈现圈层式发展模式，核心为生活空间，围绕生活空间外层为生产空间，最外层为生态空间。



2.3 优势特征

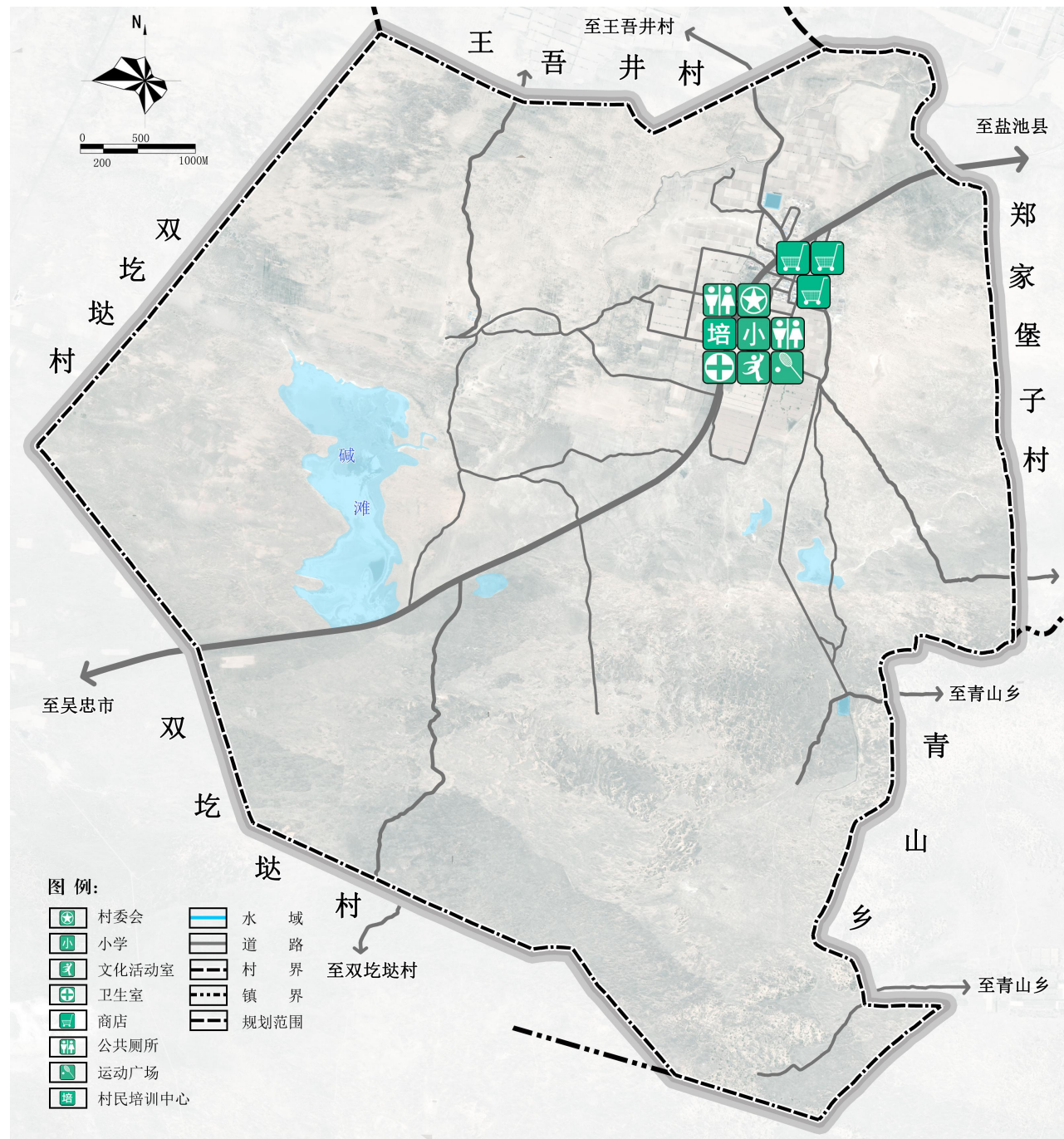
□ 配套齐全

规划区公服体系配套齐全。



官滩村现状公共服务设施统计表

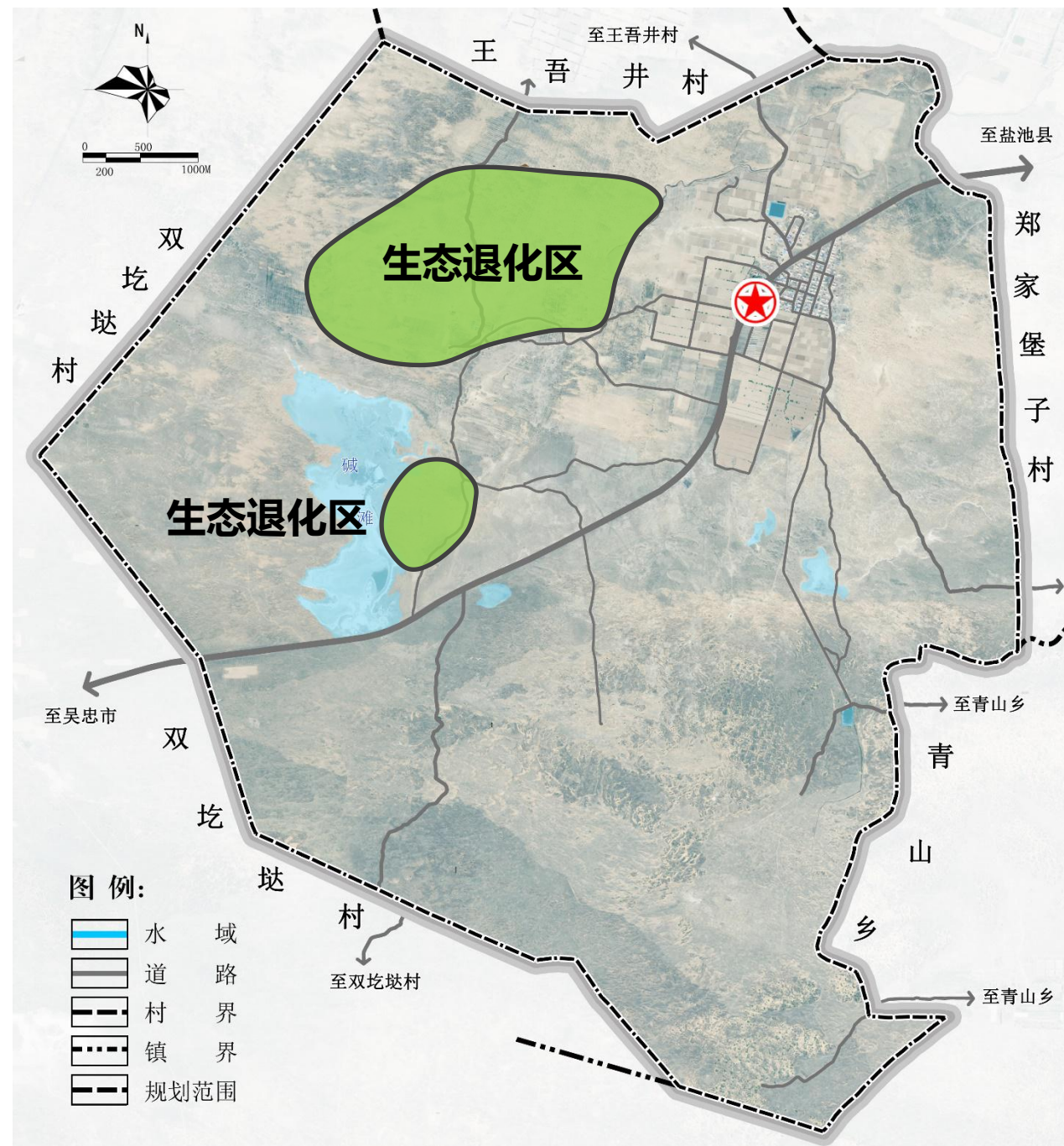
行政村名	单位	村委会	公厕	小学	卫生室	文化活动室	健身广场	商店	村民培训中心	公共停车场	备注
官滩村	个	1	2	1	1	1	1	3	1	/	



2.4 主要问题

生态脆弱

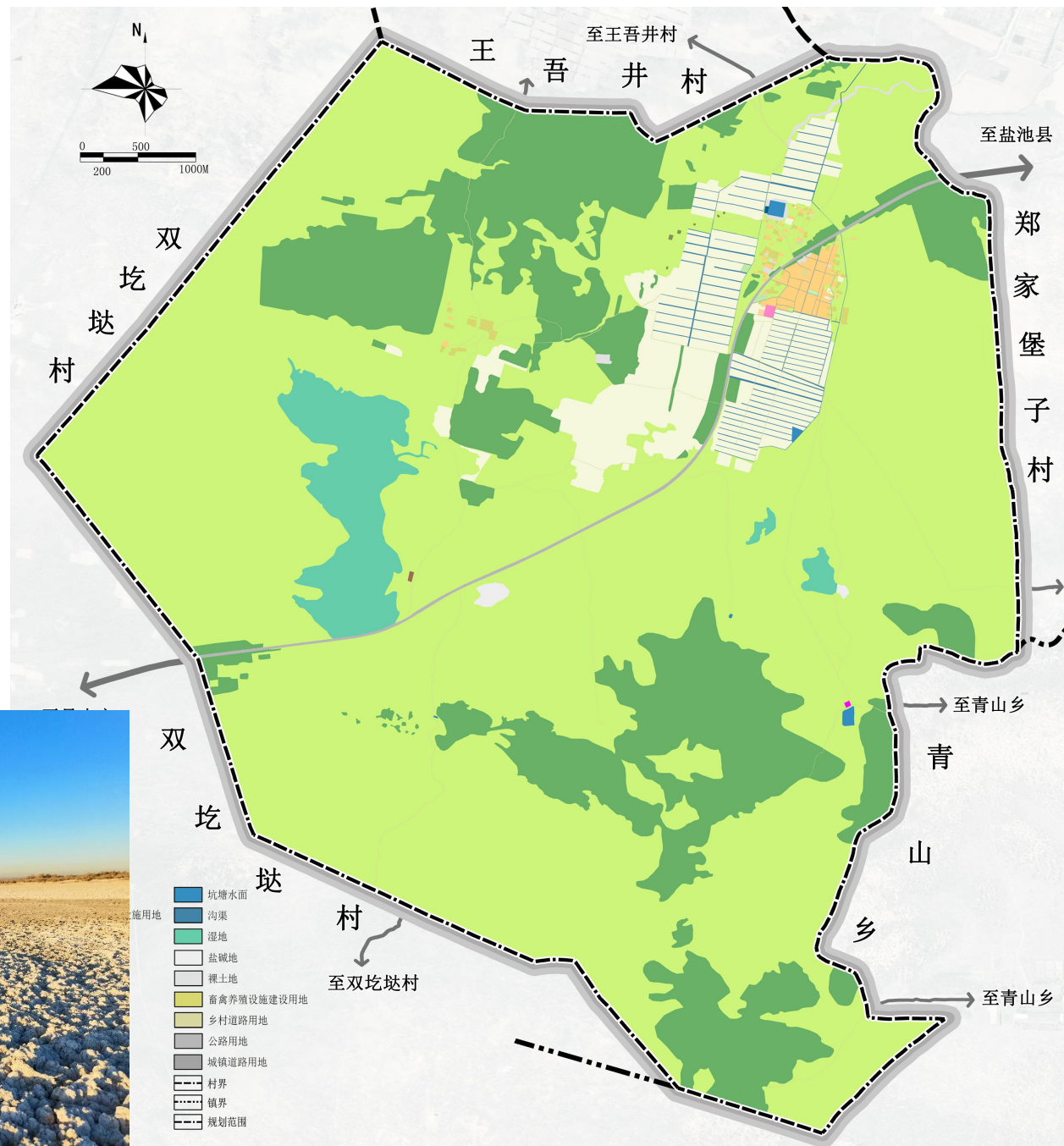
官滩村部分区域因过度放牧导致草场退化及土壤沙化，生态环境极其脆弱。



2.4 主要问题

□ 资源匮乏

官滩村全村无历史人文资源，存在三处自然资源，其中两处碱滩（一处碱滩为湿地，一处为生态红线范围内），一处微型自然湖泊（生态红线范围内），均位于生态敏感区内，开发难度大且利用价值不高。



2.4 主要问题

□ 人畜混居

规划区村庄人畜混居现象较为普遍，人畜混居会产生人畜疾病交叉感染、卫生条件差、畜禽粪污难以还田等问题。

因滩羊存在可传染给人的疾病，不少村民患上了“羊病”。

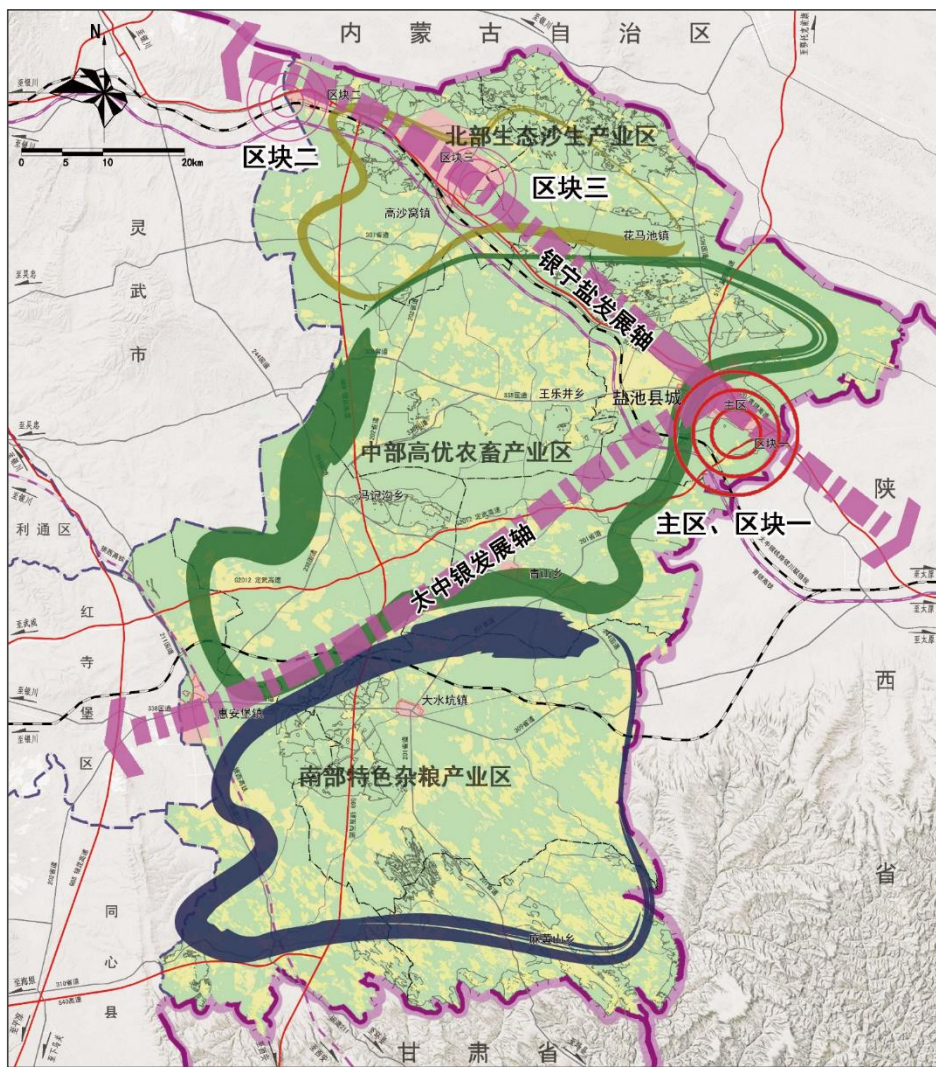


图例:

宅基地

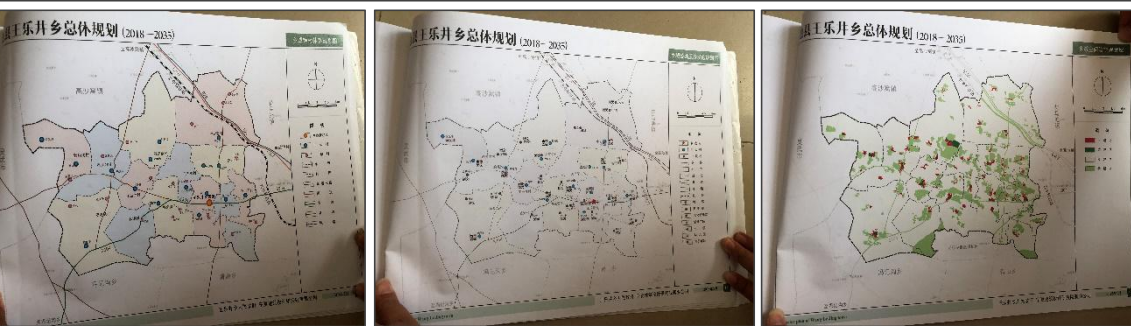
禽畜养殖设施建设用地

《宁夏回族自治区盐池县空间规划》



官滩村位于盐池县空间规划中的中部高优农畜产业区内，重点发展种养殖产业，村域大多数区域为生态红线范围内，村内官滩村居民点为积极发展型村庄。

《盐池县王乐井乡总体规划》



官滩村在总规镇村体系中属于中心村，职能结构为农业种植型村庄，产业发展方向为甘草等中草药种植为主。

2.6 功能定位

□ 人口规模

人口自然增长

参照2020第七次全国人口普查数据年均自然增长率5.3‰，官滩村人口自然增长率按5‰计算，2021年户籍人口为881人，至2035年户籍人口为 $881 \times (1 + 5‰)^{14} \approx 945$ 人。

人口机械增长

盐池县2020年现状城镇化率52.5%，根据《盐池县国土空间总体规划》规划至2035年，盐池县城镇化率为66%，则官滩村需累计向城镇转移户籍人口为128人（含自然增长人口64人）。

户籍人口规模预测公式：

$$Y = X(1 + a)^n$$

式中：

Y——规划预测户籍人口数；

X——现状户籍人口数；

n——规划年份；

a——人口自然增长率；

综合考虑人口自然增长及机械增长因素，规划至2035年，官滩村规划户籍人口817人，规划常住人口298人。

2.6 功能定位

□ 指标体系

依据宁夏回族自治区自然资源厅下发的《宁夏回族自治区村庄规划编制指南》（2021修订版）的要求，建立约束性及预期性两种属性指标控制体系，严格落实耕地保有量、永久基本农田保护面积、建设用地规模等约束性指标。

规划指标控制表

序号	指标	现状	规划目标		属性
			近期	远期	
1	户籍人口量（人）	881	863	817	预期性
2	常住人口量（人）	321	314	298	预期性
3	村庄集体收入（万元）				预期性
4	人均收入（万元）	1.2	1.76	4.56	预期性
5	村庄建设用地总规模（公顷）	25.65	25.37	24.67	约束性
6	城乡建设用地总规模（公顷）	47.98	47.61	46.69	约束性
7	户均宅基地规模（公顷）	0.08	0.08	0.07	约束性
8	生态保护红线规模（公顷）	3518.36	3518.36	3518.36	约束性
9	永久基本农田保护面积（公顷）	257.31	257.31	257.31	约束性
10	耕地保有量（公顷）	303.72	303.72	303.75	约束性
11	湿地面积（公顷）	163.77	163.77	163.77	约束性
12	林地保有量（公顷）	1022.11	1022.11	1022.11	预期性
13	公共管理与公共服务设施用地（公顷）	1.07	1.07	1.07	预期性
14	新增建设用地规模（公顷）	0	0.78	2.72	预期性
15	农村生活垃圾集中处理率	100%	100%	100%	预期性
16	村庄污水处理率	100%	100%	100%	预期性

□ 发展定位

依托官滩村三生空间分布特征级产业基础，将官滩村打造成为：

哈巴湖自然保护区生态涵养示范村

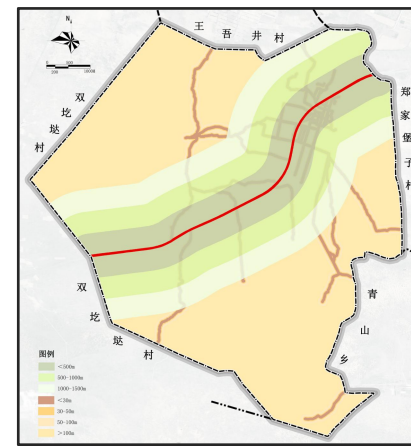
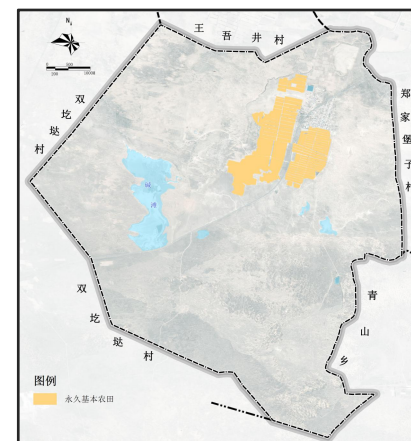
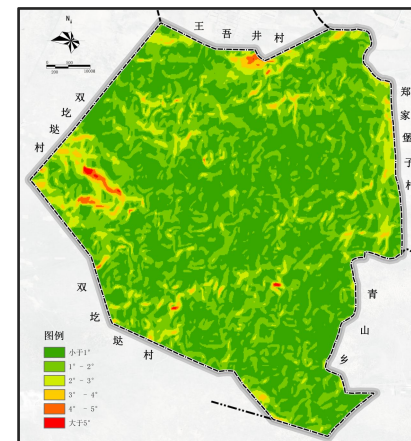
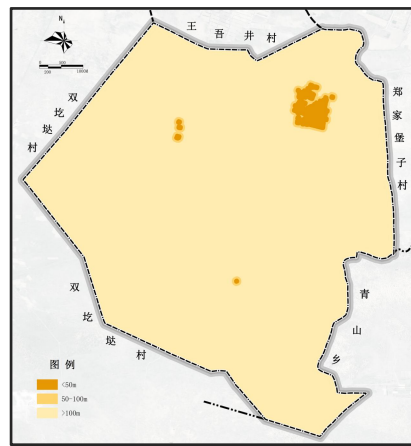
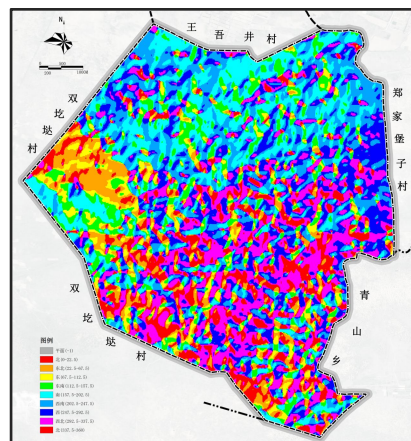
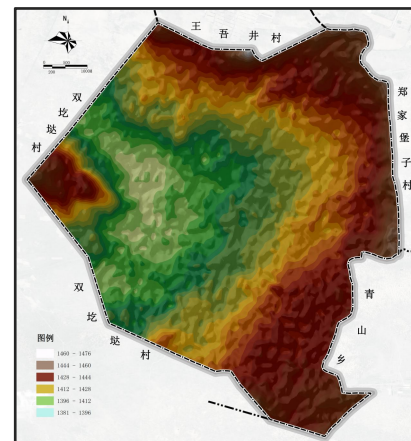
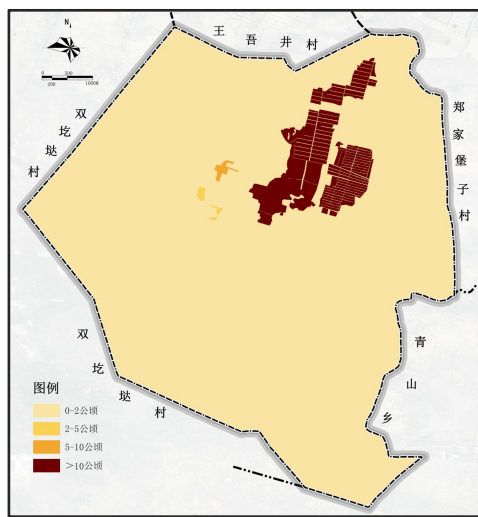
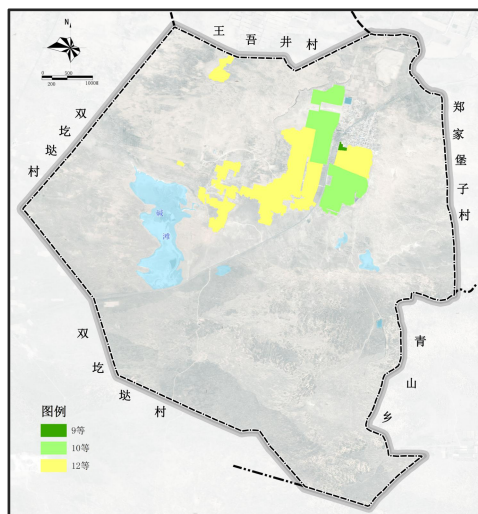
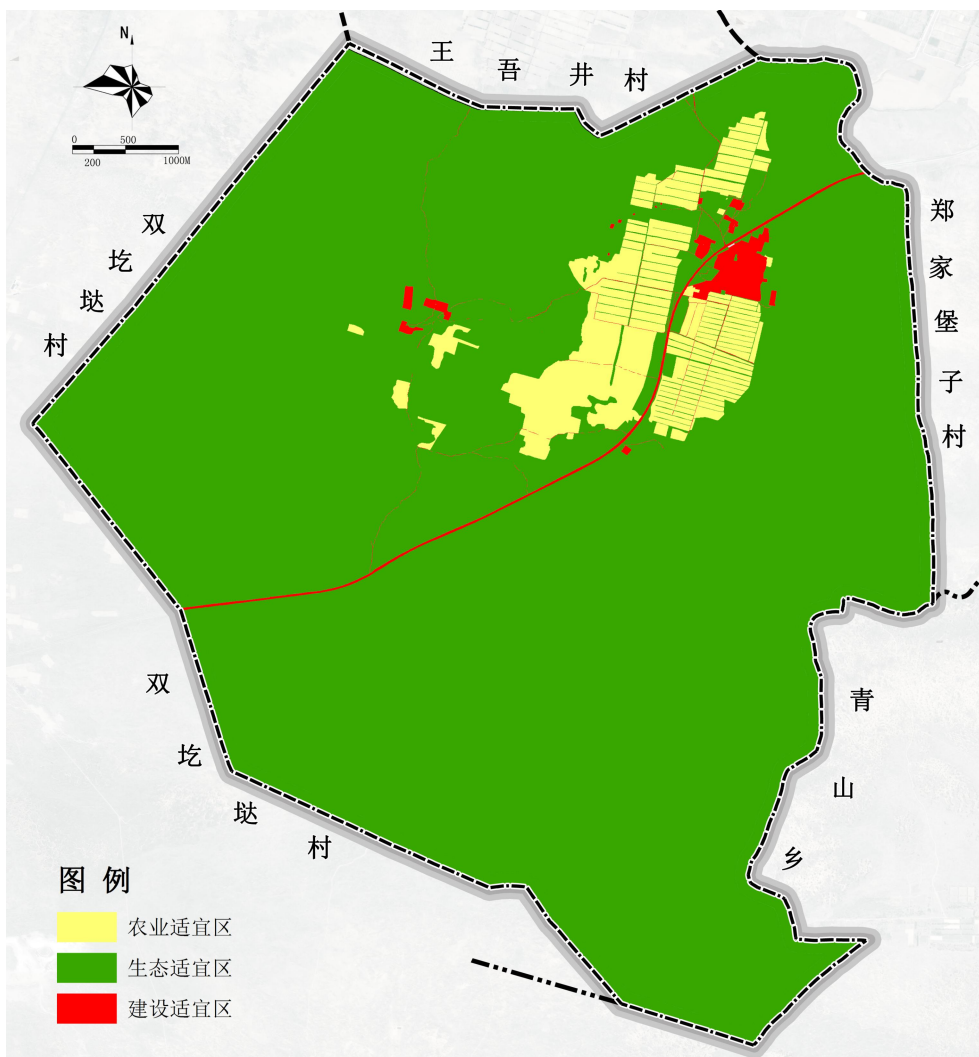
盐池县种养循环产业示范村

人居环境整治标杆村

2.7 底线约束

□ 用地适宜性分析

结合官滩村的实际情况，研究选取地形高程、坡度、坡向、耕地质量等级、耕地集中连片度、居民点集聚程度、交通可达性、永久基本农田等作为主要指标，划定生态保护区、农业生产区及适宜建设区。



2.7 底线约束

□ 落实三线

1、落实三线——耕地和永久基本农田保护红线

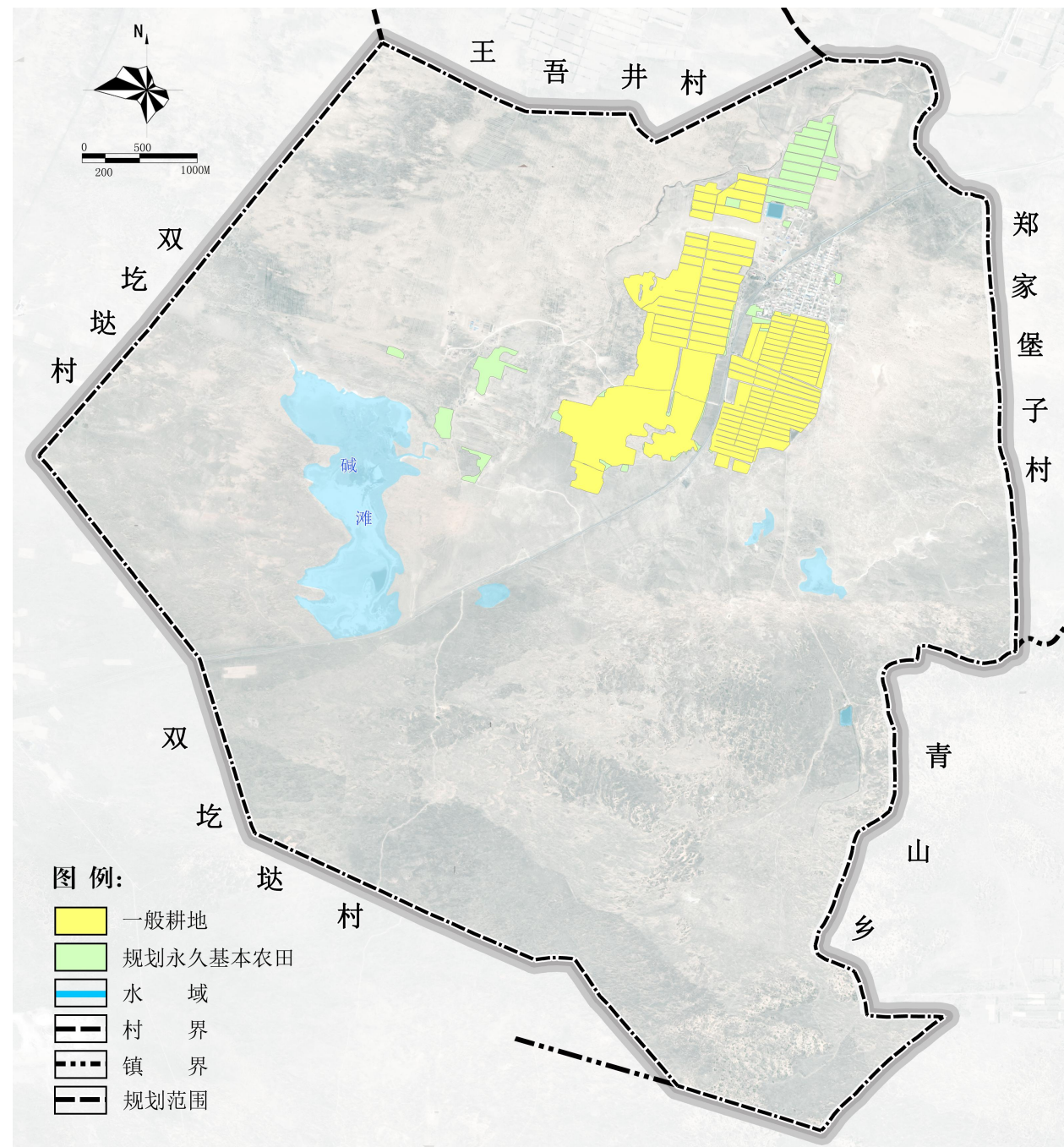
□ 耕地保护目标：上级确定规划区耕地保有量目标为303.72公顷。

- 官滩村现状耕地303.72公顷，本次规划占用耕地0.26公顷，宅基地复垦补充耕地0.29公顷，至2035年，片区内耕地保有量为303.75公顷。

现状耕地	调出		补充		规划耕地	新增
	规划占用	宅基地腾退	规划耕地	新增		
303.72	0.26	0.29	303.75	0.03		

□ 永久基本农田保护目标：上级划定永久基本农田保护红线257.31公顷（其中257.31公顷为稳定耕地）。

□ 基本农田调整方案：落实上位规划划定的永久基本农田保护目标。至2035年，片区耕地保有量为303.75公顷，基本农田保有量为257.31公顷，可落实耕地和永久基本农田保护目标



2.7 底线约束

□ 落实三线

2、落实三线——划定生态保护红线

落实上级下发生态保护红线：3518.36公顷

划定方法：核准落实上级下发生态保护红线；

红线名称：哈巴湖生态保护红线；

功能区：一般控制区。

3、落实三线——其他保护线（自然保护地红线）

落实自然保护地红线：2622.96公顷

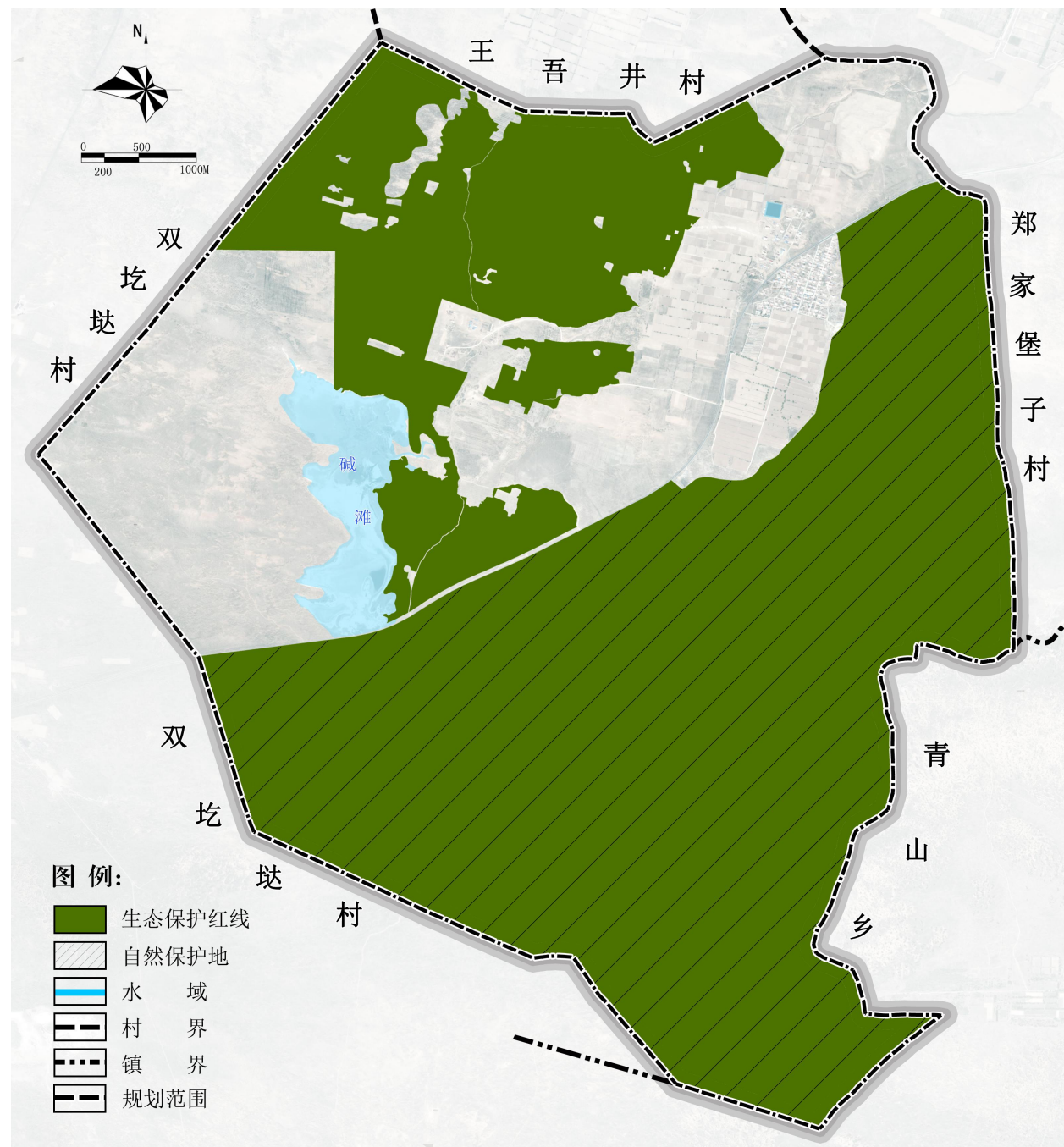
划定方法：核准落实上级下发自然保护地红线；

红线名称：哈巴湖自然保护地；

功能区：一般控制区。

□ 生态红线管控

- **严格管控、保障发展**：树立底线思维和红线意识，设定并严守资源环境生态红线，并与空间开发保护管理相衔接，实行最严格的管控和保护措施。推动资源环境生态红线管控与经济社会发展相适应，预留必要的发展空间。
- **分类管理、因地制宜**：根据红线管控不同类型和要素特征，制定科学合理的红线管控政策措施。结合不同地区经济社会发展情况、资源环境现状和主体功能定位等因素，提出差别化、针对性强的管控要求。



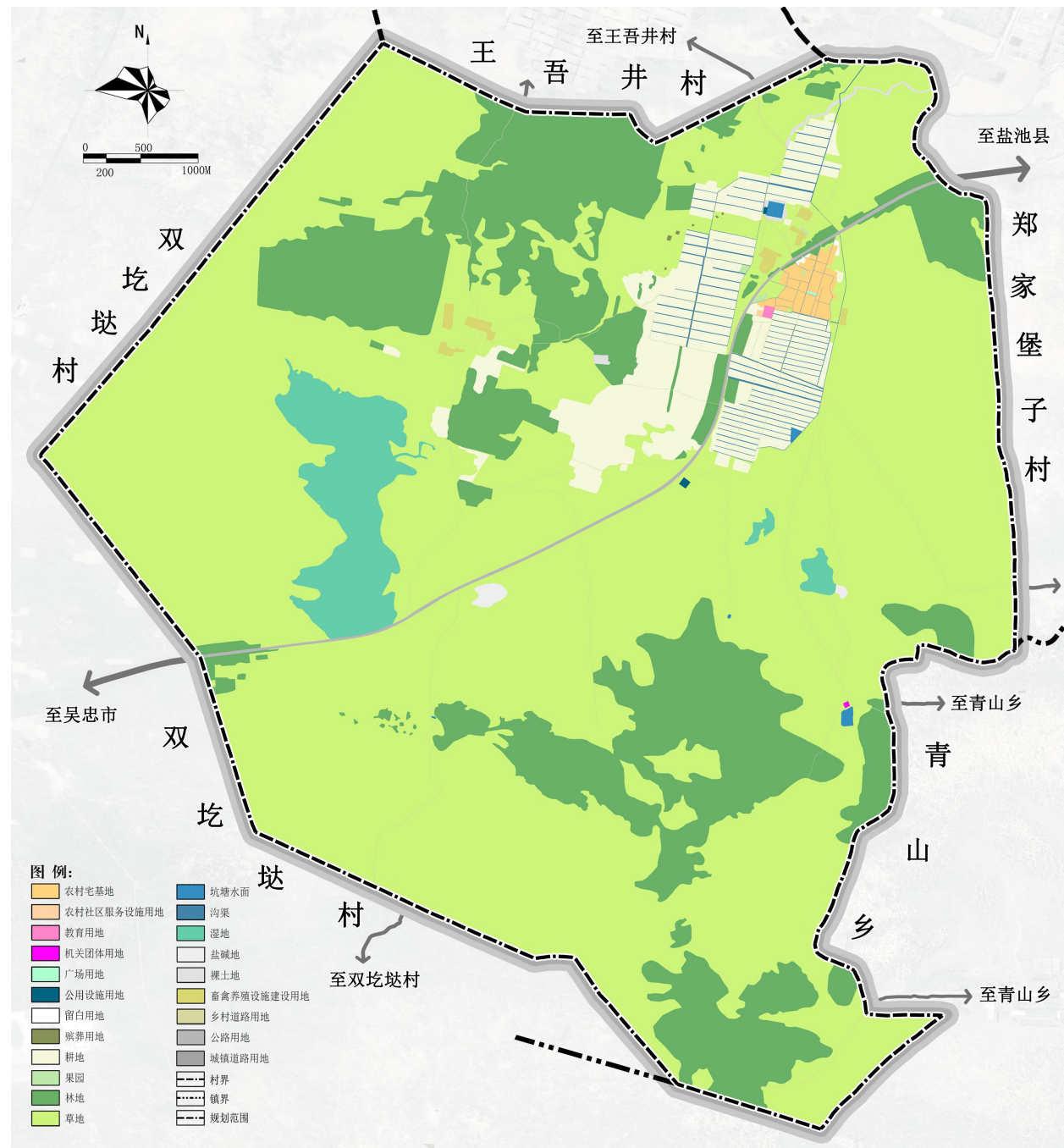
2.8 用地布局

□ 总体布局

至2035年，规划区非建设用地5054.49公顷，建设用地46.69公顷，非建设用地中以草地为主，占比68.65%，建设用地中以农村宅基地为主，占比46.39%。

官滩村村域规划用地汇总表

代码	名称	现状基期年		规划目标年		规划期增减 面积hm ²
		面积hm ²	比例	面积hm ²	比例	
01	耕地	303.72	5.95%	303.75	5.95%	0.03
02	园地	1.30	0.03%	1.32	0.03%	0.02
03	林地	1022.11	20.04%	1022.11	20.04%	0.00
04	草地	3501.67	68.64%	3501.81	68.65%	0.15
05	湿地	163.77	3.21%	163.77	3.21%	0.00
06	农业设施建设用地	22.17	0.43%	24.40	0.48%	2.24
07	居住用地	24.20	0.47%	21.92	0.43%	-2.28
08	公共管理与公共服务用地	1.07	0.02%	1.07	0.02%	0.00
10	工矿用地	0.32	0.01%	0.00	0.00%	-0.32
12	交通运输用地	21.61	0.42%	21.61	0.42%	0.00
13	公用设施用地	0.18	0.00%	0.69	0.01%	0.50
14	绿地与开敞空间用地	0.19	0.00%	0.19	0.00%	0.00
15	特殊用地	0.40	0.01%	0.40	0.01%	0.00
16	留白用地	0.00	0.00%	0.80	0.02%	0.80
17	陆地水域	25.94	0.51%	25.94	0.51%	0.00
23	其他土地	12.53	0.25%	11.39	0.22%	-1.14
总计		5101.18	100.00%	5101.18	100.00%	/



2.8 用地布局

□ 农用地及农业设施建设用地布局

农用地

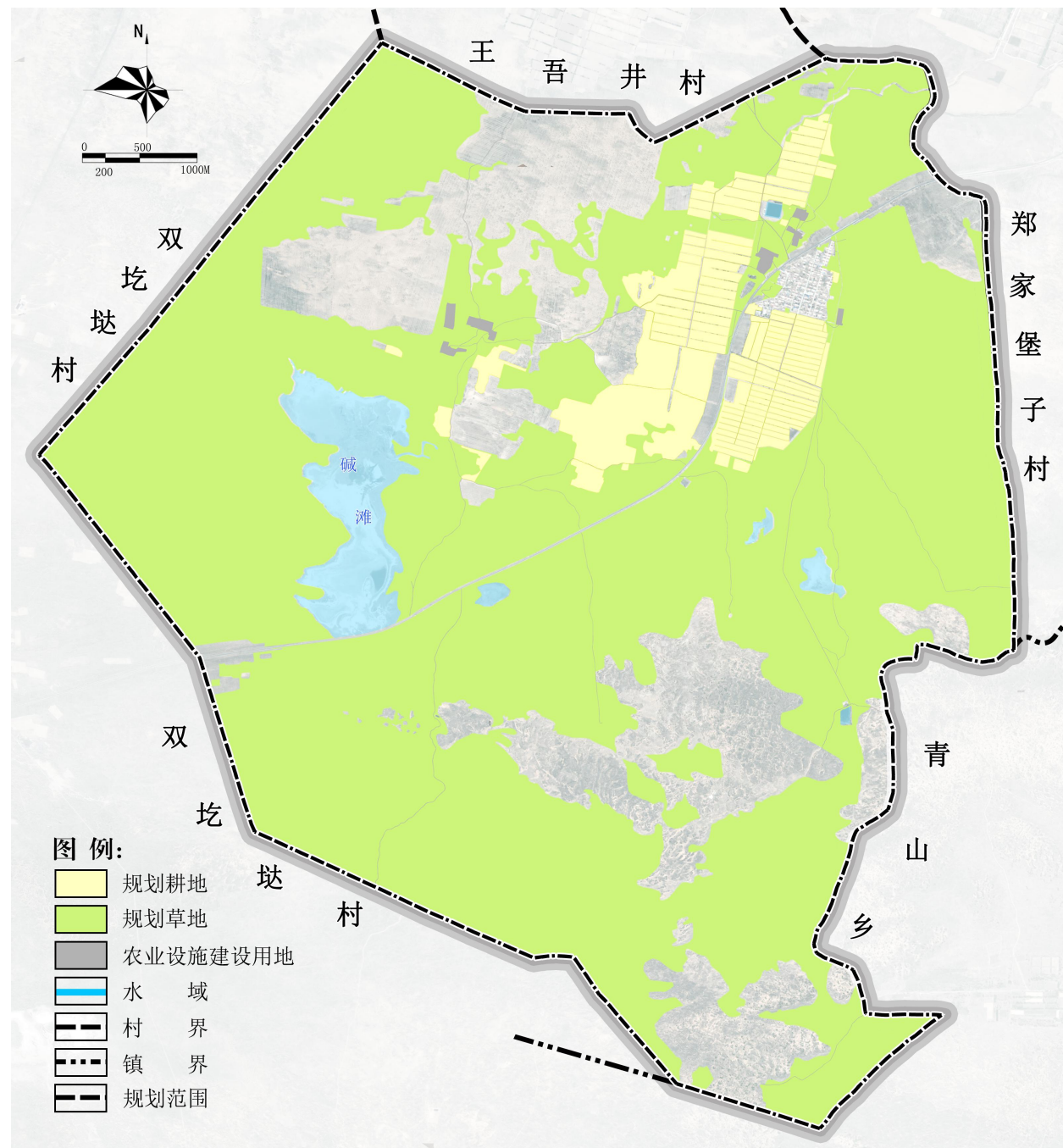
为落实耕地和永久基本农田保护目标，确保粮食安全，划定耕地**303.75公顷**，占全域的**5.95%**；为满足规划区农业产业发展的需要，结合规划区农业发展重点，划定草地**3501.81公顷**（其中生态保护区外草地面积**886.55公顷**），占全域的**68.65%**。

农业设施建设用地

按照农业现代化发展要求，以解决村域人畜混居问题，促进村域养殖业集约发展，提高农业生产力为目标，划定农业设施建设用地**24.40公顷**，占全域的**0.48%**。

规划区农业设施建设用地构成

乡村道路用地	13.42公顷
禽畜养殖设施建设用地	11.98公顷



2.8 用地布局

□ 其他非建设用地布局

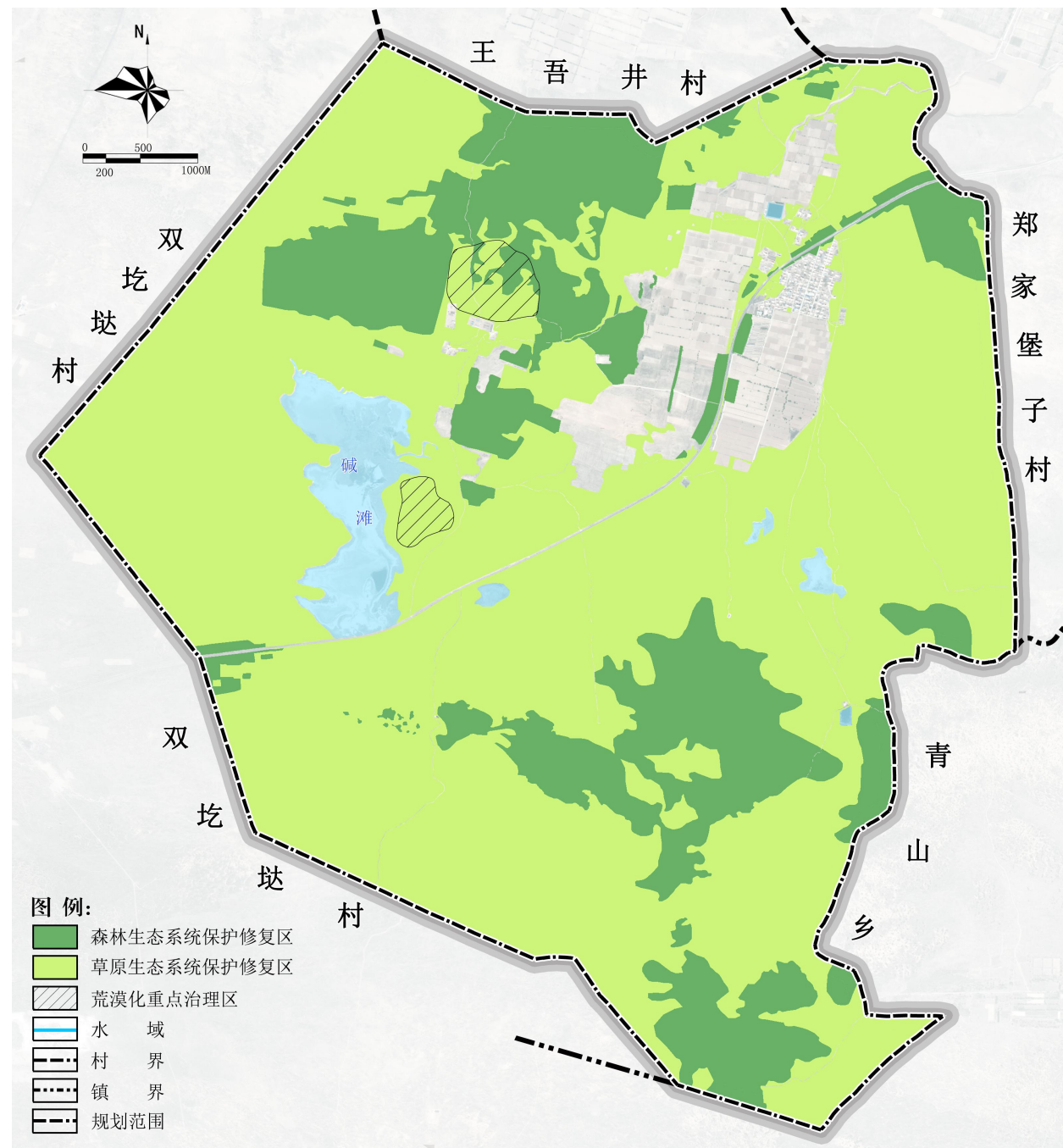
以生态优先绿色发展为理念，顺应自然、保护自然，规划区内林地、草地资源丰富，是维持片区生态服务功能的主要区域，至规划期末，规划区林地保有量不低于**1022.11公顷**；草地保有量不低于**3501.81公顷**，较现状草地增加0.15公顷。

片区生态功能用地构成

湿地	163.77公顷
草地	3501.81公顷
裸土地	5.84公顷
林地	1022.11公顷

规划区自然生态保护与修复策略：

1. 规划区内荒漠化较为严重的区域开展荒漠化治理。
2. 草地生态系统保护。
3. 林地生态系统保护。



2.8 用地布局

□ 建设用地布局

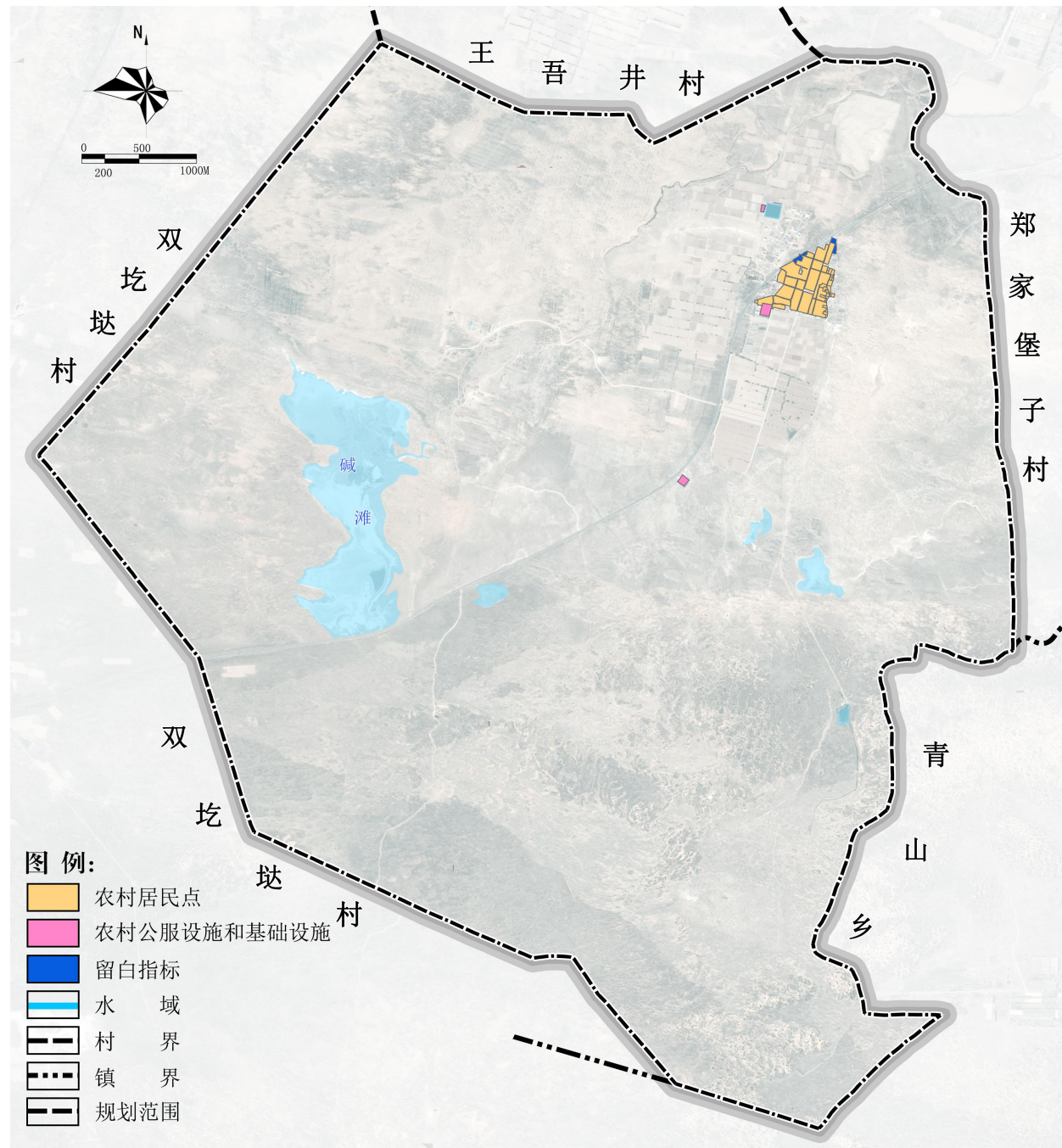
在保护生态、保证粮食安全的基础上，**划定建设用地46.69公顷，占全域的0.92%。**

规划区建设用地构成

代码	名称	面积
07	居住用地	21.92
08	公共管理与公共服务用地	1.07
12	交通运输用地	21.61
13	公用设施用地	0.69
14	绿地与开敞空间用地	0.19
15	特殊用地	0.40
16	留白用地	0.80
合计		46.69

规划无新增居民点，在原有宅基地基础上进行扩建，农村居民点总用地面积21.92公顷。

规划落位项目优先使用乡村闲置低效建设用地，从产业发展、服务配套、空间环境等需求出发，配置**公共服务与公共管理用地1.07公顷，公用设施用地0.69公顷，预留规划区发展留白指标0.80公顷。**



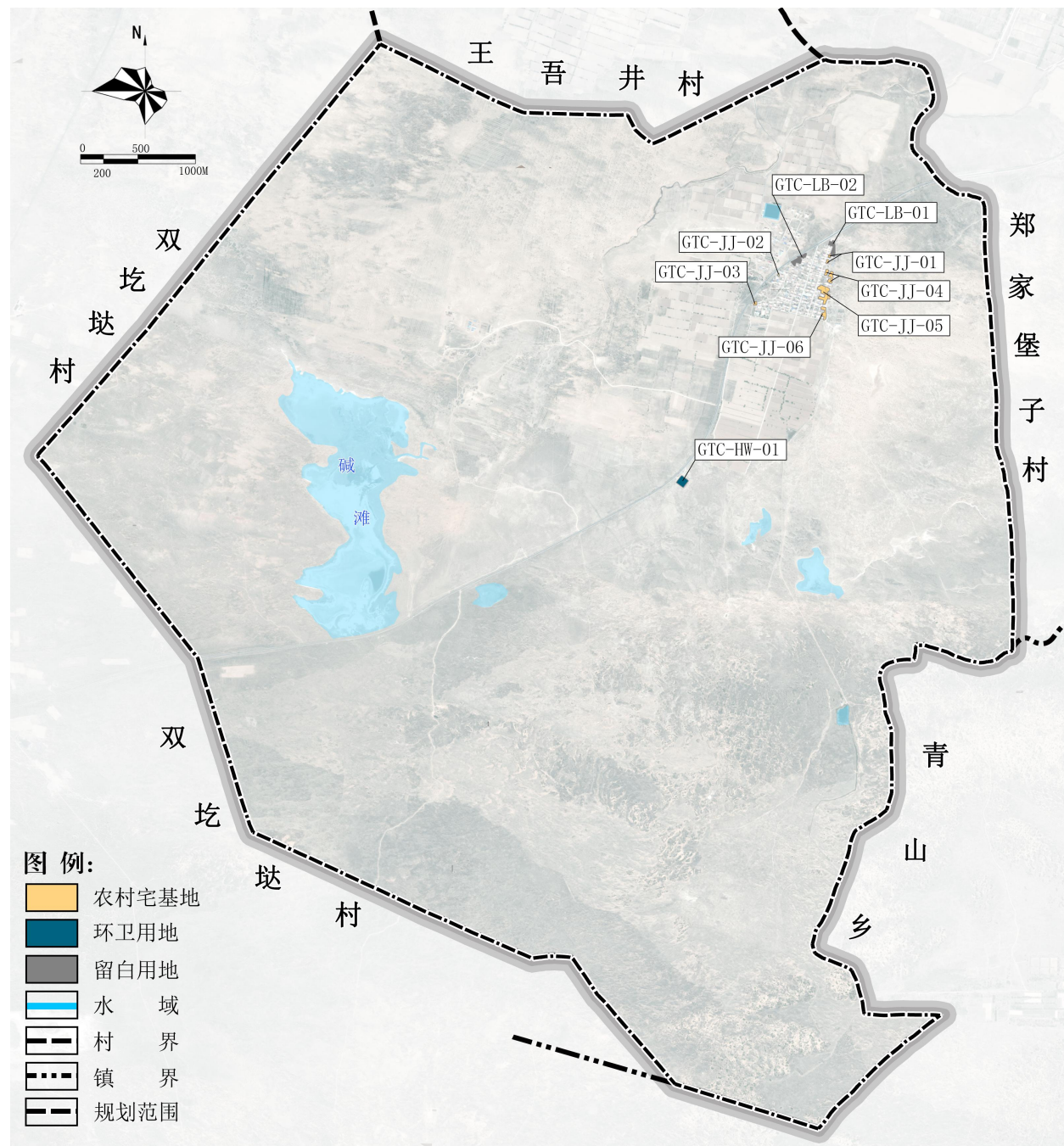
2.8 用地布局

□ 建设用地控制指标

规划对新增建设用地的容积率、绿地率、建筑高度及绿地率作强制性控制要求，建筑风貌指引作为规划指引性要求控制。

官滩村新增建设控制指标一览表

地块编码	地块编码新	用地性质	地块面积 (公顷)	建筑密度 (%)	容积率	建筑高度 (m)	绿地率 (%)	建筑风貌指引
Gtcdk-1	GTC-JJ-01	农村宅基地	0.07	≤30	≤1.1	≤10	≥30	宁东民居建筑风格
Gtcdk-2	GTC-JJ-02	农村宅基地	0.01	≤30	≤1.1	≤10	≥30	宁东民居建筑风格
Gtcdk-3	GTC-JJ-03	农村宅基地	0.06	≤30	≤1.1	≤10	≥30	宁东民居建筑风格
Gtcdk-4	GTC-JJ-04	农村宅基地	0.31	≤30	≤1.1	≤10	≥30	宁东民居建筑风格
Gtcdk-5	GTC-JJ-05	农村宅基地	0.72	≤25	≤1.1	≤10	≥25	宁东民居建筑风格
Gtcdk-6	GTC-JJ-06	农村宅基地	0.25	≤25	≤1.1	≤10	≥25	宁东民居建筑风格
Gtcdk-7	GTC-LB-01	留白用地	0.40	≤25	≤1.1	≤10	≥25	宁东民居建筑风格
Gtcdk-8	GTC-LB-02	留白用地	0.40	≤30	≤1.1	≤10	≥30	宁东民居建筑风格
Gtcdk-9	GTC-HW-01	环卫用地	0.50	≤30	≤1.1	≤10	≥25	宁东民居建筑风格



标准化种养生产示范体系

通过高标准养殖、高标准种植、高标准管理提高生产效益

标准化养殖

- 养殖设施化
- 生产规范化
- 防疫制度化



标准化种植

- 路水电网配套
- 高标准农田建设
- 设施化、机械化



标准化管理

- 新型合作模式支持
- 专业种养技术支持
- 智慧化管理技术推广



乡村人才振兴与培育体系

与科研院校合作，提供高校实践研学基地；整合乡村优秀企业家队伍，建设面向社会的科普教育基地。开展高素质农民培训、新型乡村服务人员培训、种养技术和发展模式与管理方式培训，提升乡村人才素质。



2.9 产业发展

□ 产业分区

官滩村大部分地域属于哈巴湖自然保护区内，位于自治区划定的生态红线保护范围内，规划依托现有资源特征及产业基础形成官滩村“一轴两区”的产业空间结构。

一轴：沿国道338形成村域产业发展轴。

两区：依托官滩现有耕地资源及滩羊养殖基础在村域北部形成种养循环产业区，盘活闲置大棚，发展蔬菜种植；村域南部因地处省厅划定的生态保护红线范围内，规划形成生态涵养产业区。



2.9 产业发展

□ 种养循环产业

构建“种养轮作、种植轮作、循环农业”的种养结合生态模式，形成了“羊多—肥多—粮菜多—秸秆多—羊多”的良性循环生态圈，发展绿色农业，提高农产品附加值，带动农民增收。

滩羊养殖



种植



农家肥

微生物
分解者

酵素/饲料/秸秆

2.10 设施配套

□ 道路交通

1、交通系统

梳理现状道路，形成“国道——村道——组道——城镇道路”四级道路体系。

国道——保留现状国道G338，沿路设置交通标志牌。

村道——形成多条村道，连接至周围行政村，路面宽度不宜小于6米，路面为水泥路面。

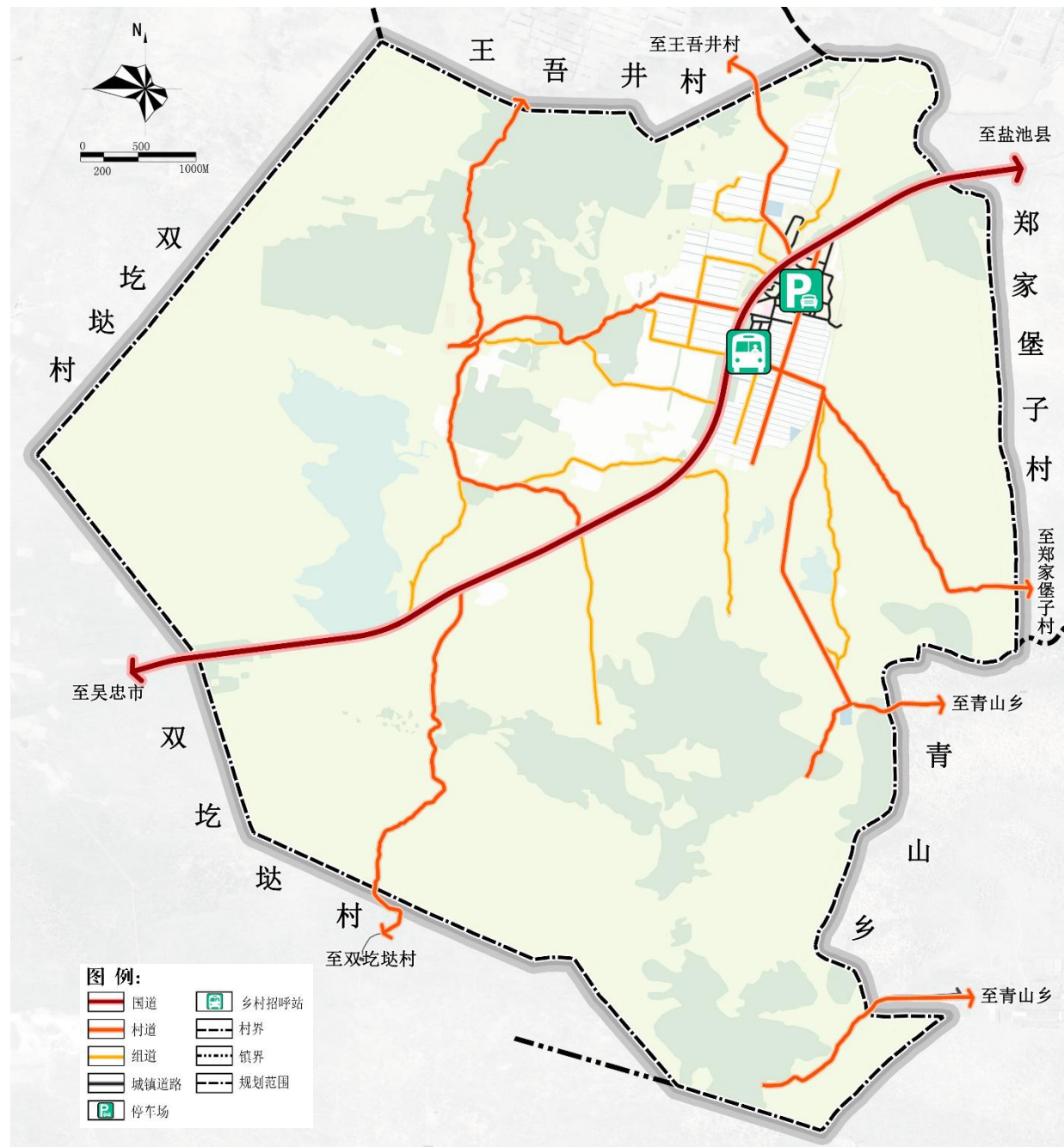
组道——结合产业需求，路面宽度3.5-4.5米，路面为水泥路面。

城镇道路——居民点内部道路，路面宽度3.5-7米，路面为水泥路面。

2、交通设施

乡村招呼站——规划在国道G338边、靠近村委会处设置乡村招呼站1处。

停车场——规划在居民点内部设置集中停车场1处。

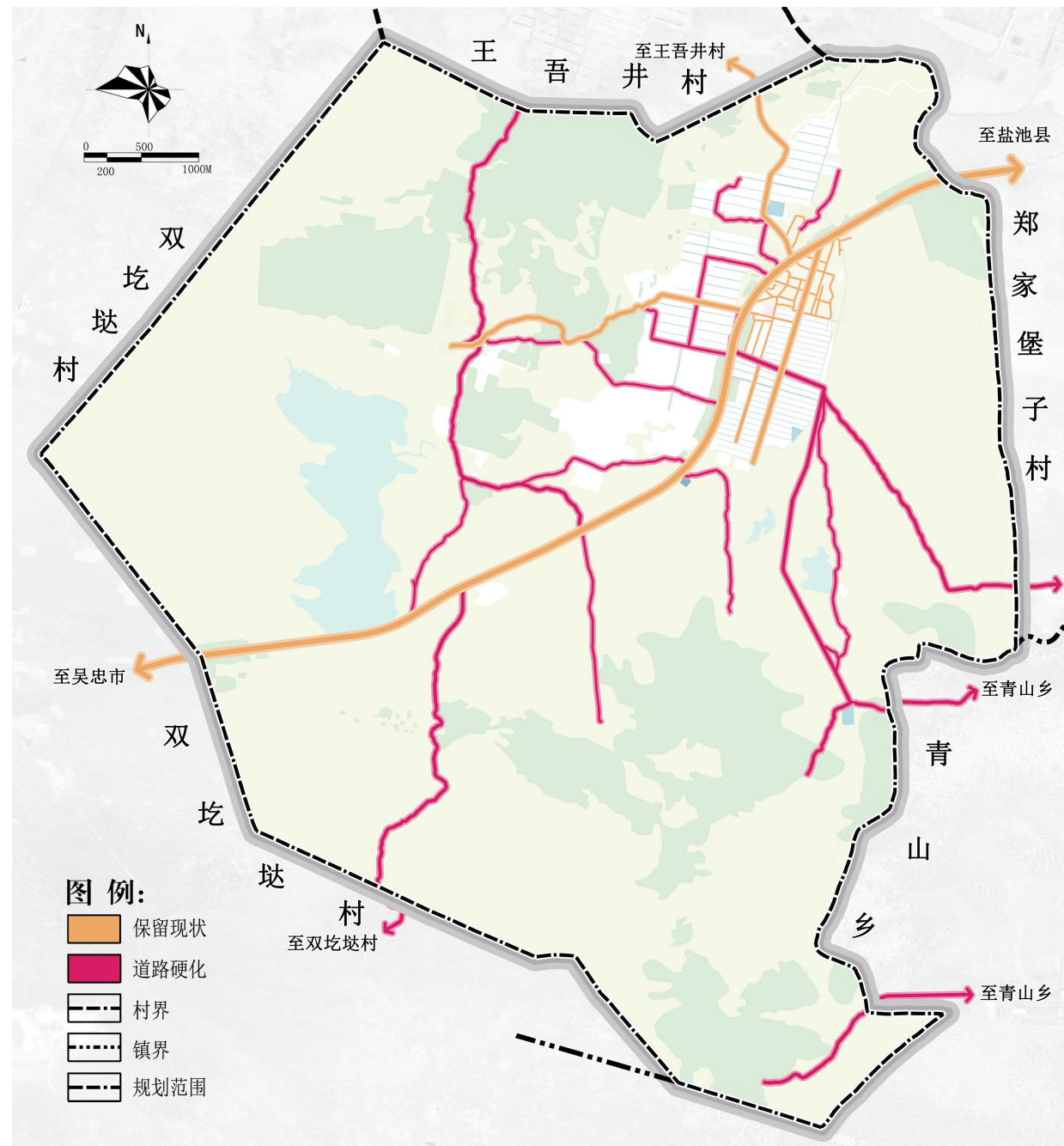


2.10 设施配套

□ 道路交通建设

道路以硬化为主。

硬化道路：对现状土路采取硬化路面，局部优化道路线形，改善现状道路条件，提高道路通达性。规划区需硬化道路共计35.85千米。



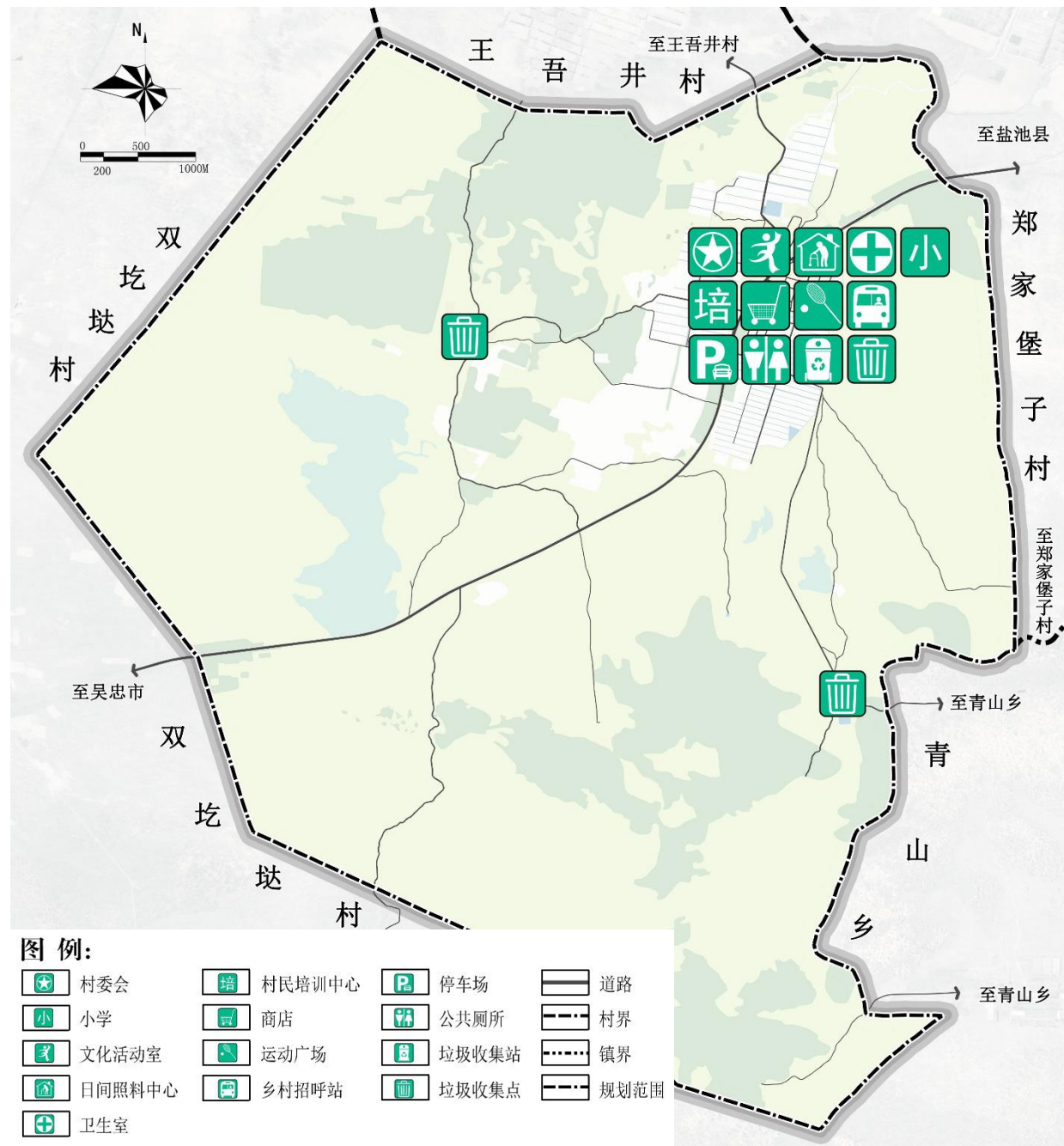
2.10 设施配套

公共服務設施

結合官灘村公共服務設施現狀，完善村級公共服務設施配套，構建村組社區生活圈。

官灘村公共服務設施配套一覽表

序號	設施類別	設施名稱	數量	設置要求	備註
1	公共管理和公共服務設施	村委會	1	佔地面積2614.43m ²	保留現狀
		文化站	1	結合村委會建設	新建
		老年服務設施	1	結合村委會建設	新建
		村培訓中心	1	結合村委會建設	新建
		運動健身設施	1		結合廣場
2	商業服務業設施	小賣部	3	結合聚居點佈置	保留現狀
3	醫療衛生設施	衛生所	1	結合村委會建設	保留現狀
4	教育設施	幼兒園	--	與集鎮共享	保留現狀
		小學	1	佔地面積8556.98m ²	保留現狀
		中學	--	與集鎮共享	保留現狀
5	道路交通設施	社會停車場	1	結合聚居點佈置	新建1處
		鄉村招呼站	1	通村道路主要交叉口	保留現狀1處
6	市政公用設施	公共廁所	4	配建，建築面積≥30m ² ，≤80m ² /處	保留現狀2處
		垃圾收集站	1	服務半徑不大於1000m	
		垃圾收集點	--	結合聚居點、養殖場佈置，服務半徑不大於200m	新建



2.10 设施配套

□ 给水工程

1、水源

生活用水管网连接至陕甘宁沿环定扬黄续建宁夏专用人饮工程管网。

2、水量预测

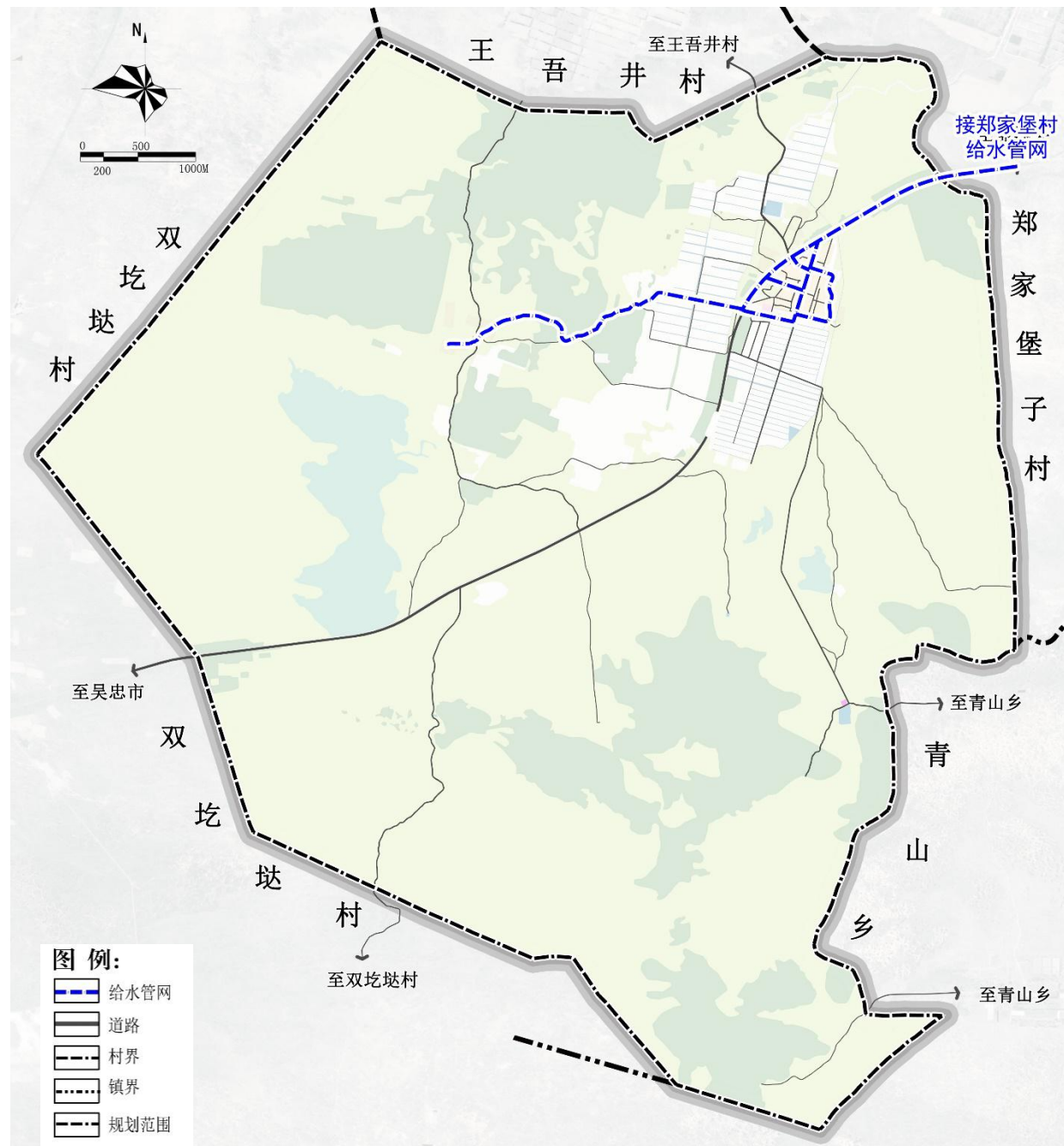
依据《宁夏回族自治区村庄规划编制导则》，规划农村人口综合用水量标准为 $70L/(人 \cdot d)$ ，则**总用水量为 $57.19m^3$** 。

3、给水管网

沿道路敷设给水管网，管径DN75-DN100。

4、产业用水

养殖业用水以井水为水源；种植业用水以井水为主、雨水为辅，结合产业需求建设雨水蓄水池。



2.10 设施配套

燃气工程

1、气源

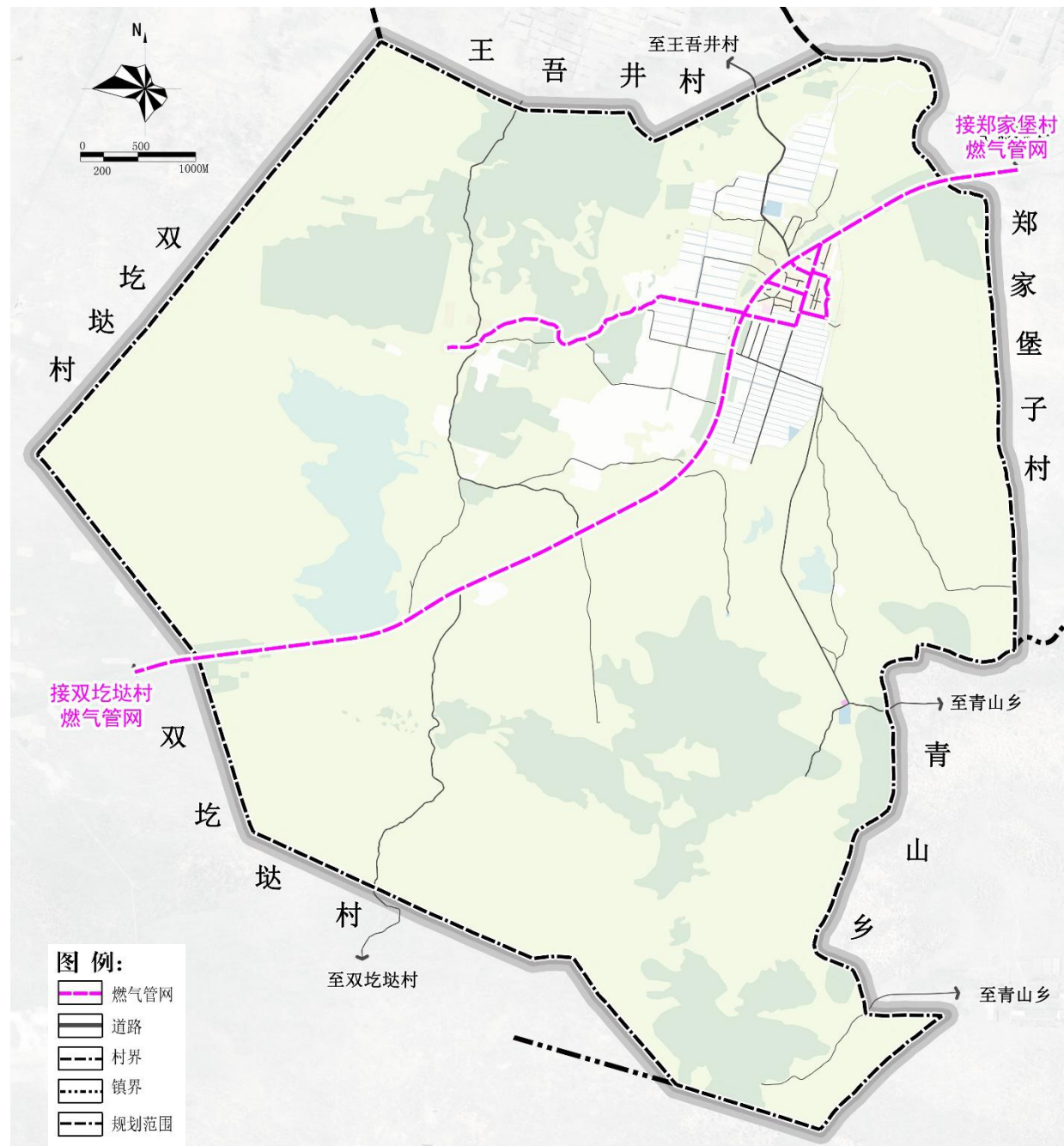
近期以煤为生活燃料，远期规划全村接入天然气，气源引自盐池县城。

2、气量预测

用气量按照 $0.4 \text{ m}^3/\text{人}\cdot\text{日}$ 计算，用气普及率为80%，公共用地为生活用地的30%，则总气量预测约为 $339.87 \text{ Nm}^3/\text{日}$ 。

3、管线布置

规划采用枝结合状地下敷设的方式布置，埋深不小于0.7m。主供气管道沿G338敷设，并沿通村道路、通组道路敷设树枝状支管道延伸至居民点及养殖场，居民点内设调压器降压。



2.10 设施配套

排水工程

1、排水体制

规划采用雨污分流制排水系统。

2、污水量预测

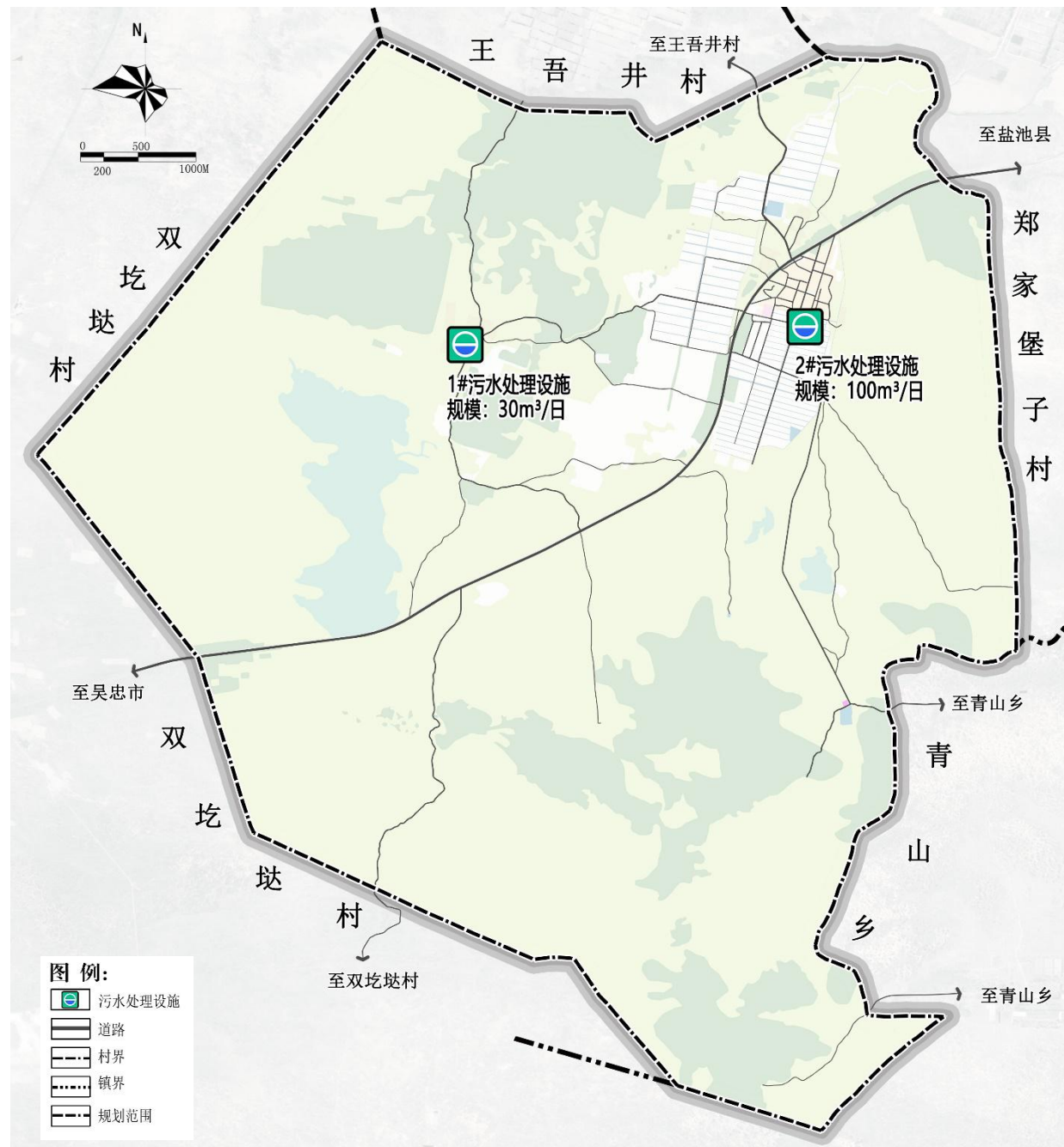
按照给水用水量的80%计算，污水量预测45.75m³。

3、污水处理设施

结合居民点和养殖业设施，规划布置2处小型污水处理设施，总处理规模130m³/日。

4、雨水管道

沿道路设置雨水明沟，流出聚居点后就近排入农用水蓄水池或自然水体中。



2.10 设施配套

□ 电力工程

1、电源

规划以王乐井35KV变电站为电源。

2、电量预测

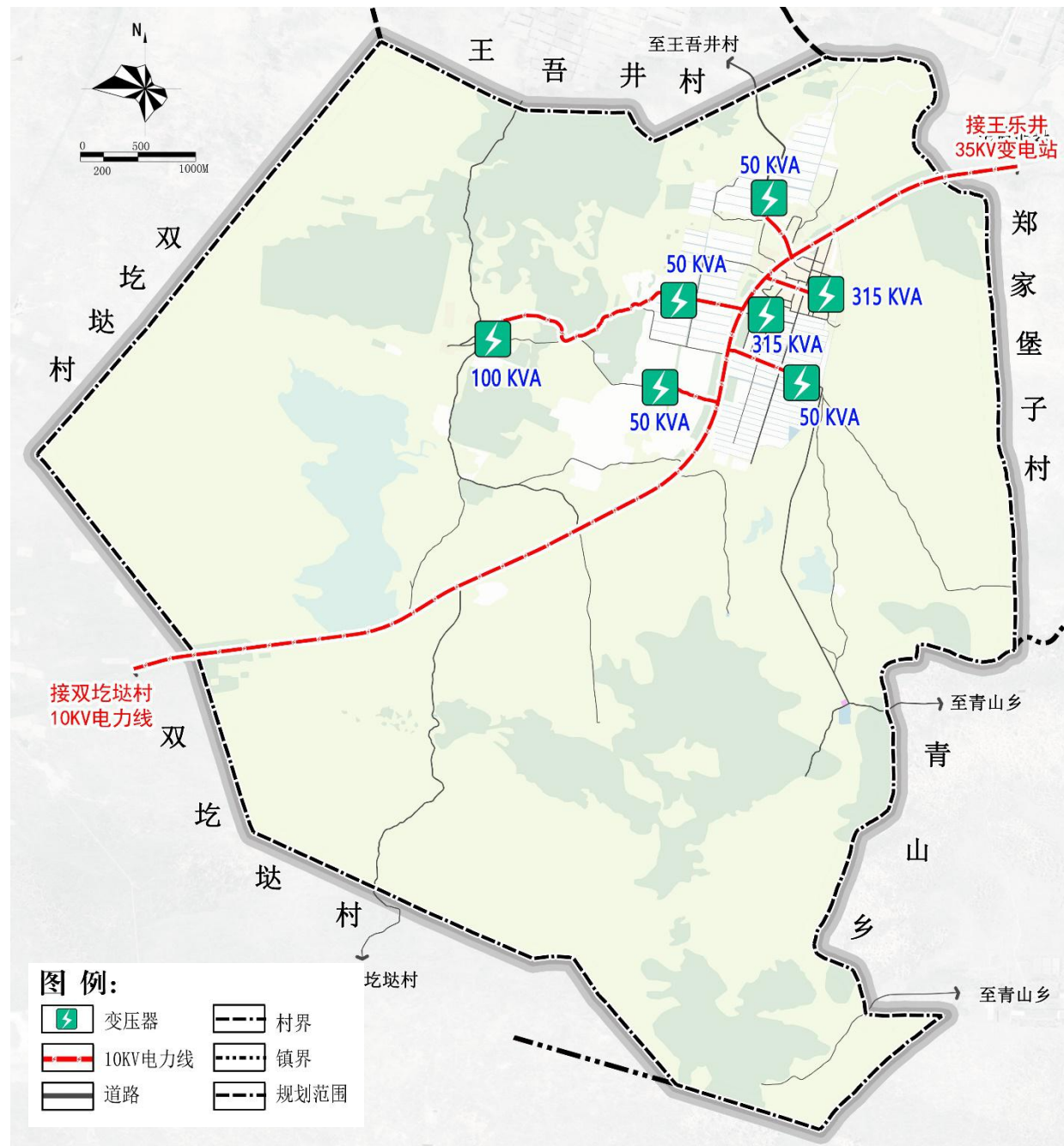
用电水平取1700千瓦时/人·年，则综合用电负荷为1388.9Kw。

3、电力设施

结合居民点及产业用电需求，规划10KV**变压器8处**，**总容量为930KVA**。

4、电网规划

10KV输电线沿G338、通村道路架杆设置，低压配电线连接至各聚居点及散居用户，聚居点内部低压线路采用埋地敷设，配备变压器，以满足居民点内生活用电需求。



2.10 设施配套

□ 通讯工程

1、信号源

以王乐井电信所为信号源

2、线路规划

居民点外与电力线异侧架杆设置，居民点内部埋地敷设。

3、有线广播电视

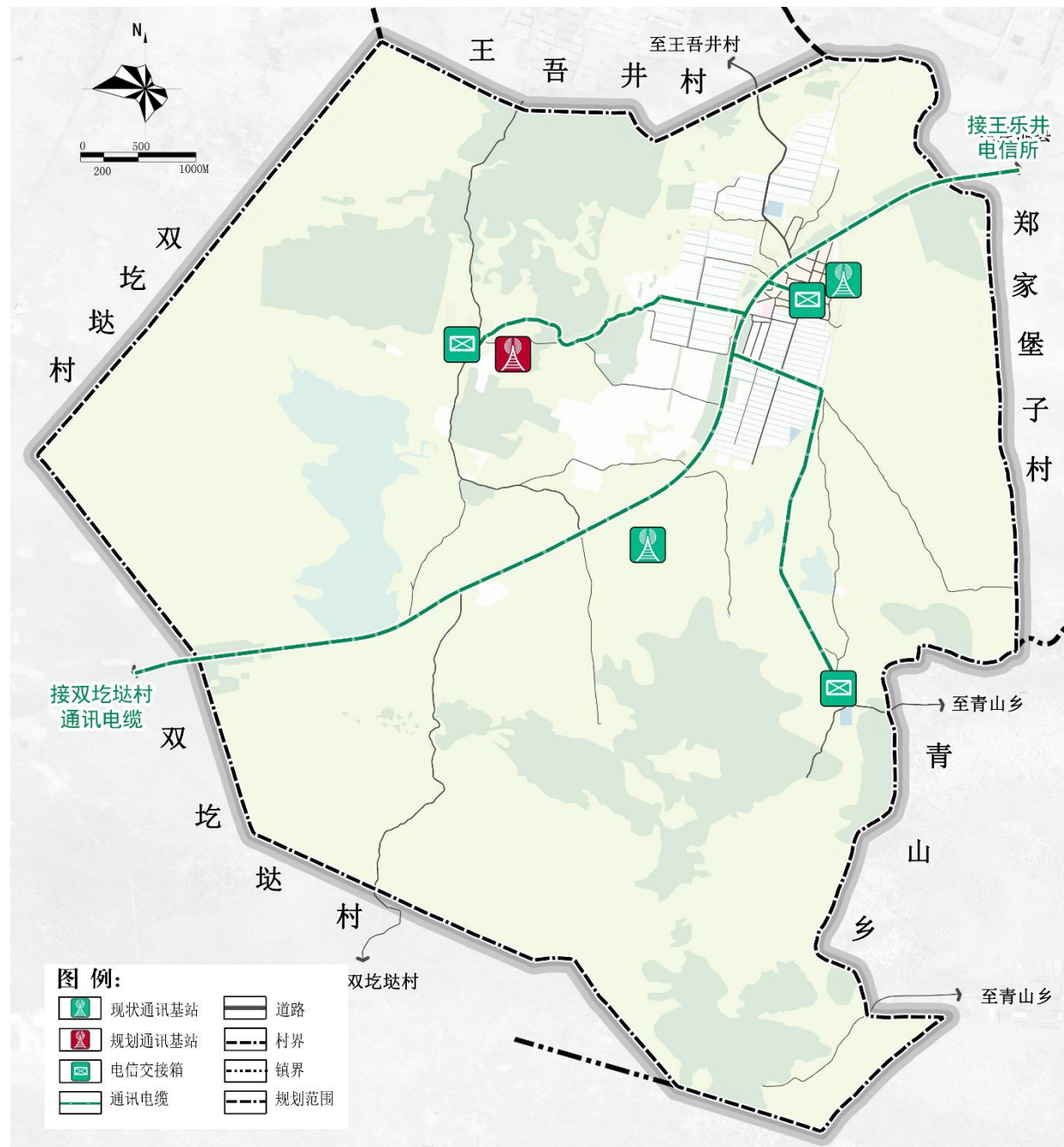
按照有线电视入户率100%计算，以居民为基本单位划分分光接点机。

4、市话水平

住宅电话普及率不低于95%；固定电话主线普及率达到65%；移动电话综合普及率达到40%。

5、通讯基站

保留现状通讯基站2处，在村域西部新增1处通讯基站，共3处。基站辐射半径不大于1000米



2.10 设施配套

□ 环卫设施

1、公共厕所

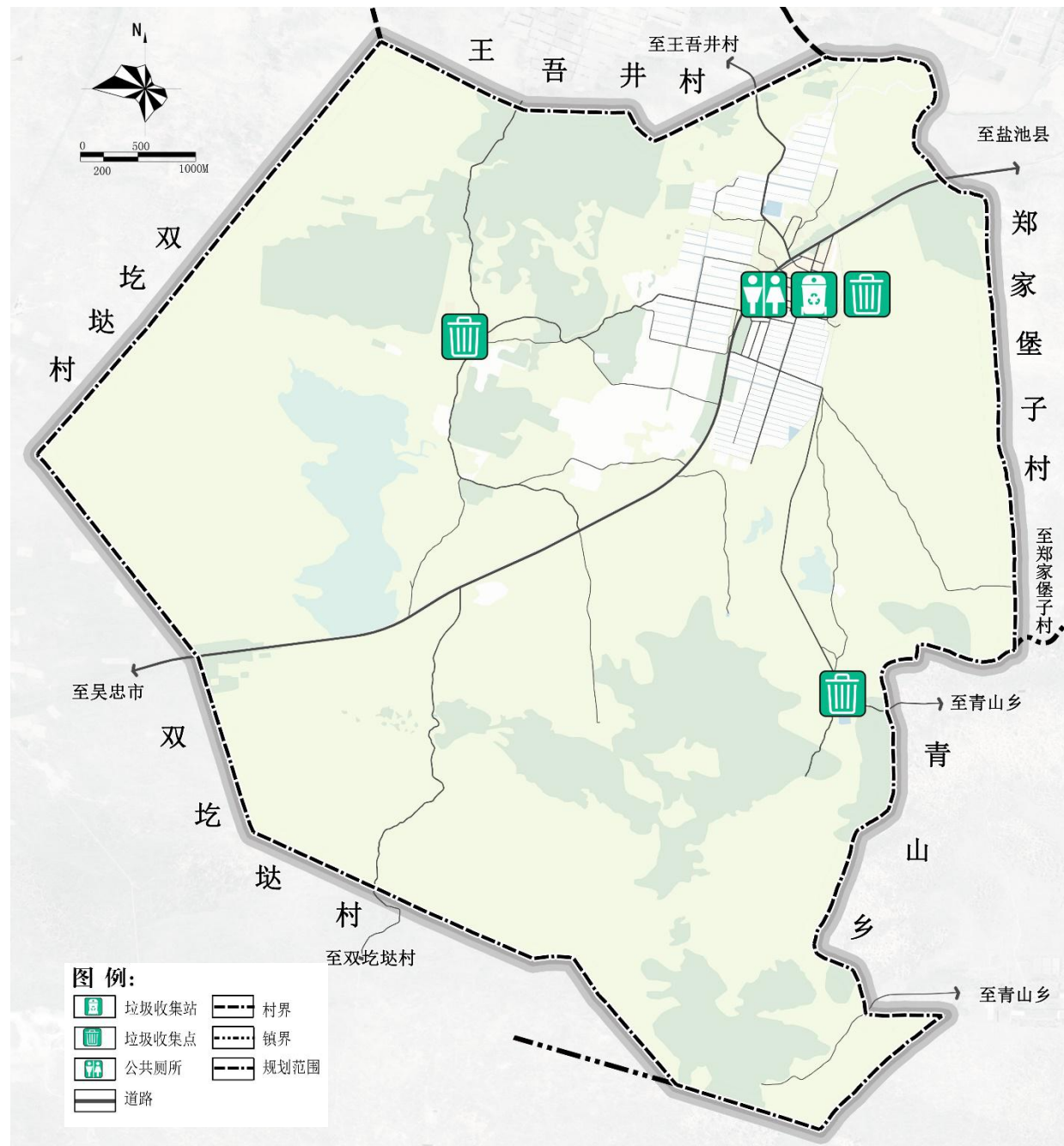
保留现状公共厕所2处。

2、垃圾收集站

规划在居民点布置垃圾收集站1处，服务半径不大于1000米。

3、垃圾收集点

规划设置垃圾收集点服务半径不大于200米，牧场及管理站各设置1处，居民点设置2-3个。





PART 3 村庄规划

3.1 居民点布局规划

3.2 居民点总平面布置

3.3 居民点建筑设计与风貌引导

3.4 居民点人居环境整治

3.5 居民点设施建设





PART 4 实施措施

4.1 近期重点建设项目

4.2 组织保障

