

盐池县青山乡古峰庄村实用性村庄规划（2022-2035年）

YAN CHI XIAN QING SHAN XIANG GU FENG ZHUANG CUN SHI YONG XING CUN ZHUANG GUI HUA



盐池县青山乡人民政府

项目名称：盐池县青山乡古峰庄村 2022 年实用性村庄规划（2022-2035）

委托单位：盐池县青山乡人民政府

编制单位：宁夏空间信息科技有限公司

目 录

第一章 总则	1	第三章 相关规划梳理	23
第一节 规划背景	1	第一节 相关规划的落实和衔接	23
第二节 指导思想	2	第二节 小结：分析和评价	29
第三节 规划依据	2	第四章 村庄分类	30
第四节 规划原则	4	第一节 村庄分类管理	30
第五节 规划范围	5	第二节 村庄规划方向	30
第六节 规划期限	5	第五章 定位目标	32
第二章 现状分析	6	第一节 策略导向	32
第一节 区位分析	6	第二节 村庄定位	32
第二节 现状分析	6	第三节 规划目标	32
第三节 社会经济	7	第四节 功能结构	32
第四节 产业发展	8	第五节 规划规模	34
第五节 村庄规模	9	第六节 控制指标	35
第六节 道路交通	9	第六章 村庄规划	37
第七节 公共服务设施	11	第一节 国土空间总体布局	37
第八节 基础设施	12	第二节 基础设施规划	45
第九节 现状土地利用	16	第三节 公共服务设施规划	51
第十节 院落和建筑特色	19	第四节 产业发展规划	53
第十一节 底图情况	20	第五节 居民点建设规划	57
第十二节 民意调查	21	第六节 国土综合整治与生态修复	62
		第七节 村庄安全与防灾减灾	63

第八节 近期行动计划.....	64
第七章 实施保障.....	69
附表 1 村庄规划指标表.....	70
附表 2 村庄规划用地表.....	71
附表 3 近期重点建设项目表.....	73

第一章 总则

第一节 规划背景

一、国家战略部署

1. 乡村振兴战略

2017年10月，党的十九大报告中提出了乡村振兴战略，同时指出农业、农村、农民问题是关系国计民生的根本性问题，必须始终把解决好“三农”问题作为全党工作的重中之重。2018年9月，中共中央、国务院印发了《乡村振兴战略规划（2018-2022年）》，对实施乡村振兴战略作出阶段性谋划，分别明确至2020年全面建成小康社会，到2022年乡村振兴的制度框架和政策体系初步健全，探索形成一批各具特色的乡村振兴模式和经验，乡村振兴取得阶段性成果，到2035年乡村振兴取得决定性进展，农业农村现代化基本实现，到2050年乡村全面振兴，农业强、农村美、农民富全面实现。

2. 空间规划改革

2019年5月，中共中央、国务院印发的《关于建立国土空间规划体系并监督实施的若干意见》，文件基本明确“五级三类四体系”的国土空间规划体系。村庄规划作为国土空间规划体系中乡村地区的详细规划，是开展国土空间开发保护活动、实施国土空间用途管制、核发乡村建设项目规划许可、进行各项建设等的法定依据。

二、宁夏具体举措

1. 自治区大力实施乡村振兴战略

2018年2月，自治区党委、人民政府印发了《关于实施乡村振兴战略的意见》，指出要全面落实习近平总书记视察宁夏时的重要讲话精神，牢固树立新发展理念，落实高质量发展的要求，紧紧围绕统筹推进“五位一体”总体布局和协调推进“四个全面”

战略布局，坚持把解决好“三农”问题作为重中之重。2018年6月，自治区党委办公厅、人民政府办公厅关于印发《2018年自治区实施乡村振兴战略重点工作清单》，明确从中部干旱带水库工程、农村安全清洁饮用水提升工程、实施农村道路5年建设、质量兴农战略规划、传统文化浸润工程、“三大三强”促脱贫富民行动等58个方面推进乡村振兴战略实施。

2. 宁夏稳步推进黄河流域生态保护和高质量发展先行区建设

2020年6月，习近平总书记在宁夏考察时强调，宁夏要有大局观念和责任担当，更加珍惜黄河，精心呵护黄河，并要求宁夏努力建设黄河流域生态保护和高质量发展先行区。2021年，宁夏出台了《宁夏回族自治区持续优化营商环境更好服务黄河流域生态保护和高质量发展先行区建设若干措施》，由六大部分构成，共80条改革措施。同时要求加快美丽乡村建设，持续开展农村人居环境综合整治，扎实推进农村“厕所革命”、污水治理、垃圾分类，支持建设集中连片美丽宜居示范乡村，建设一批美丽村庄。

3. 相关厅局统筹推进村庄规划

2019年3月21日，自治区党委农办、农业农村厅、自然资源厅、住房城乡建设厅、发展改革委、财政厅联合印发了《统筹推进村庄规划工作实施方案》（宁农（社）发〔2019〕6号）文件，要求全面开展村庄调查、科学确定村庄分类，探索编制实用性村庄规划，形成符合乡村发展实际、农民发展意愿、符合乡村振兴要求的村庄规划。

2019年6月26日，自治区党委农办、自然资源厅、农业农村厅、住房城乡建设厅、生态环境厅、发展和改革委员会、财政厅、林业草原局联合下发《自治区党委农办等8部门关于兴庆区掌政镇镇河村等19个村庄列为“多规合一”实用性村庄规划编制试点的通知》（宁自然资发〔2019〕261号）和《宁夏回族自治区村庄规划编制指南（征求意见稿）》，2021年4月，宁夏回族自治区自然资源厅印发《关于进一步加强和改

进村庄规划工作的指导意见》，整体谋划村庄发展，有序开展村庄规划编制，全面加强村庄规划管理，稳步推动村庄规划实施。2021年5月，宁夏回族自治区自然资源厅印发《关于开展全区成建制移民村村庄规划编制工作的通知》，指出聚焦成建制移民村（包括吊庄移民、扶贫扬黄灌溉工程移民、易地扶贫搬迁试点移民、中部干旱带县内生态移民、“十二五”中南部地区生态移民、“十三五”易地扶贫搬迁6次大规模政策性移民）村庄规划编制，通过2年左右时间的努力，到2022年底，基本实现全区成建制移民村村庄规划全覆盖，形成一批高质量村庄规划编制成果，全区村庄规划“一张图”初步形成，村庄规划助力百万移民致富提升行动作用充分显现。其中，2021年完成116个成建制移民村村庄规划编制，2022年完成47个成建制移民村村庄规划编制。

盐池县青山乡古峰庄村作为宁夏回族自治区实用性村庄规划编制村庄之一，根据《宁夏回族自治区村庄规划编制导则》（试行），结合古峰庄村实际资源禀赋，启动《盐池县青山乡古峰庄村实用性村庄规划（2022-2035年）》编制工作。

第二节 指导思想

以习近平新时代中国特色社会主义思想为指导，全面贯彻党的十九大和十九届二中、三中全会精神，紧紧围绕统筹推进“五位一体”总体布局和协调推进“四个全面”战略布局。深入贯彻习近平总书记关于实施乡村振兴战略的重要指示精神，认真落实自治区第十二次党代会、十二届三次全会精神，加强党对“三农”工作的指导，坚持稳中求进工作总基调，牢固树立和践行新发展理念，落实高质量发展要求，坚定不移走中国特色社会主义乡村振兴之路、按照自治区党委“三大战略”“五个扎实推进”工程部署，坚持农业农村优先发展，按照“产业兴旺，生态宜居、乡风文明、治理有效、生活富裕”的总要求，深入学习浙江实施“千村示范、万村整治”工程经验，实施乡村振兴战

略。以改善农村人居环境、助力脱贫攻坚、保护生态环境、规范农村各项国土空间利用为目标，以国土空间用途管制为抓手，发挥村庄规划的管控与规划引领作用，统筹生态保护、农业生产发展和居民生活用地关系，加强基础设施建设，改善村庄人居环境，构建三生融合的美好发展空间，助力脱贫攻坚，使乡村产业更强、农村环境更美、农民生活更好。奋力开创“三农”工作新局面，为推进乡村振兴战略的实施，建设美丽宜居乡村奠定坚实基础。

第三节 规划依据

一、法律法规

- (1) 《中华人民共和国土地管理法》（2019年修订）；
- (2) 《中华人民共和国城乡规划法》（2019年修正）；
- (3) 《中华人民共和国环境保护法》（2014年修订）；
- (4) 《中华人民共和国森林法》（2019年修订）；
- (5) 《中华人民共和国草原法》（2013年修正）；
- (6) 《中华人民共和国农业法》（2012年修订）；
- (7) 《中华人民共和国农村土地承包法》（2018年修正）；
- (8) 《中华人民共和国文物保护法》（2017年修正）；
- (9) 《基本农田保护条例》（1999年，国务院令257号）；
- (10) 《中华人民共和国土地管理法实施条例》（2014年修正）；
- (11) 《历史文化名城、名镇、名村保护条例》；
- (12) 《宁夏回族自治区土地管理条例》；
- (13) 《宁夏回族自治区生态保护红线管理条例》；
- (14) 《宁夏回族自治区湿地保护条例》；

(15) 《宁夏回族自治区<中华人民共和国文物保护法>办法》；
其他相关法律、法规。

二、技术标准

- (1) 《土地利用现状分类》（GB/T21010-2017）；
- (2) 《第三次全国国土调查技术规程》（TD/T1055-2019）；
- (3) 《第三次全国国土调查工作分类》；
- (4) 《乡（镇）土地利用总体规划制图规范》（TD/T1022-2009）；
- (5) 《村庄整治技术规范》（GB50445-2008）；
- (6) 《村土地利用规划编制技术导则》（2017）；
- (7) 《历史文化名城保护规划规范》（GB/T50357-2018）；
- (8) 《镇规划标准》（GB50188-2007）；
- (9) 《乡村公共服务设施规划标准》（CECS354：2013）；
- (10) 《美丽乡村建设指南》（GB32000-2015）；
- (11) 《镇（乡）域规划导则（试行）》（建村〔2010〕184号）；
- (12) 《村庄整治规划编制办法》（建村〔2013〕188号）；
- (13) 《中华人民共和国消防条例》；
- (14) 《中国地震参数区划图》（GB18306-2015）；
- (15) 《建筑抗震设计规范》（GB50011-2010）；
- (16) 《镇（乡）村给水工程规划规范》（CJJ/T 246-2016）；
- (17) 《宁夏村庄规划编制导则（试行）》（2015）；
- (18) 《宁夏城乡社区公共服务设施配置规划指引（试行）》（宁建（规）发〔2016〕19号）；
- (19) 《宁夏回族自治区村庄分类技术指南（征求意见稿）》；

- (20) 《宁夏回族自治区村庄规划编制指南（试行）》；
 - (21) 《宁夏回族自治区村庄规划用地分类指引（征求意见稿）》；
 - (22) 《宁夏回族自治区村庄规划成果数据库标准（试行）》；
 - (23) 《宁夏回族自治区村庄规划成果审查技术细则（征求意见稿）》；
- 其他标准规范和技术文件。

三、政策文件

- (1) 《中共中央国务院关于实施乡村振兴战略的意见》（中发〔2018〕1号）；
- (2) 《中共中央国务院关于坚持农业农村优先发展做好“三农”工作的若干意见》（中发〔2019〕1号）；
- (3) 《中共中央国务院关于建立国土空间规划体系并监督实施的若干意见》（中发〔2019〕18号）；
- (4) 《中共中央国务院关于建立健全城乡融合发展体制机制和政策体系的意见》；
- (5) 《中共中央办公厅 国务院办公厅关于统筹推进自然资源资产产权制度改革的指导意见》（中办发〔2019〕18号）；
- (6) 《中共中央办公厅国务院办公厅印发关于加强和改进乡村治理的指导意见》；
- (7) 《中央农办农业农村部自然资源部国家发展改革委财政部关于统筹推进村庄规划工作的意见》（农规发〔2019〕1号）；
- (8) 《自然资源部办公厅关于加强村庄规划促进乡村振兴的通知》自然资办发〔2019〕35号）；
- (9) 《国务院办公厅关于防止耕地“非粮化”稳定粮食生产的意见》（国办发〔2020〕44号）；
- (10) 《自治区党委人民政府关于推进脱贫致富战略的实施意见》（宁党发〔2017〕33号）；

- (11) 《自治区党委人民政府关于坚持农业农村优先发展做好“三农”工作的若干意见》（宁党发〔2019〕1号）；
- (12) 《自治区党委人民政府关于实施乡村振兴战略的意见》（宁党发〔2018〕1号）；
- (13) 《自治区党委人民政府关于深入推进农村集体产权制度改革的实施意见》（宁党发〔2018〕14号）；
- (14) 《自治区党委办公厅人民政府办公厅印发<关于加快构建政策体系培育新型农业经营主体的实施意见>的通知》（宁党办〔2018〕21号）；
- (15) 《自治区党委办公厅人民政府办公厅印发<关于完善农村土地所有权承包权经营权分置制度的实施意见>的通知》（宁党办〔2018〕26号）；
- (16) 《自治区党委农办农业农村厅自然资源厅住房城乡建设厅发展改革委财政厅关于印发<统筹推进村庄规划工作实施方案>的通知》（宁农（社）发〔2019〕6号）；
- (17)《自治区党委农办等8部门关于将兴庆区掌政镇镇河村等19个村庄列为“多规合一”实用性村庄规划编制试点的通知》（宁自然资发〔2019〕261号）；
- (18) 《关于推进美丽乡村建设高质量发展的实施意见》（宁政办发〔2020〕13号）；
- (19) 宁夏回族自治区自然资源厅印发《关于进一步加强和改进村庄规划工作的指导意见》（宁自然资发〔2021〕48号）；
- (20) 《自治区财政厅 自然资源厅关于做好移民村村庄规划编制工作经费保障的通知》（宁财（资环）发〔2021〕73号）；
- (21)《自治区自然资源厅关于开展全区成建制移民村村庄规划编制工作的通知》（宁自然资发〔2021〕76号）；

- (22) 《自然资源部办公厅关于规范和统一市县国土空间规划现状基数的通知》（自然资办函〔2021〕907号）；
- (23) 自治区自然资源厅关于印发《宁夏回族自治区市县国土空间规划现状基数转换规则（试行）》的通知；
- 其他重要政策。

四、相关规划

- (1) 《乡村振兴战略规划（2018-2022年）》；
- (2) 《宁夏乡村振兴战略规划（2018-2022年）》；
- (3) 《宁夏农村人居环境整治三年行动实施方案》；
- (4) 《宁夏村庄布局规划（2014—2030）》；
- (5) 《盐池县国土空间规划（2016—2035）》；
- (6) 《盐池县乡村振兴战略规划（2018-2022年）》；
- (7) 《盐池县土地利用总体规划（2006-2020年）》（2016年调整完善版）；
- (8) 《盐池县国民经济和社会发展第十四个五年规划和二〇三五年远景目标纲要》；
- (9) 盐池县第三次国土调查成果数据；
- (10) 盐池县青山乡生态保护红线范围数据；
- (11) 盐池县青山乡自然保护地范围数据；
- (12) 其他相关资料。

第四节 规划原则

一、多规合一，全域管控

坚持战略思维、全局思维、综合思维，通盘考虑土地利用、产业发展、居民点布

局、人居环境整治、生态保护和历史文化遗产，统筹村域空间管控、要素布局、项目计划、实施引导，实现各类规划有机融合，规划范围全域覆盖。

二、底线约束，绿色发展

坚持节约优先、保护优先，保障生态安全和粮食安全，严格落实上位规划管控性要求和约束性指标，优先明确不能进行开发建设的空间范围，优先确定需要保护的各类空间要素，优先挖掘利用存量建设空间，推动形成绿色发展方式和生活方式。

三、因地制宜，彰显特色

坚持以多样化之美，注重地域特色，尊重文化差异，保留村庄特有的农业景观、自然生态景观、乡土文化，把挖掘原生态村居风貌和引入现代元素结合起来，形成特色鲜明、全域秀美、各美其美的乡村风貌。

四、明确方向，突出重点

坚持问题导向和需求导向，做深做实规划调研分析，抓住村庄存在的主要问题，找准制约发展的主要因素，明确村庄发展的主攻方向，提出实现目标的具体措施和方法路径，编制能用、管用、好用的实用性村庄规划。

五、尊重民意，多方参与

坚持以人民为中心的发展思想，着力发挥村民主体作用，强化全过程公众参与，赋予村民更大的决策权，引导村党组织和村民委员会研究审议规划，动员组织乡贤、能人积极参与编制，充分征求专家和部门意见建议，提高规划科学决策水平。

第五节 规划范围

本规划范围为盐池县青山乡古峰庄行政村村域全部国土空间，总面积 72.57 平方公里（采用盐池县第三次全国国土调查成果）。

第六节 规划期限

本村庄规划近期至 2025 年，远期至 2035 年。

第二章 现状分析

第一节 区位分析

一、宏观区位

盐池县，隶属于宁夏回族自治区吴忠市，地处陕、甘、宁、蒙四省（区）交界地带，西与灵武市、同心县连接，北于内蒙古鄂托克前旗相邻，东与陕西省定边县接壤，南与甘肃省环县毗邻，经度 106.51°-107.66°，纬度 37.08°-38.16°。自古就有“西北门户 灵夏肘腋”之称，是宁夏交通的东大门，盐池县南北长 110 公里，东西宽 66 公里，县城距离自治区首府银川市 131 公里，著名宁夏滩羊集中产区，历史上中国农耕民族与游牧民族的交界地带。县府驻花马池镇。

现辖 4 镇 4 乡，总面积 8661 平方公里，总人口 17.1 万人，其中回族 3604 万人，占 2.1%；农村人口 13.71 万人，占 80.18%。县境由东南至西北为广阔的干草原和荒漠草原，以盛产“咸盐、皮毛、甜甘草”著称。县城北、东、西南分布着大小 20 余个天然盐湖，因此得名“盐池”。

二、中观区位

青山乡距盐池县城 35 公里，总面积 622.37 平方千米，北邻盐池县王乐井乡，东靠定边县盐场堡镇，南接大水坑镇，西邻冯记沟乡，所辖青山、猫头梁、郝家台、方山、营盘台、月儿泉、古峰庄等 8 个行政村，乡政府驻侯家河村，全乡经济以农牧业为主。

2021 年 4 月，中共盐池县青山乡委员会被授予“宁夏回族自治区脱贫攻坚先进集体”称号。

三、微观区位

古峰庄村位于青山乡西北，距青山乡 10 公里处，244 国道北侧。全村辖 5 个村

民小组，分别为古峰庄自然村、甘洼山自然村、常山子自然村、龙记湾自然村、糜子滩自然村。

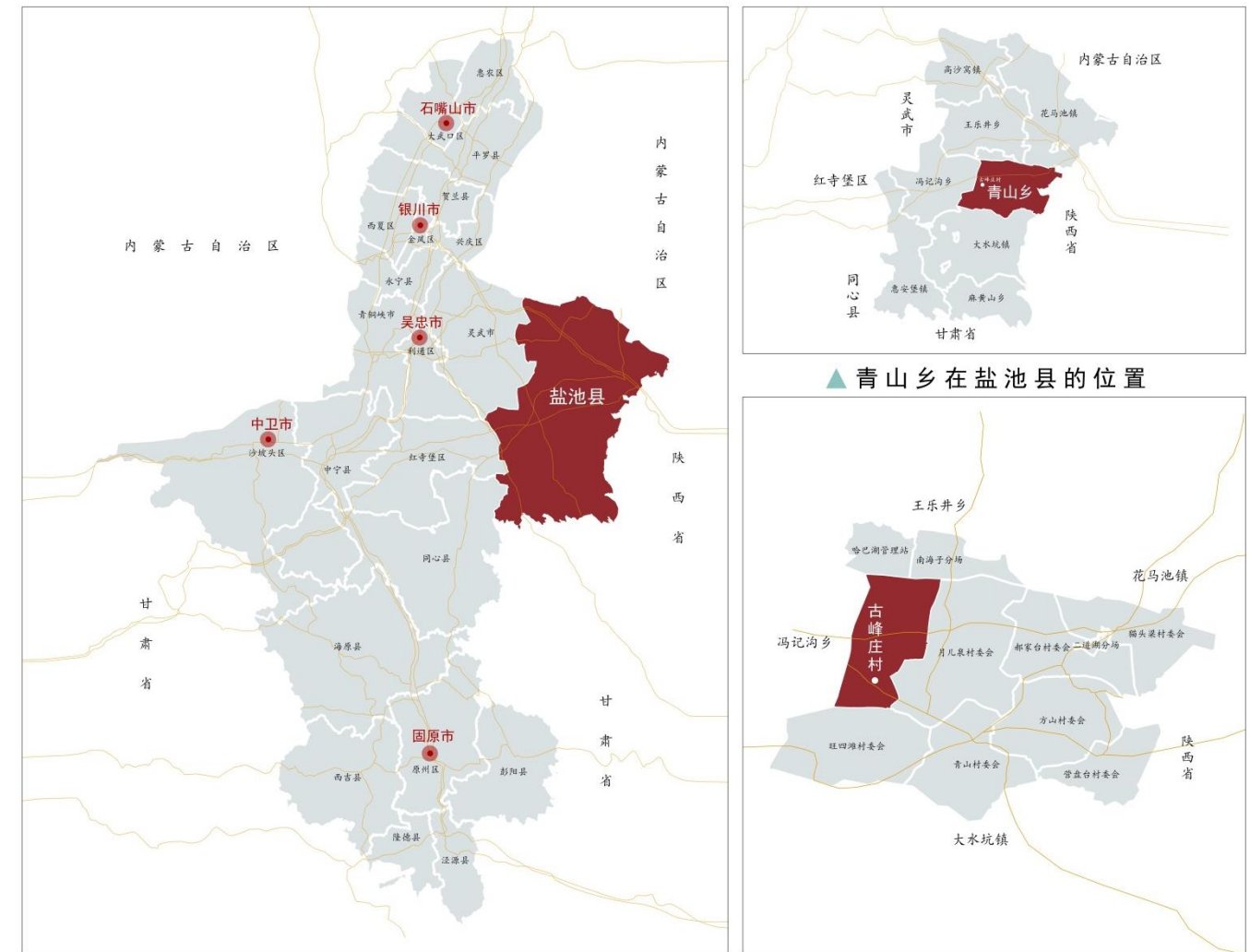


图 2-1 村庄区位图

第二节 现状分析

一、地形地貌

古峰庄村地处青山乡西北，地貌为鄂尔多斯缓坡丘陵区。南北长，东西窄，地势平坦，地势西高东低，南高北低，在东经 107.0494°-107.1199°、北纬 37.5850°-37.6383° 海拔 1451.83-1571.63，相对高差 120 米。

二、气候条件

村庄属典型的大陆性季风气候，干旱少雨，沙大风多，日照充足，蒸发强烈，冬寒长，春暖迟，夏热短，秋凉早，气候变化大，年最高气温 38℃，最低气温-28.5℃无霜期短而多变，年均无霜期 120 天，年降水量 290 毫米左右，而且多集中于秋季。

三、水文条件

古峰庄村干旱少雨、蒸发量大，境内无河流、湖泊等地面水，地下水为苦碱水，不能用于灌溉，水资源较为贫乏。

四、自然资源

古峰庄村自然资源主要以石膏为主，主要土质为灰钙土及沙丘、浮沙。植被种子植物 331 种，分属 57 科 211 属，其中野生植物 48 科 231 种、栽培植物 28 科 100 种。植被稀矮，主要以大莎草、冰草、甘草、花苜蓿、牛枝子、香薷子、地椒子、物冷蒿、猫头刺、老瓜头、猫耳刺、苦豆子、狗尾草、棉蓬、柠条、骆驼蓬。供人们食用植物有发菜、沙葱、苦苦菜、野木耳、红根子等。野生动物有沙鸡、麻雀、紫燕、胡燕、火燕、鹰、猫头鹰、乌鸦、喜鹊、山鸡、野鸡、半鸡、斑鸠、狐、獾、兔、鼠、黄鼠狼、黄蜂、蜻蜓、蜈蚣、蝴蝶、蝎子、铁牛、蛤蟆、蛇、蜗牛等。

五、土壤条件

耕地土质以沙土和沙壤土为主，土层深厚（达 80-120 cm），土质疏松，通水透气，宜耕期长，有机质含量高，适宜各类农作物生长。

六、工程地质

地质以全新统近期湖积和现代风积为主，裸露地表岩层主要以白垩纪为主，其次为第三纪、侏罗纪、三叠纪、奥陶纪和震旦纪。

七、自然灾害

村庄自然灾害主要有主要自然灾害有干旱、大风、冰雹。据县气象局 1954-2000 年

气象观测，46 年间不同程度的干旱达 39 年；主要风向为西北风，近 20 年年均大风 12 天左右，扬沙日数 24.6 天；冰雹天平均每年出现 0.3-1 次，历年冰雹最早出现在 4 月，最晚 10 月。虽然每年降雹次数不多，但集中在农作物生长季节，危害到农作物生长、收获。

八、地震

根据《中国地震动参数区划图》（GB18306-2015）（1:400 万），古峰庄村地震动反应谱特征周期为 0.45s，地震动峰值加速度 0.1g，地震基本烈度为 7 度。

第三节 社会经济

一、人口构成

截至 2020 年底，全村总户数为 641 户，共 1765 人。男 879 人，女 886 人，男女比例接近 1:1。全村共有 5 个自然村，其中古峰庄自然村 172 户 474 人、甘洼山自然村 159 户 427 人、常山子自然村 164 户 439 人、龙记湾自然村 96 户 269 人、糜子滩自然村 50 户 156 人。本村年龄 18 岁以下 370 人，19 岁-40 岁 547 人，41-60 岁 562 人，61-80 岁 229 人，80 岁以上 57 人。

表 2-1 各村民小组人口统计表

村庄	户籍户数	户籍人口	常驻户口	常驻人口
古峰庄	172	474	39	74
甘洼山	159	427	51	92
常山子	164	439	39	84
龙记湾	96	269	27	57
糜子滩	50	156	24	52
合计	641	1765	180	359

常住人口：2021 年常住人口统计花名册

表 2-2 年龄结构统计表

年龄类型	18岁以下	19-40	41-60	61-80	80以上	总人数
人数	370	547	562	229	57	1765
占比	20.96%	30.99%	31.84%	12.97%	3.23%	100.00%

二、经济收入

根据调查数据，古峰庄村人均年收入 13000 元/年、糜子滩村 12000 元/年、龙记湾村 12000 元/年、常山子村 11000 元/年、甘洼山村 12500 元/年。全村农民经济收入以发展牧草、小杂粮种植和滩羊养殖为主，截止 2021 年底全村滩羊养殖户 96 户，共 39754 只，生猪养殖 1 户，100 头。

第四节 产业发展

一、第一产业

1. 养殖业

规划区养殖业分为农户散养及规模养殖两种。截止 2021 年全村存栏基础母羊 14953 只、二毛糕羊 5966 只、育肥羊 15207 只、种公羊 392 只、其他绵羊 423 只、山羊 2813 只，合计 39754 只。龙记湾自然村规模养殖户 1 户面积 12.39 亩，主要以饲养滩羊。常山子自然村规模养殖户 2 户面积 13.56 亩、13.62 亩，主要以饲养滩羊。甘洼山自然村规模养殖户 3 户面积 9.86、3.45 亩、7.78 亩，主要以饲养滩羊主。古峰庄自然村规模养殖户 1 户面积 14.11 亩，主要以饲养滩羊主。糜子滩自然村规模养殖户 2 户面积 11.62 亩、3.39 亩，主要以饲养滩羊主。

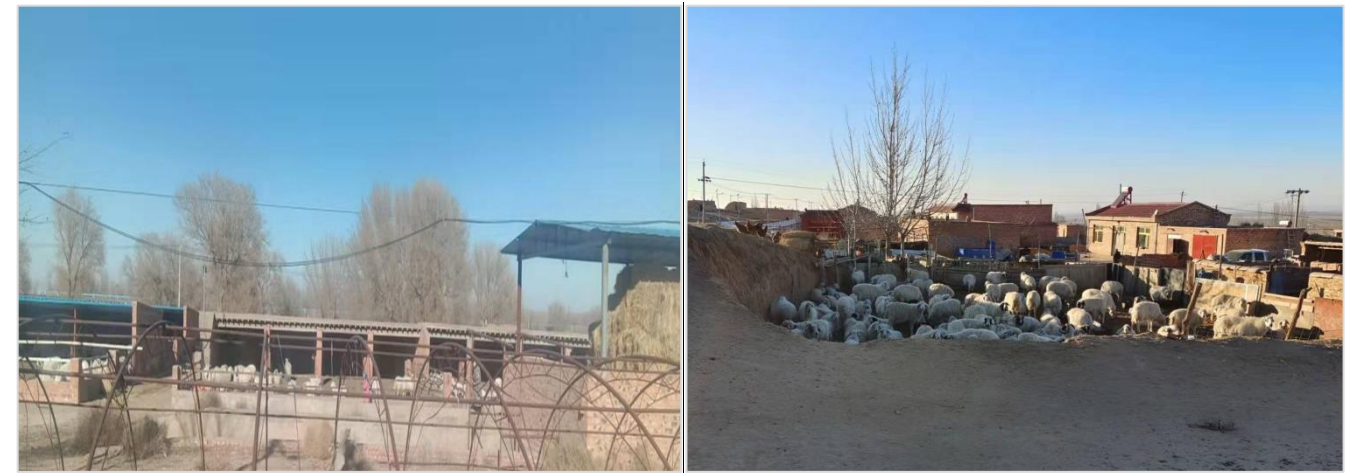


图 2-2 村庄养殖业

2. 种植业

农作物种植主要以小杂粮为主，以玉米、荞麦、谷子、土豆、经果林。全域现有耕地 17563.36 亩（旱地 13734.36 亩，水浇地 3829.00 亩），退耕还林 6124 亩，草原 76720 亩，果园 213.56 亩。古峰庄村种植玉米、杂粮面积 4800 亩、糜子滩村种植玉米、杂粮面积 2000 亩、龙记湾村种植玉米、杂粮面积 1800 亩、常山子村种植玉米、杂粮面积 3600 亩、甘洼山村种植玉米、杂粮面积 4200 亩。



图 2-3 村庄种植业

二、第二产业

古峰庄村域内拥有丰富的石油和石膏矿产资源优势，近几年村委会积极搭建平台，

优化环境，输出劳务，运输经营，有效将资源优势转化为经济优势。

截止目前，石油、石膏开发为当地群众带来直接经济收入达 200 多万元，人均增加收入达 1700 元左右，矿产资源优势和地理位置优势明显增强，主要为国华（宁夏）新能源有限公司和中石油长庆油田分公司开发区域。

三、第三产业

村内现状有 6 家商店，年收入约 30 万元；古峰庄村现发展壮大村集体来源主要依靠土地股份合作社和饲草料加工厂运营。

第五节 村庄规模

一、人口规模

古峰庄村全村辖古峰庄、甘洼山等 5 个自然村，总户数 641 户 1765 人，其中建档立卡户 151 户 514 人、常住户 179 户 355 人。有耕地 13969.05 亩（其中扬黄水浇地 2970 亩、节水滴灌 1300 亩），人均耕地 7.91 亩，草原面积 46724 亩。村民收入主要以发展牧草、小杂粮种植和滩羊养殖等特色种养业为主。

二、用地规模

依据盐池县第三次国土调查成果数据分析，村庄耕地 931.27 公顷，园地 1.7 公顷，林地 1316.53 公顷，草地 4725.78 公顷，农业设施建设用地 50.8 公顷，居住用地 25.62 公顷，公共管理与公共服务用地 0.71 公顷，工矿用地 17.87 公顷，交通运输用地 52.42 公顷，公用设施用地 19.27 公顷，绿地与开敞空间用地 0.06 公顷，特殊用地 1.2 公顷，陆地水域 34.85 公顷，其他土地 79.05 公顷。草地用地规模最大，占村域面积的 65.12%，公共管理与公共服务用地面积最小。

表 2-3 土地利用现状表

单位：公顷

地类名称	面积	占比
耕地	931.27	12.83%
园地	1.7	0.02%
林地	1316.53	18.14%
草地	4725.78	65.12%
农业设施建设用地	50.8	0.70%
居住用地	25.62	0.35%
公共管理与公共服务用地	0.71	0.01%
工矿用地	17.87	0.25%
交通运输用地	52.42	0.72%
公用设施用地	19.27	0.27%
绿地与开敞空间用地	0.06	0.00%
特殊用地	1.2	0.02%
陆地水域	34.85	0.48%
其他土地	79.05	1.09%
合计	7257.13	100.00%

第六节 道路交通

一、对外交通

村内对外交通有国道 244 和定武高速，规划区交通设施较为齐全，国道 244 横穿村子东西，途经糜子滩自然村、古峰庄自然村，古峰庄村范围内长度 6.0 千米，路基宽 10 米，路面宽 8.5 米，是三级沥青公路。

定武高速横穿规划区东西，将规划区分为南北两部分，途经常山子自然村、甘洼山自然村，村范围内长度 7.1 千米，路基宽 65 米，路面宽 21 米，排水设施齐全，有高速安全隔离网。



图 2-4 国道 244

二、内部交通

1. 村庄主干路

古峰庄村至古峰庄村柏油路，长度 2.7 千米，路基宽 6.6 米，路面 5 米，局部有排水沟。古峰庄村至糜子滩自然村水泥路，长度 2.8 千米，路基宽 5.5 米，路面宽 4 米，部分有排水沟。

糜子滩自然村至国道 244，长度 1.5 千米，路基宽 6 米，路面宽 4 米，无排水设施。常山子自然村至国道 244，过龙记湾自然村水泥路 3.7 千米，路基宽 6 米，路面宽 4.5 米，部分有排水沟。常山子自然村至甘洼山自然村为水泥路，路基宽度 5.5 米，路面宽度 4 米，长度 5.4 千米，有排水沟，无错车道。

古峰庄自然村至甘洼山自然村路为水泥路，路基宽度 5.5 米，路面宽度 4 米，长度 5.4 千米，有排水沟，有错车道。



图 2-5 村内干路现状

2. 村庄次干道

常山子自然村次干道 1.9 千米，路基宽 5 米，路面宽 3 米。



图 2-6 村庄次干道

3. 村庄巷道

龙记湾自然村巷道 3.1 千米，路基宽 5 米，路面宽 3 米。巷道硬化 665 m²，入户路硬化 1407 m²。（配有路灯 36 盏，为 2018 年实施的青山乡龙记湾美丽村庄项目）常山子自然村巷道 0.9 千米，路基宽 5 米，路面宽 3 米。甘洼山自然村巷道 1.7 千米，

路基宽5米，路面宽3米。古峰庄自然村巷道1.8千米，路基宽5米，路面宽3米。



图 2-7 村内巷道现状

第七节 公共服务设施

一、公共管理

古峰庄村公共管理设施主要位于古峰庄村和常山子村，集合了警务室、图书室、便民服务中心、文化活动室等职能部门。古峰庄村公共管理设施总建筑面积为482.13平方米，常山子村公共管理设施260.12平方米。



图 2-8 村委会及村史馆

二、教育设施

古峰庄村建有九年制义务教育阶段学校一座，目前已拆除。

三、医疗设施

古峰庄村现有两个村医，仅满足村民日常买药需求，占地面积为95.08平方米，位于古峰庄村，从业医生2人，全村建档立卡户家庭医生签约全覆盖，卫生室配齐日常药品120多种，设施设备若干，对全村群众进行了签约管理服务，基本满足群众就医需求。2020年基本医疗保险全覆盖，实现基本医疗有保障。



图 2-9 古峰庄村卫生室

四、文化体育

古峰庄村配套三个文化健身广场，位于古峰庄村、龙记湾村、常山子村，分别占地面积为1893.35平方米、1294.77平方米、1752.08平方米，均配备了活动广场，凉亭、篮球场、乒乓球桌、长椅、健身器材、路灯等，为村民提供健身休闲娱乐的场地，也是村集体活动的主要举办场地。

第八节 基础设施

一、给水排水

1. 给水

（1）供水水源

辖区供水水源为太阳山丁记掌三泵站和龙记湾蓄水池，分两条主线供全乡居民用水和工业。建有蓄水池 6 座总容量 3600 方，青山蓄水池 2000 方，工业园区蓄水池 300 方，东梁蓄水池 280 方，刘记窑头蓄水池 150 方，牛寨子蓄水池 280 方，后台蓄水池 280 方，尖山湾蓄水池 80 方，泵站 5 座：青山蓄水池泵站，月儿泉泵站（前池 50 方），刘记窑头泵站，牛寨子泵站，青山加压泵站，减压池 3 座：郝记台减压池 80 方，海子塘减压池 50 方，方山减压池 50 方，配套机泵设备 15 套（分别为青山蓄水池管道泵 5 套，刘记窑头 1 套管道泵，月儿泉 2 套管道泵，东梁管道泵 1 套，牛寨子管道泵 2 套，石山沟管道泵 1 套，南马坊潜水泵 1 套，加压泵站管道泵 2 套），全部配有自动化远控系统及摄像监控系统。输水管道总长 264.485Km，共有阀井 1249 座。其中供水主线长度 75.125Km，主线阀井 125 个；供水支线长度 189.36Km，支线阀井 1124 座，（其中：主控阀门井 145 座，居民表井 843 座，排气井 53 座，排泥井 36 座，总表井 47 座）。最大管径为 PVC DN180mm，最小管径为 DN40mm。材质分别为 PVC 管和 PE 管。

（2）供水路径

古峰庄村供水为丁记掌三泵站 1000m³，输送至龙记湾蓄水池 2000m³，再由龙记湾蓄水池往各个自然村供水。



图 2-10 文化广场

五、商业服务业

古峰庄村有小型商店，占地面积为 95.65 平方米，位于古峰庄村。



图 2-11 村内给水设施

2.排水

规划区排污设施不完善，道路两侧均设排水边沟，由于冬季风沙大致使道路两侧排水沟有沙子堵塞，在未及时清理的情况下遇到夏季集中降雨期村内排水受到限制。龙记湾自然村在 2018 年实施了美丽村庄项目建设，建设了 300 平方米的排水边沟。改厕 60 户，很大程度上改善了农村生活排污。



图 2-12 村内排水设施

二、电力电信

1.供电

规划区居民电力电信设施均全面覆盖，能够满足居民需求。电力设施均采用地面

载杆拉网式传输；电力杆布设采取就近输送电力的原则，高压线路沿主干道路两侧布设，村庄内部沿道路一侧布设，整体布局整齐有序；居民点用电以 220V 用电为主，通电率为 100%，保证了农户生产生活用电。



图 2-13 电力设施现状情况

2.通信

规划区有线通信和无线通信已实现光纤有线宽带全覆盖，光纤、宽带通过镇区主干线接入村庄内部，通过沿居民区主干道路、巷道立杆布线，再通过交接箱分支接入用户。



图 2-14 通信设施现状情况

三、燃气供暖

规划区内无集中供热设施，供暖设施主要依靠煤炉以及火炕供热，个别居民家中设有小型锅炉，村民生活主要依靠柴火、煤炭和电能等，普遍使用太阳能热水器加热用水。

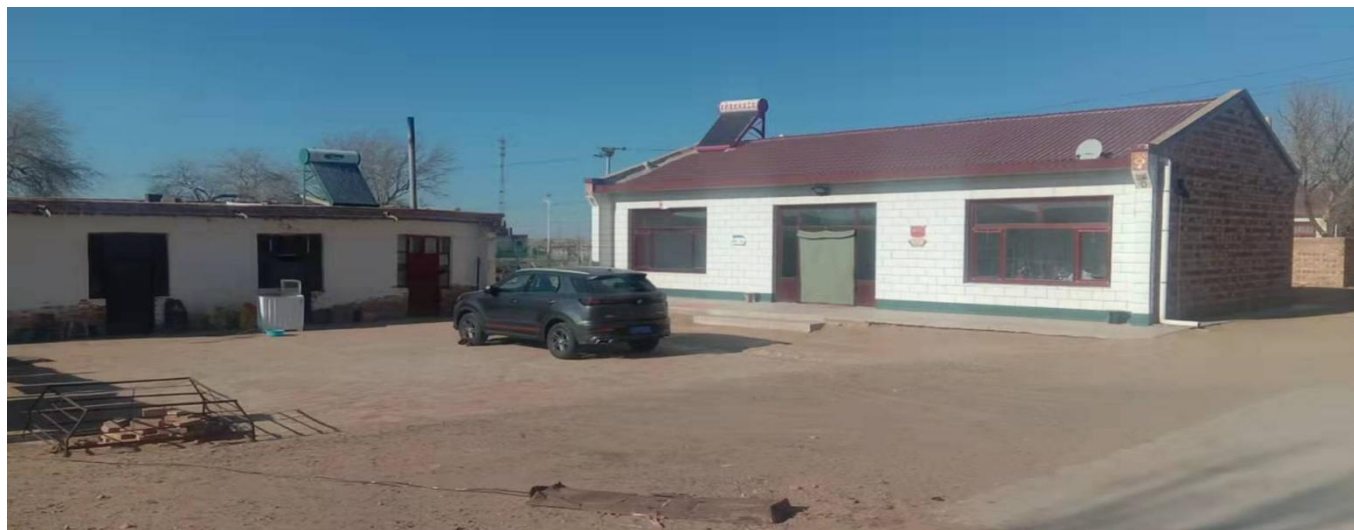


图 2-15 村庄燃气供暖设施

四、环卫设施

1. 垃圾箱

规划区环卫设施较为完善，村庄主干道入口、内部道路交叉口以及各自然村组均分散设有可移动垃圾桶，各自然村设有集中垃圾池，但由于村内垃圾车数量少，垃圾清运不及时。存在垃圾箱满无法及时清理。



图 2-16 垃圾处理设施情况

2. 厕所

规划区有一小型公厕，仅服务村委会周边居民，位于古峰庄村，占地 35.45 平方米。



图 2-17 厕所情况

五、农田水利

规划区 2010 年-2012 年实行扬黄人畜饮水工程，城西二支干渠横穿规划区东西，经过龙记湾自然村、常山子自然村、甘洼山自然村，规划区内长度 8.1 千米。龙记湾自然村蓄水池 2 座，（其中 1 座为容积 0.8 万 m^3 为 2018 年实施的节水灌溉项目）面积为 6885.53 平方米、3731.55 平方米（配有泵站 320.23 平方米、过滤房 59.42 平方米）。常山子自然村蓄水池 1 座，（容积 1.4 万 m^3 呈倒棱台状，内坡防护采用卵石结构，其下铺设复合土工膜。池底防护从上至下依次铺设覆土层和复合土工膜，2018 年实施的高效节水灌溉工程）面积 6549.79 平方米（配有过滤房 66.5 平方米）。甘洼山自然村蓄水池 2 座，面积为 2648.16 平方米（容积为 6000 m^3 ）、4735.05 平方米（容积为 0.8 万 m^3 ，配有过滤房 66.50 平方米，2018 年实施的高效节水灌溉工程）。古峰庄自然村蓄水池 2 座，面积为 10768.88 平方米（容积为 2 万 m^3 ，配有泵站 174.98 平方米）、582.66 平方米（容积为 1000 m^3 ）。



图 2-18 农田水利情况

第九节 现状土地利用

一、土地利用现状

根据全国第三次国土调查成果数据，按照《第三次全国国土调查工作分类》统计，古峰庄村总面积为 7257.13 公顷，其中耕地面积为 931.27 公顷，占村庄总面积 12.83%，园地 1.7 公顷，占村庄总面积 0.02%，林地 1316.53 公顷，占村庄总面积 18.14%，草地 4725.78 公顷，占村庄总面积 65.12%，农业设施建设用地 50.8 公顷，占村庄总面积 0.7%，居住用地 25.62 公顷，占村庄总面积 0.35%，公共管理与公共服务用地 0.71 公顷，占村庄总面积 0.01%，工矿用地 17.87 公顷，占村庄总面积 0.25%，交通运输用地 52.42 公顷，占村庄总面积 0.72%，公用设施用地 19.27 公顷，占村庄总面积 0.27%，绿地与开敞空间用地 0.06 公顷，占村庄总面积 0.00%，特殊用地 1.2 公顷，占村庄总面积 0.02%，陆地水域 34.85 公顷，占村庄总面积 0.48%，其他土地 79.05 公顷，占村庄总面积 1.09%。

表 2-4 国土空间现状用地汇总表

一级类		二级类		三级类		面积 (公顷)	比例 (%)
代码	名称	代码	名称	代码	名称		
01	耕地	0102	水浇地			222.74	3.07
		0103	旱地			708.53	9.76
		小计				931.27	12.83
02	园地	0201	果园			1.70	0.02
		小计				1.70	0.02
03	林地	0301	乔木林地			32.85	0.45
		0303	灌木林地			1276.78	17.59
		6.9	其他林地			6.90	0.10
		小计				1316.53	18.14
04	草地	0401	天然牧草地			4678.10	64.46
		0402	人工牧草地			5.00	0.07
		0403	其他草地			42.68	0.59
		小计				4725.78	65.12
06	农业设施建设用地	0601	乡村道路用地	060101	村道用地	35.24	0.49
				060102	村庄内部道路用地	0.64	0.01
				小计		35.88	0.49

一级类		二级类		三级类		面积 (公顷)	比例 (%)
代码	名称	代码	名称	代码	名称		
		0603	畜禽养殖设施建设用地			14.92	0.21
		小计				50.80	0.70
07	居住用地	0703	农村宅基地	070301	一类农村宅基地	25.12	0.35
		0704	农村社区服务设施用地			0.50	0.01
		小计				25.62	0.35
08	公共管理与公共服务用地	0801	机关团体用地			0.49	0.01
		0804	教育用地	080403	中小学用地	0.22	0.00
		小计				0.71	0.01
10	工矿用地	1001	工业用地			4.91	0.07
		1002	采矿用地			12.96	0.18
		小计				17.87	0.25
12	交通运输用地	1202	公路用地			52.42	0.72
		小计				52.42	0.72
13	公用设施用地	1301	供水用地			0.26	0.00
		1303	供电用地			0.67	0.01
		1306	通信用地			0.01	0.00
		1311	干渠			18.17	0.25
		1312	水工设施用地			0.13	0.00
		1313	其他公用设施用地			0.03	0.00
		小计				19.27	0.27
14	绿地与开敞空间用地	1403	广场用地			0.06	0.00
		小计				0.06	0.00
15	特殊用地	1503	宗教用地			0.11	0.00
		1506	殡葬用地			1.09	0.02
		小计				1.20	0.02
17	陆地水域	1704	坑塘水面			10.08	0.14

一级类		二级类		三级类		面积 (公顷)	比例 (%)
代码	名称	代码	名称	代码	名称		
		1705	沟渠			24.77	0.34
		小计				34.85	0.48
23	其他土地	2303	田间道			23.88	0.33
		2304	盐碱地			43.75	0.60
		2306	裸土地			11.42	0.16
		小计				79.05	1.09
土地总面积						7257.13	100.00

二、土地权属现状

古峰庄村土地权属有国有土地使用权、集体土地所有权，其中国有土地所有权用地面积为 76.36 公顷，占土地总面积的 1.05%，权属单位主要有国华（宁夏）新能源有限公司、宁夏公路管理局、青山乡人民政府、盐环定管理处、中石油长庆油田分公司；集体土地所有权 7180.77 公顷，占土地总面积的 98.95%，权属单位为古峰庄村委会。

表 2-5 全国第三次土地调查成果数据

单位：公顷

权属性质	面积（公顷）	占比（%）
国有土地使用权（20）	76.36	1.05%
集体土地所有权（30）	7180.77	98.95%
总计	7257.13	100.00%

第十节 院落和建筑特色

一、建筑质量

古峰庄村自然村建筑年代各有不同。根据房屋危险状况评定标准，全村建筑质量等级 A 级为 175 个，占比为 68.9%，建筑质量等级 B 级 63 个，占比为 24.8%，建筑质量等级 C 级 15 个，占比为 5.9%。其中古峰庄村建筑质量等级 A 级 41 个，占比为 70.69%，甘洼山村建筑质量等级 A 级 34 个，占比为 68.00%，常山子村建筑质量等级 A 级 34 个，占比为 63.08%，龙记湾村建筑质量等级 A 级 40 个，占比为 81.63%，糜子滩村建筑质量等级 A 级 19 个，占比为 68.9%。

表 2-6 建筑质量等级

村庄	A 级	B 级	C 级	D 级	合计
古峰庄	41	15	2		58
甘洼山	34	13	3		50
常山子	41	17	6	1	65
龙记湾	40	6	3		49
糜子滩	19	12	1		32
合计	175	63	15	1	254
占比	68.90%	24.80%	5.91%	0.39%	100.00%

建筑质量较好：主要为近几年村民自建房屋，砖木结构，房屋质量较好，但风格不统一，规划期内仅对建筑外立面进行统一风貌指引，质量较好的建筑占比为 27%；

建筑质量一般：古峰庄村其余自然村多年前建设的房屋，砖木结构，因缺乏维护，部分建筑局部有破损，整体呈现出老旧状态，规划期内对房屋进行加固维修、外立面整饰等，质量一般的建筑占比为 66%；

建筑质量差：为古峰庄村院落养殖棚、储物间等简棚和其余自然村年久失修的土坯房，规划期内对土坯房和院落内养殖棚建议有序拆除，储物间等简棚进行改造整治，质量差建筑占比为 17%。



图 2-19 建筑质量较好房屋

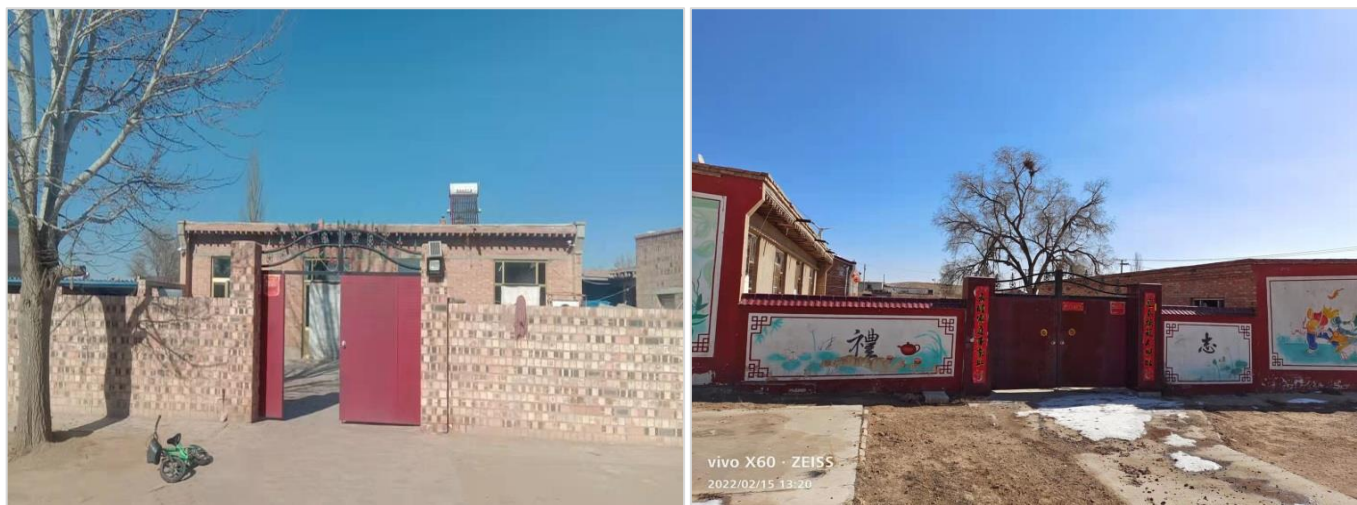


图 2-20 建筑质量一般房屋

二、院落形式

建筑院落形式：村庄院落大多为传统三合院形式和单边独院式。其中：（1）传统的三合院形式，简化了四合院的建筑构成，院落格局相对比较完整。受建筑空间尺度影响，院落景观相对单一；（2）单边独院式，整体院落格局相对传统独院式进一步简化，形成了 L 形的建筑布局，营造出相对面积比较大的庭院院落，为村民提供更多的室外活动空间。

三、建筑风貌

古峰庄村以现代建筑风格为主。房屋以裸露的红砖墙和红瓦屋顶为主，近期建设

的房屋以红瓦白瓷砖墙为主。养殖棚、储物间多以蓝色彩钢顶、裸露红砖墙为主。整体而言，建筑风格为现代建筑风格，色彩引导为红顶白墙，建筑层数以一层为主。

其余自然村建筑风格主要为现代建筑风格和土坯房，近期建设房屋红砖墙和红瓦顶为主，养殖棚、储物间多以蓝色彩钢顶、裸露红砖墙为主。整体而言，建筑未做统一规划，建筑立面、布局混乱。



图 2-21 建筑风貌

四、建筑材料

墙体基本为普通烧结红色砖堆砌自然墙面，屋顶材质主要为红色瓦屋面形式，围墙材质大部分采用墙体建材红砖进行堆砌。大门：入户大门材质基本上为铁艺门，入户大门与院前平齐和嵌在其中。

第十一节 底图情况

根据《宁夏回族自治区村庄规划编制导则》要求，结合古峰庄村实际情况，采用 CGCS2000 国家大地坐标系，1985 国家高程基准。以盐池县第三次国土调查数据、实测 1:500 地形图、正射影像图为基础，以地籍调查数据、农村土地承包经营权确权登记发证数据、农村宅基地确权登记发证数据及地理国情监测、地质环境、林草、矿产等现有专项自然资源调查为补充，对数据进行地类转换、细化、边界修正、现状地物

图斑化，形成工作底图。

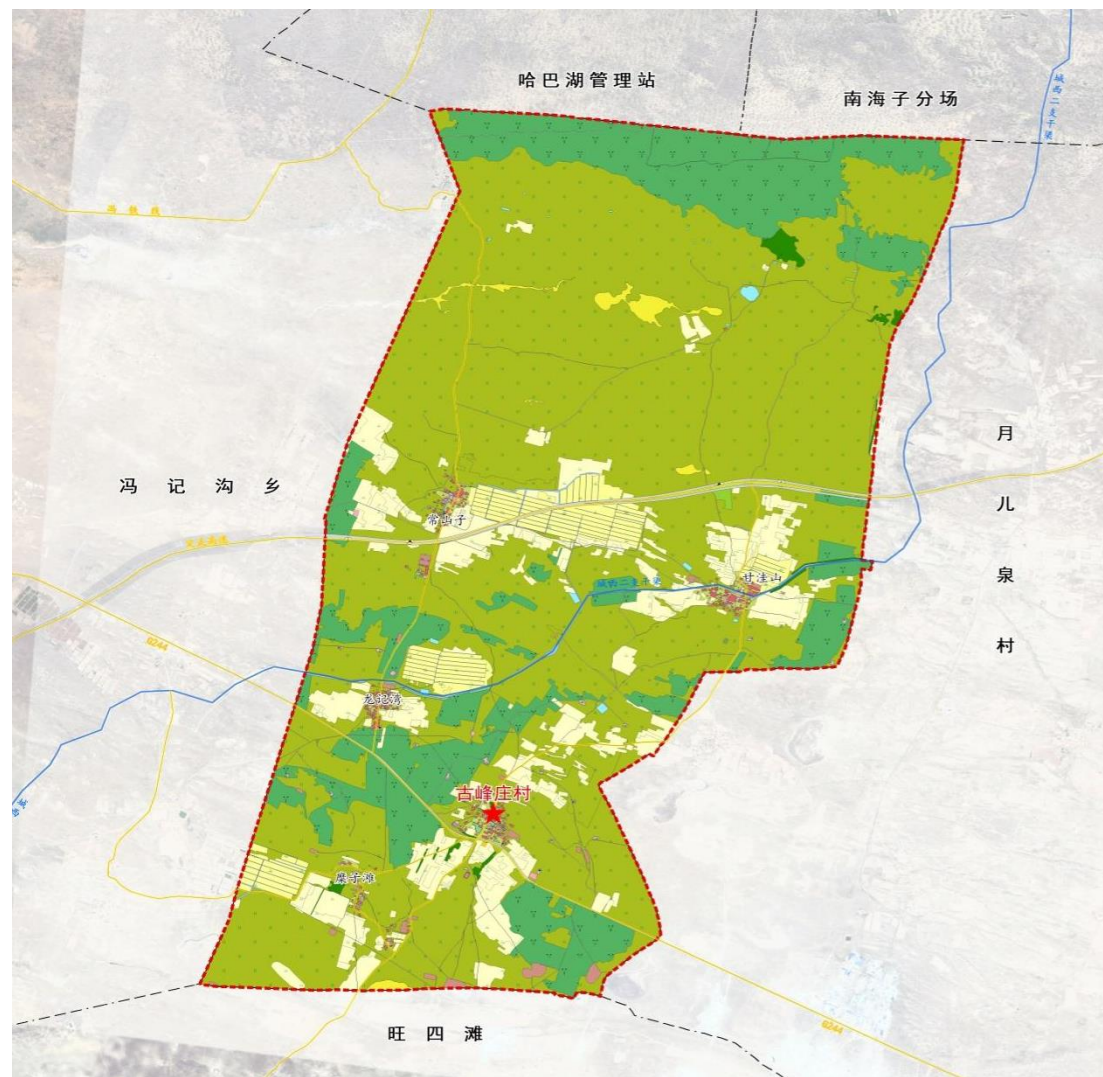


图 2-22 调研底图（三调）



图 2-23 调研底图（影像图）

第十二节 民意调查

一、民意调查摸底方式

本次规划通过现场踏勘、问卷调查、入户访谈、村组座谈、文献阅览、资料整理六大调研方式，涉及村民访谈、村委会访谈、乡镇领导座谈、资料查阅等实际踏勘方式，对古峰庄村现状房屋、经济、产业、收入、生活方式和对未来村庄发展的设想全面而深入的了解。

本次调研问卷设计遵循以下原则：

目的明确性原则：本次问卷调查的目的是了解村庄现状基础情况，因此，分别针对人口、经济、建筑、公共设施、基础设施、生活环境、村庄特色、产业特色，以及村民对村庄的建设意愿等重点内容设计本次的调查问卷；

题量适当性原则：借鉴以往的问卷设计经验，对重点问题设计适量的题目数量，强调重点和适当扩展，方便村民填写问卷；

调查对象明确性原则：坚持从村民的角度出发，充分考虑村民的建设发展意愿与诉求，确保以村民为主体开展问卷调查；

语言理解一致性原则：语言简洁明了，方便村民理解，对于教育水平不高的村民，调查员现场辅助讲解，以便收集到村民最真实、准确的想法。

本次调查问卷共发放 144 份，回收问卷 138 份，有效问卷 138 份。五个村民小组均有参与问卷调查。



图 2-24 村庄调研情况

二、问卷调查内容分析

1、村庄牲畜棚设施陈旧，需整合现有零散及闲置土地，为村内畜禽养殖设施提供用地；

2、古峰庄村内无任何排污设施，无污水处理设施，生活污水与雨水混合排放；

3、规划区内零散养殖影响周边居民生活及生态环境；

4、糜子滩自然村、甘洼山自然村、龙记湾自然村、常山子自然村、古峰庄自然村，照明设施不齐全；

5、古峰庄村现有养殖园区规模及储草场无法满足村民养殖发展需求，养殖园区无明确位置划分，存储散乱，影响利用率；

6、规划区内巷道两侧绿化带植被稀少，裸露土地较多，需改善绿化带植被覆盖率，部分道路排水设施不足，需要增加排水沟渠。

7、村内宅前屋后乱堆乱放现象严重，景观绿植较少，裸露土地较多，遇到雨季存在水土流失问题，需改善绿化带植被覆盖率，增加护坡，建设实用性围墙。

第三章 相关规划梳理

第一节 相关规划的落实和衔接

一、相关政策研究

1. 乡村振兴战略

《国务院关于促进乡村产业振兴的指导意见》（国发〔2019〕12号）提出：要突出优势特色，全面落实永久基本农田特殊保护制度，加强高标准农田建设，加强生猪等畜禽产能建设，做强现代种植业；加强地方品种种质资源保护和开发，推进特色农产品基地建设，促进乡村特色文化产业发展，做精乡土特色产业；加强农产品物流骨干网络和冷链物流体系建设，提升农产品加工流通业；实施休闲农业和乡村旅游精品工程，优化乡村休闲旅游业；支持供销、邮政、农民合作社等开展农资供应、土地托管、代耕代种等农业生产性服务业，发展乡村信息产业。

《自治区人民政府关于推进农业高质量发展促进乡村产业振兴的实施意见》（宁政发〔2020〕1号）提出：要坚持“一特三高”现代农业发展方向，以提高发展质量和效益为中心，以优质粮食、枸杞、草畜、瓜菜、酿酒葡萄“五大特色优势产业”为重点，调优种养结构、调强加工能力、调大经营规模、调长产业链条，统筹推进布局区域化、经营规模化、生产标准化、发展产业化，着力促进产业化和品牌化深度融合，做大做强农业品牌，扩大市场占有率，努力实现“卖原料”向“卖产品”、小产业向全链条、创品牌向创标准转变。

3. 农村土地改革

（1）耕地占补平衡制度

耕地占补平衡是指《中华人民共和国土地管理法》规定的国家实行占用耕地补偿制度，非农建设经批准占用耕地要按照“占多少，补多少”的原则，补充数量和质量相

当的耕地。耕地占补平衡制度是坚守 18 亿亩耕地红线的重要举措。耕地占补平衡主要通过土地整治工程的实施，采取耕作层剥离和移土培肥技术，对田、水、路、林、村进行综合治理，使新补充与被占用的耕地数量、质量相匹配。耕地占补平衡在数量上严格按照“占一补一”原则，质量上严格按照“占优补优”原则，对于确因自然条件无法达到被占用耕地质量的，实行数量、质量按等级折算，通过增加一定的面积，达到占补耕地的产能综合平衡。

（2）宅基地管理制度

《中华人民共和国土地管理法修正案》规定：农村村民一户只能拥有一处宅基地，其宅基地的面积不得超过省、自治区、直辖市规定的标准。农村村民建住宅，应当符合乡（镇）土地利用总体规划、村庄规划，不得占用永久基本农田，并尽量使用原有的宅基地和村内空闲地。编制乡（镇）土地利用总体规划、村庄规划应当统筹并合理安排宅基地用地，改善农村村民居住环境和条件。农村村民出卖、出租、赠与住宅后，再申请宅基地的，不予批准。国家允许进城落户的农村村民依法自愿有偿退出宅基地，鼓励农村集体经济组织及其成员盘活利用闲置宅基地和闲置住宅。

2018 年中央一号文件—《中共中央、国务院关于实施乡村振兴战略的意见》提出：探索宅基地所有权、资格权、使用权“三权分置”，落实宅基地集体所有权，保障宅基地农户资格权和农民房屋财产权，适度放活宅基地和农民房屋使用权。宅基地“三权分置”改革，是从制度上解决如何在坚持公有制的前提下、保障村民住宅用地福利的基础上，放活宅基地使用权的问题。

（3）土地托管

《关于深入推进农业供给侧结构性改革加快培育农业农村发展新动能的若干意见》提出：《意见》第一部分第 6 条指出：积极发展适度规模经营。大力培育新型农业经营主体和服务主体，通过经营权流转、股份合作、代耕代种、土地托管等多种方

式，加快发展土地流转型、服务带动型等多种形式规模经营。《意见》第六部分第 30 条指出：深化农村集体产权制度改革。落实农村土地集体所有权、农户承包权、土地经营权“三权分置”办法。从实际出发探索发展集体经济有效途径，鼓励地方开展资源变资产、资金变股金、农民变股东等改革，增强集体经济发展活力和实力。

2021 年中央 1 号文《中共中央国务院关于全面推进乡村振兴加快农业农村现代化的意见》提出：坚持农村土地农民集体所有制不动摇，坚持家庭承包经营基础性地位不动摇，有序开展第二轮土地承包到期后再延长 30 年试点，积极探索实施农村集体经营性建设用地入市制度。完善盘活农村存量建设用地政策，实行负面清单管理，优先保障乡村产业发展、乡村建设用地。

二、相关规划落实

1. 《盐池县城市总体规划（2010-2030 年）》

县域产业空间布局：坚持“一核两片五功能区”的发展形态，不断调整完善，以县城为中心，建设宁夏东大门现代服务业核心区，以南北生态农业片区为依托，发展相应的农产品加工、农产品专业市场、生态旅游等产业，逐步形成基于“五大功能区”为主导的产业空间布局。

青山乡位于产业空间布局的五区中的建材产业加工区。重点发展石膏深加工产业，加快以石灰石、石膏为主的矿产资源有序开发，大力发展水泥、石膏、岩棉、硅酸钙板等新型环保建材等产业。

城镇职能结构规划西部城镇功能区：以惠安堡镇为依托，辅以冯记沟乡。规划将该区域发展成以种植业和畜牧业加工及深加工为主的功能区。

表 3-1 各镇职能类型定位和重点发展产业

等级	乡镇	城镇类型	重点发展产业
重点镇	花马池镇 (中心城区)	综合型	以商贸物流、建材、石化、农产品深加工等产业为主
	惠安堡镇	工贸型	着重发展煤炭开采、加工，煤焦化、金属镁冶炼、水泥建材及 PVC、烧碱、电石等主导产业；加大煤炭资源开采，大力发展煤炭深加工、煤电一体化产业、交通物流产业
	大水坑镇	工贸型	以石油开采和金属镁加工业、风电新能源为主
	高沙窝镇	工贸型	重点发展煤化工、电力及企业配套机械设备制造业、商贸物流、农副产品深加工
一般镇	冯记沟乡	工贸型	重点发展煤化工、煤电一体化产业、温棚种植业、甘草种植与加工
	王乐井乡	农产品加工型	以粮食和特色种植为主
	青山乡	农产品加工型	重点发展畜牧业，以畜牧产品加工及深加工为主
	麻黄山乡	农产品加工型	以小杂粮为主要产业，着力推进风电新能源产业

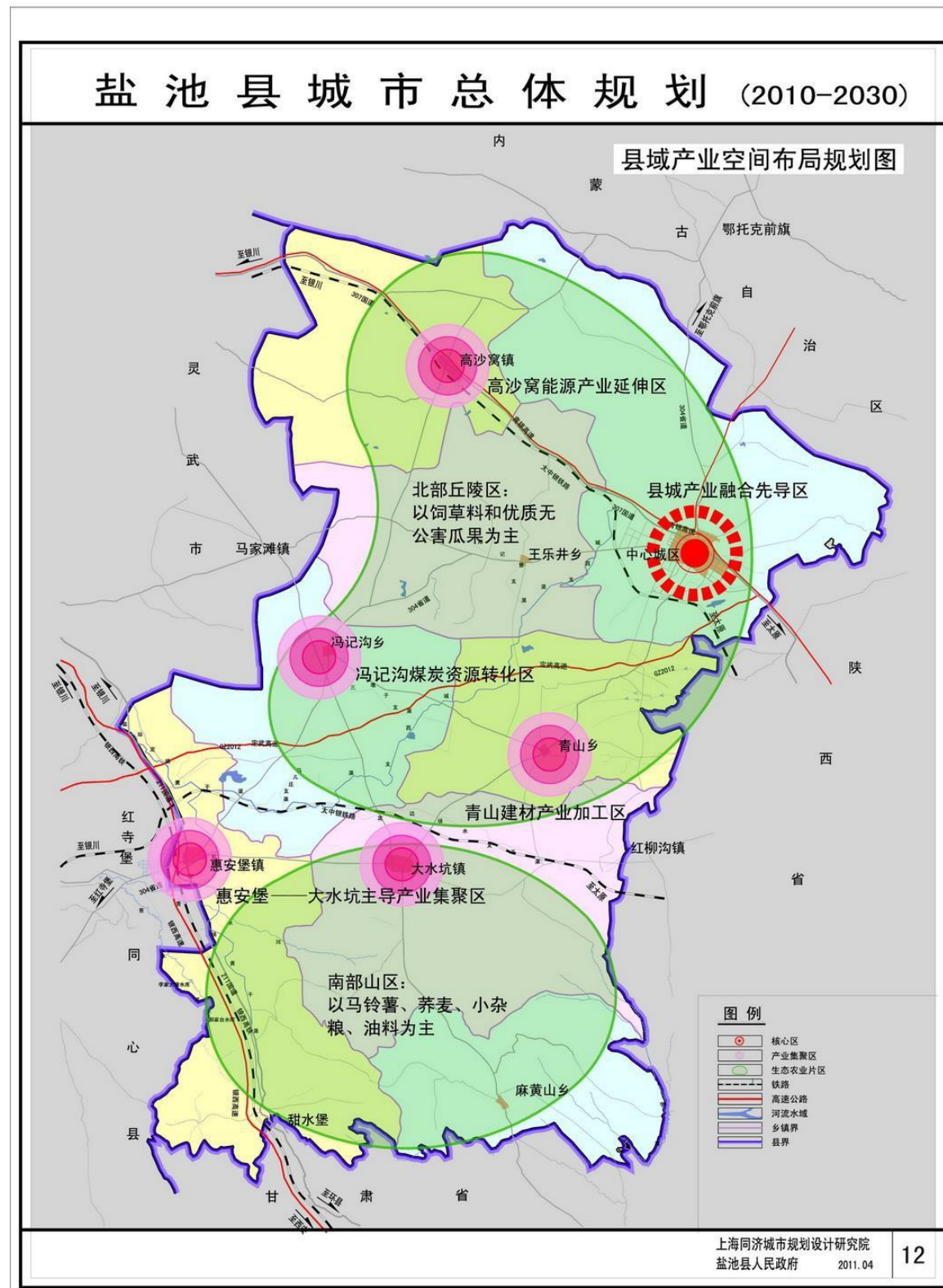


图 3-1 县域产业空间布局规划图

2. 《盐池县空间规划（2016-2035年）》

“多点协作”冯记沟、青山、王乐井和麻黄山等各自乡域中心以及盐池县工业园区，相互协作，构筑有机发展空间。

乡发展指引：

青山乡：定位为工贸型一般乡镇，重点发展石膏深加工产业。

产业发展指引：

各乡镇调整农业产业结构，建设特色农业产业体系，培育现代“种养加”生态农业新模式发挥农业及其相关产业的基础作用，根据盐池各乡镇资源的禀赋特点，重点发展滩羊、甘草、小杂粮、黄花等，同时培育特色农业品牌，打造农产品生产专业乡镇、专业社区（村）。

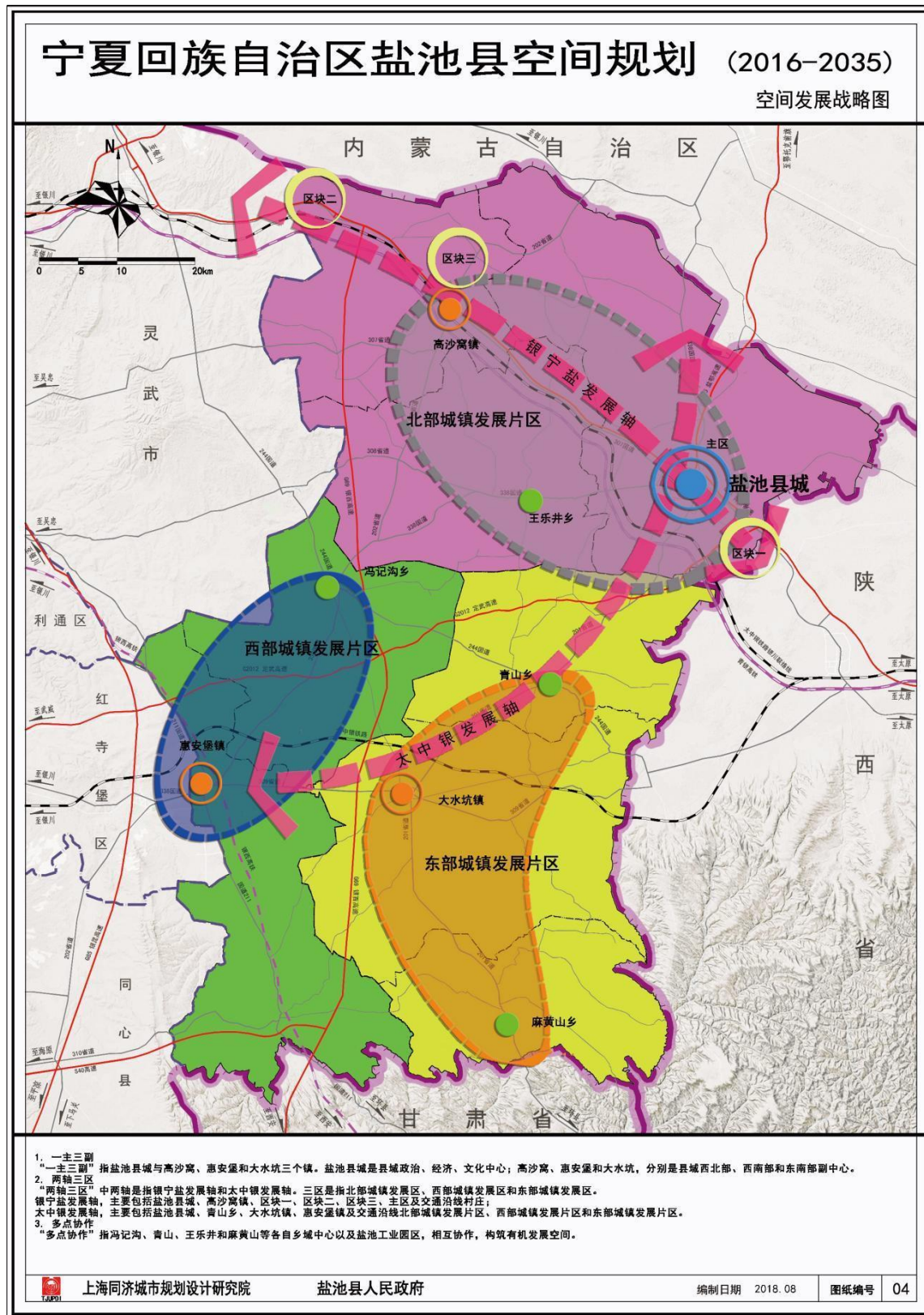


图 3-2 空间发展战略图

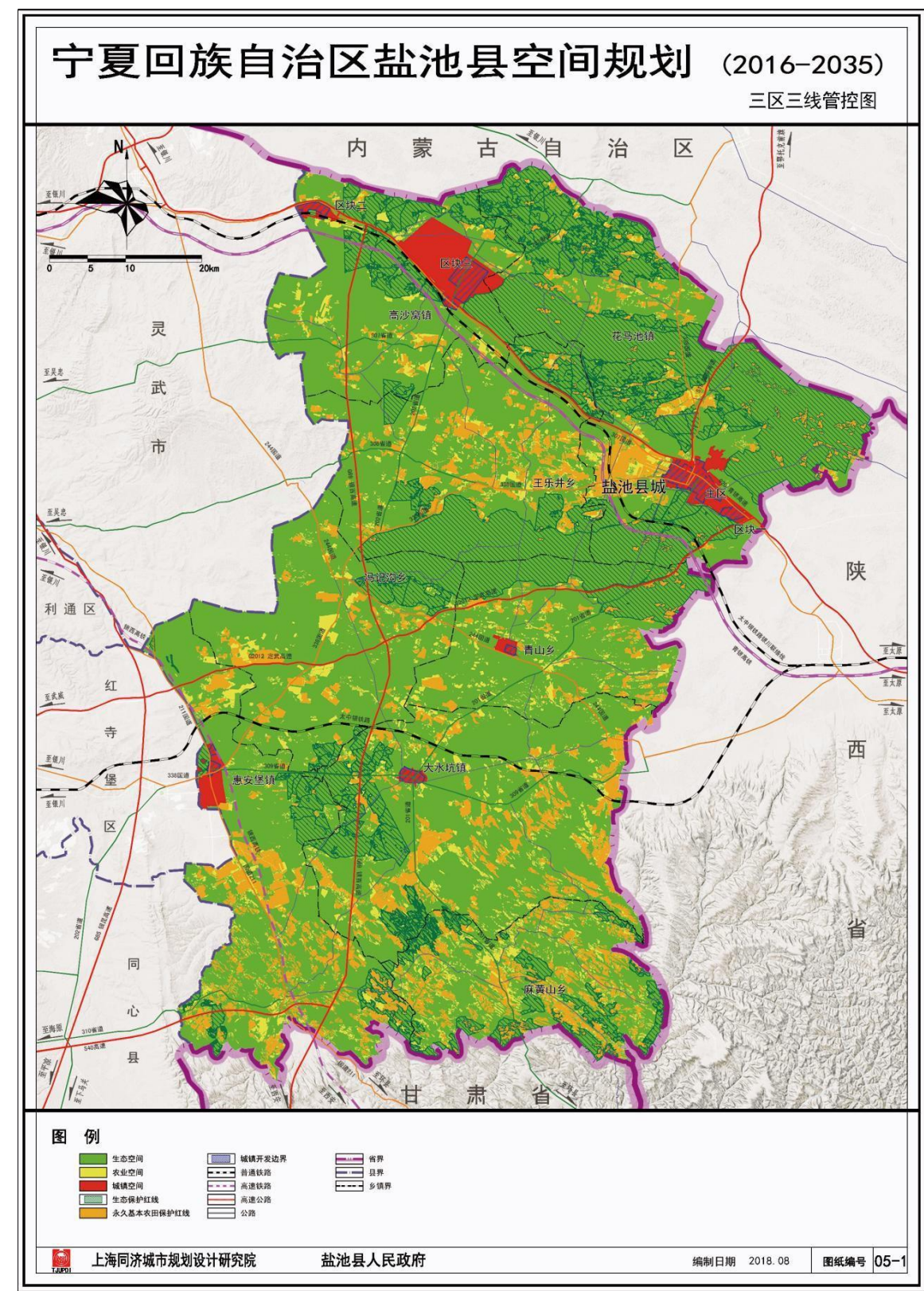


图 3-3 三区三线管控图

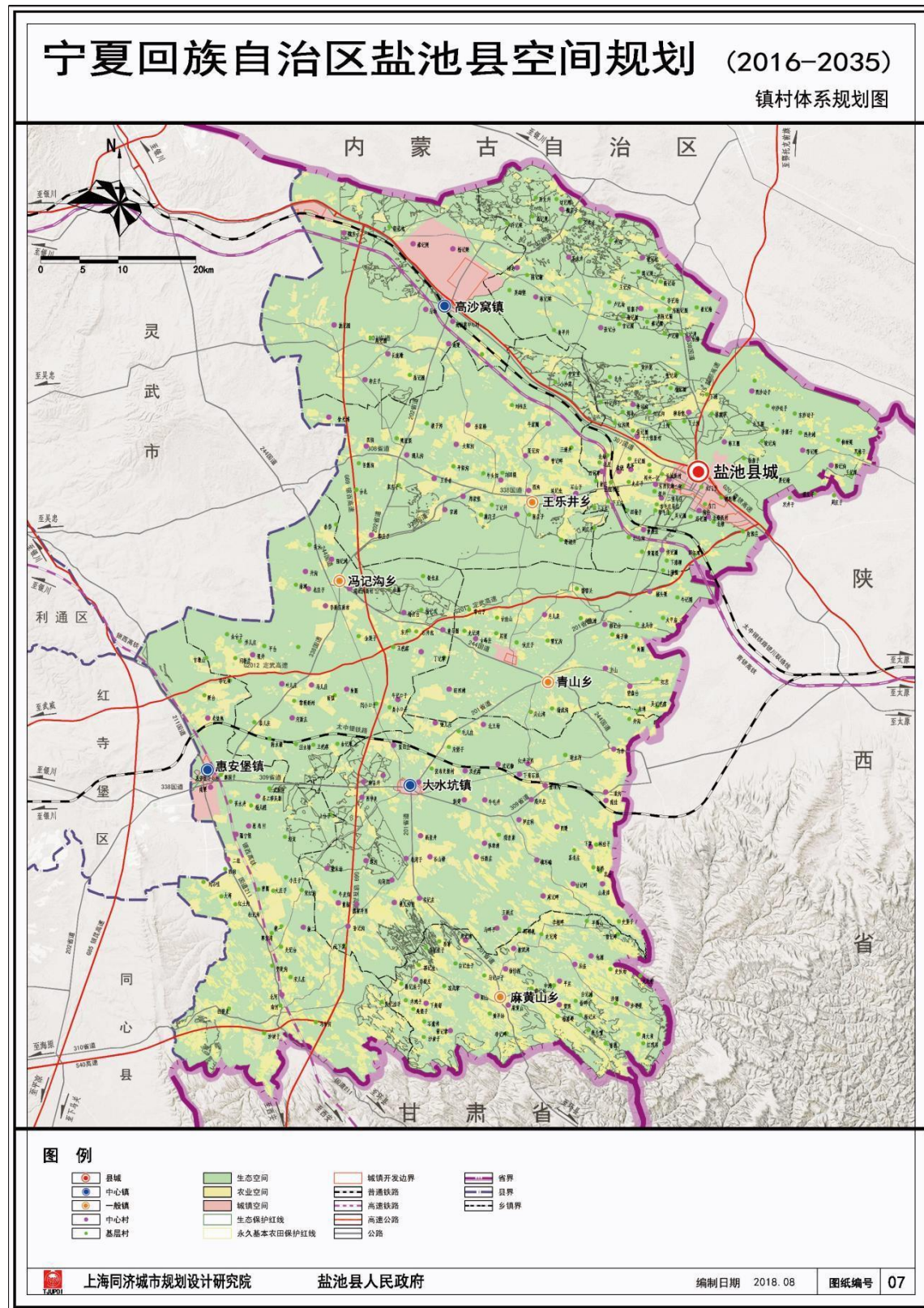


图 3-4 镇村体系规划图

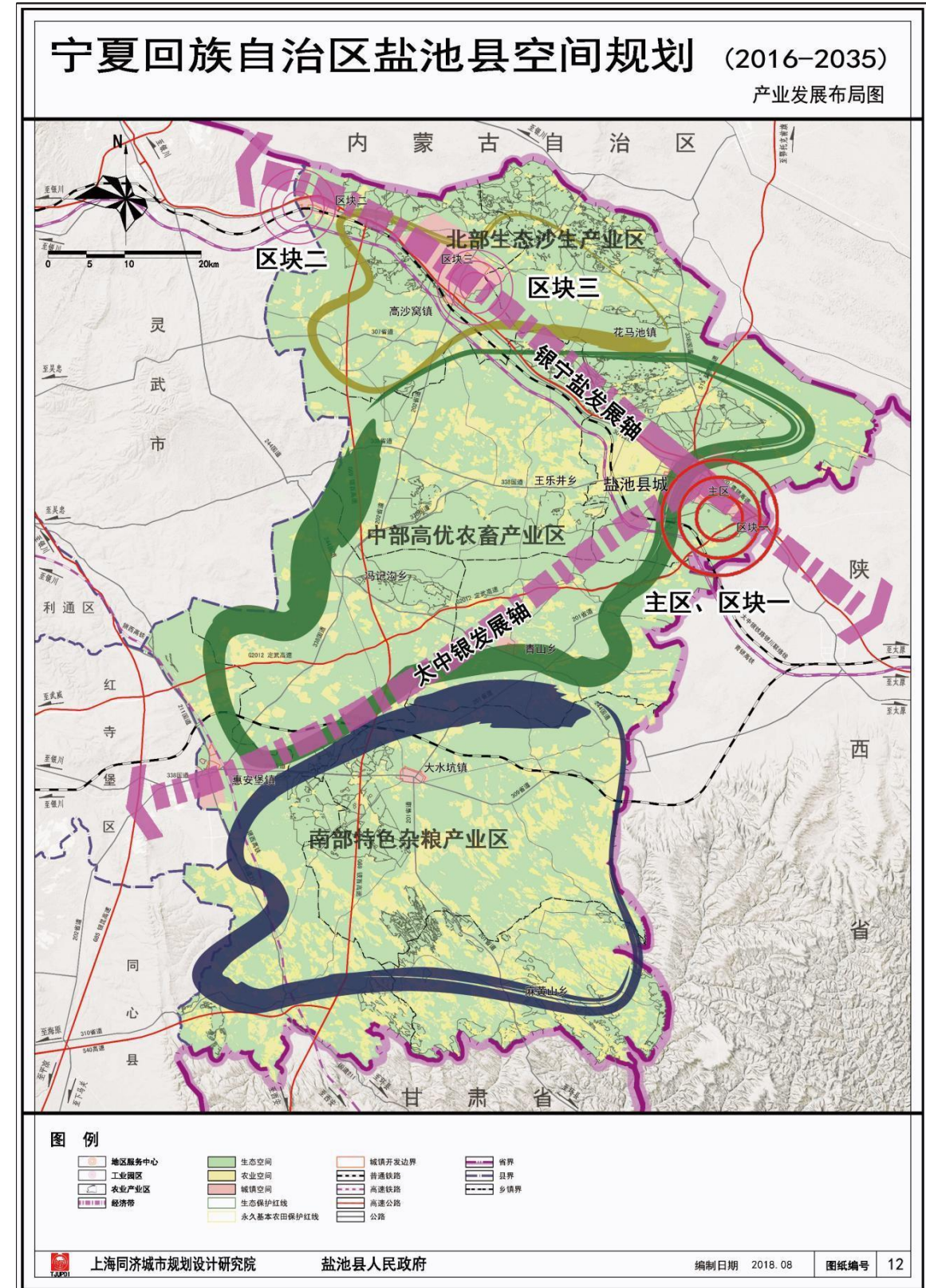


图 3-5 产业发展布局图

3. 《宁夏村庄布局规划》

规划形成行政村 103 个，自然村 353 个。自然村分“中心村--一般村（基层村）”两级，规划形成中心村 138 个，一般村（基层村）215 个。

其中青山乡古峰庄村调整方式为中心村。

4. 《盐池县乡村振兴战略规划（2018-2022年）》

青山乡远期展望为“生态旅游田园综合体，组织振兴示范”。

表 3-2 各镇发展基础和远期展望

序号	乡镇名称	发展基础	远期展望
1	花马池镇	县城所在地，公服设施齐备，物流园、汽车城、宗源公司等大型企业	商贸服务综合型城镇、养老产业示范、乡村振兴教研示范
2	大水坑镇	西安中天油气服务，宁夏巨拓实业有限公司、宁夏德昌铁路物流公司	商贸综合服务示范
3	高沙窝镇	盐池工业园区区块二、盐池工业园区区块三、一个光伏新能源示范区	返乡人才创业示范基地、乡村旅游示范、节水工业集中区、规模养殖集中区、特色城镇带动区
4	惠安堡镇	旱作节水种植示范区；高铁站	黄花产业融合示范
5	王乐井乡	小杂粮种植基地五大农业示范区；边记洼小杂粮加工厂；3.7万亩高效节水农业区；武汉凯迪、马斯特风电项目、山东国信光伏电站项目	乡村振兴研修示范、打造田园综合体
6	青山乡	生态治理；集市贸易；临近哈巴湖的区位优势	生态旅游田园综合体、组织振兴示范
7	冯记沟乡	煤矿企业 6 家，砂石企业 11 家，养殖园区 45 个，节水优质牧草 4.6 万亩	现代高效节水农业示范
8	麻黄山乡	长庆油田采油厂、哈纳斯等企业	红色文化旅游主题示范

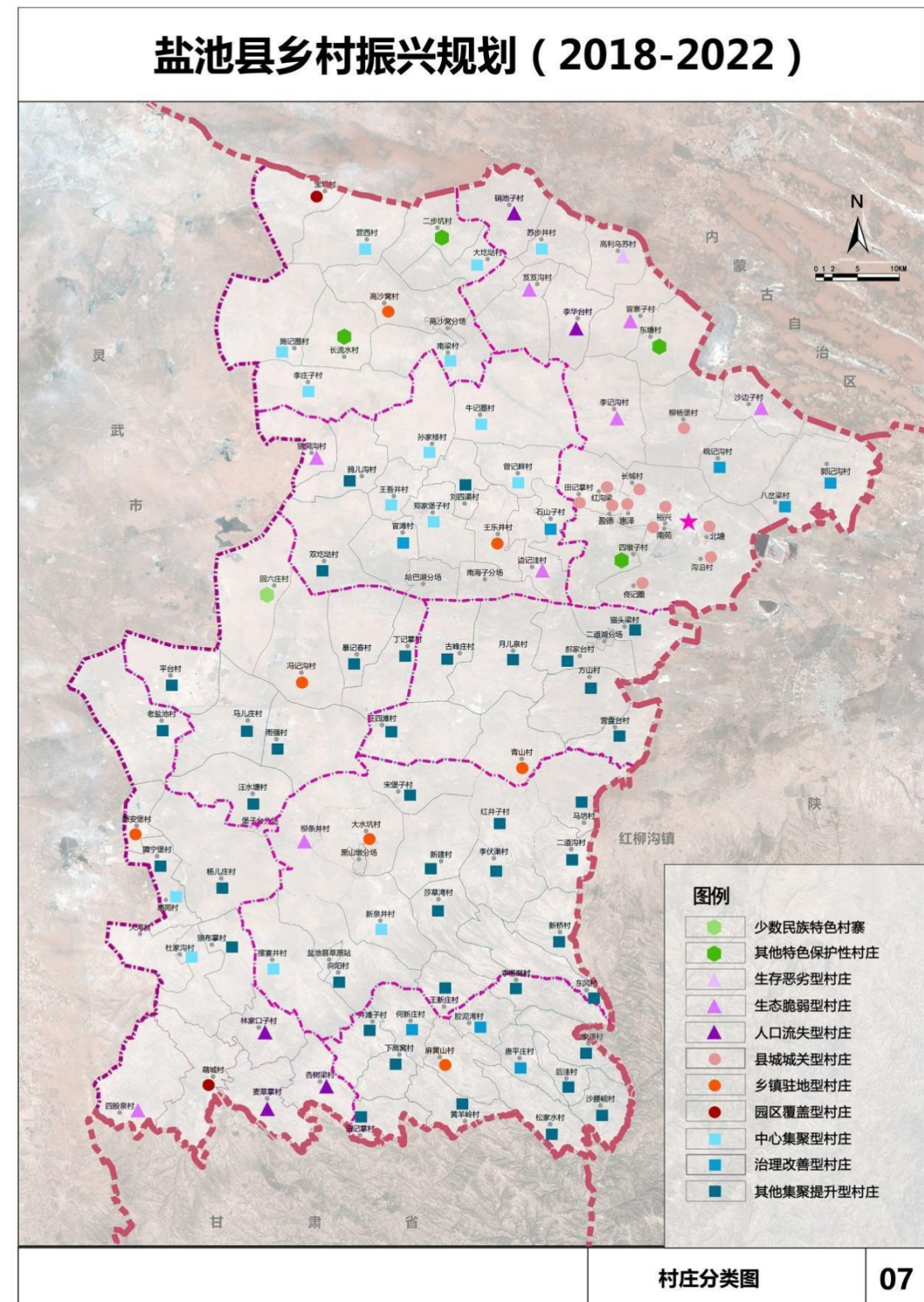


图 3-6 村庄分类图

第二节 小结：分析和评价

通过现行规划解读可发现，规划对古峰庄村的产业定位集中于盐池滩羊养殖和农业种植，重点建设滩羊养殖园区，将有效解决人畜分离、出户入园的问题。参照村庄分类定位的职能结构，结合村庄资源禀赋，发展特色产业的专业化村庄，增强生产、流通功能，提升村庄聚集能力。

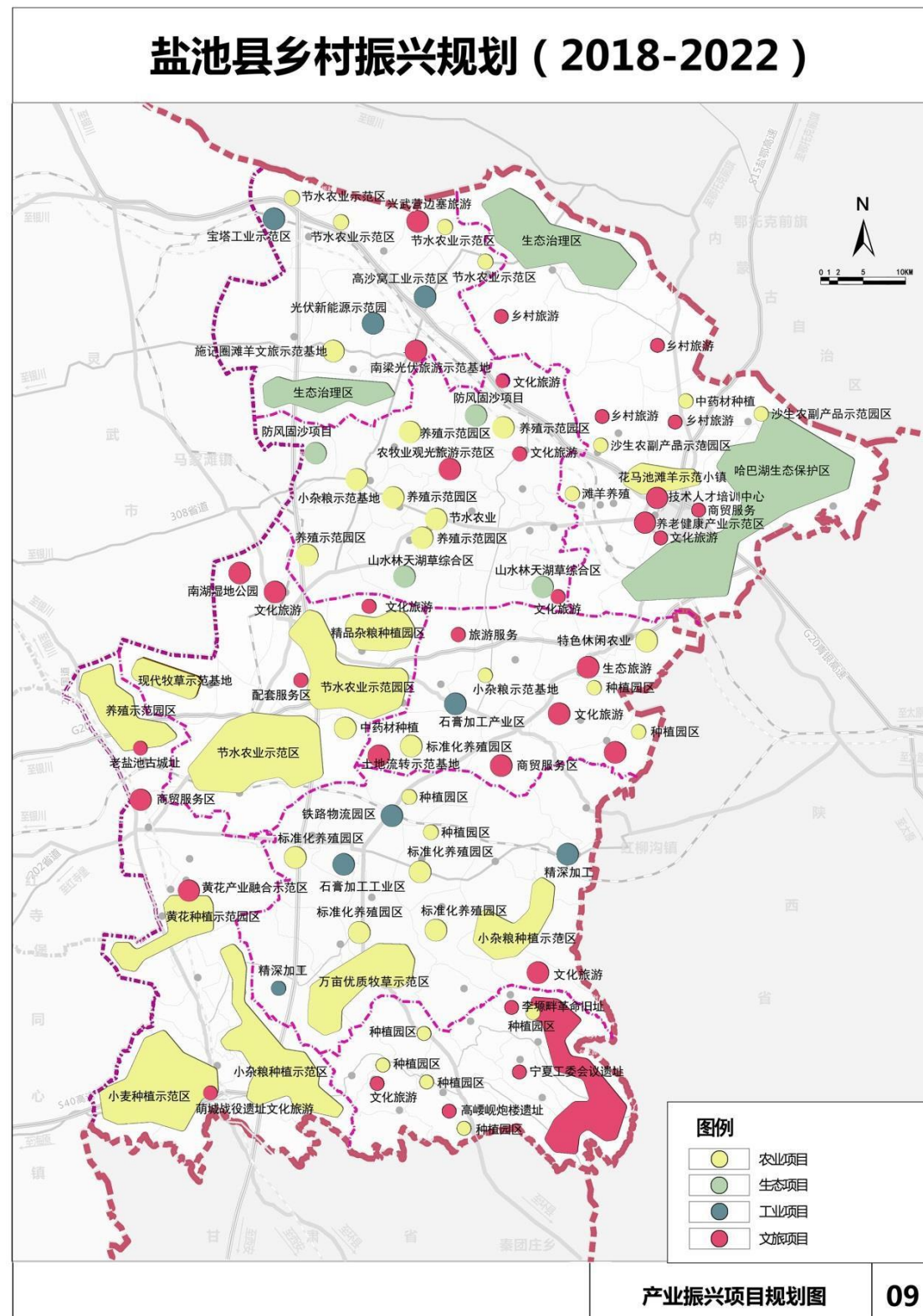


图 3-7 产业发展布局图

第四章 村庄分类

第一节 村庄分类管理

根据盐池县村庄分类成果，古峰庄、甘洼山、龙记湾为集聚提升类，常山子和糜子滩属于整治改善类村庄。

表 4-1 各村村庄分类

序号	行政村	村组分类
1	古峰庄	集聚提升类
2	甘洼山	集聚提升类
3	常山子	整治改善类
4	龙记湾	集聚提升类
5	糜子滩	整治改善类

第二节 村庄规划方向

一、政策要求

根据《宁夏回族自治区村庄规划编制指南（试行）》文件要求，依据不同类型规划确定不同的规划内容。

表 4-2 村庄规划内容一览表

序号	主要内容	特色保护类	搬迁撤并类	城郊融合类	集聚提升类	整治改善类
1	分析评价	●	●	●	●	●
2	目标定位	●	●	●	●	●
3	规模确定	●	○	○	●	●

序号	主要内容	特色保护类	搬迁撤并类	城郊融合类	集聚提升类	整治改善类
4	村域空间总体布局	●	●	○	●	●
5	历史文化遗产及保护	●	○	○	○	○
6	基础设施规划	●	○	○	●	○
7	公共服务设施布局规划	●	○	○	●	○
8	产业发展规划	○	○	○	●	○
9	居民点建设规划	●	○	○	●	●
10	土地综合整治	○	○	○	○	○
11	生态保护修复	○	○	○	○	○
12	村庄安全和防灾减灾	●	●	●	●	●
13	近期行动计划	●	●	●	●	●
14	实施保障	●	○	○	●	○

●必须要有的规划内容○可以有的规划内容

二、规划方向

通过对村庄各要素的整合和梳理，依据村庄分类明确的村庄类型，结合村庄区位、产业发展等现状以及村庄调研情况，按照产业兴旺、生态宜居、乡风文明、治理有效、生活富裕的总要求，古峰庄村规划在分析评价、目标定位、规模确定、村域空间总体布局、居民点建设规划、村庄安全和防灾减灾和近期行动计划的基础上，古峰庄村规划内容必须补充基础设施规划和产业发展规划。

表 4-3 各村规划重点内容

序号	主要内容	集聚提升类	整治改善类
1	分析评价	●	●
2	目标定位	●	●

序号	主要内容	集聚提升类	整治改善类
3	规模确定	●	●
4	村域空间总体布局	●	●
5	历史文化遗产及保护	○	○
6	基础设施规划	●	★★
7	公共服务设施布局规划	●	★★
8	产业发展规划	●	★★
9	居民点建设规划	●	●
10	土地综合整治	★★	○
11	生态保护修复	○	○
12	村庄安全和防灾减灾	●	●
13	近期行动计划	●	●
14	实施保障	●	○

●必须要有的规划内容；○可以有的规划内容；★★补充实用各村庄规划内容

第五章 定位目标

第一节 策略导向

一、完善生活空间，提升生活质量

引导居民进行住宅内部空间改造，使其满足生活各项功能需求，控制村庄新建农房建筑宅基地面积，整合院落空间形成独特院落景观；对村庄现有道路进行硬化修补、绿化，完善各项基础设施，创造宜人的村巷空间；整合村庄开敞空间，形成村庄公共活动场所，满足村民物质文化需求。

二、发挥农业产业基础，构建村庄产业体系

以乡村振兴为主体思路，依托古峰庄村现有农业产业基础，整合分析现状产业资源，探寻适合村庄的发展模式，以特色畜牧养殖业为引领，以精细化、生态化的特色农牧产品市场需求为导向，进一步创新产业发展模式，健全产业链条，提升农产品附加值，逐步提高古峰庄村经济实力。

第二节 村庄定位

根据古峰庄村现状自然条件、区位条件、现状产业基础、区域产业布局及政策体系的配套情况，以优质牧草种植、盐池滩羊等形象要素为基础，将古峰庄村定位为：“种养相结合，生态古峰庄”。

第三节 规划目标

一、总体目标

按照“产业兴旺、生态宜居、乡风文明、治理有效、生活富裕”的总要求，全面实现“生态优美、村容整洁、设施完善、低碳环保、特色鲜明、宜居宜业”的目标，

努力将古峰庄村建设成为生态环境优美、配套设施完善、管理文明有序、社会保障健全的新型农村社区和幸福家园，力争让古峰庄村农业成为有奔头的产业、让农民成为古峰庄村有吸引力的职业，让古峰庄村村庄成为安居乐业的美丽家园。

二、阶段目标

1、近期发展目标

以居住功能为主，整治居住环境，提高生活品质。通过农村环境治理、人畜分离、道路亮化、村庄绿化、环境美化、改厕、改房等措施，解决古峰庄村村民迫切需要解决的问题。

优化产业布局，农业生产全部实现机械化、节水化，禽畜养殖实现基地式生产，并使其设施化程度达到70%。在产业生产技术指标中，农技人员占从业人数比例达到10%以上，良种使用率100%，产品商品化率达到90%以上。

2、远期发展目标

全面提升村民的生产、生活水平，坚持对外提升服务、对内提升品质同步发展。将古峰庄村建设与发展的重点放在村庄资源禀赋的开发和利用上，因地制宜全面认识村庄的地域性和发展条件，分类指导、有的放矢地使用有限资源，使村庄建设走上可持续发展道路；一方面要建设成对外开放程度高、服务能力强、品牌价值高的现代化生态农业村，另一方面要为古峰庄村村民创造一个生活舒适、配套完善、环境整洁的生活乐园。

第四节 功能结构

按照村庄发展定位和发展目标，形成“一廊两翼五组团”的功能结构。

一廊：为生态建设廊道，以定武高速生态绿化和安全建设为目标，利用多项林业

建设资金,实施“绿色通道”工程,对定武高速重点交通要道进行重点绿化,对高速公路两侧进行全方位、无死角绿化,增加交通安全标志,旨在增加高速公路两侧的绿化厚度和美化宽度,进一步提升道路绿化水平。

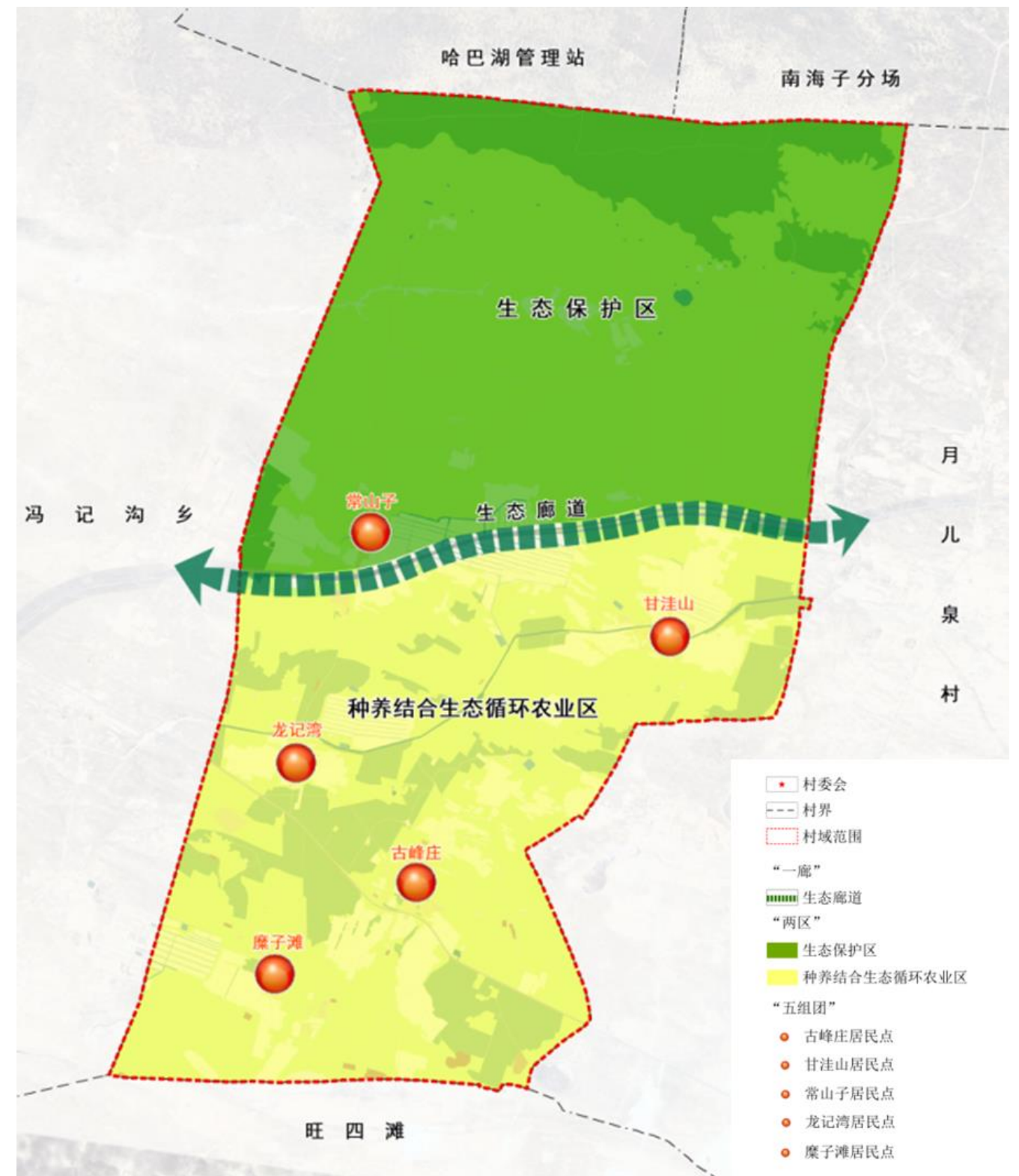
两翼:按照古峰庄村自然条件和区域功能划分为两翼,生态保护片区和种养结合生态循环农业片区。

生态保护片区:区域为哈巴湖国家级自然保护区,属于荒漠-湿地典型的自然生态系统,已划为东部毛乌素沙漠防风固沙生态保护红线范围内,为区域具有防风固沙功能,对维持生态平衡、支撑经济社会可持续发展意义重大,规划以严格落实生态保护红线划定成果为原则,仍以造林和种草为主,保护生态环境。

种养结合生态循环农业片区:古峰庄村主要产业为种植业和养殖业,规划期内在定武高速以南,加大节水节肥节药、循环利用农业废弃物利用,大力发展种养结合、生态循环农业,扩大绿色、有机和地理标志农产品种养规模,大力培育农产品品牌,增加绿色优质农产品供给,提升绿色农产品质量和效益。

3.5 组团

五组团为古峰庄、甘洼山、常山子、龙记湾、糜子滩等五个自然村,规划期以古峰庄、甘洼山、常山子、龙记湾、糜子滩等五个自然村为基础,配套相应设施,形成交通便利、设施齐全、服务配套、风景优美的现代化居民点。



第五节 规划规模

一、人口规模预测

根据盐池县青山乡提供的人口统计数据、人口变动情况，统计分析了古峰庄村2015-2020年各村人口自然增长率、人口机械增长率，按照平均值确定本次村庄规划各村人口自然增长率和机械增长率。

1.人口自然增长率预测

按照人口自然增长率的计算公式：

人口自然增长率=（年内出生人口数-年内死亡人口数）/年末人口数*100；

依据提供的2015-2021年的人口统计数据，计算五年人口自然增长率的平均值，计算结果如下：

古峰庄村人口自然增长率=8.5‰。

2.人口机械增长率预测

按照人口机械增长率的计算公式：

人口机械增长率=（本年迁入人口数-本年迁出人口数）/年末人口数*100；

依据青山乡提供的2017-2021年的人口统计数据，计算五年人口机械增长率的平均值，计算结果如下：

古峰庄人口机械增长率=-2.82‰；

3.人口规模预测

（1）按照户籍人口预测

根据盐池县青山乡人口数据，截止2021年，户籍人口规模如下。

表 5-1 各村 2020 年村庄人口数据（户籍）

行政村	户数（户）	人口规模（人）	户均人口数（人）
古峰庄村	641	1765	2.75

按照如下公式进行人口规模预测： $Q=Q_0(1+K+P)^n$

式中 Q-总人口预测数（人）；

Q0-总人口现状数（人）；

K-规划期内人口自然增长率（‰）；

P-规划期内人口机械增长率（‰）；

n-规划期限（年）。

根据公式计算，规划期至2025年，人口规模预测如下：

古峰庄村人口规模为： $Q_{2025}=1765(1+8.5‰-2.82‰)^4 \approx 1630$ ，户数约592户（户均2.75人）；

规划期至2035年，人口规模预测如下：

古峰庄村人口规模为： $Q_{2035}=1765(1+8.5‰-2.82‰)^{14} \approx 1336$ ，户数约485户（户均2.75人）；

通过上述数据分析和人口预测，规划至2025年总人口减少135人，总户数减少49户，至2035年总人口减少429人，总户数减少了156户。

表 5-2 各村人口规模预测表（户籍）

村庄	现状		规划(2025年)		规划(2035年)		人口增长趋势
	户籍户数	户籍人口	户籍户数	户籍人口	户籍户数	户籍人口	
古峰庄村	641	1765	592	1630	485	1336	减少

（2）按照常住人口预测

根据盐池县青山乡人口数据，截止2021年，古峰庄村常住人口规模如下。

表 5-3 各村 2020 年村庄人口数据（常住）

行政村	户数（户）	人口规模（人）	户均人口数（人）
古峰庄村	180	359	1.99

按照公式进行人口规模预测，规划至 2025 年总人口减少 27 人，总户数减少 14 户，至 2035 年总人口减少 87 人，总户数减少了 44 户。

表 5-4 各村人口规模预测表（常住）

村庄	现状		规划(2025年)		规划(2035年)		人口增长趋势
	常住户数	常住人口	常住户数	常住人口	常住户数	常住人口	
古峰庄村	180	359	166	332	136	272	减少

二、用地规模预测

1. 农村宅基地标准

严格落实土地管理法“一户一宅”的管理要求，同时结合《宁夏回族自治区土地管理条例》第六十二条规定面积，按照《宁夏回族自治区村庄规划编制指南（试行）》规定：新建住宅的宅基地面积按照山区每户不大于六分地（即不大于 400 平方米）控制。

2. 农村宅基地规模预测

根据盐池县第三次全国国土调查成果统计数据，古峰庄农村宅基地面积 25.12 公顷。户均农村宅基地面积 391.89 平方米。按照目前村庄的发展趋势和规划构想，规划期对农村宅基地规模严格控制，尤其是严格控制新建宅基地规模，规划期引导村庄内部闲置、废弃、居住分散的宅基地有偿、有序退出，或者置换镇村规划保留的村庄取得新宅基地，对原宅基地超出规定面积的部分，参照自治区人民政府公布的征地补偿标准给予补偿，原宅基地由村集体经济组织收回。预测古峰庄村农村宅基地和户均宅基地如下：

预测规划至 2025 年（近期）：古峰庄村农村宅基地 25 公顷，户均宅基地 384.0 平方米/户；

预测规划至 2035 年（远期）：古峰庄村农村宅基地 25 公顷，户均宅基地 384.02 平方米/户。

第六节 控制指标

一、人口及经济指标

通过合理安排村庄土地资源利用，优化村庄“三生”空间，规划引领村庄建设，统筹产业发展格局，古峰庄村经济社会发展预期性指标如下：

规划至 2025 年，常住人口 359 人，村集体收入突破 8 万元，人均收入达到 15000 元。

规划至 2035 年，常住人口 292 人，村集体收入突破 20 万元，人均收入达到 25000 元。

二、耕地保护控制指标

坚持“十分珍惜、合理利用土地和切实保护耕地”的基本国策，严守耕地保护任务，通过土地复垦、开发、低质低效耕地的治理、农业生产要素沟、渠、路的建设，确保耕地数量不减少、耕地质量有提高、布局合理稳定。

规划至 2025 年，耕地保有量总规模不低于 931.27 公顷，永久基本农田保护面积不低于 663.10 公顷。

规划至 2035 年，耕地保有量总规模不低于 931.27 公顷，永久基本农田保护面积不低于 663.10 公顷。

三、村庄建设控制指标

通过村庄建设用地布局的优化，严格农村宅基地用地规模的控制和管理，通过规划的引领和引导，合理安排村庄建设用地的布局和建设规模，形成村庄建设用地节约集约、布局合理、高效的空间新格局。

规划至 2025 年，农村宅基地总规模不突破 25.00 公顷，户均宅基地用地规模 384.02 平方米，城乡建设用地总规模为 63.53 公顷。

规划至 2035 年，农村宅基地总规模不突破 25.00 公顷，户均宅基地用地规模 384.02 平方米，城乡建设用地总规模为 66.27 公顷，新增建设用地规模为 3.09 公顷。

四、村庄设施发展目标

规划至 2025 年，公共管理与公共服务设施用地 0.71 公顷。规划至 2035 年，公共管理与公共服务设施用地 0.49 公顷。

五、生态保护控制指标

严格落实生态保护红线管理范围和管理要求，加强生态保护红线区生态功能建设，同时严格保护区控制范围和周边建设项目的评估，加强村庄生态环境建设，提升村庄生态功能，延展村庄生态价值链条，建设生态宜居村庄。

规划至 2025 年，林地保有量为 1316.53 公顷，生态保护红线总规模 2954.55 公顷。

规划至 2035 年，林地保有量为 1316.53 公顷，生态保护红线面积 2954.55 公顷。

六、建设用地机动指标

为适度提高村庄规划管理的灵活性，在符合约束性指标的前提下，村庄规划采取土地“留白”，引导各类土地高效利用和设施合理布局。规划至 2025 年，建设用地机动指标为 3.09 公顷。规划至 2035 年，建设用地机动指标为 3.09 公顷。

表 5-5 村规划指标表（总表）

序号	指标	现状	规划目标		属性
			近期	远期	
4	农村宅基地规模（公顷）	25.12	25.00	25.00	约束性
5	城乡建设用地总规模（公顷）	63.53	63.53	66.27	约束性
6	户均宅基地规模（m ² /户）	391.89	384.02	384.02	约束性
7	生态保护红线规模（公顷）	2954.55	2954.55	2954.55	约束性
8	永久基本农田保护面积（公顷）	663.10	663.10	663.10	约束性
9	耕地保有量（公顷）	931.27	931.27	931.27	约束性
10	林地保有量（公顷）	1316.53	1316.53	1316.53	预期性
11	公共管理与公共服务设施用地（公顷）	0.71	0.71	0.49	预期性
12	新增建设用地规模（公顷）	-	3.09	3.09	预期性

序号	指标	现状	规划目标		属性
			近期	远期	
1	常住人口量（人）	359	359	272	预期性
2	村庄集体收入（万元）	5	8	20	预期性
3	人均收入（元）	13000	15000	25000	预期性

第六章 村庄规划

第一节 国土空间总体布局

一、空间划分及底线划定

1.三生空间

本次规划依据《国土空间调查、规划、用途关注用地用海分类指南》标准划分，将空间类型划分为生态空间、生产空间以及生活空间。对应关系如下表所示：

表 6-1 用地用海分类与三类空间转换关系表

空间类型	生态空间	生活空间	生产空间
国土空间用地用海分类	灌木林地、裸土地、其他草地、其他林地、乔木林地、天然牧草地、人工牧草地、盐碱地	农村宅基地、殡葬用地、村道用地、村内道路用地、工业用地、采矿用地、公路用地、供水用地、广场用地、农村社区服务设施用地、水工设施用地、宗教用地、留白用地、机关团体、供电用地、通信用地、其他公用设施用地	畜禽养殖设施建设用地、干渠、沟渠、果园、旱地、坑塘水面、水浇地、水田、田间道

(1) 生态空间

生态空间是指具有自然属性、以提供生态服务或生态产品为主体功能的国土空间，包括森林、草原、河流、湖泊、滩涂、荒地、荒漠等。按照“优先保护自然生态空间”的总体要求，结合村庄实地调研，将生态保护极重要区域和依法设立各类保护区所对应的林地（生态林）和其他草地划定为生态空间。至规划末期，生态用地面积为 6085.62 公顷。

(2) 生活空间

生活空间是指以农村居民生产生活为主体功能的国土空间，包括居住用地、公共管理与公共服务用地、商业服务业用地、工矿用地、交通运输用地、公用设施用地、绿地与开敞空间用地、特殊用地、农业设施建设用地等。至规划末期，生活空间面积

为 137.61 公顷。

(3) 生产空间

生产空间指以农业生产和农村居民生活为主体功能，承担农产品生产和农村居民生活功能的国土空间，主要包括永久基本农田、一般农田等农业生产用地及划入耕地后备资源的未利用地。至规划末期，生产空间面积为 1033.90 公顷。

2.底线划定

(1) 永久基本农田控制线

规划期内，严格按照土地利用总体规划确定的保护目标，依据基本农田划定的有关规定和标准，坚持“大稳定、小调整”的原则，调整优化基本农田布局，优先将高产稳产优质耕地和成片耕地划入基本农田储备区。规划期内，永久基本农田空间布局和规模均未发生变化，面积为 663.1 公顷，主要分布在定武高速以南。

(2) 建设用地边界控制线

严格按照建设用地边界，划定村域范围内建设用地边界控制线，面积为 35.67 公顷，村域内的建设活动严格控制在建设用地规模边界控制线内。

(3) 生态保护红线

规划期内，严格落实生态保护红线划定成果，不做任何调整，生态保护红线面积为 2954.55 公顷，主要分布在定武高速以北，红线类型为防风固沙功能。

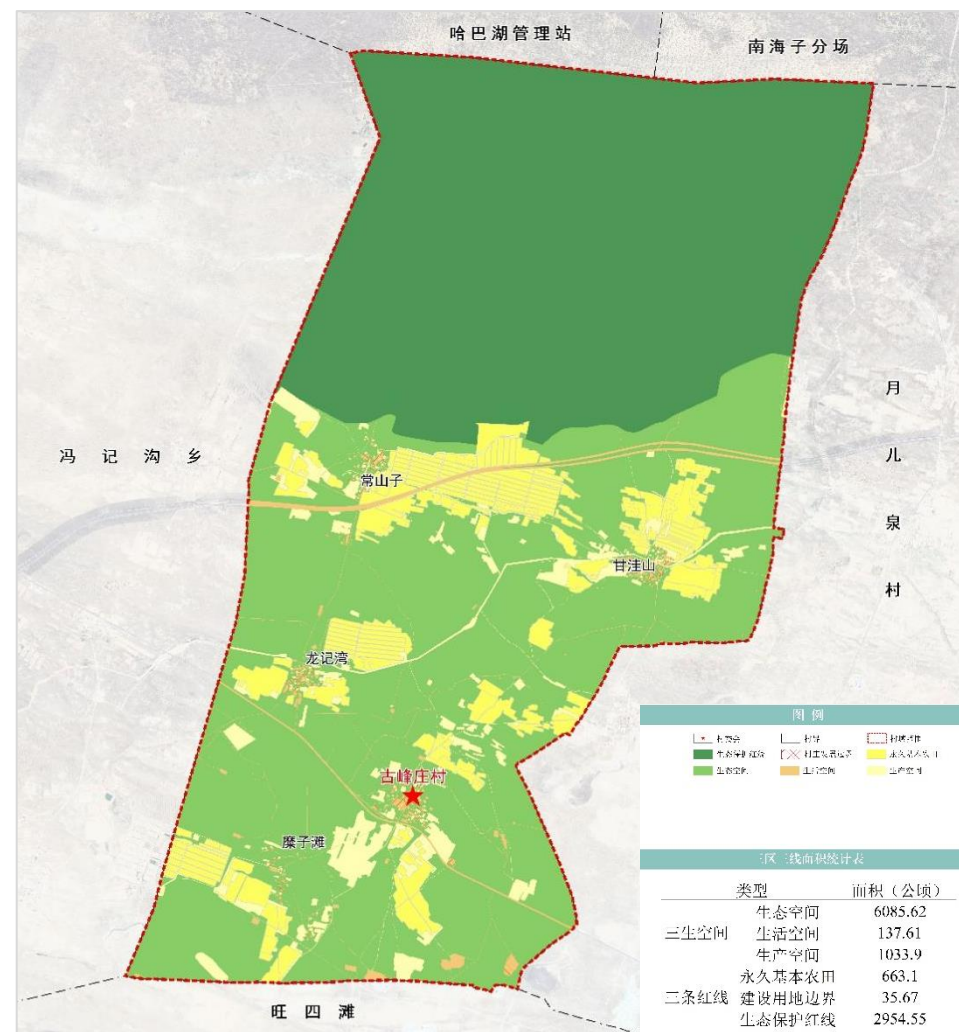


图 6-1 村域国土空间总体布局图

二、村庄用地规划

1.耕地

至规划期末，耕地总面积 931.27 公顷，与现状耕地保持一致。从耕地类型看，规划后水浇地 222.74 公顷、旱地 708.53 公顷，空间分布和规模均未发生变化。

2.园地

至规划期末，园地总面积 1.7 公顷，与现状园地保持一致。从园地类型看，规划后果园 1.7 公顷，规划期间保持不变。

3.林地

至规划期末，林地总面积 1316.53 公顷，与现状林地保持一致。从林地类型看，规划后乔木林地 32.85 公顷、灌木林地 12.76.78 公顷、其他林地 6.9 公顷，空间分布和规模均未发生变化。

4.草地

至规划期末，草地总面积 4713.93 公顷，较现状草地净减少 11.85 公顷。从草地类型看，天然牧草地 4668.24 公顷、人工牧草地 5 公顷，其他草地 40.69 公顷，其中天然牧草减少了 9.86 公顷，人工牧草地保持不变，其他草地减少了 1.99 公顷。

5.农业设施建设用地

至规划期末，农业设施建设用地总面积 59.62 公顷，较现状农业设施建设用地净增加 8.82 公顷。从农业设施建设用地类型看，规划后乡村道路用地 35.88 公顷，规模保持不变；畜禽养殖设施建设用地 23.74 公顷，增加了 8.82 公顷。

6.居住用地

至规划期末，居住用地总面积 25.5 公顷，较现状居住用地净减少 0.12 公顷。从居住用地类型看，规划后农村宅基地 25.0 公顷、农村社区服务设施用地 0.5 公顷，其中农村宅基地减少了 0.12 公顷，农村社区服务设施用地不变。

7.公共管理与公共服务用地

至规划期末，公共管理与公共服务用地总面积 0.49 公顷，较现状公共管理与公共服务用地减少 0.22 公顷。从公共管理与公共服务类型看，规划后机关团体空间布局 and 规模均未发生变化；教育用地减少了 0.22 公顷，增加原因是对村内废弃小学进行复垦。

8.工矿用地

至规划期末，工矿用地总面积 17.87 公顷，较现状工矿用地保持一致。从工矿用地类型看，规划后工业用地 4.91 公顷，采矿用地 12.96 公顷，空间和规模均保持不变。

9.交通运输用地

至规划期末，交通运输用地总面积 52.42 公顷，与现状交通运输用地保持一致。从交通运输用地类型看，公路用地前后空间布局和规模均未发生变化。

10.公用设施用地

至规划期末，公用设施用地总面积 19.27 公顷，与现状公用设施用地保持一致。从公用设施用地类型看，规划后供水用地、供电用地、通信用地、干渠、水工设施用地、其他公用设施用地等均未发生变化。

11.绿地与开敞空间用地

至规划期末，绿地与开敞空间用地总面积 0.06 公顷，与现状绿地与开敞空间用地保持一致。从绿地与开敞空间用地类型看，规划前后广场用地空间布局和规模均未发生变化。

12.特殊用地

至规划期末，特殊用地总面积 1.2 公顷，空间布局和规模均未发生变化。其中，宗教用地 0.11 公顷，殡葬用地 1.09 公顷。

13.留白用地

至规划期末，留白用地为 3.08 公顷，全部为新增，其中古峰庄村 1.52 公顷，甘洼山村 0.31 公顷，常山子村 0.39 公顷，龙记湾村 0.45 公顷，糜子滩村 0.42 公顷。

14.陆地水域

至规划期末，陆地水域总面积 35.14 公顷，较现状陆地水域净增加 0.29 公顷。从陆地水域类型看，规划后坑塘水面增加了 0.29 公顷，增加原因位规划后增加了蓄水池；沟渠规划前后空间布局和规模均未发生变化。

15.其他土地

至规划期末，其他土地总面积 79.051 公顷，较现状其他土地保持一致。从其他

土地类型看，规划后田间道 23.88 公顷，盐碱地 43.75 公顷，裸土地 11.42 公顷，空间和规模均未发生变化。

表 6-2 土地利用结构调整表

一级类		二级类		三级类		现状基期年 (公顷)		规划目标年		规划期增减量 (公顷)
代码	名称	代码	名称	代码	名称	面积(公顷)	比例(%)	面积(公顷)	比例(%)	
01	耕地	0102	水浇地			222.74	3.07	222.74	3.07	0.00
		0103	旱地			708.53	9.76	708.53	9.76	0.00
		小计				931.27	12.83	931.27	12.83	0.00
02	园地	0201	果园			1.70	0.02	1.70	0.02	0.00
		小计				1.70	0.02	1.70	0.02	0.00
03	林地	0301	乔木林地			32.85	0.45	32.85	0.45	0.00
		0303	灌木林地			1276.78	17.59	1276.78	17.59	0.00
		6.9	其他林地			6.90	0.10	6.90	0.10	0.00
		小计				1316.53	18.14	1316.53	18.14	0.00
04	草地	0401	天然牧草地			4678.10	64.46	4668.24	64.33	-9.86
		0402	人工牧草地			5.00	0.07	5.00	0.07	0.00
		0403	其他草地			42.68	0.59	40.69	0.56	-1.99
		小计				4725.78	65.12	4713.93	64.96	-11.85
06	农业设施建设用地	0601	乡村道路用地	060101	村道用地	35.24	0.49	35.24	0.49	0.00
				060102	村庄内部道路用地	0.64	0.01	0.64	0.01	0.00
				小计		35.88	0.49	35.88	0.49	0.00
		0603	畜禽养殖设施建设用地			14.92	0.21	23.74	0.33	8.82
小计				50.80	0.70	59.62	0.82	8.82		
07	居住用地	0703	农村宅基地	070301	一类农村宅基地	25.12	0.35	25.00	0.34	-0.12
		0704	农村社区服务设施用地			0.50	0.01	0.50	0.01	0.00
		小计				25.62	0.35	25.50	0.35	-0.12
08	公共管理与公共服务用地	0801	机关团体用地			0.49	0.01	0.49	0.01	0.00

一级类		二级类		三级类		现状基期年 (公顷)		规划目标年		规划期增减量 (公顷)
代码	名称	代码	名称	代码	名称	面积(公顷)	比例(%)	面积(公顷)	比例(%)	
		0804	教育用地	080403	中小学用地	0.22	0.00	0.00	0.00	-0.22
		小计				0.71	0.01	0.49	0.01	-0.22
10	工矿用地	1001	工业用地			4.91	0.07	4.91	0.07	0.00
		1002	采矿用地			12.96	0.18	12.96	0.18	0.00
		小计				17.87	0.25	17.87	0.25	0.00
12	交通运输用地	1202	公路用地			52.42	0.72	52.42	0.72	0.00
		小计				52.42	0.72	52.42	0.72	0.00
13	公用设施用地	1301	供水用地			0.26	0.00	0.26	0.00	0.00
		1303	供电用地			0.67	0.01	0.67	0.01	0.00
		1306	通信用地			0.01	0.00	0.01	0.00	0.00
		1311	干渠			18.17	0.25	18.17	0.25	0.00
		1312	水工设施用地			0.13	0.00	0.13	0.00	0.00
		1313	其他公用设施用地			0.03	0.00	0.03	0.00	0.00
小计				19.27	0.27	19.27	0.27	0.00		
14	绿地与开敞空间用地	1403	广场用地			0.06	0.00	0.06	0.00	0.00
		小计				0.06	0.00	0.06	0.00	0.00
15	特殊用地	1503	宗教用地			0.11	0.00	0.11	0.00	0.00
		1506	殡葬用地			1.09	0.02	1.09	0.02	0.00
		小计				1.20	0.02	1.20	0.02	0.00
16	留白用地							3.08	0.04	3.08
		小计						3.08	0.04	3.08
17	陆地水域	1704	坑塘水面			10.08	0.14	10.37	0.14	0.29
		1705	沟渠			24.77	0.34	24.77	0.34	0.00

一级类		二级类		三级类		现状基期年 (公顷)		规划目标年		规划期增减量 (公顷)
代码	名称	代码	名称	代码	名称	面积(公顷)	比例(%)	面积(公顷)	比例(%)	
		小计				34.85	0.48	35.14	0.48	0.29
23	其他土地	2303	田间道			23.88	0.33	23.88	0.33	0.00
		2304	盐碱地			43.75	0.60	43.75	0.60	0.00
		2306	裸土地			11.42	0.16	11.42	0.16	0.00
		小计				79.05	1.09	79.05	1.09	0.00
土地总面积						7257.13	100.00	7257.13	100.00	0.00

三、村庄用地管控

1.生产空间

以提供农产品及服务为主要功能的空间，包括永久基本农田、一般农用地及农业设施用地等。

（1）永久基本农田

基本农田是指我国按照一定时期人口和社会经济发展对农产品的需求，依据土地利用总体规划确定的不得占用的耕地。永久基本农田即对基本农田实行永久性保护，“永久基本农田”即无论什么情况下都不能改变其用途，不得以任何方式挪作它用的基本农田。其管控规则如下：

1)永久基本农田一经划定，建设项目确需占用国土空间规划确定的城市和村庄、集镇建设用地范围外的农用地，涉及占用永久基本农田的，由国务院批准。禁止占用永久基本农田发展林果业和挖塘养鱼。

2) 严格禁止占用基本农田进行绿色通道、绿化隔离带和防护林建设，禁止改变基本农田土壤性状发展林果业和挖塘养鱼，禁止对基本农田耕作层造成永久性破坏；

3) 禁止占用区内土地进行非农建设，禁止在区内建房、建窑、建坟、挖砂、采矿、取土、堆放固体废弃物或者进行其他破坏基本农田的活动；

4) 种植设施不破坏耕地耕作层的，可以使用永久基本农田，不需补划；

5) 重大能源、交通、水利、通信、军事设施等确实无法避开永久基本农田保护红线区，必须严格论证，按程序报批。

（2）一般农用地

指除永久基本农田外的，用于直接农业生产和直接为农业生产服务的农田道路、水利、农田防护林及其他农业设施。其管制规则如下：

1) 实行最严格的耕地保护制度，严格控制将耕地转为非耕地，任何单位和个人

不得擅自转变用途；

2) 管控区内经批准建设占用的耕地，需落实“占补平衡”，补充与所占耕地数量、质量相当的耕地；

3) 不得随意占用耕地，确实占用，应经村民小组确认，村委会审查同意出具书面意见后，由镇政府按程序办理相关报批手续；

4) 在不影响农业生产的条件下，允许区内土地适度进行农村道路、农田水利设施等基础设施项目建设；

5) 鼓励在区内进行综合整治，增加有效耕地面积、提升耕地质量；区内现有其他零星农用地应优先调整为耕地。

（3）设施农用地

村内设施农业主要用途为养殖。其管制规则如下：

1) 养殖设施原则上不得使用永久基本农田，涉及少量永久基本农田确实难以避让的，允许使用但必须补划同等数量、质量的永久基本农田；

2) 严禁随意扩大设施农用地范围，限制非农建设占用设施农用地，确需占用的应依法办理农用地转用审批手续；

3) 申请使用设施农用地的，由农村集体经济组织或经营者向乡镇政府申请备案，乡镇政府定期汇总情况后汇交至县级自然资源主管部门。

2.生活空间

以提供村民居住和日常生活为主要功能的空间，包括居住、公共服务用地、道路、生产设施、公共空间等用地。其管制规则如下：

（1）宅基地

宅基地是指村内农户或个人用作宅基地而占有、利用本村集体所有的土地，包括建了房屋的土地、建过房屋但已无地上附着物，不能居住的土地以及准备建房用的

规划地。其管制规则如下：

- 1) 严格执行“一户一宅”政策，规划新申请的宅基地，优先利用村内空闲地、闲置宅基地和废弃地，每户宅基地面积控制在400平方米以内；
- 2) 现有宅基地超标的不得申请新建宅基地鼓励超标宅基地、在城镇周边的、外出务工的“两栖人口”的宅基地有偿退出；
- 3) 新增宅基地确需在规划范围外边址的，经三分之二村民代表同意后，在保证用地规模不变的前提下，方可按照相关程序调整布局；
- 4) 规划已确定为拆迁撤并类的村组，不得新建住宅，引导村民有序退出。
- 5) 村庄建设应优先利用现有建设用地、闲置地和废弃地；

(2) 集体经营性建设用地

集体经营性建设用地是指农村经营性服务业用地，包括商业服务业用地、工业生产及其相应附属设施用地、用于物资储备、中转的场所及其相应附属设施。其管制规则如下：

- 1) 集体经营性建设用地应优先利用现有低效建设用地、闲置地和废弃地；
- 2) 经营性建设用地入市应严格按照国家及地方相关法律法规执行；
- 3) 商服、工业、仓储等项目在办理手续时，应严格执行国家、地方或行业相关用地标准。

(3) 基础设施和公共服务设施用地

本村公共服务设施用地主要为村内部的村委会、医疗卫生所、休闲活动广场、养老院，基础设施主要包括村主路、支路，供水站、排水沟、路灯、绿地和健身器材、休闲椅、宣传栏、垃圾桶等。其管制规则如下：

- 1) 优先保障公共服务设施、基础设施、村内交通用地及景观绿化用地需求；
- 2) 坚持节约集约和保护资源的原则，各类基础设施项目在具体安排用地规模时，

应严格执行国家、自治区或行业相关用地标准，优先使用存量土地；

- 3) 不得占用交通用地建房，在村内主要道路两侧建房应退后至少3米。村内房屋排水接口需向村民小组确认后再进行建设。垃圾收集点、公厕、污水处理设施等基础设施用地及综合服务站、基层综合性文化服务中心、卫生室、养老和教育等公共服务设施用地，村民不得随意占用；

- 4) 基础设施和公共服务设施建设确需调整选址，要做好评估，尽量少占或不占优质耕地，依程序进行调整。

(4) 特殊用地

村内除宗教用地外的特殊用地主要为殡葬用地，规划期内限制现有用地扩展和增加。其管制规则如下：

- 1) 任何单位和个人未经批准，不得兴建殡葬设施；
- 2) 引导村民殡葬采取绿色殡葬方式入葬，严禁用水泥和其它不易风化建筑材料制作墓穴封土堆。严禁用水泥、砌石或其它不易风化的建筑材料围圈墓穴和祭扫场地。

3.生态空间

以提供生态服务为主要功能的空间，包括林地、未利用地、水域等具有生态价值的用地。本村生态空间主要分布在定武高速以北，用地类型属于天然草原。其管制规则如下：

- (1) 区内土地的主导用途为生态与环境保护空间，禁止开展与生态保护功能不相符的各项建设。

- (2) 对生态用地中具有特殊生态功能的重要水源涵养、生物多样性维护、水土保持、防风固沙、盐渍化等生态敏感区，应严禁改变用途。

- (3) 对生态用地中一般功能的区域，例如其他草地、裸土地等，应限制开发利用。

(4) 禁止在管护区域内的私挖乱垦行为。

第二节 基础设施规划

一、道路交通规划

1.道路规划原则

提高公路技术等级，建设树枝状与网络型结合的道路格局；建设与村庄发展相适应、布局合理、经济适用的道路网系统；结合村庄未来发展需要，保护村庄生态环境，尽量减少交通对自然环境的干扰和破坏。

2.道路分级规划

(1) 对外交通

村内对外交通有国道 244 和定武高速，国道 244 过境长度约 5.9km，占地 11.93 公顷，向东至月儿泉村，向西至冯记沟乡，沥青路面，宽度为 20.4m。定武高速过境长度约 7.1km，占地 40.48 公顷，向东至月儿泉村，向西至冯记沟乡，沥青路面，宽度为 45m。按照上位规划中确定的道路宽度、断面及相应管线敷设位置为准。新建建筑应满足退让要求，后退过境公路距离应遵守《公路安全保护条例》和其他相关规划要求，公路建筑控制区的范围，从公路用地外缘起向外的距离标准为：国道不少于 20 米，省道不少于 15 米，县道不少于 10 米，乡道不少于 5 米。本次规划涉及的省道，安全退让距离应严格遵循“乡道不少于 20 米”的要求。

规划期间配套完善主要交通路口交通警示牌，且在经过居民点路段，道路两侧均已按照亮化标准配套太阳能路灯，同时两侧绿化配套完善。定武高速穿居住区而过，对定武高速重点交通要道进行重点绿化，对高速公路两侧进行全方位、无死角绿化，增加交通安全标志，减少汽车过境对村庄产生很大的噪音影响。

(2) 村庄支路

村庄支路是连接通村路，构成村组内部道路体系的骨架道路，古峰庄村道路系统已成型，现状村庄道路宽度为 3.5-5m，现状仅古峰庄新村道路已全部硬化，材质为混凝土。本次规划村庄道路交通以完善古峰庄新村道路交通系统，进行改造提升，同时新建规划集聚区内部道路。通过村庄内部道路与对外交通的联系，完善村庄整体布局。规划对龙记湾村至常山子村道路改扩建，主要是将原有水泥路改为柏油路，路面宽度不变，路边做排水设施，扩建长度为 3.7km。

(3) 村庄巷道

村庄巷道路面宽度为 3.5 米，材质为混凝土硬化路面。规划期内结合农宅布局主要对道路景观进行配置、破损严重的路段进行修缮，并种植绿化树种，美化村庄内部环境，优化村民的出行交通环境。路绿化以乡土树种为主，主要种植乔木，适当配置灌木、地被植物，提高防护和绿化效果，减少土壤裸露和交通污染、提高防护功能和绿化效果，沿道路两侧的行道树要求挺拔、具有遮阴效果，且不能遮挡视线。

3.停车系统规划

维持原有村委会广场停车场、活动广场及零星空间设置公共停车场，完善其服务设施，满足外来客及本村村民、交通运输的停车需求。

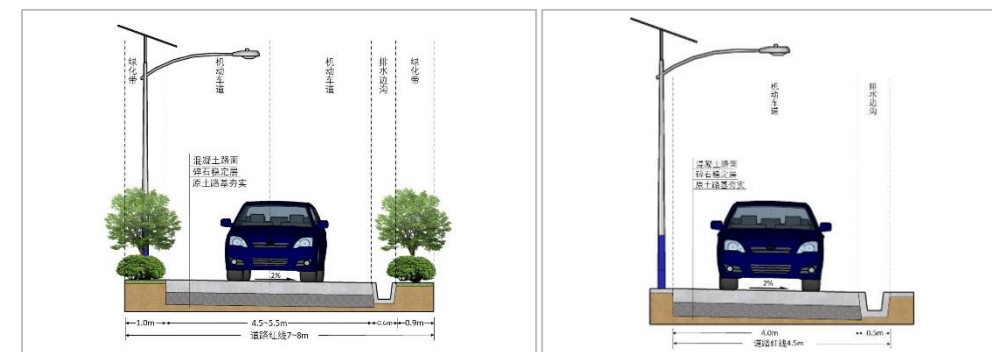


图 6-2 村庄干路断面



图 6-3 村庄支路断面

4.道路亮化和绿化

(1) 道路亮化

规划期内，对未设有路灯的区域，沿村庄主路和村庄支路每 6-8 户单侧布置布

设一盏路灯。路灯选用 LED60W 单叉太阳能路灯，灯杆高 6m。



图 6-4 太阳能路灯和风光互补路灯指引

(2) 道路绿化

规划期内，沿村庄支路两侧每隔 4 米布设行道树，沿村庄支路两侧、宅前屋后种植杏树、枣树等果树，形成实用、耐用的绿化景观效果。



图 6-5 路两侧绿化效果

二、给水设施规划

1. 给水水源

村庄现状供水水源为太阳山丁记掌三泵站和龙记湾蓄水池，现状自来水管网覆盖全部村组，管径在 DN30-DN100 之间。规划考虑未来村庄人口增长幅度不大，且自来水分户设施改造工程项目实施时间较早，规划期需要新建蓄水池来满足未来居民用水需求。

2. 水质标准

规划村内水源水质不得低于现行《地表水环境质量标准》(CGB3838) 及《生活饮用水水源水质标准》(CJ3020) 的规定。供水水质应符合现行国家标准《生活饮用水卫生标准》(085749) 的有关规定。

3. 水量预测

依据《宁夏回族自治区村庄规划编制导则（试行）》，农村人均用水量标准取上限为 100L/人 d，依据计算公式： $Q = N * q * k$

N 为规划期末人口数（人）；

q 为人均综合用水指标（万 m³ / 万人 d）

k 为规划期末自来水普及率。

预测古峰庄村内规划期末用水量为 161.69m³/d。

表 6-3 用水量预测表

用水分类	指标	数量
村民生活用水	人口（人）	1336
	用水定额（L/人·d）	100
	用水量（m ³ /d）	133.63
共建用水量（m ³ /d）		13.36
管网漏失量及未预见用水量（m ³ /d）		14.70
总用水量（m ³ /d）		161.69

4. 给水管网规划

规划区内部供水管网设计按照安全、经济合理的供水原则，该村各分区地块采用支管和供水主管相接，各用户入户管就近与供水支管“T”接，供水主管呈环状布置，实现管道入户。

主干管沿村庄主干道布置，支管沿村庄内部宅间路敷设。规划输水村庄主干管DN100，配水管管径为DN50。古峰庄村现状供水管网已成体系，设施完善，能满足规划期内用水需求，本次规划不再予以考虑。

给水管道距离树木及建筑外墙不小于1.5米，与污水排放沟渠的间距应不小于0.5米。规划在区内供水主管上设置室外消火栓，最大间距不超过120米。消防用水量按同时火灾次数2次，持续时间2小时，1次灭火用水量35升/秒计算。

三、排水设施规划

1. 排水体制

从环境保护、造价、维护管理等方面分析，排水体制采用雨、污分流制。

2. 污水量预算

按照《城市排水工程规划规范》（GB50318-2000）、《农村居民生活用水定额》、《宁夏回族自治区村庄规划编制导则（试行）》等标准，全日供水、户内有洗衣机等部分用水设施和卫生设施较齐全，污水综合排放系数为0.70-0.80。出于“出行便利、环境优美、优美乡村”等方面考虑，本次规划产污情况仅统计生活用水、办公用水等，以这些用水总数为基数进行预测计算，污水折算系数取0.75，污水处理率不低于95%；人均排水量为15-55L/人·d。随着生活条件和基础设施建设的改善，为将来污水处理预留空间，规划区污水排放量按45L/人·d计算，则古峰庄村预测污水排放量为42.85m³/d。

3. 设计进水水质

污水处理站点处理对象主要为居民生活污水，污水主要来源于居民日常生活排放的卫生间冲洗水、淋浴水、厨房污水以及日常清洗废水等，居民生活污水水质应根据调查资料确定或参照周边城镇污水处理工程的设计值或实测值确定。通过对现场调研，类比同类北方农村生活污水特性以及当地居民生活习惯监测得到进水水质。

表 6-4 监测进水水质指标

项目	COD	BOD	SS	NH ₃ -N	TN	TP
	(mg/L)	(mg/L)	(mg/L)	(mg/L)	(mg/L)	(mg/L)
数值	450	300	350	30	35	6

4. 规划出水水质

考虑规划排水建成后的中长期效应，规划出水水质执行《城镇污水处理厂污染物排放标准》（GB18918-2002）中一级A排放标准控制（雨季不考核出水水质）。

表 6-5 监测进水水质指标

项目	CODCr	BOD ₅	SS	NH ₃ -N	TN	TP	pH
	(mg/L)	(mg/L)	(mg/L)	(mg/L)	(mg/L)	(mg/L)	
指标	≤50	≤10	≤10	≤5（8）	≤15	≤0.5	6-9

5. 污水处理设施选址

根据选址原则和各村地形地势、可利用土地、排水条件等实际情况，规划在古峰庄村安装三格化粪池，与水冲式厕所相配套，由进粪管、分格池、连通管、盖板等部分组成。

6. 入户改造

规划将规格de75与de110入户管道接到每户门前，厕所污水经化粪池处理后，经de110入户管道接入检查井，化粪池也可根据村民建设意愿，单户建设或紧邻建设。厨房污水与盥洗废水经de75入户管道直接接入检查井内。入户管道考虑到冻土层深度，埋深1.8m。

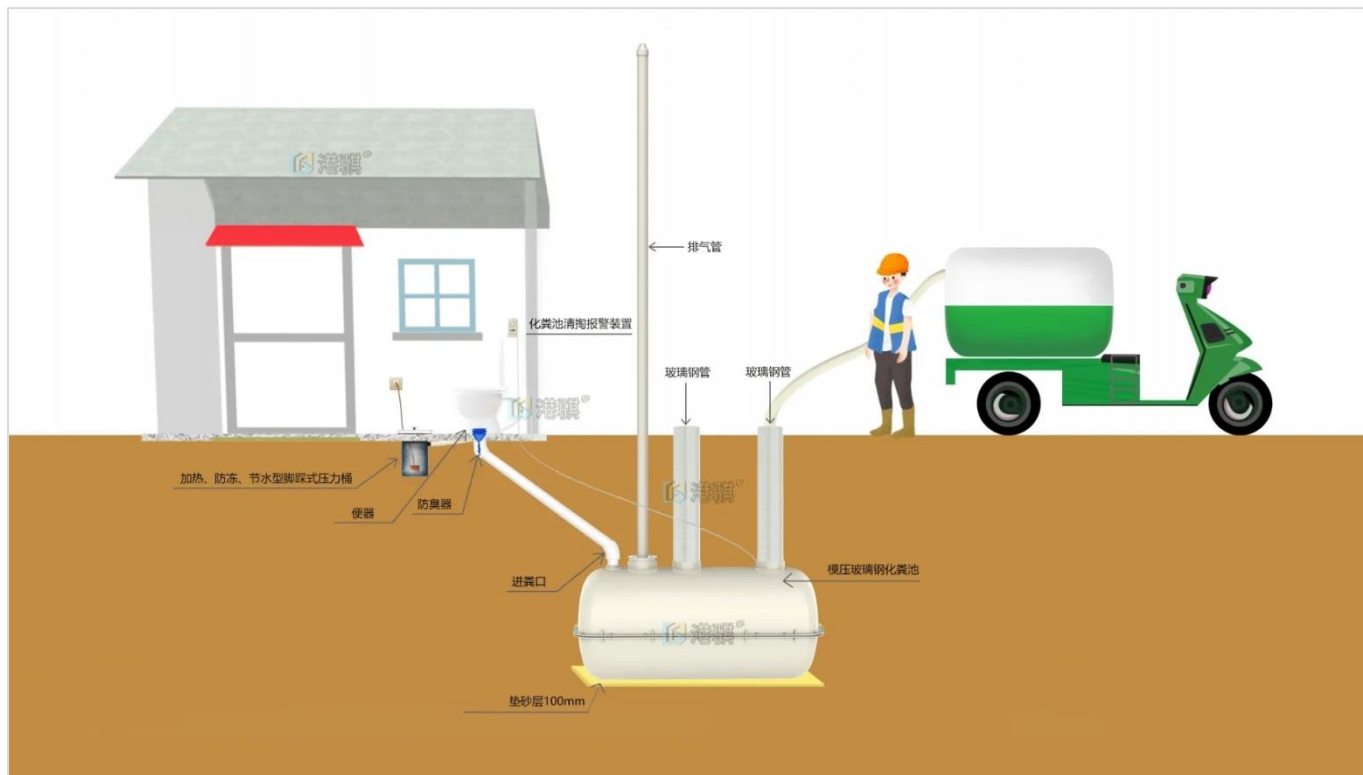


图 6-6 入户改造收集要求示意图

7. 雨水排放

遵循储水和地形地势的原则，对部分雨水进行截留用于旱季农田灌溉。规划村庄雨水沿道路地势较低的一侧规划排水渠，排水渠加滤水盖板，雨水顺应自然地势和道路走向，就近排入村庄灌溉沟渠中用于农田灌溉。

四、电力与通信设施规划

1. 电源及配电设施

古峰庄村供电电源接自青乡变 10KV 主干线，村庄内部现状电力设施配置齐全，能够满足村庄实际需求，规划期内对不符合供电要求以及危及人身财产安全的配电变压器和线路设备等设施进行更新改造。

2. 用电负荷

规划生活用电负荷指标按 3KW/户计，同时率取 0.6，计则总用电负荷为：生活

用电： $136 \times 3\text{KW}/\text{户} \times 0.6 = 244.8\text{KW}$

3. 线路布局

村庄现状电力线路沿村庄主路及支路架空敷设，在每个村民小组均有变压器，入户供电实行一户一表。

当前古峰庄村的用地负荷能够得到满足。电力线路仍以架空为主，对现有架空电力线路进行整理，尽量沿路架设，同时对现有架空线路线径进行调整，扩大线径以满足村庄未来用地负荷需求。全面排查破损及老旧线路存在的隐患，线路进行优化更新，消除因用电故障和电线老化引发事故的隐患。

4. 通信规划

村域电信网朝着数字化、宽带化、智能化、个人化方向发展，村域电信将逐步适应国民经济和社会进步的需要，主线普及率达 30% 以上，村域基本实现通信现代化。

在古峰庄村设置电信交换箱，负责电话、有线电视、有线广播等服务设施，为建设信息化乡村做准备。结合村庄整治，为提高村容村貌规划远期将通信架空敷设方式改为地埋方式。线路敷设按照《光缆线路工程施工规范》直埋通信线路沟底宽度宜为 30 厘米，埋设时应套塑料管保护，斜坡上的埋设应按设计规定的措施处理，按照要求直埋深度不应小于 1.20 米。电话线路采用光缆传输和接线箱方式，具体走向与村落的环境相协调，不得影响村庄景观。

规划期内继续完善广播和有线电视普及工作，加大村庄覆盖率，有线电信线路和电信线路同侧敷设。至规划期末有线电视入户率达到 100%，实现电信、有线电视、宽带网络等信息化设施覆盖。

五、供热燃气设施规划

古峰庄村现状无供热设施，结合村庄发展及村民生活习惯，村域范围内供热规划不采用集中供暖系统，规划村庄居民供暖采用单独院落独自供暖系统。

规划期间采取热泵热风机+电直热供暖、空气源热泵热水机供暖、电蓄热供暖、光伏+煤改电技术，对农户进行煤改电，由农户按照自己经济实力进行选择，从而提高农户使用清洁能源取暖的积极性。



图 6-7 供热燃气设施

六、环境卫生设施规划

1.垃圾产量预测

人均生活垃圾生产量指标按 1 公斤/（人·日）计算，规划期末，日均垃圾产生量约 0.54 吨。

2.垃圾分类收集处理策略

在“户分类、村收集、镇转运、区处理”的农村垃圾收运处理模式的基础上，全面推行“两次六分、四级联动”的农村生活垃圾分类收运模式，以垃圾的分类为主，坚持“源头减量、全程分类、末端无害化处置和资源化利用”的原则，依托现有垃圾中转站，统筹农户、村庄、乡镇、市区四级，设置垃圾回收、分拣、存放、转运体系，形成科学、经济、有机衔接的收运处置体系，实现垃圾分类城乡一体化运行。在公共地段、重点区域进行分段包片管理，定岗、定人、定责，各组聘请建档立卡贫困户作为保洁员定期对农户分类收集的垃圾进行回收，形成封闭式生活垃圾收集管理模式。

不断加强垃圾“分类投放、分类收运、分类利用、分类处置”宣传引导，组织志愿者进村入户宣传、宣讲垃圾分类知识，动员鼓励群众分类收集废旧物品，着力推进农村生活垃圾减量化、资源化、无害化处理。

3.垃圾转运设施规划

规划新增配套保洁车 1 辆，垃圾收集转运车 2 辆。全面清理村庄三堆和违章建筑，引导养殖户“人畜分离”，切实改善群众生活环境，提升村容村貌，每年每村评选 10 户美丽庭院示范户，引领村庄美丽庭院建设，进而推进乡村文明建设。



图 6-8 垃圾转运车

4.垃圾收集箱设置

规划在村庄支路及巷道结合农宅院落合理布置垃圾收集箱，支路为主要为村庄内居民出行所产生的垃圾进行收集，设置间距按照 300 米/组进行配置；村庄巷道主要为居民日常生活所产生的垃圾，设置间距按照 30-50 米进行布置，共需配置 150 个垃圾箱，垃圾箱均采用符合农村实际情况情况及符合村庄风貌的分类垃圾收集箱。



图 6-9 垃圾收集箱意向图

5. 卫生厕所

推进“厕所革命”，引导农户利用原有厕所实施室内水冲式厕所改造。新建住房全部配建三格化粪池，采用改厕最常见的化粪池厌氧生物处理技术，利用三格化粪池，进水口连通厕所，出粪口可将深度腐化的粪便浇灌农作物，通过出水口将澄清后的污水排出化粪池。池底沉积的污泥可用作有机肥。规划远期改厕标准达到 100%，实行卫生厕所的全覆盖，达到无害化和清洁化要求。保留现有村委会公厕，设置明显、统一的指示标志，充分考虑无障碍通道和无障碍设施的配置，以及残疾人、老年人、妇女和儿童的需要。

6. 环境卫生整治

规划期内，通过整治“脏乱差”，生活垃圾定点存放清运率达到 100%，无害化处理率达到 100%，将生活垃圾定期转移至垃圾转运站，并及时运往垃圾填埋场进行处理。生活污水处理率不低 70%。对农村厕所、畜禽圈舍进行改造，实现户户有卫生厕所，庭院内无羊圈牛棚。使村庄农户门前无土堆、无污水、无私搭乱建、无乱写乱画乱挂。同时清理广告牌，规范路牌、交通警示标志、旅游标志和宣传牌等。对村庄环境卫生进行整治，重点完成“四清”，即清理垃圾堆、秸秆堆、粪堆、杂物堆。分类型进行梳理，规划指引进行处理。

(1) 垃圾堆清理

对村庄内部随意丢弃的垃圾，尤其是主要道路两侧垃圾、排水边沟垃圾进行彻底清理，集中运送至垃圾堆放点，达到村庄内部可视范围内无大面积垃圾堆；对垃圾集中点和堆场应进行遮挡和及时处理。

(2) 秸秆堆清理

利用空闲地或腾退宅基地，在村庄内部设置集中堆放场地，使用栅栏、篱笆进行遮挡，服务半径为 50-100 米；部分采用宅前屋后堆放的农户，宅前可少量堆放，宅后可稍大量堆放，也可结合农地进行堆放，但均必须整齐放置、并设置绿化或栅栏、篱笆进行遮挡；村内主要展示路段不允许堆放。

(3) 粪堆清理

对于村庄内部现状存在的粪堆，进行彻底清理，集中运送至远离人居；村庄内部禁止随意倾倒粪便，人畜粪便应集中堆放，并远离人居。

(4) 杂物堆

现状杂物以整治为主，清理为辅，将道路沿线可视范围内的杂物移至其他区域；村庄内部的杂物堆，在堆放形态上应进行规整。

(5) 村庄绿化

道路绿化带：沿村内主要道路两侧种植行道树，形成道路绿化带；**公共空间集中绿地：**规划在古峰庄村委会、各居住区公共场地、村庄入口及街边空地打造集中绿地。**墙角及庭院绿化：**在村内部结合零星空地设置若干处墙角绿化，见缝插绿。同时鼓励村民在自家庭院加强庭院绿化。

(6) 粪便处理

古峰庄村养殖业为主要产业之一，规划期间推进“人畜分离”，粪便要日产日清，并将收集的粪便及时运送到处理场所。粪便收集过程中必须采取除臭、防扬散、防流

失、防渗透等措施。臭气的控制技术：吸附法是向粪便投放吸附剂减少气味的散发，常见的有沸石、膨润土、锯末、蒿属植物等；化学除臭剂是常见的有高锰酸钾、重铬酸钾、硝酸钾、双氧水、臭氧等；构筑防护林是种植绿色植物是一个有效防止气味扩散、减少气味的方法。防渗透措施为羊粪的堆放和处理位置必须远离各类功能地表水体（距离不得小于400米），并且对堆放棚地坪进行防渗透处理（硬化地坪下铺设防渗透膜），避免对土壤造成污染。

第三节 公共服务设施规划

一、规划布局原则

按照基本公共服务体系更加完善，体制机制更加健全，在学有所教、劳有所得、病有所医、老有所葬、住有所居等方面持续取得新进展等目标，布局公共服务设施，实现基本公共服务均等化目标。

1、根据村庄实际以及服务人口，合理配建公共服务设施，考虑与古峰庄村及相邻村公共服务设施共享：

2、依据村规划统筹安排、合理布局，适当预留发展用地：

3、依据实际需求配置，应与村经济社会发展水平相适应；

4、以满足村民居住生活和产业发展需求为目标，构建“生活配套—生产配套”一体化公共服务设施体系；

5、分期分片结合开发时序统一考虑，近期以生活配套服务设施为主，远期以生产服务为主。

6、对公益性公共设施在用地布局时予以优先考虑和安排，与日常生活密切相关的公共设施应相对均匀分布，其它公共设施则按其服务对象的不同，布局在最有利于发挥其效益的位置。

二、设施配备标准

根据《宁夏回族自治区城乡社区公共服务设施配置规划指引（试行）》（宁建（规）发（2016）），按公共服务设施的使用功能，将农村社区公共服务设施分为七种：（1）公共管理服务设施；（2）教育机构设施；（3）文体科技设施；（4）医疗卫生设施；（5）商业金融服务设施；（6）社会福利设施。

三、公共管理服务设施

现状村庄行政管理配套设施较为完善，村内均配备了党委办公室、村委办公室、财务室、村民议事室、信息档案室、警务室、图书室、社区工作站、广场、健身设施等，规划期间主要为改造提升相关设施。新建快递接收点兼积分超市，方便村民物质生活需求。

1.村部改造

本次规划不在新增行政管理设施，以场地内部改造及内部服务功能完善为主，对古峰庄村部房屋进行粉刷、防雨处理，各种制度上墙，购买相关桌椅以及办公设备。对常山子村部房屋进行立面粉刷、完善文化设施用品。

2.打造数字乡村

在古峰庄村实施数字乡村建设项目，通过云监控、广播系统的建设，构建镇村重点区域的可视化监控调度网，并与派出所联防联控，实时反映村庄的发展动向，及时预判乡村治理中可能出现的风险和隐患，实现全方位、多角度的乡村治理格局，整体提升乡村治理水平。配套搭建“智慧云平台”“村村享”综合服务信息系统，依托互联网、大数据等先进技术，打造基础党建引领、乡村自治、法治、德治、综治多元素融合的乡村治理平台，提高公共应急指挥、政策法规宣传、农业知识普及等服务需要，全面助力数字乡村建设。

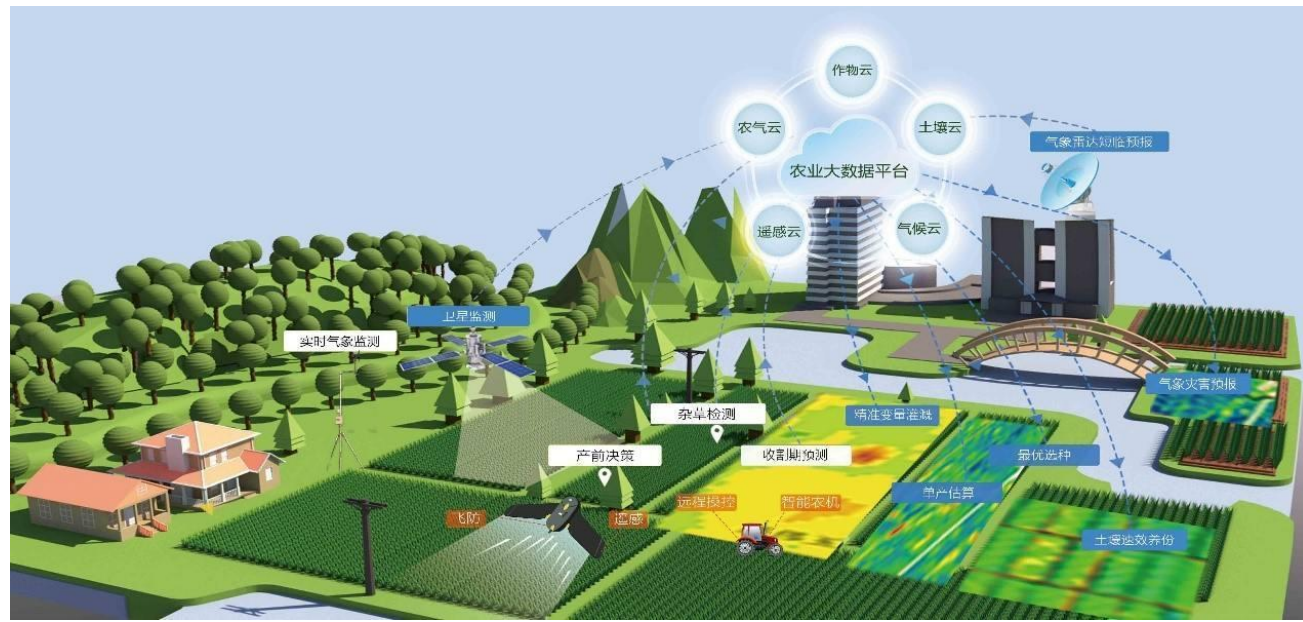


图 6-10 数字乡村建设建设

3. 打造文明实践站

规划充分利用古峰庄村村部空置房屋，统筹整合资源，打造具有爱心超市、儿童之家等功能室的新时代文明实践站，开展政策宣讲、教育服务、文化服务、科普服务、体育服务平台，牢牢占领农村思想文化阵地。

4. 推行积分管理

发挥党员在乡村治理中的模范带头作用，在全员核酸检测等重大工作中设立党员先锋岗，定期组织开展“最美家庭”交叉互评，建立“党员示范、户比互评”长效机制。以村民自治为依托，结合“一约四会红十条”，建立“以奖代补，多劳多得”的积分奖励激励机制，把村民在环卫整治、移风易俗、公益奉献等方面的优秀表现量化成积分，然后存入“道德银行”，并通过获取积分在爱心超市兑换物品，调动党员群众参与乡村治理的积极性，树起乡风文明标杆，从而提升村民在参政议政、移风易俗、环境卫生、勤俭节约、生产发展等方面的参与率，弘扬先进，正面引导，全面激发群众的生产生活动力。



图 6-11 积分超市建设

四、教育机构设施

现状古峰庄村有一小学，目前已废弃，规划幼儿园、小学初中均安排在教育资源丰富的盐池县城就读。

五、文体科教设施

古峰庄村现状已配备活动广场，为村民提供健身休闲娱乐的场地，规划保留有活动广场、综合文化服务中心。

六、医疗卫生设施

规划保留古峰庄村现有卫生室规模和位置不变，对卫生室进行维修改造，粉刷墙体，修补墙面瓷砖，更换栏杆、吊灯、线管等老旧设施，对院内空地绿化，配置均按照国家有关标准进行，形成分工有序的医疗卫生保健体系，方便居民生活，推进村庄健康乡村建设，完善乡村医疗卫生软硬件，健全农村基本公共卫生服务和重大疾病、传染病综合防控体系，提升基层医疗卫生服务水平。

表 6-6 村庄公共服务设施一览表

类型	古峰庄村	
公共管理设施	村委会办公室	□
	党组织办公室	□
	村务公开栏	✓
	宣传栏	✓
	社区服务站	✓
	财务室	✓
	村民议事室	□
	信息（档案）室	□
	治安民调（警务）室	□
	教育培训室	□
	图书展览	□
社会保障服务室	□	
教育机构设施	中小学	○
文体科教设施	体育健身设施	✓
	文化活动室	□
	文化广场	✓
医疗卫生设施	卫生室	✓
社会福利	托老所	□
备注：✓：表示现状保留，□：表示升级改造，○：表示拆除		

第四节 产业发展规划

一、产业发展思路

依托现状产业基础，扩大产业优势，完善产业布局，大力发展滩羊、土猪养殖，将现状养殖“出户入园”“人畜分离”，建设标准化养殖场，一产形成种养结合的模式。

依托第一产业延伸产业链，适度发展滩羊、土猪加工、小杂粮加工、冷链运输、仓储、包装，进行一、二产业融合发展。

依托一产、二产，利用线上、线下、网红直播带货等新型销售模式，促进二三产业产销融合，最后达到一二三产融合发展。

二、产业发展定位

结合古峰庄村现状自然条件、区位条件、现状产业基础、区域产业布局及政策体系的配套情况，依托古峰庄村周边哈巴湖旅游资源，开发集农业生产、加工、观光、体验、旅游于一体的循环产业，进一步加快古峰庄村一二三产的深度融合，着力构建古峰庄村现代产业体系、生产体系、经营体系，促进乡村战略的实施。

确定古峰庄村产业发展定位为“以农业种植、畜禽养殖为基础，通过科技和现有农牧业的结合，促进农产品精深加工，延伸产业链，提高附加值，建设精致农业示范基地、生态循环养殖基地”。

三、产业发展指引

1.特色农牧业引导

以农民增收和村集体增收“双增收”为核心，大力发展农业服务组织、农民专业合作社和龙头企业，扶持“农业服务组织+基地+农户”、“农民专业合作社+基地+农户”、“龙头企业+基地+农户”等多种模式的发展，突出农业资源优势，优化农牧业布局，调整生产结构，做优做强农业种植、畜牧养殖等特色农牧业。

农业种植业发展引导：以原有的农业种植产业为基础，加强对现有小杂粮的精细化管理和种植养护，以荞麦、玉米、马铃薯作为精细化种植和展示的品种，建立精致农业示范基地。



图 6-12 种植业规模

畜牧养殖业发展引导：结合现有滩羊和土猪养殖业，建立生态循环养殖园，实现养殖的现代化和生态循环利用，以养殖基地为龙头和牵引，带动畜牧养殖业发展。通过智能化的养殖棚户管理，对养殖的温度、湿度、排水等进行监控和管理，同时对畜禽的粪便进行综合回收和再利用，再利用可用于养殖基地的沼气发电和供热等，同时干粪可作为生物养殖和堆肥，实现养殖产业内部的生态循环，同时通过科技监控，实现对畜禽养殖的动态化和精细化管理，达到最优产业，提升畜禽养殖产品的品质。



图 6-13 养殖业规模

庭院经济发展引导：以坚持把乡村建设的更像乡村为原则，通过推进村庄人居环境整治行动，大力发展庭院经济，通过合理规划，发展不同形式的庭院经济。以政策为引导，支持乡村庭院经济发展，鼓励农民利用庭院进行种植、养殖、加工、销售、服务、商业等多种形式的庭院经济模式开发，通过加大技术扶持力度，以市场为导向，从顶层设计上指导农户规划庭院，开发种养殖及其他适宜的项目，帮助农民解决发展庭院经济中遇到的各种问题。同时以典型为示范，通过“一户带四邻、几户带一村”的典型引路，充分发挥邻里效应和示范效应，打造青山乡“一村一业”庭院经济样板乡、“一村一品”庭院经济样板村和家庭经济发展示范户，充分利用宣传等方式，让村民从思想上、意识上认识到庭院经济发展的意义和带来的社会效益、生态效益及经济效益，提高农户发展庭院经济的积极性。



图 6-14 庭院经济规模种植

2. 农副产品加工引导

依托现有企业发展基础，积极培育小微型农副产品加工企业。引导农产品加工企业集聚，促进特色农产品就地转化增值和农民就近转移就业，促进特色农产品加工不断上规模、上档次、上水平，发挥示范和辐射作用。

（1）生产标准化

推广滩羊、生猪和小杂粮等特色农产品的标准化生产，逐步规范从品种育苗、生产管理、病虫害防治、屠宰等技术要求以及质量检测、包装、运输、销售等环节的标准化操作流程，建设标准化加工厂和生产车间。



图 6-15 标准化加工厂

（2）品质绿色化

适应市场对有机、绿色农副产品的需求趋势，打造无污染、无公害的区域生态品牌，积极引导集体经济组织、新型经营主体开展特色农产品的各类质量、卫生安全的认证。



图 6-16 品质绿色化

（3）销售品牌化

重视特色农产品品牌，打造古峰庄系列农产品品牌，不断提高农产品知名度和附加值，充分发挥品牌效应。鼓励注册证明商标、集体商标，注重在农产品销售渠道、品牌策划、市场定位方面的引导和支持。扶持农民经纪人和促销人员，扶持农业服务

组织、农民专业合作社、龙头企业与销售终端的城市大型零售商、大型农副产品批发市场等建立战略联盟。

3. 电子商务发展引导

以电商服务中心为主要载体，引入“农商互联网+”模式，积极发展滩羊、小杂粮等特色农产品的电子商务。扶持电商店等线上线下互动新业态，形成电子商务与特色农牧业、农副产品加工业相结合的现代服务体系，增加农业特色产品附加值。

（1）全方位的电商产业孵化体系

鼓励大学生和返乡农村青年创业，为农村提供优秀电子商务和信息化人才，协助个体电商做大做强，开展多层次的农村电子商务培训，普及电子商务知识，提供网络创业技术支持、信息、营销推广及管理咨询等全面服务。

（2）完整的产品溯源体系

对特色农产品种植、生产、加工、仓储、物流、配送等全流通环节信息进行跟踪记录，确保农产品进城和城市工业品下乡过程中的商品质量。

（3）注册并管理特色农产品品牌

加大培育力度，注册古峰庄村电商网络共享品牌，通过授权使用，用品牌来扩大市场、规范市场，逐步形成良好的品质效应。



图 6-17 乡村电子商务



图 6-18 科普教育及滩羊

四、产业发展项目

1. 提升小杂粮产业生产效益

在甘洼山村、龙记湾村原有耕地基础上配套滴灌管网系统、机泵，增加 865 亩滴灌灌溉面积，有效的保证小杂粮生长需求。对于适应当地气候的小杂粮鼓励农户种植。以农产品精深加工为主攻方向，扩大村庄现有小杂粮加工规模，延伸产业链，实现收

购、加工、销售为一体的完整产业链条。

2. 配套养殖厂区基础设施

规划改造提升现有规模养殖厂区，配备相关基础设施，引进先进养殖技术，改善养殖厂区工作环境，有效提高生产效率，加快养殖园区的出栏率，实现养殖园区利益最大化，提高农户们的收入，持续带动村庄经济发展。加快羊品种更新改良，扩大羊育肥养殖规模，发展企业+合作社+农合相结合的发展模式，拓展畜产品区对外销售渠道；重点实施人畜分离，在每个自然村远离居住区选择核实的集中养殖基地，根据养殖规模大小分别建设适应不同养殖规模的养殖大棚，养殖园区布局合理，养殖大棚、供牲畜运动的运动场、草料棚（粗料棚、精料棚分开）、青贮池子，其中常山子自然村的盐池县原源丰滩羊养殖专业合作社需要配青贮池子、草料棚。

3. 新建养殖场区

规划期间，利用古峰庄村适宜的自然环境，丰富的养殖资源，在古峰庄村新建养殖园区3个，配套草棚，动员群众重点发展基础滩羊养殖产业。试点成功后全面推广，探索产业发展“新模式”，发展采用集中、规模化饲养滩羊，建立利益联结机制，重点发展滩羊养殖这一可持续发展的产业，提升居民收入水平。



图 6-19 羊棚建设项目

4. 新建蓄水池

规划在糜子滩村新建2万方蓄水池1座，配套相关管道设施30公里，保障村内生产、生活及养殖园区养殖业发展用水。

第五节 居民点建设规划

一、选址情况

古峰庄村五个自然村居民点布局相对集中，通过整体统筹规划，改善村民居住环境，便于加强建设管理。规划期对古峰庄村、甘洼山村、常山子村、龙记湾村、糜子滩村景观风貌进行优化调整，配套和完善基础设施和公共服务设施，以改善村庄人居环境、强化人畜疫情隔离、提升产业效益为主。

二、规划布局

古峰庄村现状宅基地占地面积约25.12公顷，造成庭院内大部分土地闲置，本次规划充分利用庭院内闲置土地，引导村民发展庭院经济。

规划对常山子村1户废弃居民点进行复垦，面积为1193.01平方米，复垦为天然牧草地。至规划期间，古峰庄村人口为272人，户均宅基地为384.02平方米/户。

三、建筑方案设计

按照确保人居安全、尊重地方风俗习惯、提升生态宜居性、兼顾景观风貌的次序，在充分调研的基础上，结合村庄定位、特色产业等，统筹建筑方案设计，实现村民住得好、用得惯、时效好，同时与周边自然景观风貌和产业、文化协调一致相得益彰。

1. 原有居住改造设计

(1) 改造内容

建筑、围墙整治主要包含：对存在安全隐患破旧房屋拆除，原址新建，对建筑外立面整饰，破旧围墙加固整治。整饰时要尽量保持与村庄整体风貌一致，适当使用与

现有建筑相类似的符号，包括色彩、造型等，建议选择风格较传统的外墙装饰材料，保持村庄风貌统一。

（2）改造方式

- 1) 对新建建筑统一建筑风格，原有建筑进行立面改造，与后边建筑应保持协调；
- 2) 对部分建筑墙面进行净化处理，对粘贴广告，带污渍墙面进行重新粉刷，白色墙面，红色彩瓦院墙；
- 3) 对道路与住宅间空地绿化处理，入户前地面硬化，与宅间路或主路相连，保证清洁，并减少裸露地面。

（3）改造原则

在村民自愿的原则下要按规划推荐的农房形式整治，以便使村庄的农房有较为统一的民居建筑风格。附属用房布局非常不合理且破旧者应拆除，在主房后面或离主房稍远地方修建，并建设 1.5m 高的隔墙以做到脏净分区。外墙色调也要求和主房一致。具体处理措施如下：

- 1) 墙身及屋顶进行保温改造，底层 0.8 米墙身处青砖勾缝、或者贴当地石材，房屋四周都要做散水。
- 2) 窗框部分结合当地特色进行装饰。
- 3) 庭院美化：清理庭院堆放的秸秆等其他杂物，倡导农户搞好庭院硬化，在庭院内修建整齐规范的隔墙、花池，结合植绿增绿项目种植花、树美化环境。庭院面积较大的可搭建葡萄架、瓜架等。鼓励农户住宅进行改水、改厨、改厕。



图 6-20 门改造效果

2.新建居住建筑设计

严格执行农户住宅“一户一宅”政策，新建住宅的宅基地每户均不超过 400 平米。根据现场调研情况，参考《宁夏新农村住宅设计图集》及《宁夏农村住宅抗震技术要点》、《宁夏美丽乡村建设实施方案》，结合村民对大小户型的需求，综合考虑空间、采光、景观、舒适等多方面因素，设置不同大小的户型，同时考虑村民居住习惯，户型设计和造型设计和原有住宅保持风貌一致。

（1）户型设计指引

方案一：一层住宅，院落宅基地面积 400 m²，房屋建筑面积 120 m²，院内配置 27 m² 车库，用于停放农机具或家用车辆；配置 60 m² 菜园。

方案二：一层住宅，院落宅基地面积 400 m²，房屋建筑面积 136 m²，院内配置 21.60 m² 车库，用于停放农机具或家用车辆；配置 60 m² 菜园。

方案三：一层住宅，院落宅基地面积 400 m²，房屋建筑面积 133 m²，院内配置 21.60 m² 车库，用于停放农机具或家用车辆；配置 60 m² 菜园。

表 6-7 户型设计指引

方案	宅基地面积 (m ²)	总建筑面积 (m ²)	菜园面积 (m ²)
方案一	400	120	60
方案二	400	136	60
方案三	400	133	60

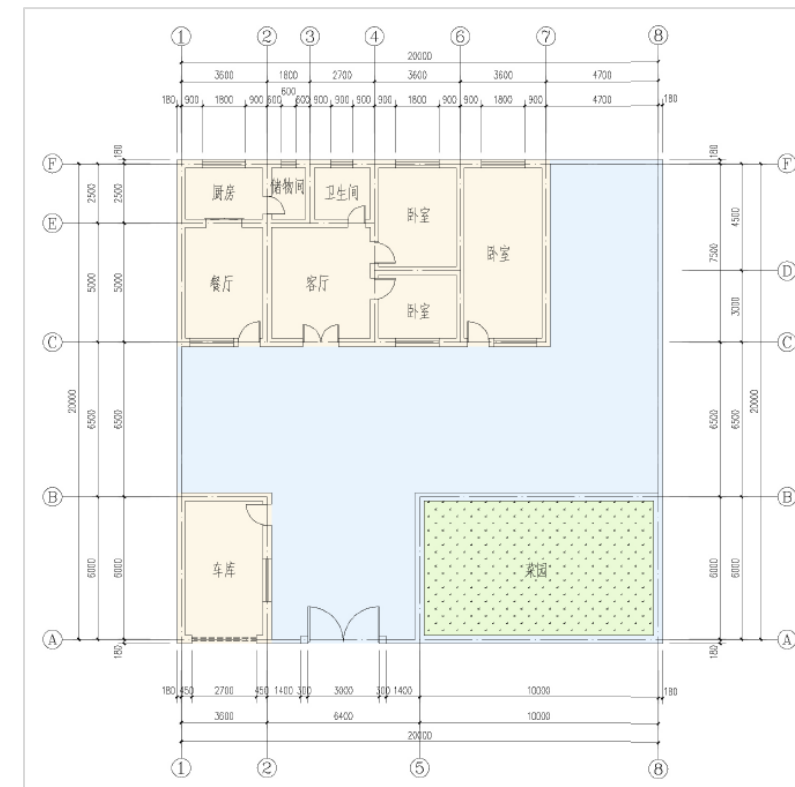


图 6-22 新建住宅户型图(方案二)

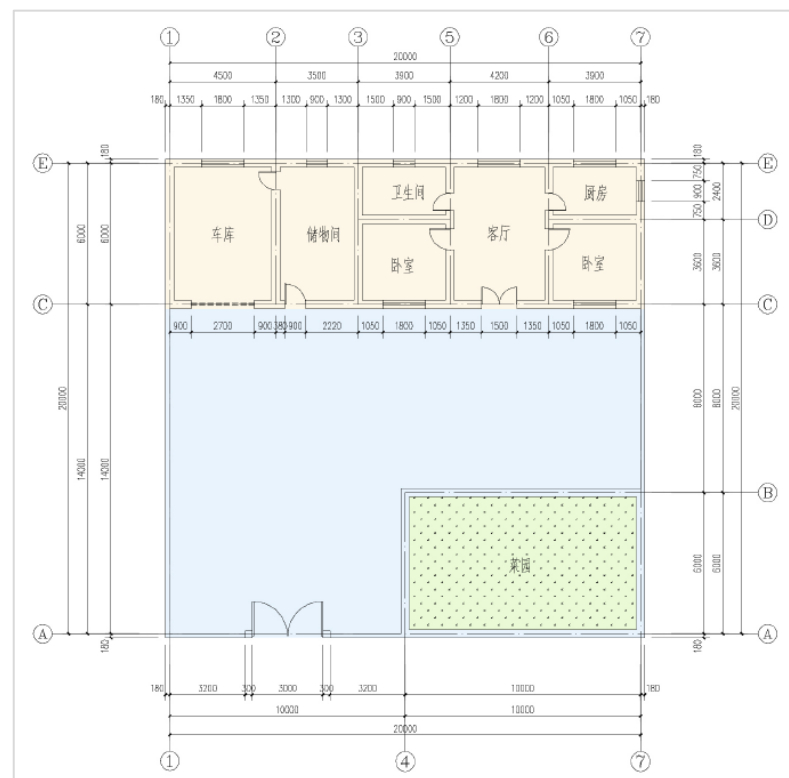


图 6-21 新建住宅户型图(方案一)

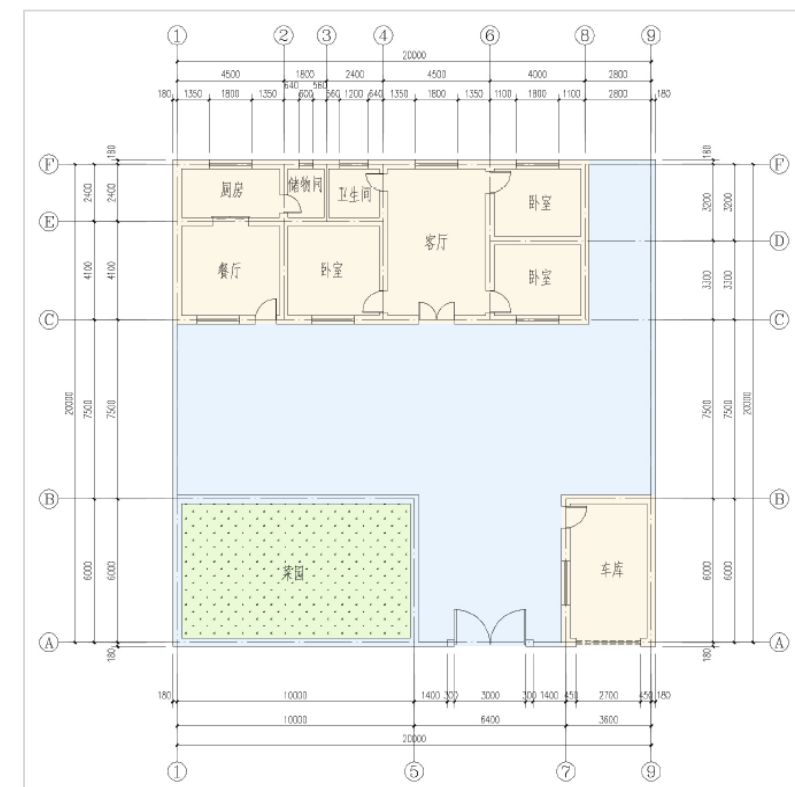


图 6-23 新建住宅户型图(方案三)



图 6-24 新建一层住宅效果图（一）



图 6-25 新建一层住宅效果图（二）

（2）建筑材质色彩推荐

屋顶：推荐使用红砖瓦片，建筑屋顶采用坡屋顶的形式，屋顶高为 1.5 米，辅助使用平屋顶。

墙面：内置保温层，外面贴白色黄色相结合的瓷砖或涂油漆。

地面：建议增加绿化面积，减少硬质铺装，推荐使用传统建筑材料红砖或者灰砖结合的形式铺地。

门窗：采用铝合金材质大门。

（3）围墙大门设计引导

围墙：推荐使用涂料粉刷。围墙高为 1.6 米。

大门：采用铁质大门，统一刷为绿色，大门宽 3.6 米。

（4）节能、保暖设计

建筑平面：尽量规整，避免不必要的凹凸关系，严格控制建筑的窗墙比例。墙体材料应尽量选择当地的本土材料，积极推广新型环保材料。

建筑外墙、屋面：外贴挤塑聚苯板，窗户采用气密 1 型的断桥隔热节能铝合金窗户，中空玻璃。

村庄取暖：建议采取集成供暖系统，将原有建筑的封闭阳台改造为被动式采暖的阳光间，达到一定节能效果，全冬季供暖负荷贡献率可达 28%。

四、空间景观设计

1. 村庄入口标识

村庄入口标识是村庄的形象标识，设计主要突出古峰庄村区域特色，古峰庄村庄入口标识主色调为红色与白色，体现人与自然和谐共生的字样。道路两侧采取绿化的方式，提取村庄特色的元素，展现民俗文化和特色产业。



图 6-26 村庄入口标识

2.沟渠景观设计

渠道景观塑造：沿村内沟渠进行原生态渠道景观塑造，架设河岸小桥，打造一条沿河景观带；在常山子沟整治疏浚河道、治理边坡、增加绿道绿廊，打造生态隔离带。



图 6-27 河道整治

3.道路景观设计

(1) 在主干道和次干道两侧栽植行道树，并配以乡土灌木和地被植物，形成乔、灌、草结合，富于层次变化的带状绿地空间；

(2) 在主干道和次干道单侧布置灯杆高度为 6 米的太阳能路灯。

(3) 增加绿地公园或景观节点，村庄护坡铺设面包砖，美化村庄整体环境，对于居民地集中地方可以适当种植经果林，在美化人居环境的同时还给人们的物质生活增添几分收入。



图 6-28 道路景观效果图

4.文化广场景观提升

对古峰庄村休闲活动广场增加绿化种植和配套健身设施，提取村庄的建筑特色，在广场的主入口两侧种植行道树，用以强化流线，在广场周围放置文化宣传标识牌，展示村规民约、民族精神和传统美德。



图 6-29 文化广场景观提升效果图

第六节 国土综合整治与生态修复

通过“田水路林村”和“山水林田湖草”综合整治，统筹城乡融合发展、统筹区域协调发展及统筹人与自然和谐发展，提升村庄生活和生产条件、保护生态空间。规划将从工矿废弃地、旧村庄、农用地等方面推进国土综合整治，加快修复生态功能，提高古峰庄村土地开发利用质量和效益。

一、农用地整治

1. 高标准农田建设

规划期间，在甘洼山村、龙记湾村开展高标准农田建设项目，整治规模为 865 亩，优化整治永久基本农田 802.2 公顷，整治后永久基本农田集中连片度提高，永久基本农田保护率达到 92.73%。通过进行土地平整、土壤改良、土壤培肥、灌排工程、道路工程等基础设施建设来提高耕地质量，整治后农田集中连片度提高，耕地数量增加，质量提升，耕地产出得以提高。

2. 整修排灌设施

规划期间，按照农田灌排的要求对主要的灌溉渠道进行砌护维修，按照一定区域内布设渠道的标准新开渠道，以保障农业生产灌溉；同时对部分生产路进行提质改造，确保其畅通性。

3. 土壤配肥

规划期间，施用农家肥以增加土壤的养分供给，对于已经形成滴灌片区的水浇地科学种植青贮玉米，播种以 5-10 厘米地下温度稳定在 10-12℃ 为宜，每亩播种量 2-3 千克，播种深度 3 厘米。青贮玉米以收获绿体为主，每亩施有机肥 5000 公斤，复合肥 25-30 公斤。进入拔节期后，玉米生长速度加快，及时重施拔节孕穗肥，每亩施尿素 15-20 公斤。种植管理种植密度每亩 4000-5500 株，水肥条件允许可适当再密植。播种前一次施足底肥(占全期磷钾肥和氮肥总量的 30%)，并及时追肥，在 3-4 片叶时

追肥 10% 的氮肥，在拔节期 5-10 天开穴追施 45-50% 氮肥，在吐丝期追施 10%-15% 氮肥，青贮的种植规模应满足本村养殖规模的同时还可以做到外销其他村子形成收入。

二、建设用地整治

1. 宅基地整治

规划期间，规划对常山子村 1 户废弃居民点进行复垦，面积为 1193.01 平方米，复垦为天然牧草地。拆除破旧、闲置宅基地，缩小村庄用地面积。遵循“一户一宅”的原则，采取“拆一还一”的宅基地置换模式，将村庄内部建筑质量差、建筑风貌与周边不协调的住宅、零散建筑和闲置建筑进行拆除，对拆除的低效建设用地进行整理，可用于村庄基础设施建设、公共服务设施建设、村庄防护绿地建设等。

2. 建设用地复垦

规划期间，对甘洼山村蓄水池和废弃学校进行复垦，对龙记湾村的养殖场进行复垦。通过实施建设用地复垦，发挥土地综合整治的优势，集中配套基础设施，增加生态空间。

三、生态保护修复

1. 村庄环境整治

规划期间，按照村庄发展目标，保护和改善生态环境作为古峰庄村可持续发展的长期任务，坚持“环境立村”的方针，开展村庄生态环境治理和建设，在古峰庄村开展村庄环境综合整治，以建设生态为目标，开展生态农业村建设。加大技改投入，促进产业升级和结构调整，把农业生产纳入生态链中，实现资源消耗废物排放的最小化。

2. 干渠渠道整治

规划期间，重点对甘洼山村城西二支干渠渠道护坡改造，完善渠道护坡，加固安全措施，落实管护责任，完善管护设施，建立健全监督管理机制，加强植被保护杜绝“边治理、边破坏”的现象。

3.防洪堤建设

规划期间,在常山子村开展防洪建设,以消除地质灾害隐患,防治水土流失治理,确保区域地质环境安全为主,其次以恢复植被覆绿,减少裸露地面,提升土地资源利用价值为重点,最后以营造区域生态生境,实现区域绿色发展。

第七节 村庄安全与防灾减灾

一、消防规划

1.消防安全布局

古峰庄村居民点选址整体上在区域常年主导风向的侧风向,居民点内部格局整齐,道路连通性强,既有利于生产和方便生活,保持地方特色,又满足一般的消防安全需求。规划期居民点布局保持在现状的基础上合理建设,引导村庄住宅建筑主体材质选取耐火等级高、安全有保障的材质,以村庄主干路和巷道为消防通道,在内部巷道埋设消防管道,利用村庄内部广场和绿地空间作为消防避难点,优化村庄安全格局。

2.消防点配备

规划以自然村为单位,近期以古峰庄村为一个消防主体,配备一辆建议的消防车和一些消防设施。规划远期以实现村庄社区化管理水平,在居住集中的居民点,沿道路且靠近十字路口处设置间距小于120m,距离住宅小于5米的消火栓。同时对于村庄周边养殖场、饲草场、扶贫车间应依据用地布局,消防安全需求,每个点设置一处消防点,配备一定规模的消防器材和设施,确保生产安全。

3.消防水源

居民点内部消防水源主要以接入自来水主管网作为消防主要水源,以污水处理设施净化水作为备用的消防水源。村内养殖场、饲草场等生产区域的消防水源以内部的蓄水池,或特定的消防设施为主。

4.消防通道

村庄消防通道主要以居民点内部承载消防的功能的主干道路构成,消防通道的道路路面宽度以不小于3.5m、转弯半径不小于8m的道路,道路间互联互通,且不仅与村内主干道路联通,且与村内广场、绿地等开敞空间互联互通。

5.消防措施

按照村庄消防安全要求,首先每个村按照村庄规模大小确定一定数量的消防员,定期培训消防技能,定期对村内消防设施进行检修,对村内消防通道的主要节点进行巡查整理,避免随意侵占。在村民聚集的公共活动场地或举办群众活动的村委会民生服务大厅、活动室、主要路口等场所设置普及消防安全常识的固定消防宣传标语、标牌、宣传栏或张贴宣传图画等形式对公众宣传防火、灭火和应急逃生等常识。



图 6-30 XX 农村防灾减灾宣传画

二、防洪排涝规划

1. 防洪标准

规划对常山子村现有的防洪坝进行提质升级，使其防洪标准提高到10年一遇。

2. 防洪措施

依据地形地貌，梳理村庄内部低洼地区易形成积水，排涝不畅区域，通过修筑引水明沟，改变排水渠末端走向至地质环境稳固，地形坡度平缓区域，雨季加强对排水渠道的检修维护。尊重山洪地表径流沟道，对局部排洪泄洪沟道进行绿化美化和定期的维修管护，确保行洪通畅。

三、防震规划

1. 抗震等级

规划区内建筑抗震设防标准按地震烈度设防，根据《中国地震参数区划图 GB18306-2015》和建筑抗震设计规范 GB50011-2010》，盐池县地震动峰值加速度为0.21(g)，地震动加速度反应谱特征周期为0.45(s)，根据中国地震烈度区划划分，盐池县地震基本烈度为7度，规划期内，将古峰庄村抗震设防标准确定为7度设防。

(1) 对新建、扩建工程设防

- ①对新建、扩建工程必须严格按照基本烈度7度进行设防。
- ②选择对抗震有利地形进行建设。特别是生命线工程、重要公建。
- ③所有工程设计、施工、验收，都必须按抗震要求的有关规范执行。

(2) 现有工程的抗震鉴定和加固规划

应对规划区所有建筑和构筑物，进行抗震鉴定，对不符合抗震要求的，有计划分段、分期进行加固、对重要的公共建筑，如村委会、学校、农贸市场、扶贫车间进行鉴定和加固。

3. 抗震措施

- (1) 在规划区用地组织上，合理安排各项用地，选择对抗震有利地段，尽可能

避开软弱地基和滑坡体，避免地震时发生灾害。

(2) 村委会、卫生室等公共服务设施为重点设防部门，规划要求按各自抗震规划要求设计施工，并制定应急方案，保证地震后能立即进入营救及快速修复。

(3) 规划村内活动广场、停车场、小微公园等公共开敞空间作为紧急疏散场地，疏散半径小于500米。

(4) 村庄内部的主次道路均为疏散通道，要保证村庄内部道路突发灾害时畅通。

(5) 提高生命线工程如供水、供电、通信、救护中心等设施的抗震能力，以利于抢险救灾工作顺利进行和村民生活的尽快恢复。

(6) 震后易引发爆炸、火灾、瘟疫等次生灾害，村委会须按抗震规范有关要求，制定切实可行的措施，确保在发生次生灾害时减少灾害带来的损失，确保村庄安全。

(7) 加强抗震防灾宣传工作，提高村民抗震防灾自救能力。

四、卫生防疫规划

首先要加强科普教育，提高群众健康素养，开展卫生防疫知识宣传，消除人们侥幸和盲目从众心理；改善人们生活水平，提高人们生活质量，实施农村污水排放管网建设，建立污水处理设施，改变村庄环境卫生。其次将广场等可封闭空间作为突发疫情发生时的隔离区和救助区，在内部设置救助物资储备室；同时在村内的规模养殖区周边规划建立10m以上的绿化隔离带，确保村庄卫生安全。

第八节 近期行动计划

一、项目时序安排

根据规划确定的目标任务，综合考虑村民需求、产业发展配套、村庄环境提升需要，提出村庄基础设施、公共服务设施配套民居建设、产业发展、和生态修复等建设内容的时序安排。

村庄近期以整治为主，通过政府帮扶和农民自主参与相结合的形式，对村庄人居环境、生态环境进行整治，同时积极推进村庄产业升级配套建设。近期具体建设内容如下表所示。

表 6-8 村庄规划近期建设项目表

序号	类别	项目	方式	位置	建设内容	规模	单位	单价（元）	投资估算（万元）	资金来源	建设时序	建设主体
1	基础设施	道路交通	改造	常山子自然村、龙记	路面提升改造，设置排水沟	18500	平方米	160	296.00	财政补贴、地方配套	2022-2025年	乡人民政府
			新建	糜子滩自然村	巷道硬化	805	平方米	150	12.08	财政补贴、地方配套	2022-2025年	乡人民政府
		污水设施	改造	村域范围内	化粪池维修改造	135	户	2000	27.00	财政补贴、地方配套	2022-2025年	县农业农村局
		供暖设施	配套供暖设施	村域范围内	煤改电（清洁能源）	162	户	7000	113.40	财政补贴、地方配套	2022-2023年	县住房和城乡建设局
		照明项目	新建	村域范围内	在支路与巷道单侧安装路灯	52	盏	350	1.82	财政补贴、地方配套	2022-2025年	乡人民政府
		环卫设施	垃圾箱配建	村域范围内	在居民点沿路布置分类垃圾收集	48	个	200	0.96	财政补贴、地方配套	2022-2023年	县乡村振兴局
		合计									451.26	
2	公共服务设施	村部标准化升级改造	改造	古峰庄村村部	对村部进行改造提升	/	/	/	5.00	财政补贴、地方配套	2022-2025年	乡人民政府
		合计									5.00	
3	居民点建设	居民点绿化美化	改造	村域范围内	在居民点内部及庭院内加强绿地	1200	棵	120	14.40	财政补贴、地方配套	2022-2025年	乡人民政府
		标识系统完善项目	新建	村入口	村庄入口标识、村牌建设	1	个	5	5.00	财政补贴、地方配套	2022-2023年	乡人民政府
		合计									19.40	
4	产业发展	新建滩羊养殖场	新建	村域范围内	新建滩羊集中养殖园区	3	座	6000000	1800.00	财政补贴、社会投资	2022-2025年	乡人民政府
		畜禽养殖设施配套	新建	糜子滩自然村	新建养猪场化粪池及养猪暖棚	/	/	/	20.00	社会投资	2022-2023年	乡人民政府
		养殖场改造提升	改造	村域范围内	将原养羊场改造为暖棚养殖	2	座	2000000	400.00	财政补贴、社会投资	2022-2025年	乡人民政府
		农业设施配套（蓄水池）	新建	糜子滩自然村	新建蓄水池	5512	平方米	100	55.12	财政补贴、社会投资	2022-2025年	县农业农村局

序号	类别	项目	方式	位置	建设内容	规模	单位	单价（元）	投资估算（万元）	资金来源	建设时序	建设主体
		合计							2275.12			
5	国土综合整治与生态修复	蓄水池复垦	拆除	甘洼山自然村	对废弃蓄水池进行复垦	2656.29	平方米	120	31.88	财政补贴、社会投资	2022-2023年	乡人民政府
		养殖场复垦	拆除	龙记湾自然村	对废弃养殖场进行复垦	8619.96	平方米	50	43.10	社会投资	2022-2024年	乡人民政府
		学校复垦	拆除	甘洼山自然村	对废弃学校进行复垦	2234.09	平方米	180	40.21	财政补贴、社会投资	2022-2025年	乡人民政府
		农村建设用地复垦	拆除	常山子自然村	对废弃居民点进行复垦	1193.01	平方米	150	17.90	财政补贴、社会投资	2022-2025年	乡人民政府
		农田水利建设项目（滴城西二支干渠渠道护坡	整治	甘洼山自然村、龙记	配套滴灌管网系统、机泵	865	亩	1100	95.15	财政补贴、社会投资	2022-2025年	县农业农村局
		常山子村防洪堤建设项目	整治	甘洼山自然村	完善渠道护坡、加固安全措施	1200	米	280	33.60	财政补贴、社会投资	2022-2025年	县水务局
		排水沟护栏建设项目	新建	常山子自然村	新建一防洪堤	/	/	/	120.00	财政补贴、社会投资	2022-2025年	乡人民政府
			新建	龙记湾自然村、常山子自然村	对有安全隐患的排水沟边增加防护栏及安全标识	/	/	/	10.00	财政补贴、社会投资	2022-2025年	乡人民政府
		合计								391.83		
合计									3142.61			

二、资金筹措方式

采取多元化的资金筹措模式，首先争取各级财政资金、各类涉农专项资金的支持，其次鼓励引导和支持企业、社会团体、个人等社会力量，强化招商引资、村民自筹等制度保障，建立村庄规划项目实施运维资金长效保障机制。

1、整合各类涉农资金

包括中央财政资金、县级财政资金，涉及财政专项资金、农田水利设施建设和水土保持补助资金、现代农业生产发展资金、农业技术推广与服务补助资金、林业补助资金、农业综合开发补助资金农村综合改革转移支付、农村环境连片整治示范资金等类型，均可纳入资金整合范围使用。

2、招商引资

采用政府财政补助、财政贴息、税收和贷款优惠等方式，引导各类经济成分投资农业，鼓励和扶持各类工商业进入农业基础设施建设。

3 村民自筹

政府加大宣传动员力度，按照群众自主、自愿的原则，根据可承受能力，动员广大群众以筹工筹劳、捐助等形式积极参与村庄建设。

4、社会集资

积极发展村集体经济，通过以村集体土地作为资本，以股权集资的形式吸引社会资金注入，发展村庄特色产业，壮大集体经济；或者通过集资联营、共同经营等形式积极发展村集体经济，提高村集体收入，为村庄建设提供保障。

第七章 实施保障

一、加强组织领导，建设管理构架

建立健全村党组织和班子队伍管理制度，提高组织协调、管理服务和帮助农民增收致富的能力。建议青山乡分管领导及村委班子成立村庄规划实施领导小组，责任到人，签订责任书，将任务层层分解，落实到人。并成立检查督导组，全程检查和督导村庄建设工作，为规划的顺利实施提供组织保障。

同时通过公众号、报纸报道，网络传播，举办咨询活动、村民政务公开平台等多元化途径，将村庄规划成果及各阶段实施评估报告在各平台上进行公示，以引导公众参与，让村民及时了解村域发展蓝图，充分调动村民参与家园建设的积极性。

二、推进民主管理，实施村规民约

村庄规划编制和实施应公开、透明，村民参与应贯彻古峰庄村村庄规划编制和实施的全过程。在村庄规划编制和实施过程中，积极组织听证会，广泛听取村民意见和发展诉求，提高村民参与规划编制和实施的水平；规划实施阶段，成立村民项目实施监督监管小组，充分监督监管小组咨询督导作用，提高规划实施项目建设的高质高量；通过规划管理民主水平不断提高，确保规划的科学性、可行性和实用性。

通过在古峰庄村村委会和村庄公共活动区域以及通过村庄微信群和公众号等方式发布村庄规划公告，切实增强规划的公开性和透明性。保障沟通渠道畅通，将规划相关政策和要求、工作制度以及审批程序向公众实时公开，及时接受与处理公众的反馈意见。鼓励村民积极参与村庄规划的整体过程，形成村民参与村庄规划奖励机制，切实保障规划服务于民。

三、鼓励招商引资，丰富产业类型

树立开放意识，服务观念，积极营造“人人都是招商主体”的氛围，以村为单位，

组建一批有社交能力和社会关系，热心招商的村组干部和群众形成招商小组，制定招商引资奖励机制，以此来形成人人了解招商，人人关心招商、人人参与和支持招商的良好氛围。利用一切可利用的平台和资源，积极宣传村庄未来发展愿景，同时充分利用自治区、盐池县区相关政策，用好、用活、用足相关政策，做好项目对接、争取资金支持等。

按照“一村一品”的发展思路，积极谋划产业发展方向和产业类型，有针对性的寻求企业进行项目开发合作。充分利用村庄现有的产业基础，延伸产业链条、丰富村庄产业产品输出，进一步丰富群众收入来源，依托村庄运输业、电商平台，拓宽销售渠道，打造乡村产业品牌。

四、兴办经济实体，增加集体收入

立足资源和产业基础优势，以市场为导向，以增加农民收入，带动农村经济发展为目标，扶持一批龙头企业助力乡村就业服务能力，培育一批农村合作经济组织，充分发挥畜牧养殖、特色种植大户的示范带动作用，带动农民发展优势明显和特色鲜明的主导产业，形成“一村一品”推进农业结构战略性调整把农民增收和集体增利结合起来，壮大集体经济。

盘活农村土地资源，发展村级合作组织。大力推进农村土地流转鼓励村集体统一经营农户自愿转让的土地，实现土地规模化、集约化经营。村集体所有土地可采取自主经营、租赁、承包、入股等方式流转，增加集体资产收益。采取“支部公司(合作社、协会)+农户”等多种形式，开展技术指导、物资供应、产品加工、市场营销等生产经营活动，增加集体经济收入，为创作者中基础设施配套提供资金支持。增强村办企业活力，开展招商引资活动。引导村级组织围绕农村产业结构调整 and 农业产业化经营兴办种植养殖型、加工增值型和产品运销型等各种经济实体。同时，大力开展招商引资活动，充分发挥经济型人才作用，引导外出经商人员回乡创业。

附表 1 村庄规划指标表

序号	指标	现状	规划目标		属性
			近期	远期	
1	常住人口量（人）	359	359	272	预期性
2	村庄集体收入（万元）	5	8	20	预期性
3	人均收入（元）	13000	15000	25000	预期性
4	农村宅基地规模（公顷）	25.12	25.00	25.00	约束性
5	城乡建设用地总规模（公顷）	63.53	63.53	66.27	约束性
6	户均宅基地规模（m ² /户）	391.888	384.02	384.02	约束性
7	生态保护红线规模（公顷）	2954.55	2954.55	2954.55	约束性
8	永久基本农田保护面积（公顷）	663.1	663.1	663.1	约束性
9	耕地保有量（公顷）	931.27	931.27	931.27	约束性
10	林地保有量（公顷）	1316.53	1316.53	1316.53	预期性
11	公共管理与公共服务设施用地（公顷）	0.71	0.71	0.49	预期性
12	新增建设用地规模（公顷）	-	-	3.09	预期性

附表2 村庄规划用地表

一级类		二级类		三级类		现状基期年 (公顷)		规划目标年		规划期增减量 (公顷)
代码	名称	代码	名称	代码	名称	面积(公顷)	比例(%)	面积(公顷)	比例(%)	
01	耕地	0102	水浇地			222.74	3.07	222.74	3.07	0.00
		0103	旱地			708.53	9.76	708.53	9.76	0.00
		小计				931.27	12.83	931.27	12.83	0.00
02	园地	0201	果园			1.70	0.02	1.70	0.02	0.00
		小计				1.70	0.02	1.70	0.02	0.00
03	林地	0301	乔木林地			32.85	0.45	32.85	0.45	0.00
		0303	灌木林地			1276.78	17.59	1276.78	17.59	0.00
		6.9	其他林地			6.90	0.10	6.90	0.10	0.00
		小计				1316.53	18.14	1316.53	18.14	0.00
04	草地	0401	天然牧草地			4678.10	64.46	4668.24	64.33	-9.86
		0402	人工牧草地			5.00	0.07	5.00	0.07	0.00
		0403	其他草地			42.68	0.59	40.69	0.56	-1.99
		小计				4725.78	65.12	4713.93	64.96	-11.85
06	农业设施建设用地	0601	乡村道路用地	060101	村道用地	35.24	0.49	35.24	0.49	0.00
				060102	村庄内部道路用地	0.64	0.01	0.64	0.01	0.00
				小计		35.88	0.49	35.88	0.49	0.00
		0603	畜禽养殖设施建设用地			14.92	0.21	23.74	0.33	8.82
小计				50.80	0.70	59.62	0.82	8.82		
07	居住用地	0703	农村宅基地	070301	一类农村宅基地	25.12	0.35	25.00	0.34	-0.12
		0704	农村社区服务设施用地			0.50	0.01	0.50	0.01	0.00
		小计				25.62	0.35	25.50	0.35	-0.12
08	公共管理与公共服务用地	0801	机关团体用地			0.49	0.01	0.49	0.01	0.00
		0804	教育用地	080403	中小学用地	0.22	0.00	0.00	0.00	-0.22
		小计				0.71	0.01	0.49	0.01	-0.22
10	工矿用地	1001	工业用地			4.91	0.07	4.91	0.07	0.00
		1002	采矿用地			12.96	0.18	12.96	0.18	0.00
		小计				17.87	0.25	17.87	0.25	0.00

一级类		二级类		三级类		现状基期年 (公顷)		规划目标年		规划期增减量 (公顷)
代码	名称	代码	名称	代码	名称	面积(公顷)	比例(%)	面积(公顷)	比例(%)	
12	交通运输用地	1202	公路用地			52.42	0.72	52.42	0.72	0.00
		小计				52.42	0.72	52.42	0.72	0.00
13	公用设施用地	1301	供水用地			0.26	0.00	0.26	0.00	0.00
		1303	供电用地			0.67	0.01	0.67	0.01	0.00
		1306	通信用地			0.01	0.00	0.01	0.00	0.00
		1311	干渠			18.17	0.25	18.17	0.25	0.00
		1312	水工设施用地			0.13	0.00	0.13	0.00	0.00
		1313	其他公用设施用地			0.03	0.00	0.03	0.00	0.00
		小计				19.27	0.27	19.27	0.27	0.00
14	绿地与开敞空间用地	1403	广场用地			0.06	0.00	0.06	0.00	0.00
		小计				0.06	0.00	0.06	0.00	0.00
15	特殊用地	1503	宗教用地			0.11	0.00	0.11	0.00	0.00
		1506	殡葬用地			1.09	0.02	1.09	0.02	0.00
		小计				1.20	0.02	1.20	0.02	0.00
16	留白用地							3.08	0.04	3.08
		小计						3.08	0.04	3.08
17	陆地水域	1704	坑塘水面			10.08	0.14	10.37	0.14	0.29
		1705	沟渠			24.77	0.34	24.77	0.34	0.00
		小计				34.85	0.48	35.14	0.48	0.29
23	其他土地	2303	田间道			23.88	0.33	23.88	0.33	0.00
		2304	盐碱地			43.75	0.60	43.75	0.60	0.00
		2306	裸土地			11.42	0.16	11.42	0.16	0.00
		小计				79.05	1.09	79.05	1.09	0.00
土地总面积						7257.13	100.00	7257.13	100.00	0.00

附表3 近期重点建设项目表

序号	类别	项目	方式	位置	建设内容	规模	单位	单价（元）	投资估算（万元）	资金来源	建设时序	建设主体
1	基础设施	道路交通	改造	常山子自然村、龙记	路面提升改造，设置排水沟	18500	平方米	160	296.00	财政补贴、地方配套	2022-2025年	乡人民政府
			新建	糜子滩自然村	巷道硬化	805	平方米	150	12.08	财政补贴、地方配套	2022-2025年	乡人民政府
		污水设施	改造	村域范围内	化粪池维修改造	135	户	2000	27.00	财政补贴、地方配套	2022-2025年	县农业农村局
		供暖设施	配套供暖设施	村域范围内	煤改电（清洁能源）	162	户	7000	113.40	财政补贴、地方配套	2022-2023年	县住房和城乡建设局
		照明项目	新建	村域范围内	在支路与巷道单侧安装路灯	52	盏	350	1.82	财政补贴、地方配套	2022-2025年	乡人民政府
		环卫设施	垃圾箱配建	村域范围内	在居民点沿路布置分类垃圾收集	48	个	200	0.96	财政补贴、地方配套	2022-2023年	县乡村振兴局
		合计									451.26	
2	公共服务设施	村部标准化升级改造	改造	古峰庄村村部	对村部进行改造提升	/	/	/	5.00	财政补贴、地方配套	2022-2025年	乡人民政府
		合计									5.00	
3	居民点建设	居民点绿化美化	改造	村域范围内	在居民点内部及庭院内加强绿地	1200	棵	120	14.40	财政补贴、地方配套	2022-2025年	乡人民政府
		标识系统完善项目	新建	村入口	村庄入口标识、村牌建设	1	个	5	5.00	财政补贴、地方配套	2022-2023年	乡人民政府
		合计									19.40	
4	产业发展	新建滩羊养殖场	新建	村域范围内	新建滩羊集中养殖园区	3	座	6000000	1800.00	财政补贴、社会投资	2022-2025年	乡人民政府
		畜禽养殖设施配套	新建	糜子滩自然村	新建养猪场化粪池及养猪暖棚	/	/	/	20.00	社会投资	2022-2023年	乡人民政府
		养殖场改造提升	改造	村域范围内	将原养羊场改造为暖棚养殖	2	座	2000000	400.00	财政补贴、社会投资	2022-2025年	乡人民政府

序号	类别	项目	方式	位置	建设内容	规模	单位	单价（元）	投资估算（万元）	资金来源	建设时序	建设主体
		农业设施配套（蓄水池）	新建	糜子滩自然村	新建蓄水池	5512	平方米	100	55.12	财政补贴、社会投资	2022-2025年	县农业农村局
		合计							2275.12			
5	国土综合整治与生态修复	蓄水池复垦	拆除	甘洼山自然村	对废弃蓄水池进行复垦	2656.29	平方米	120	31.88	财政补贴、社会投资	2022-2023年	乡人民政府
		养殖场复垦	拆除	龙记湾自然村	对废弃养殖场进行复垦	8619.96	平方米	50	43.10	社会投资	2022-2024年	乡人民政府
		学校复垦	拆除	甘洼山自然村	对废弃学校进行复垦	2234.09	平方米	180	40.21	财政补贴、社会投资	2022-2025年	乡人民政府
		农村建设用地复垦	拆除	常山子自然村	对废弃居民点进行复垦	1193.01	平方米	150	17.90	财政补贴、社会投资	2022-2025年	乡人民政府
		农田水利建设项目（滴灌）	整治	甘洼山自然村、龙记湾	配套滴灌管网系统、机泵	865	亩	1100	95.15	财政补贴、社会投资	2022-2025年	县农业农村局
		城西二支干渠渠道护坡	整治	甘洼山自然村	完善渠道护坡、加固安全措施	1200	米	280	33.60	财政补贴、社会投资	2022-2025年	县水务局
		常山子村防洪堤建设项目	新建	常山子自然村	新建一防洪堤	/	/	/	120.00	财政补贴、社会投资	2022-2025年	乡人民政府
		排水沟护栏建设项目	新建	龙记湾自然村、常山子自然村	对有安全隐患的排水沟边增加防护栏及安全标识	/	/	/	10.00	财政补贴、社会投资	2022-2025年	乡人民政府
		合计								391.83		
合计									3142.61			