


盐池县王乐井乡边记洼村

实用性村庄规划 (2023-2035年)

公示版

2023年4月

- 
- 1.1 自然地理格局
 - 1.2 产业发展现状
 - 1.3 村庄土地利用
 - 1.4 村庄建设现状

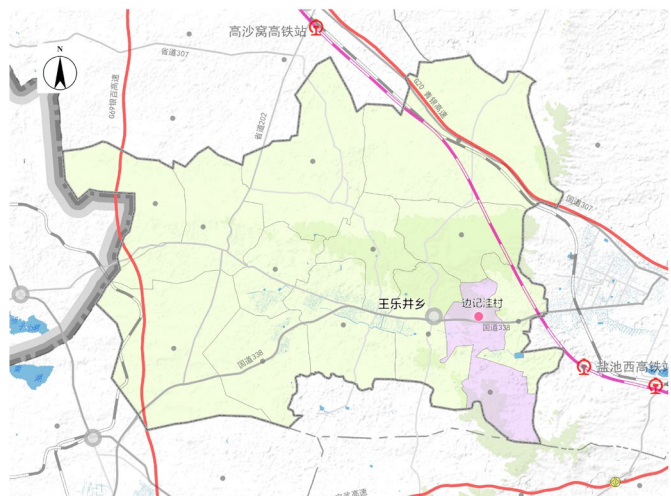
1 现状分析

1、自然地理格局

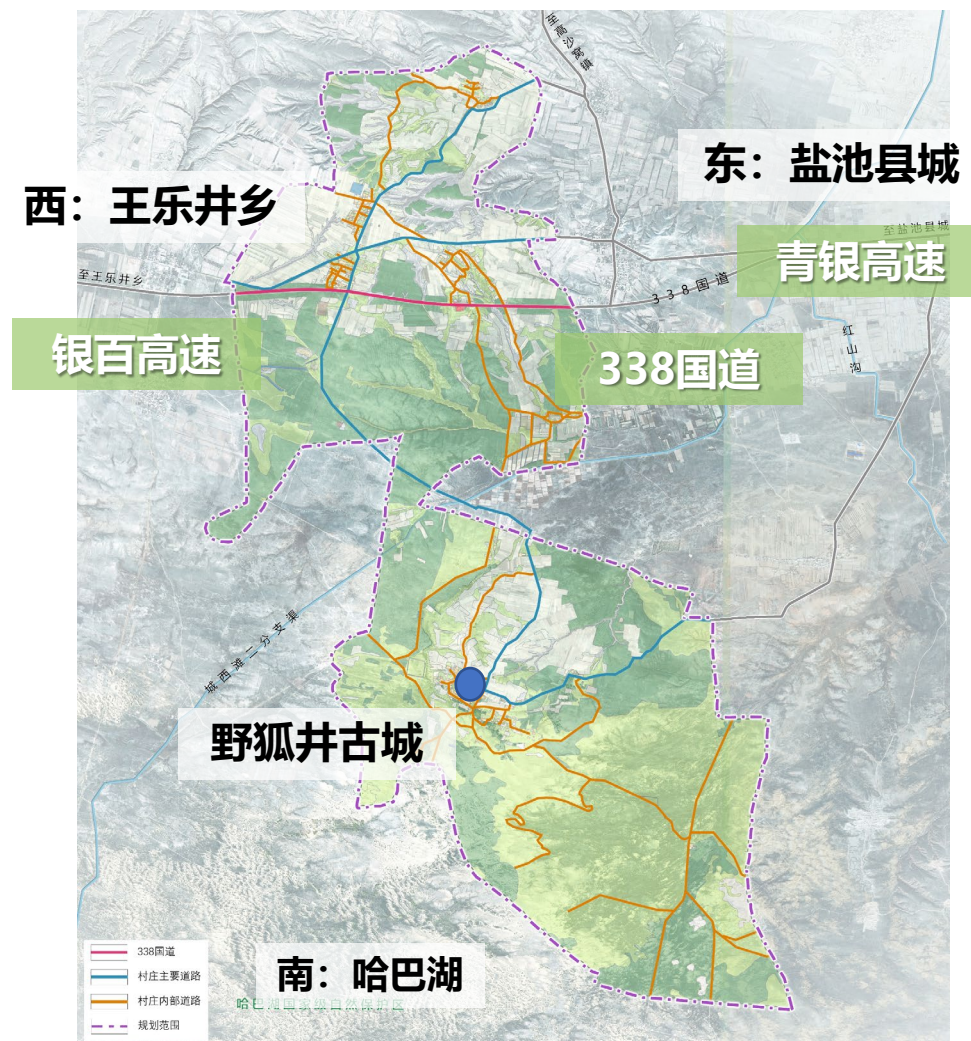
壹 发现特质

区位优势、交通便捷，野湖井古城历史悠久，气候适宜农业发展

- 距盐池县县城16公里
- 距王乐井乡镇区2公里
- 距哈巴湖保护区15公里
- 338国道横贯村域
- 距盐池县火车站15公里
- 距青银高速19公里、银百高速26公里



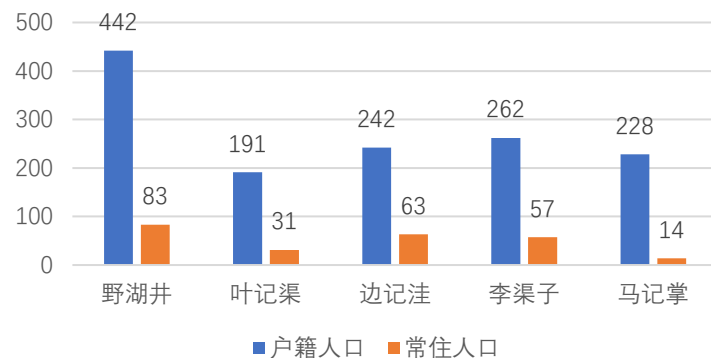
- 村域内多以荒漠草原为主。地貌以黄土丘陵为主。地势起伏变化大；
- 地处温带大陆性季风气候区，雨热同期，昼夜温差大，光照充足，适宜农业发展。



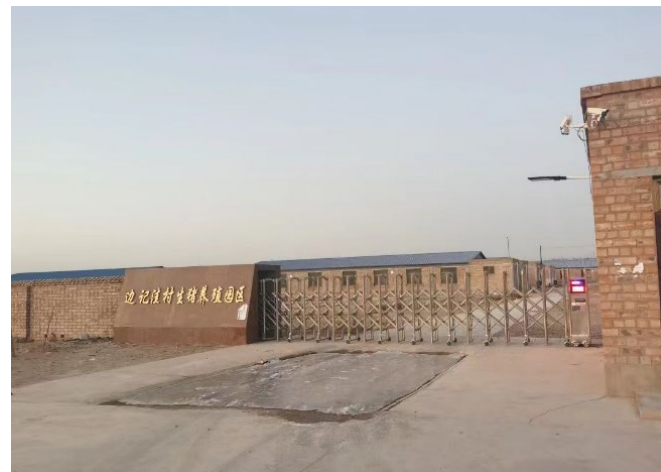
种养结合，种植以荞麦、黄米等小杂粮为主；养殖以滩羊、生猪为主

□ **社会经济：**全村户籍人口共有1365人，157户；常住人口234人，常住户数117户。村民收入来源为种养殖业及外出务工。

边记洼村村组人口统计表



□ **产业发展：**以种植业和养殖业为主，农产品质量较好。种植作物主要为杂粮、荞麦、玉米，村庄北部耕地以旱地为主，目前已实施四千亩节水农业（滴灌）。养殖业主要以养殖滩羊、猪为主。现有两处生猪养殖园区，其余未实行规模化集中养殖，以零散养殖为主。

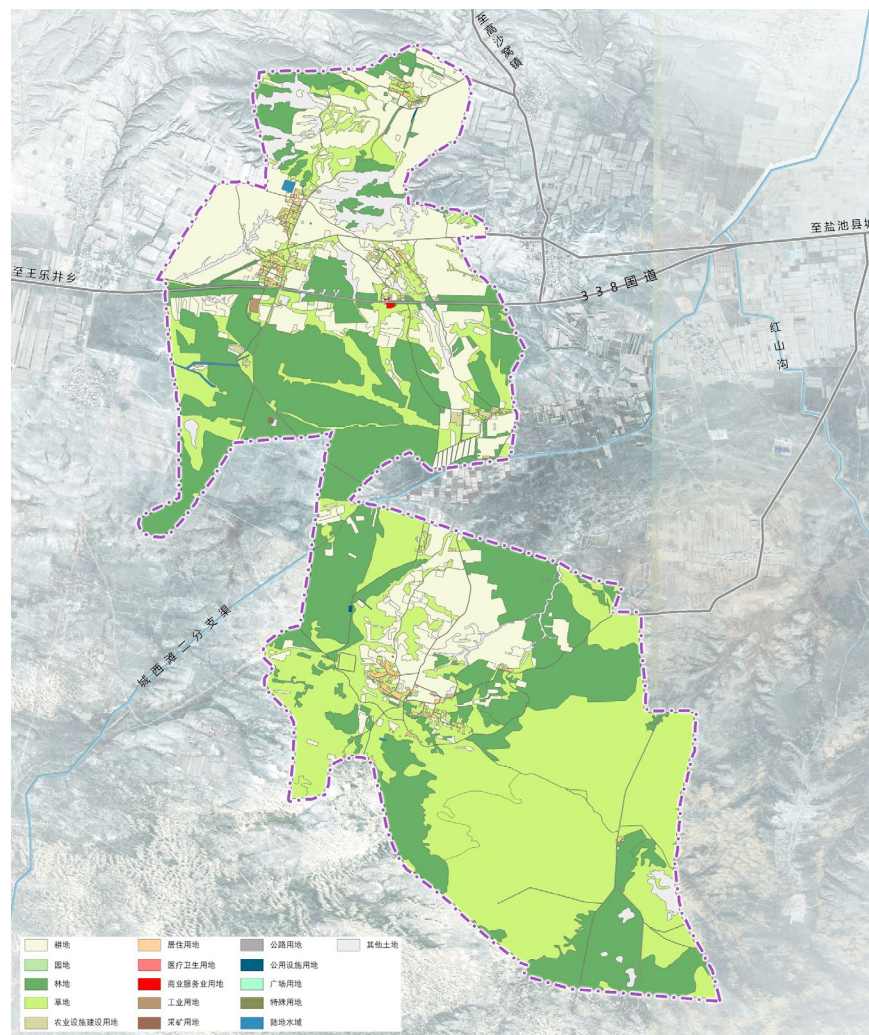


村庄用地以耕、林、草地为主，用地结构有待优化。

边记洼村总用地面积**4612.50公顷**：

农用地	4160.29公顷	90.02%
建设用地	87.38公顷	1.89%
未利用地	364.83公顷	7.91%

- 耕地面积1026.34公顷，以旱地为主，占土地总面积22.25%。
- 林地面积1558.05公顷、草地面积1745.45公顷。
林地草地面积共占土地总面积71.62%。
- 农村宅基地面积30.70公顷



村庄建设相对完整，基础设施、村庄风貌有待提升。

□ 道路交通

对外交通相对便捷，有338国道，道路宽10米；村庄内部道路已硬化，道路宽度为5米；村庄生产道路宽4米，部分生产道路雨天道路被雨水冲刷无法通行，目前**全村已实现道路亮化**。

□ 给水设施

边记洼村目前已全部实现**自来水全部覆盖**，水源引自王乐井乡。自来水管网运行良好，村民用水得以保障。

□ 排水设施

污水管道未铺设。目前全村已实施农户改厕工程，污水汇入污水收集池，由排污车抽运；部分道路铺设雨水边沟，雨水顺地势排入沟渠和裸露地表。

□ 电力通信设施

电力引自王乐井乡10KV供电所，电力线路采用架空敷设，沿路载杆，线路较整齐，户户通电，电量满足村民需求；电信由王乐井乡电信所接入，电信线路采用架空敷设的方式。

□ 能源设施

村中燃气尚未接通，供热设施以煤电结合为主，村庄已完成200户空气能改造，部分农户供热以热风机和燃煤为主。

□ 环卫设施


村庄内部垃圾箱配备较齐全，各村组均已配备垃圾箱，由环卫公司定期派遣垃圾回收车集中清运。

□ 公共服务设施

边记洼村村委会位于338国道北侧，村委会配备**卫生室、文化活动室、公共厕所**。村庄目前有**两处广场**，一处位于村委会西侧，配备体育健身设施，一处位于野湖井，配备健身设施和文化活动室。

□ 村庄风貌

村庄建筑风貌以传统的中式建筑为主。屋顶结构以平屋顶和坡屋顶为主；主题色彩不统一，建筑材质多样导致色彩多样，在整体风貌的协调程度上村庄面貌协调程度一般。



2.1 发展定位

2.3 规划目标

2 定位目标

以乡村旅游产业、特色农业为引擎带动，
产业体系开发吃、住、行、游、购、娱一体式产业链。

将**边记洼村**打造为

盐池县农旅融合示范村

乡村旅
游业

特色休
闲农业



国土空间充分利用整合，土地利用高效节约

严守生态保护红线，执行“一户一宅”政策。提高土地使用效率，依法采取措施盘活农村存量建设用地，激活农村土地资源，完善农村新增建设用地保障机制，满足乡村产业、公共服务设施和农民住宅用地合理需求。现代农业提质增效，产业融合发展。

现代农业提质增效，产业融合发展

以高效农业为牵引，发挥边记洼村自身资源优势，延伸种植、冷藏和销售产业链，发展种植观光和乡村旅游，以种植农业为主导产业和乡村旅游为特色产业，产业得以振兴，实现村庄经济发展、农民收入的示范和带动作用。




人居环境改善，建设环境美化的乡村

严格限制农业面源污染，有效治理农村垃圾、污水，村庄绿化美化水平不断提高，农村卫生长效保洁机制基本建立，农村居住环境明显优化。

配套设施日益完善，公共服务水平显著提升

配套完善各类公共服务设施、基础设施、旅游服务设施，对外来游客的旅游接待能力和对本地居民的基本公共服务水平得到显著提升。





3.1 产业规划

3.2 道路交通规划

3.3 居民点建设规划

3.4 村庄建设指引

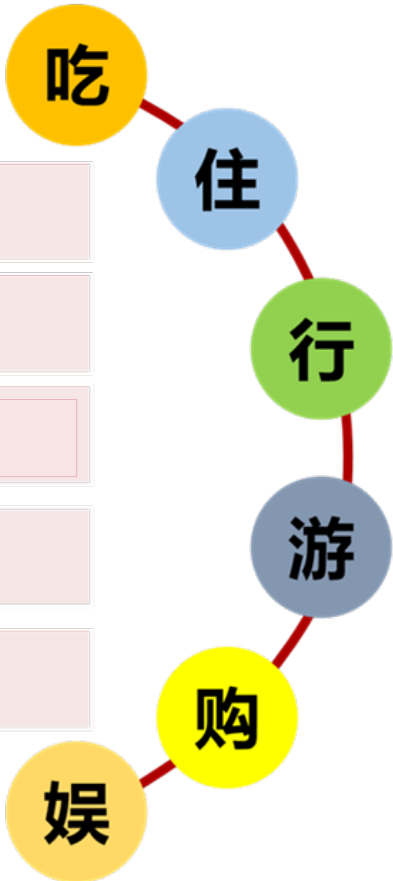
3 规划发展

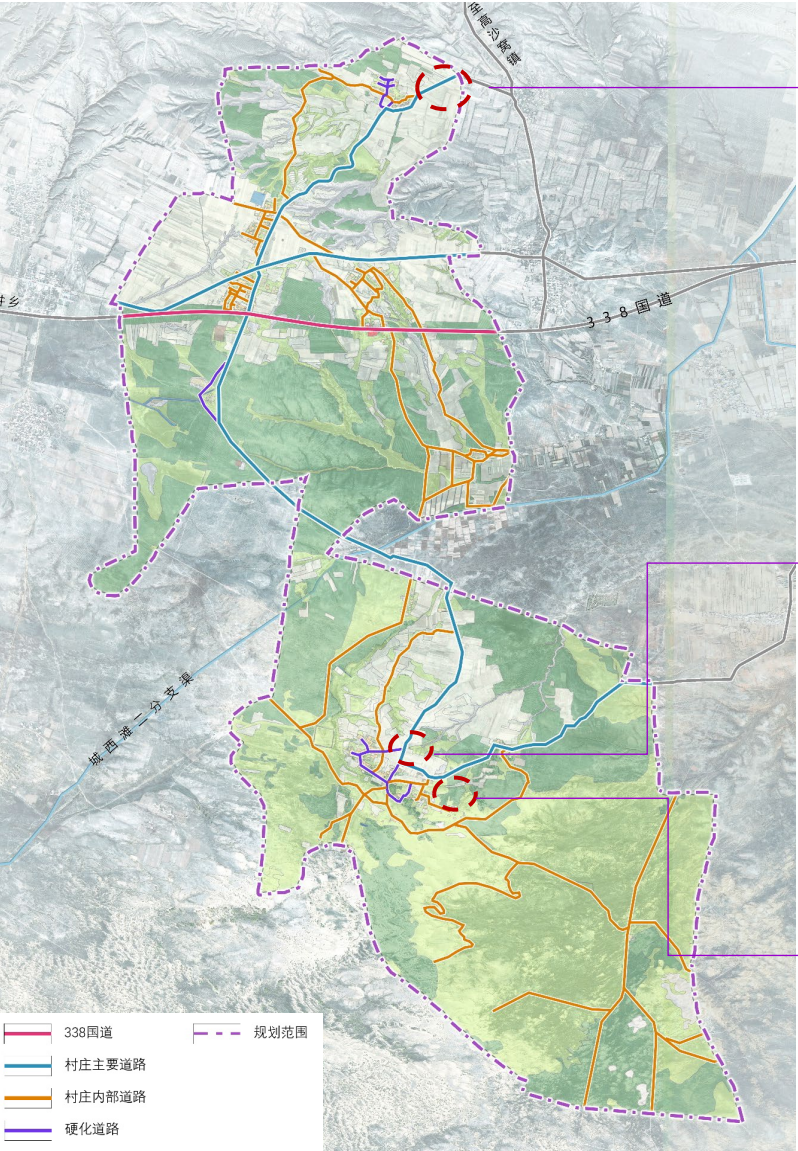
加快形成以野湖井为特色、“农家乐”休闲旅游业为基础的乡村休闲旅游业发展格局。按照景点村庄区域联动发展思路，提高乡村农业附加值，将传统的农耕逐步引向农业观光、农事体验、特色农庄、农情民舍等附加值高的乡村旅游发展。

农业 + 旅游

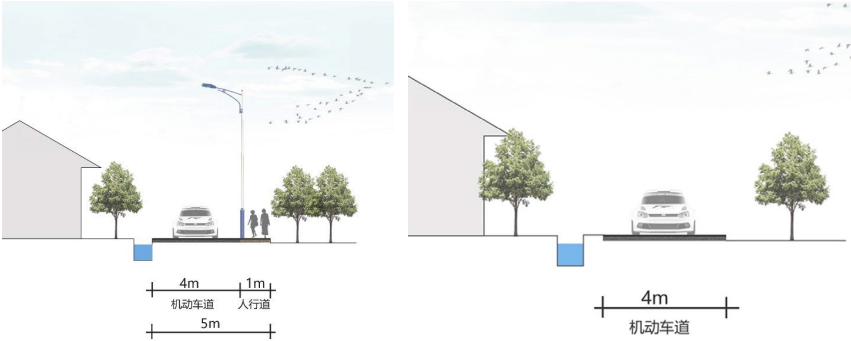
- 游果蔬种植园
- 体验乡村风情
- 逛乡村文创街区
- 品绿色乡村美食
- 互联网+采摘

- 体验乡村民宿
- 漫步田野
- 体验民俗文化
- 享受休闲度假
-

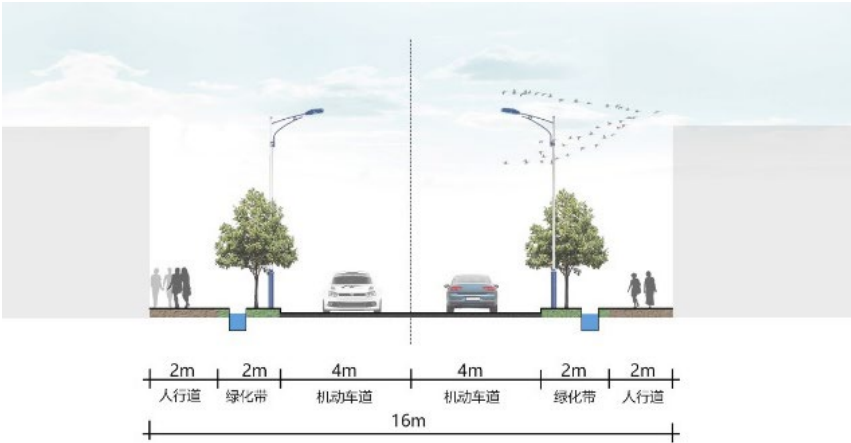




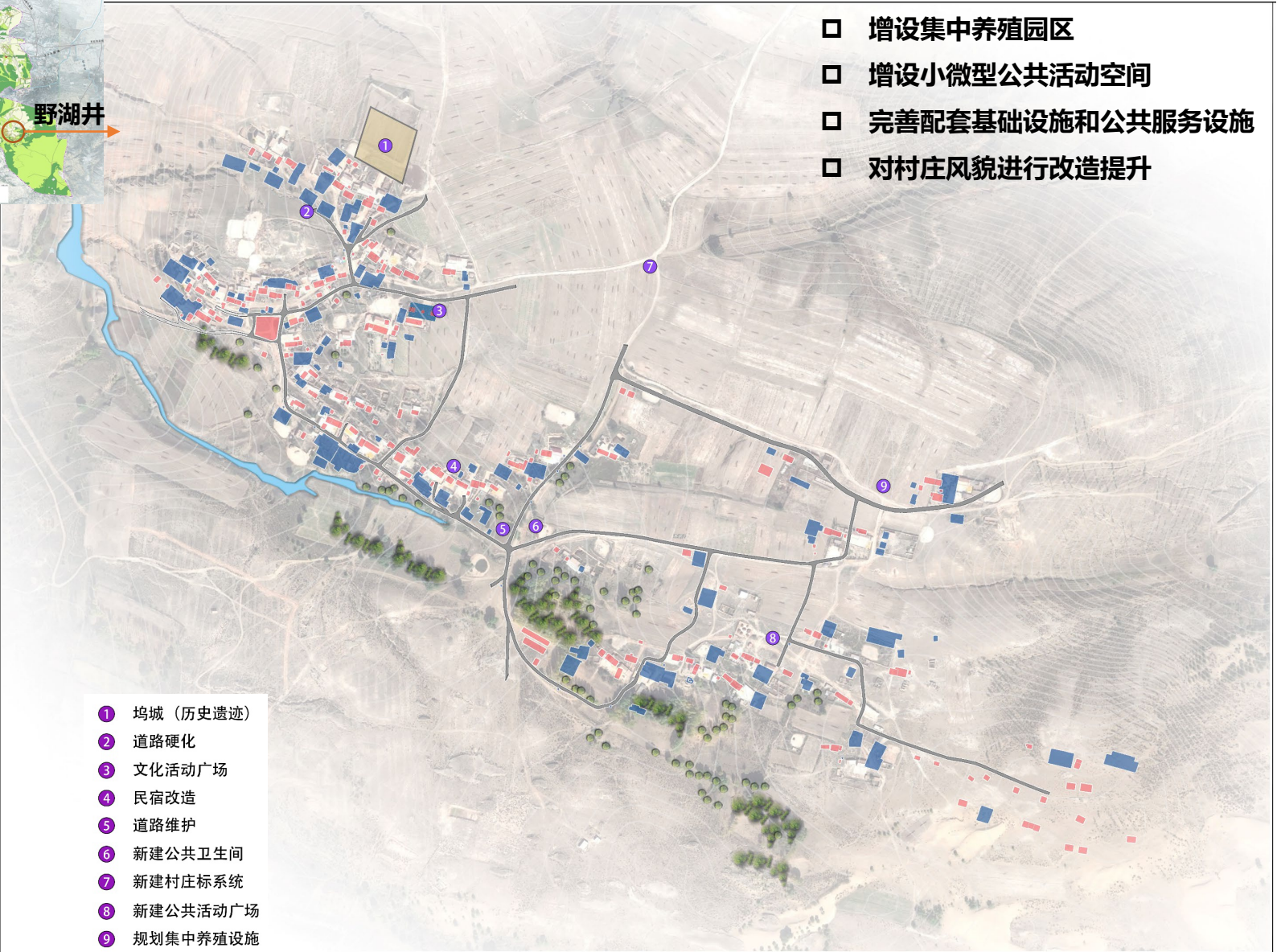
对于村庄北部庄点和南部庄点，入户路进行硬化；对村庄部分巷道两侧坡地进行加固。



村庄巷道断面规划示意图



村庄主要道路断面规划示意图



■ 民宿建设指引



■ 村庄风貌建设指引




■ 活动广场建设指引



■ 公共空间建设指引

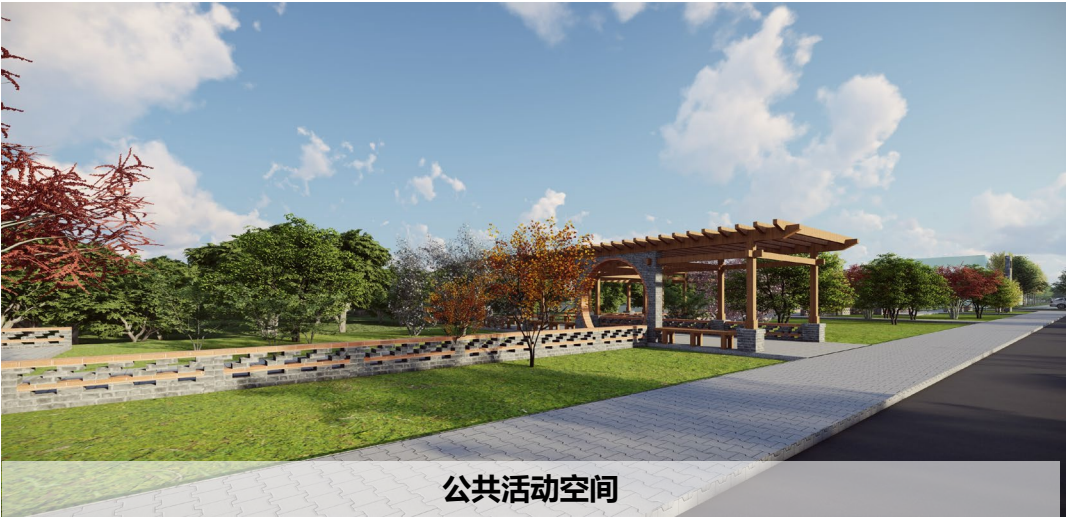
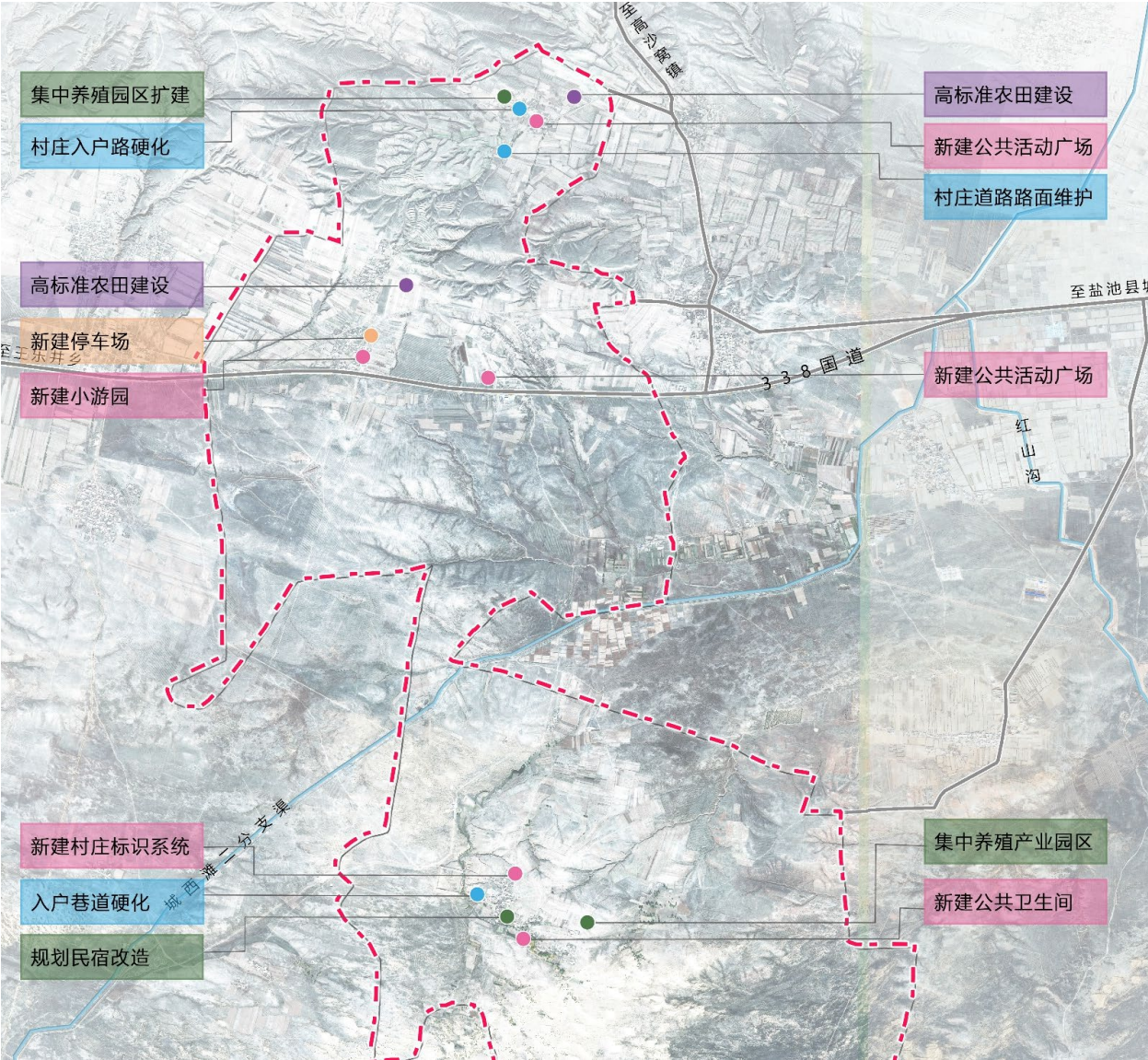




4.1 项目计划

4.2 实施保障

4 重点实施



- 各级党政领导
- 联系沟通机制
- 定期检查
- 创造良好政策环境
- 加强技术指导

加强组织领导



- 成立村庄建设管理协调小组
- 多渠道、多层次筹集资金
- 各级政府投入为主
- 村民投工投劳
- 国家农业综合开发资金
- 国家开发银行专项贷款

加大资金投入力度



- 盘活利用闲置住宅用地
- 优先用于村庄建设和乡村产业发展
- 多途径提高宅基地使用效益
- 引导宅基地规范转让行为
- 鼓励进城落户村民自愿有偿退出宅基地

加大闲置宅基地盘活力度



- 建立健全村民代表大会制度
- 完善村民自治机制
- 引导村民自主开展农村公益性设施建设
- 坚持民主集中制和群众路线

积极推进民主管理



- 建立农民专业合作经济组织
- 促进传统农业向现代农业转变
- 提高农民的组织化程度
- 推进农业产业化经营

加强农村经济合作组织



- 落实中央1号文件人才下乡策略
- 培养知农爱农、扎根乡村人才
- 推动科技成果应用到田间地头
- 畅通各类人才下乡渠道
- 加快构建高素质农民教育培训体系
- 组织动员人才下乡服务

实施人才下乡



- 实行乡村建设规划许可证管理制度
- 《中华人民共和国城乡规划法》对乡村建设的新要求
- 满足农民生产和生活需要，遏制农村无序建设和浪费土地

核发乡村建设规划许可证

