

# 盐池县青山乡青山村“多规合一”实用性村庄规划（2020-2035年）（2023年修编）公告

## 一、指导思想

以习近平新时代中国特色社会主义思想为指导，深入贯彻落实党的二十大精神，切实发挥村庄规划引领作用，统筹农业生产、生态保护、产业发展和居民生活用地关系，加强基础设施和生态环境建设，改善村庄人居环境，构建三生融合的美好村庄发展空间，为村庄高质量发展提供空间保障。

## 二、规划期限

本次规划期限为2023-2035年，规划基期2022年，规划近期至2025年，远期至2035年。

## 三、规划范围

规划范围为青山村村域范围，下辖5个自然村，侯记河自然村、六里洼自然村、尖山湾自然村、杨成沟自然村、王记场自然村，村域总面积7335.48公顷。

## 四、村庄分类

确定青山村村庄分类为：集聚提升类村庄。

## 五、村庄定位

以壮大集体经济规模，提高农民经济收入为目标，依托青山村地处“青山乡”重点建设镇这一发展定位，围绕生态保护，矿山治理等内容，构建以畜牧为基础的全产业链，鼓励设施农业发展节约型绿色农业，培育绿色农产品加工业，推动乡村振兴战略。

青山村总体定位为：

以优势资源禀赋为依托，整合城乡服务及石膏产业融合配套中心，打造生态宜居村。

## 六、产业发展布局

依据青山村当前产业现状，以及村庄未来发展的需求，规划为“四区”的总体布局。

（1）青山综合服务功能区：以青山村委会为中心点（含侯记河（北、南）、六里洼（北、南）），尖山湾、杨成沟、王记场三个自然村为综合服务分区，构建各村庄之间的网格化组织体系，加强村集体综合管理能力，提升村庄治理水平，服务村庄村民生产生活发展需求。综合服务区要打造村庄公共服务平台、网络信息平台、村经济组织平台，完善硬件设施建设，提高造血机制，壮大集体经济。建设公共停车场、文化绿地广场、农产品贸易市场、养老院等服务设施，完善村庄公共服务与基础设施，提升村庄人居环境质量，打造环境优美、设施配套齐全的社区居民生活区，提高对村域范围内生产、生活的引导、服务、保障能力。

青山村结合区位优势，吸引各村进行集聚发展。突出石膏和滩羊两大核心产业，提升商业、商务功能，完善工业区物流销售和石膏产品展览展示。同时，村落建设预留发展空间，发展农产品加工业。

（2）宜居乡村生活区：主要指青山村各自然村居民地。依托基础设施建设和人居环境整治，提升村落整体环境品质；结合各自情况发展乡村观光旅游产业。

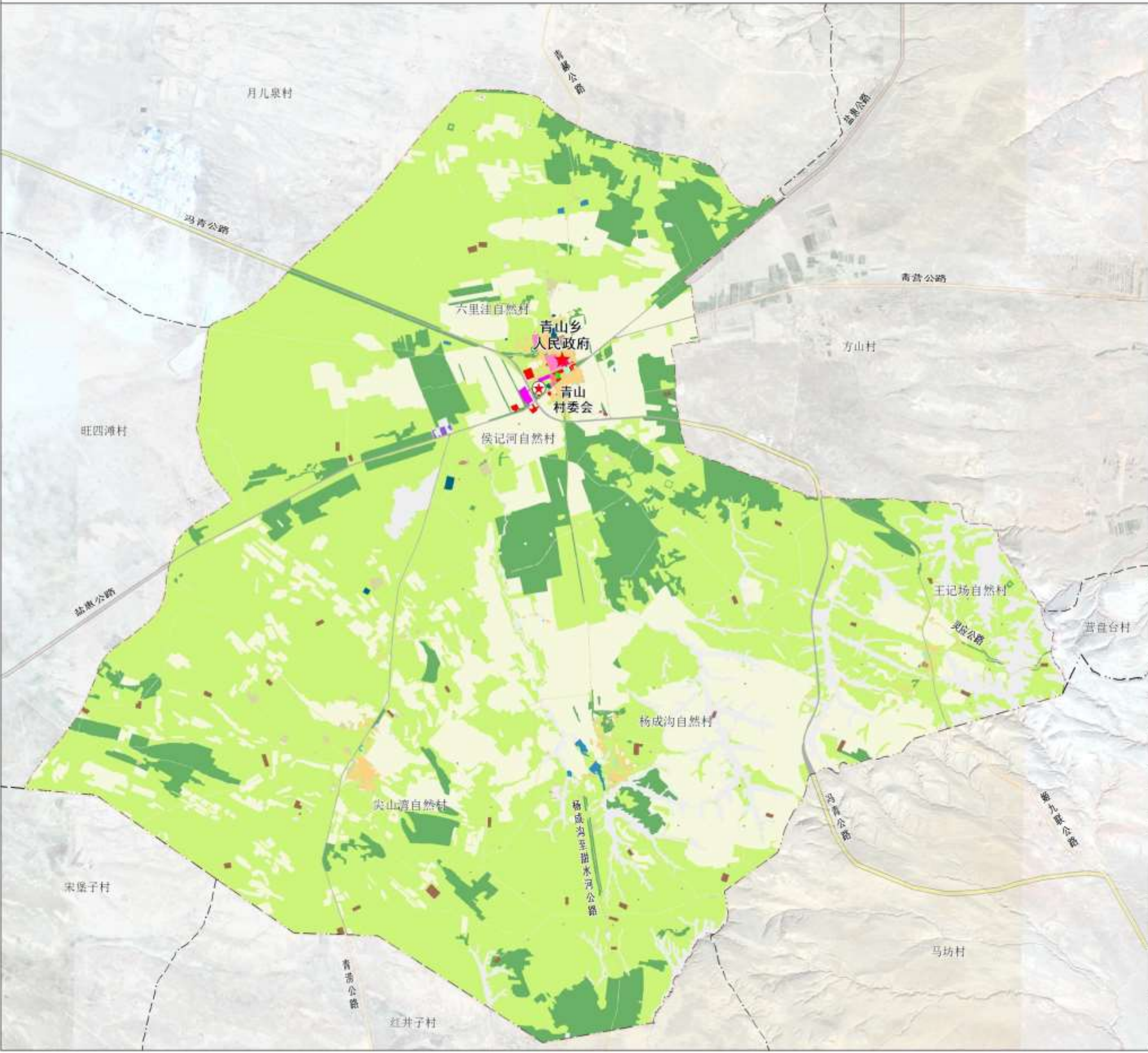
（3）小杂粮、饲草种植、畜牧养殖区：主要指青山乡集镇外围区域、尖山湾及杨成沟北部地势较平缓区域。根据《畜禽规模养殖污染防治条例》清除住宅周边养殖用房，村组外围预留相应集中养殖区，实现牛羊养殖规模化、规范化。结合用地条件，继续发展荞麦、玉米等小杂粮种植。打造挖掘小杂粮文化资源，将小杂粮产业与健康、养生、旅游、文化和科普教育等相关行业有机融合，推进小杂粮和其他产业的深度融合。为养殖业服务，扩大饲草种植产业。

（4）牧草种植、畜牧养殖区：主要指距青山村较远的草地及王记场自然村周边区域。该区域主要以饲草种植和规模化畜牧养殖为主。

根据相关规定，现向社会进行公告。

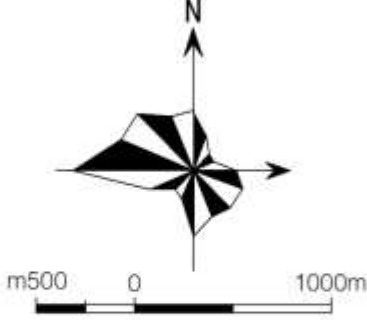
盐池县青山乡青山村“多规合一”实用性村庄规划(2020-2035年)(2023年修编)

土地利用现状图



区位图

比例尺



图例

- 耕地

园地

草地

林地

农业设施建设用地

居住用地

机关团体用地

教育用地

医疗卫生用地

商业服务业用地

工业用地

采矿用地

仓储用地

公路用地

公用设施用地

公园绿地

广场用地

特殊用地

陆地水域

其他土地
- 乡政府

村委会

规划范围

土地利用现状统计表

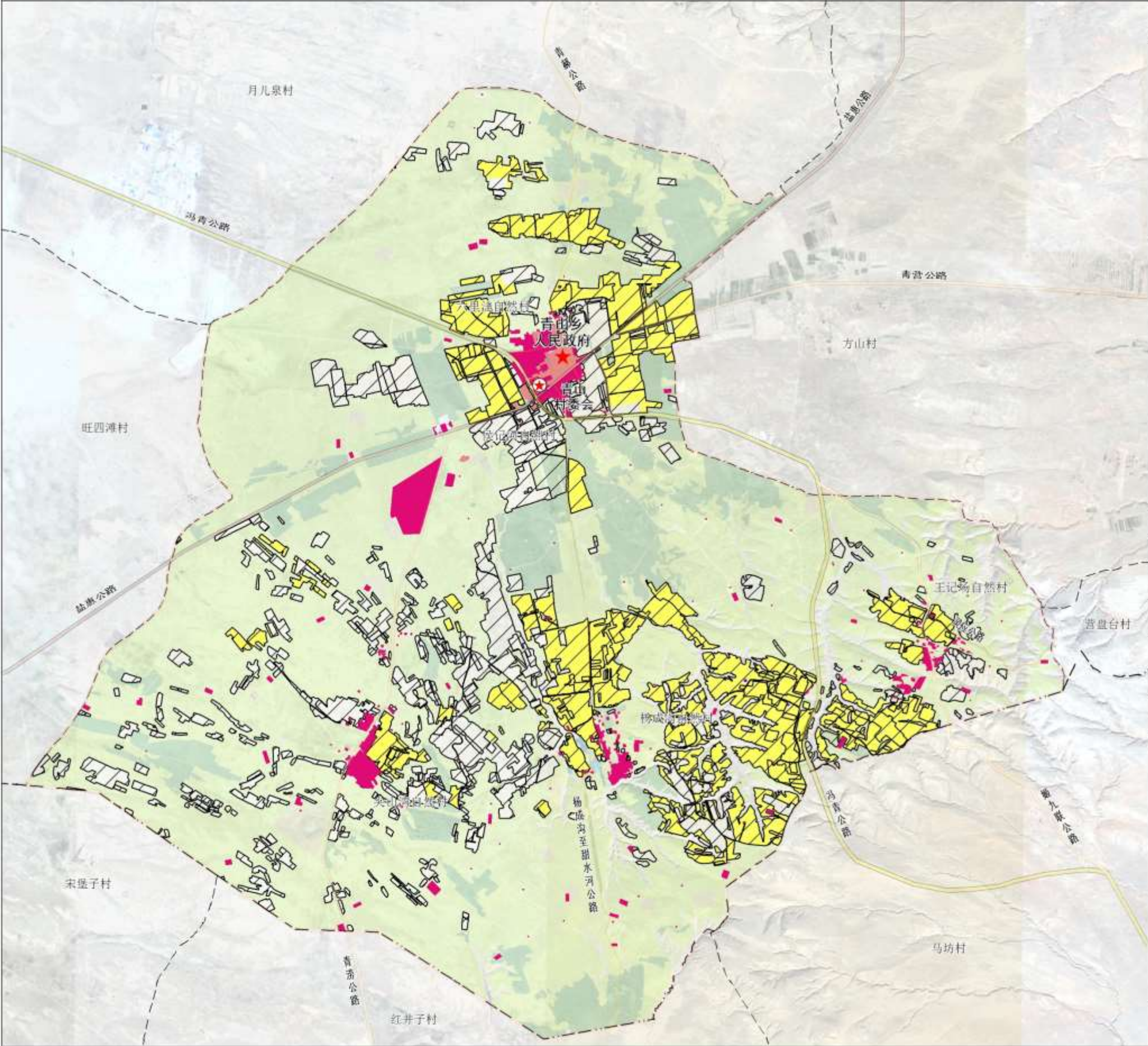
一级类		二级类		三级类		面积(公顷)	占比(%)
代码	名称	代码	名称	代码	名称		
01	耕地	0102	水浇地			44.32	0.60%
		0103	旱地			1558.68	21.25%
02	园地	0201	果园			2.18	0.00%
		0201	其他园地			81.38	1.11%
03	林地	0303	其他林地			899.42	9.53%
		0304	其他林地			62.30	0.55%
04	草地	0401	其他草地			4157.51	57.09%
		0402	人工草地			16.25	0.22%
05	其他土地	0503	其他土地			35.59	0.70%
		0501	其他土地	050101	其他土地	17.47	0.24%
06	其他土地	0603	其他土地	060102	其他土地	4.93	0.07%
		0703	其他土地	070301	其他土地	30.48	0.33%
07	其他土地	0703	其他土地	070301	其他土地	37.57	0.51%
		0704	其他土地			0.30	0.004%
08	其他土地	0801	其他土地	080101	其他土地	5.67	0.08%
		0804	其他土地	080401	其他土地	3.39	0.05%
09	其他土地	0906	其他土地	090601	其他土地	0.95	0.01%
		0901	其他土地			3.37	0.05%
10	其他土地	1002	其他土地			0.32	0.004%
		1001	其他土地			4.36	0.06%
11	其他土地	1102	其他土地			19.12	0.26%
		1101	其他土地			1.17	0.02%
12	其他土地	1202	其他土地			41.47	0.57%
		1201	其他土地			0.14	0.002%
13	其他土地	1303	其他土地			0.71	0.01%
		1309	其他土地			1.79	0.02%
14	其他土地	1412	其他土地			0.07	0.001%
		1413	其他土地			0.77	0.01%
15	其他土地	1401	其他土地			0.34	0.006%
		1403	其他土地			1.38	0.02%
16	其他土地	1503	其他土地			0.43	0.01%
		1505	其他土地			0.03	0.001%
17	其他土地	1704	其他土地			5.68	0.08%
		2203	其他土地			45.81	0.62%
23	其他土地	2204	其他土地			22.33	0.30%
		2205	其他土地			0.33	0.004%
24	其他土地	2206	其他土地			399.42	5.31%
		合计				7335.48	100.00%

图件编号

02

盐池县青山乡青山村“多规合一”实用性村庄规划(2020-2035年) (2023年修编)

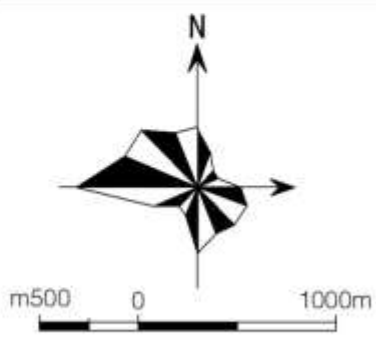
国土空间底线管控布局图



区位图



比例尺



图例

- 永久基本农田保护红线
- 城镇开发边界
- 村庄建设用地规模界线
- 耕地保护目标
- 村委会
- 乡政府
- 村域范围界线

底线管控指标表

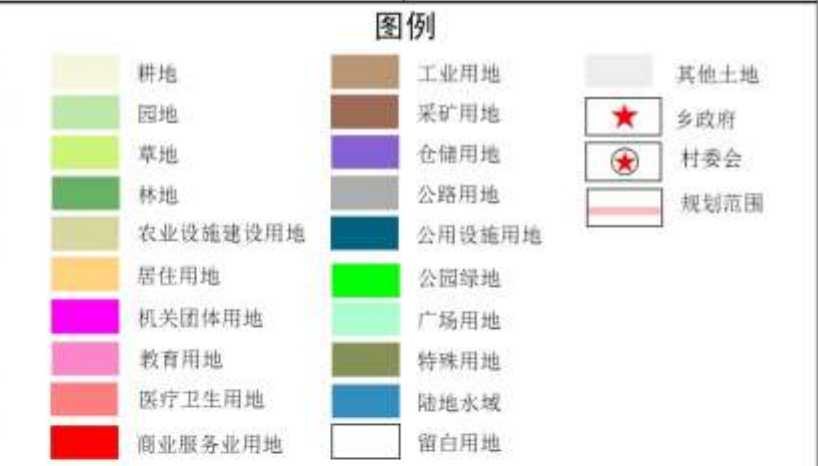
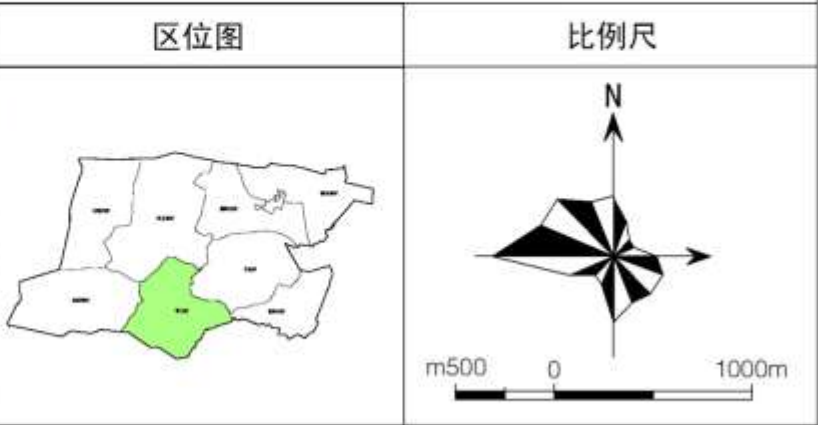
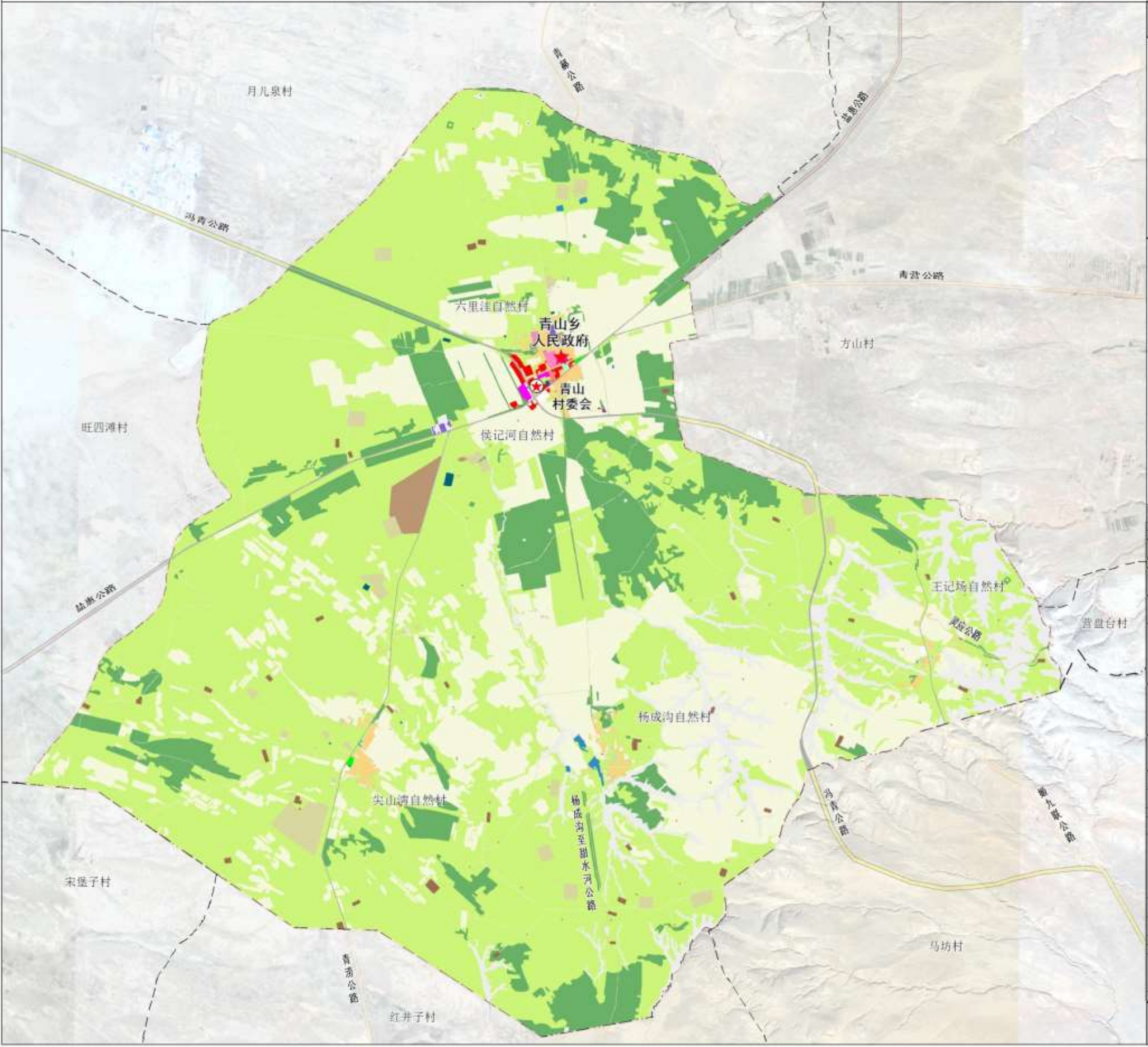
序号	名称	现状规模 (公顷)	规划目标 (公顷)
1	永久基本农田保护红线	790.52	790.52
2	城镇开发边界	21.68	21.68
3	生态保护红线	0.00	0.00
4	耕地保护目标	1568.64	1568.64
5	村庄建设用地规模界线	71.34	133.33

图件编号

06

盐池县青山乡青山村“多规合一”实用性村庄规划(2020-2035年) (2023年修编)

国土空间规划用地布局图



本村庄规划用地汇总表						单位:公顷	
一级类	二级类	三级类	规划面积	现状面积	增减量	一级类	二级类
01	耕地	0101 旱地	44.32	44.32	0	01	耕地
02	园地	0201 果园	1556.01	1556.01	0	02	园地
03	林地	0301 乔木林地	2.18	1.51	0.67	03	林地
04	草地	0401 天然牧草地	81.38	80.98	0.40	04	草地
05	农业设施建设用地	0501 设施农用地	609.42	609.38	0.04	05	农业设施建设用地
06	居住用地	0601 农村宅基地	62.30	61.87	0.43	06	居住用地
07	公共管理与公共服务用地	0701 村委会	15.25	15.98	-0.73	07	公共管理与公共服务用地
08	工业用地	0801 工业用地	55.59	52.43	3.16	08	工业用地
09	仓储用地	0901 仓储用地	17.47	17.69	-0.22	09	仓储用地
10	公用设施用地	1001 公用设施用地	4.93	4.34	0.59	10	公用设施用地
11	公园绿地	1101 公园绿地	0	0.42	-0.42	11	公园绿地
12	广场用地	1201 广场用地	20.48	65.49	-45.01	12	广场用地
13	特殊用地	1301 特殊用地	36.58	42.57	-5.99	13	特殊用地
14	留白用地	1401 留白用地	0.99	0.99	0	14	留白用地
15	耕地	1501 耕地	0.30	0.94	-0.64	15	耕地
16	园地	1601 园地	3.67	3.75	-0.08	16	园地
17	林地	1701 林地	3.39	3.39	0	17	林地
18	草地	1801 草地	0.95	0.94	0.01	18	草地
19	农业设施建设用地	1901 农业设施建设用地	3.37	8.31	-4.94	19	农业设施建设用地
20	居住用地	2001 居住用地	0.32	0.32	0	20	居住用地
21	公共管理与公共服务用地	2101 公共管理与公共服务用地	4.35	34.86	-30.51	21	公共管理与公共服务用地
22	工业用地	2201 工业用地	19.12	18.74	0.38	22	工业用地
23	仓储用地	2301 仓储用地	1.17	1.94	-0.77	23	仓储用地
24	公用设施用地	2401 公用设施用地	41.47	42.05	-0.58	24	公用设施用地
25	公园绿地	2501 公园绿地	0.14	0.2	-0.06	25	公园绿地
26	广场用地	2601 广场用地	0	0.41	-0.41	26	广场用地
27	特殊用地	2701 特殊用地	0.71	0.71	0	27	特殊用地
28	留白用地	2801 留白用地	1.79	1.87	-0.08	28	留白用地
29	耕地	2901 耕地	0.07	0.07	0	29	耕地
30	园地	3001 园地	0.77	0	0.77	30	园地
31	林地	3101 林地	0.34	1.09	-0.75	31	林地
32	草地	3201 草地	1.38	1.4	-0.02	32	草地
33	农业设施建设用地	3301 农业设施建设用地	0.43	0.09	0.34	33	农业设施建设用地
34	居住用地	3401 居住用地	0.08	0.08	0	34	居住用地
35	公共管理与公共服务用地	3501 公共管理与公共服务用地	0	2.45	-2.45	35	公共管理与公共服务用地
36	工业用地	3601 工业用地	5.68	5.33	0.35	36	工业用地
37	仓储用地	3701 仓储用地	45.81	45.78	0.03	37	仓储用地
38	公用设施用地	3801 公用设施用地	22.33	0	22.33	38	公用设施用地
39	公园绿地	3901 公园绿地	0.33	0.33	0	39	公园绿地
40	广场用地	4001 广场用地	389.42	387.14	2.28	40	广场用地
41	特殊用地	4101 特殊用地	7335.48	7335.48	0	41	特殊用地
42	留白用地	4201 留白用地				42	留白用地
总计			7335.48	7335.48	0		

图件编号

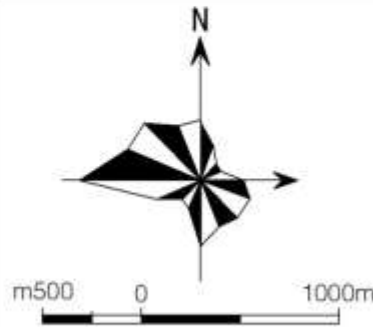
08

盐池县青山乡青山村“多规合一”实用性村庄规划(2020-2035年) (2023年修编)

国土空间格局示意图

区位图

比例尺



图例

- 一心
- 二轴
- 多廊
- 五片
- 村委会
- 乡政府
- 村域范围界线

国土空间格局

村庄发展布局为：“一心、二轴、多廊、五片”。

一心：以青山乡集镇为核心，构建集商业物流、农副产品加工、宜居宜业为主的综合服务中心；

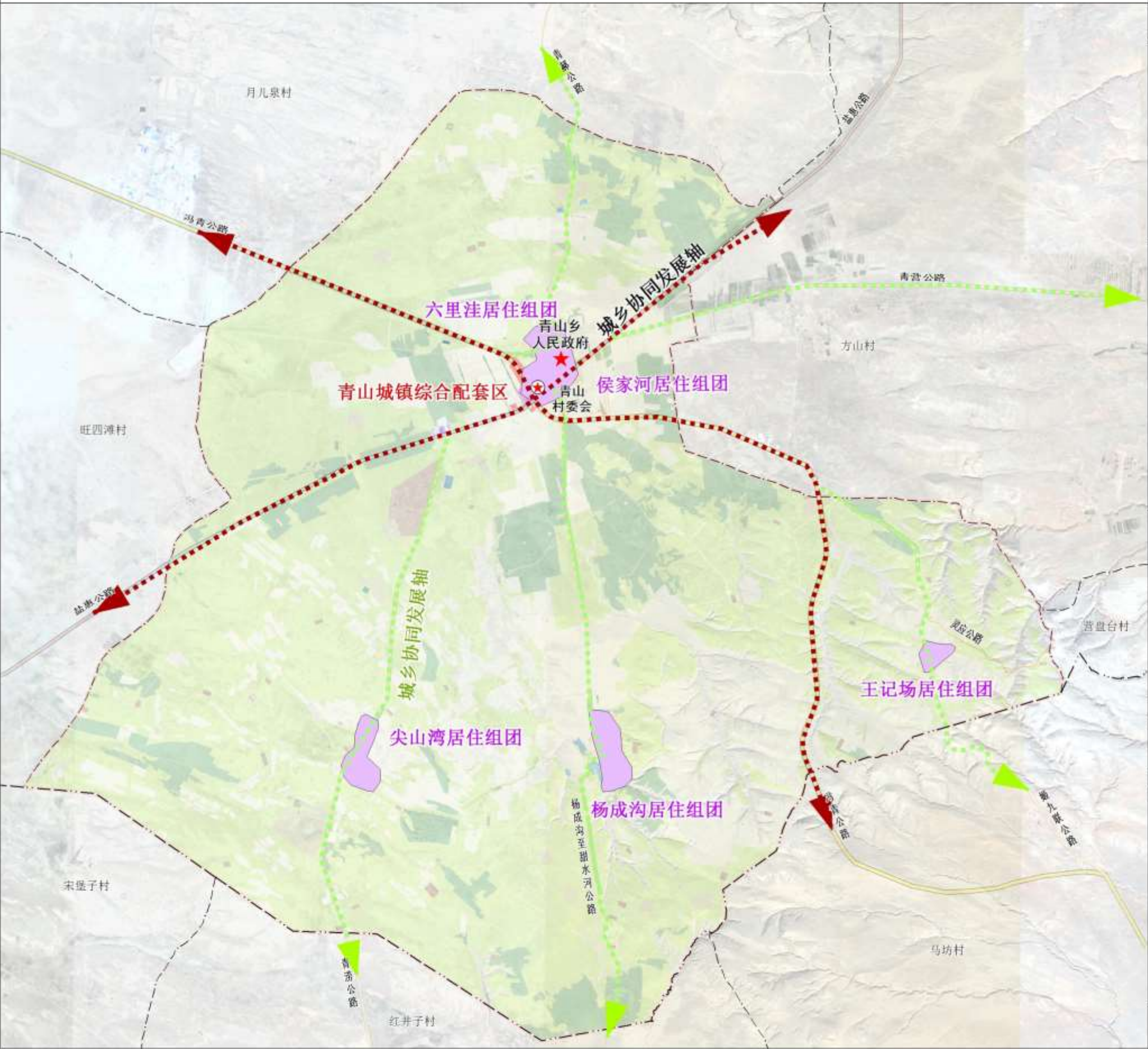
二轴：为国道G244和省道S201的区域联通发展轴线；

多廊：指青涝公路、青山乡至杨成沟道路、杨成沟至甜水河公路、青郝公路、青营公路、姬九联公路，是各村组对外交通和联系的主要通道。

五片：重点形成以集镇为核心的综合服务配套区、七个村组形成的相对集中的宜居生活片区。

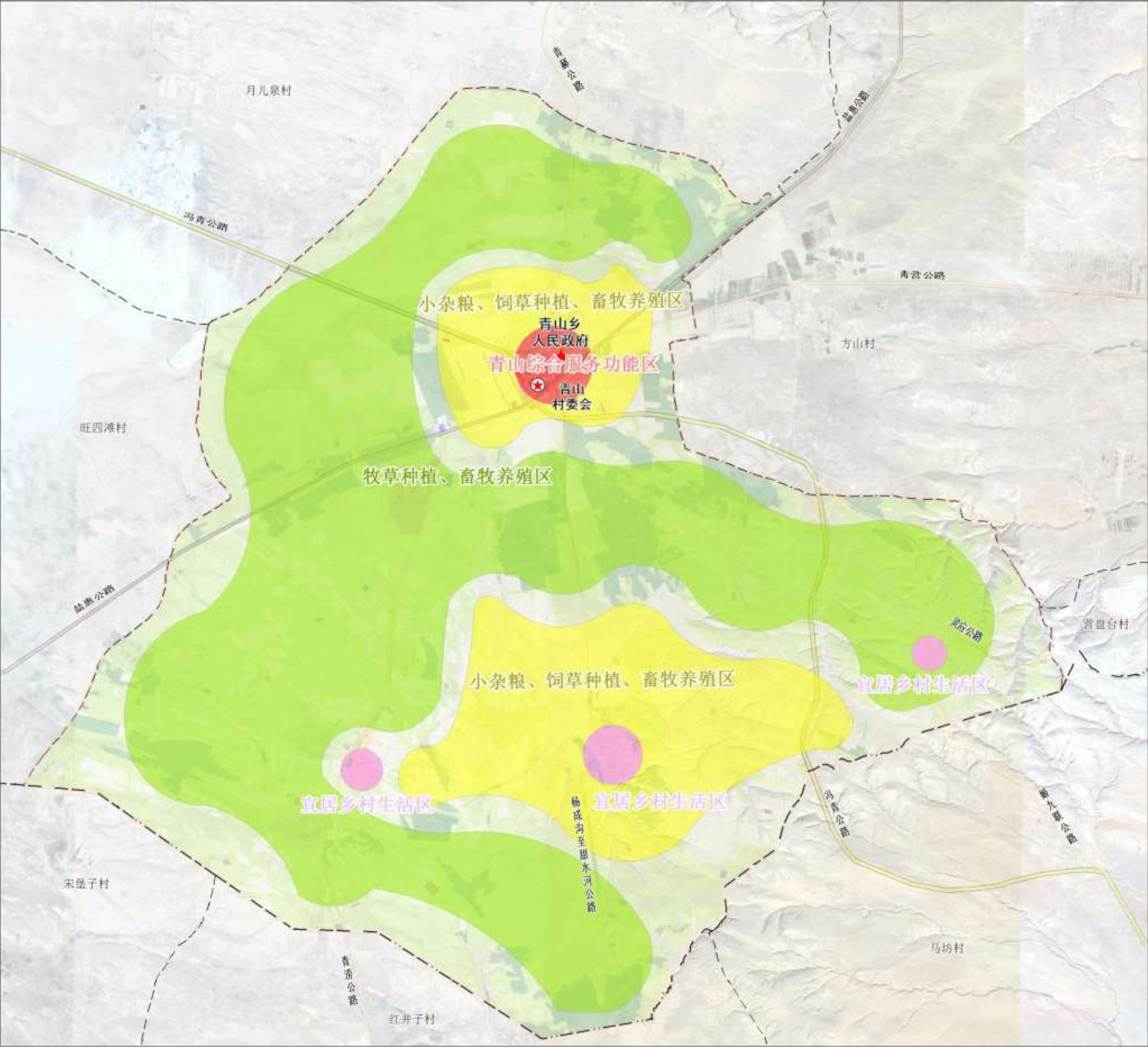
图件编号

07



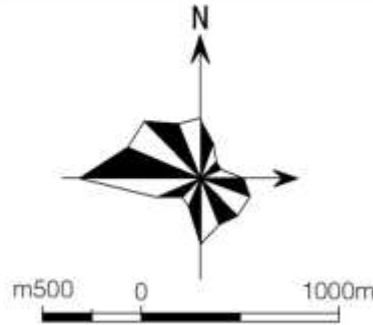
盐池县青山乡青山村“多规合一”实用性村庄规划(2020-2035年) (2023年修编)

产业发展规划图



区位图

比例尺



图例

- 青山综合服务功能区
- 宜居乡村生活区
- 小杂粮、饲草种植、畜牧养殖区
- 牧草种植、畜牧养殖区
- 村委会
- 乡政府
- 村域范围界线

产业发展布局

依据青山村当前产业现状，以及村庄未来发展的需求，规划为“四区”的总体布局。

- 四区：
- 青山综合服务功能区
  - 宜居乡村生活区
  - 小杂粮、饲草种植、畜牧养殖区
  - 牧草种植、畜牧养殖区

图件编号

09



● 农宅效果图一

● 平面图



● 农宅效果图二

● 农宅效果图三



建筑格局



庭院布局根据可视性分为开敞式庭院和封闭式庭院，开敞式庭院布局由正屋、围栏、大门组成；封闭式庭院布局由正屋、围墙和大门组成。正屋主要用于生活起居，庭院空间可种植蔬菜、花卉及农产品晾晒和车辆停放等。每座庭院式宅基地面积不大于400平方米，建筑基底面积不大于宅基地面积的60%。房屋宽度最多不超过7.0米。

建筑屋顶



根据当地建筑习惯，屋顶采用红色树脂瓦，挑檐或屋脊露出可设置“吻兽”进行装饰点缀。屋顶可结合新能源，铺设太阳能板。

建筑墙体



根据当地建筑习惯，墙体采用砖砌结构，外表采用贴面或保留原砖色，墙面色彩宜为白色或黄色。

建筑大门



庭院大门采用铝合金材料制作，封闭式庭院围墙大门可采用传统红门，开敞式庭院可采用外表经防腐涂料处理后的栅栏门。

建筑围墙



围墙采用耐火砖直接砌筑而成，一是不加任何粉饰；二是砌筑完成后外表采用涂料处理，建议涂料采用砖红色，围墙上可采用有机瓦盖顶装饰。

围墙粉饰



围墙外立面可进行彩妆、粉饰，涂绘风景、运动、文明公约、乡俗民情等宣传内容。

村庄美化



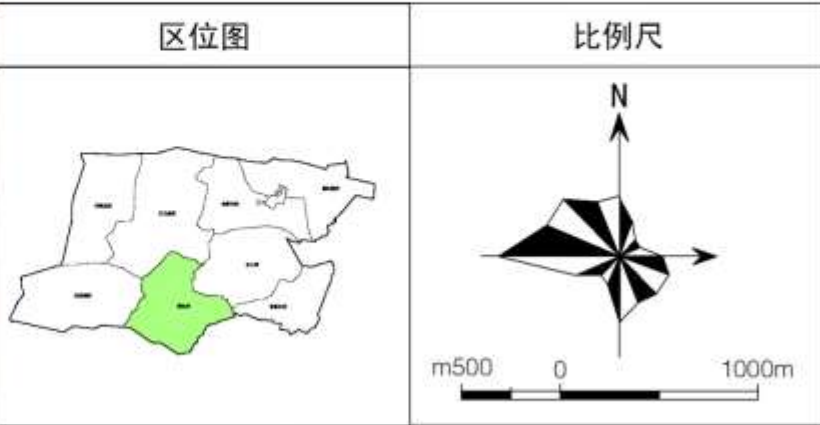
村庄内宅前屋后可设置栅栏型小花圃，种植花草美化环境，也可在围墙与水泥路面之间全部铺设透水砖，防止生长杂草，丢弃垃圾，净化环境。

院落内房屋以“一字型”布置形式为主，主要布置主房（包括：客厅、卧室）、厢房（包括：厨房、库房、旱厕）、围墙、大门等形成了自家的内院。

- (1) 厢房：多数以一层为主，主要为厨房、库房等附属用房。
- (2) 主房：作为院落当中的主要建筑，一般坐北朝南，内部包括客厅及卧室，新建建筑应强调与原有建筑风貌的协调统一，规划屋顶选用双面坡屋顶的形式；建筑层数均为一层，层高不应超过3.6m，净高不应低于3.0m。建筑室内标高应高于室外标高300mm。
- (3) 围墙：围墙采用耐火砖直接砌筑而成，高度一般在2.0—2.5米，围墙上可采用有机瓦盖顶装饰。
- (4) 大门：庭院大门采用铝合金材料制作，宽度一般在3.5—4.0米，封闭式庭院围墙大门可采用传统红门，开敞式庭院可采用外表经防腐涂料处理后的栅栏门。

盐池县青山乡青山村“多规合一”实用性村庄规划(2020-2035年) (2023年修编)

近期行动计划图



近期建设项目(工程)一览表

序号	项目类型	项目名称	建设内容	建设单位	资金估算(万元)	资金来源	建设方式(新建/改建/续建)	备注
1	国土综合整治(乡村振兴)	生活污水处理	新建污水处理站1座, 100m³/d	青山乡人民政府	50	乡村振兴资金	新建	
2		农村饮水安全	新建供水管网1.5km, 200mm管径	青山乡人民政府	300	乡村振兴资金	新建	
3		地质灾害防治工程	青山乡地质灾害防治工程1.5km, 3.5m宽	青山乡人民政府	150	乡村振兴资金	新建	
4		其他国土综合整治工程	新建其他国土综合整治工程1.5km, 3.5m宽	青山乡人民政府	-	乡村振兴资金+地方自筹	新建	
5	产业发展	茶叶种植区	130亩, 6000m³ (1000m³)	青山村	2175	青山村自筹	新建	
6		青山村茶叶种植基地	130亩, 6000m³ (1000m³)	青山村	1500	青山村自筹	新建	
7		交通道路硬化	0.86公里 (12.00亩)	青山乡人民政府	300	乡村振兴资金	新建	
8		青山乡道路硬化工程	0.34公里 (5.10亩)	青山乡人民政府	600	乡村振兴资金	改扩建	
9		牛羊圈舍建设	3000m³ (4000m³)	青山村	1200	青山村自筹	新建	
10		青山乡牛羊圈舍建设	5.25公里	青山村	800	乡村振兴资金+地方自筹	新建	
11		茶叶种植区	130亩, 6000m³ (1000m³)	青山乡人民政府	-	乡村振兴资金+地方自筹	新建	
12		茶叶种植区	0.09公里 (1.35亩)	青山乡人民政府	254	乡村振兴资金	扩建	
13		茶叶种植区	0.11公里 (1.60亩)	青山乡人民政府	60	乡村振兴资金	新建	
14		茶叶种植区	0.09公里 (1.35亩)	青山乡人民政府	18	乡村振兴资金	新建	
15	公共基础设施(乡村振兴)	茶叶种植区	0.30公里 (4.50亩)	青山乡人民政府	50	乡村振兴资金	新建	
16		茶叶种植区	0.07公里 (1.05亩)	青山乡人民政府	30	乡村振兴资金	扩建	
17		茶叶种植区	0.07公里 (1.05亩)	青山乡人民政府	15	乡村振兴资金	新建	
18		茶叶种植区	0.07公里 (1.05亩)	青山乡人民政府	42	乡村振兴资金	新建	
19		茶叶种植区	0.09公里 (1.35亩)	青山乡人民政府	12	乡村振兴资金	新建	
20		茶叶种植区	0.09公里 (1.35亩)	青山乡人民政府	-	乡村振兴资金	改扩建	
21		茶叶种植区	0.07公里 (1.05亩)	青山乡人民政府	-	乡村振兴资金	扩建	
22		茶叶种植区	0.30公里 (4.50亩)	青山乡人民政府	50	乡村振兴资金	新建	
23		茶叶种植区	0.30公里 (4.50亩)	青山乡人民政府	10	乡村振兴资金	新建	
24		茶叶种植区	0.07公里 (1.05亩)	青山乡人民政府	500	乡村振兴资金	新建	
25	人居环境整治	茶叶种植区	1.44公里	青山乡人民政府	6	乡村振兴资金	新建	
26		茶叶种植区	1.44公里, 6000m³, 1000m³	青山乡人民政府	90	乡村振兴资金	新建	
27		其他人居环境整治工程	新建其他人居环境整治工程1.44公里, 6000m³, 1000m³	青山乡人民政府	-	乡村振兴资金+地方自筹	新建	
28		茶叶种植区	0.02公里 (0.30亩)	青山乡人民政府	30	乡村振兴资金	新建	
29		茶叶种植区	0.02公里 (0.30亩)	青山乡人民政府	30	乡村振兴资金	新建	
30		茶叶种植区	0.02公里 (0.30亩)	青山乡人民政府	30	乡村振兴资金	新建	
31		茶叶种植区	0.02公里 (0.30亩)	青山乡人民政府	30	乡村振兴资金	新建	
32		其他人居环境整治工程	新建其他人居环境整治工程1.44公里, 6000m³, 1000m³	青山乡人民政府	-	乡村振兴资金+地方自筹	新建	
合计					8800			

图件编号

53