

盐池县麻黄山乡何新庄村实用性村庄规划  
( 2021-2035 年 )  
( 2023 年修编 )  
  
( 简版 )

盐池县麻黄山乡人民政府  
宁夏空间信息科技有限公司  
二〇二四年四月



# 目 录

|                         |       |
|-------------------------|-------|
| 第一章 规划总论 .....          | - 1 - |
| 一、规划范围 .....            | - 1 - |
| 二、规划期限 .....            | - 1 - |
| 第二章 现状分析 .....          | - 1 - |
| 一、现状概况 .....            | - 1 - |
| 二、村庄规模 .....            | - 1 - |
| 三、现状主要存在问题 .....        | - 2 - |
| 第三章 发展定位及目标 .....       | - 3 - |
| 一、村庄分类 .....            | - 3 - |
| 二、发展定位 .....            | - 3 - |
| 三、发展目标 .....            | - 3 - |
| 第四章 国土空间总体布局 .....      | - 3 - |
| 一、国土空间总体布局 .....        | - 3 - |
| 二、底线约束 .....            | - 5 - |
| 三、村庄建设边界 .....          | - 5 - |
| 四、国土空间格局 .....          | - 6 - |
| 第五章 产业发展空间布局 .....      | - 7 - |
| 一、产业发展定位 .....          | - 7 - |
| 二、产业发展布局 .....          | - 8 - |
| 第六章 国土综合整治与生态保护修复 ..... | - 9 - |
| 一、国土综合整治 .....          | - 9 - |

|                         |        |
|-------------------------|--------|
| 二、生态保护修复 .....          | - 10 - |
| 第七章 历史文化保护利用及传承 .....   | - 12 - |
| 一、保护对象 .....            | - 12 - |
| 二、保护与传承 .....           | - 12 - |
| 第八章 居民点布局规划 .....       | - 13 - |
| 一、居民点用地布局 .....         | - 13 - |
| 二、原址翻建弄宅设计 .....        | - 15 - |
| 三、窑洞翻新设计 .....          | - 15 - |
| 四、新建院落布局 .....          | - 16 - |
| 第九章 基础设施和公共服务设施布局 ..... | - 17 - |
| 一、基础设施规划 .....          | - 17 - |
| 二、公共服务设施规划 .....        | - 20 - |
| 第十章 近期行动计划 .....        | - 21 - |
| 一、国土综合整治和生态修复 .....     | - 21 - |
| 二、基础设施建设和公共服务设施 .....   | - 21 - |
| 三、产业发展 .....            | - 21 - |
| 四、人居环境整治 .....          | - 21 - |

## 第一章 规划总论

### 一、规划范围

规划范围为何新庄村村域全部国土空间，总面积 4661.02 公顷（采用盐池县 2022 年国土变更调查数据），辖白记洼子、何记山、西掌、新庄子、阳洼、赵记湾 6 个自然村。

### 二、规划期限

规划基期年为 2022 年，近期末至 2025 年，远期末至 2035 年。

## 第二章 现状分析

### 一、现状概况

（一）区位条件。何新庄村属于盐池县麻黄山乡，位于麻黄山乡西北部，东靠麻黄山村，西接井滩子村，北邻大水坑镇，南靠下高密村，距乡政府 14 公里，距离县城 82 公里。

（二）人口现状。至 2022 年底，全村共有户籍人口 297 户 859 人，常住人口 103 户 236 人。

（三）经济发展。全村主要经济来源为种植、养殖和劳务，或者在本村从事餐饮服务业、个体经营。截至 2022 年种植小杂粮 4160 亩，牧草 3730 亩，玉米 2170 亩，大接杏 1000 余亩。全村羊只存栏量 4718 只，主要以滩羊为主，目前注册经营滩羊协会 1 个、经济合作组织（家庭农场、养殖场、合作社）4 家，注册农家乐 4 家，村集体经济不断发展壮大，全村 2022 年人均可支配收入 11054 元。

### 二、村庄规模

村庄土地总面积为 4661.0207 公顷，户籍人口 297 户 859 人，常住人口 103 户 236 人。何新庄村为盐池县“十三五”异地扶贫搬迁实施区域行政村之一，2016 年规划实施，涉及 5 个自然村的 32 户

92人，其中新庄子12户、阳洼9户、何记山5户、西掌5户、白记洼子1户，另集中安置兜底户4户（新庄子2户、阳洼1户、赵记湾1户），农户自发移民10户（何记山4户、阳洼3户、新庄子2户、赵记湾1户），目前此搬迁安置点共安置农户46户，户均宅基地面积182平方米，安置点水、电、路、防洪、电信网络及垃圾、污水处理等基础设施配套齐全。

### **三、现状主要存在问题**

社会经济：人均收入偏低，人口老龄化程度每年提高，青壮年人口流失较为严重。

基础设施：全村基础设施、公共服务设施除赵记湾自然村配备齐全外，其他自然小组配套不完整；村庄内部巷路硬化率低，缺少雨水边沟、排污设施；缺少路灯，文化广场，晒场等，部分自然村电信网络信号差，垃圾清理不及时，厕所普遍为旱厕，急需解决。

种植和养殖业：天气干旱、农业基础设施落后是制约种植、养殖业发展的主要原因。

旅游服务业：一是基础设施和公共服务依然薄弱；二是乡村旅游功能不全、特色不鲜明，吸引力不强；三是旅游接待能力和服务意识、服务水平有待提高；

村庄风貌：村域宅基地除何新庄移民新村统一规划外，其余自然村未做统一规划，其余自然村住宅比较分散、杂乱。全村村民住宅建筑结构多样，有砖木、砖混、土木还有窑洞，建筑风貌不一，色彩不一，影响村容村貌。

### 第三章 发展定位及目标

#### 一、村庄分类

何新庄行政村类型为特色保护类。

#### 二、发展定位

规划何新庄村以小杂粮、大接杏种植及滩羊养殖为主，建设为“乡村休闲游+特色农业”的农旅新村。

#### 三、发展目标

（一）社会经济发展目标。至 2035 年，村集体经济规模力争达到 100 万元以上，农村居民人均可支配收入达到 42000 元。

（二）基础设施建设目标。至 2035 年，道路硬化铺装率达到 100%、生活污水处理率达到 100%，生活垃圾处理率达到 100%。

（三）国土空间综合整治目标。至 2035 年，何新庄村耕地保有量不低于 962.91 公顷，永久基本农田保护面积为 738.94 公顷，村庄建设用地总规模控制在 66.33 公顷以内。

### 第四章 国土空间总体布局

#### 一、国土空间总体布局

耕地面积 962.9131 公顷，占土地总面积的 20.66%；园地面积 67.0215 公顷，占土地总面积的 1.44%；林地面积 1051.8735 公顷，占土地总面积的 22.57%；草地面积 1837.6915 公顷，占土地总面积的 39.43%；农业设施建设用地面积 41.4511 公顷，占土地总面积的 0.89%；居住用地面积 14.7521 公顷，占土地总面积的 0.32%；公共管理与公共服务用地面积 0.9483 公顷，占土地总面积的 0.02%；商业服务业用地面积 9.4683 公顷，占土地总面积 0.20%；工矿用地面

积 20.8606 公顷，占土地总面积的 0.45%；交通运输用地面积 11.3450 公顷，占土地总面积的 0.24%；公用设施用地面积 0.1628 公顷，占土地总面积的 0.003%；绿地与开敞空间用地面积 2.3572 公顷，占土地总面积的 0.05%；留白用地 3.15 公顷，占土地总面积的 0.07%；陆地水域面积 0.5568 公顷，占土地总面积的 0.01%；其他土地用地面积 636.3689 公顷，占土地总面积的 13.65%。

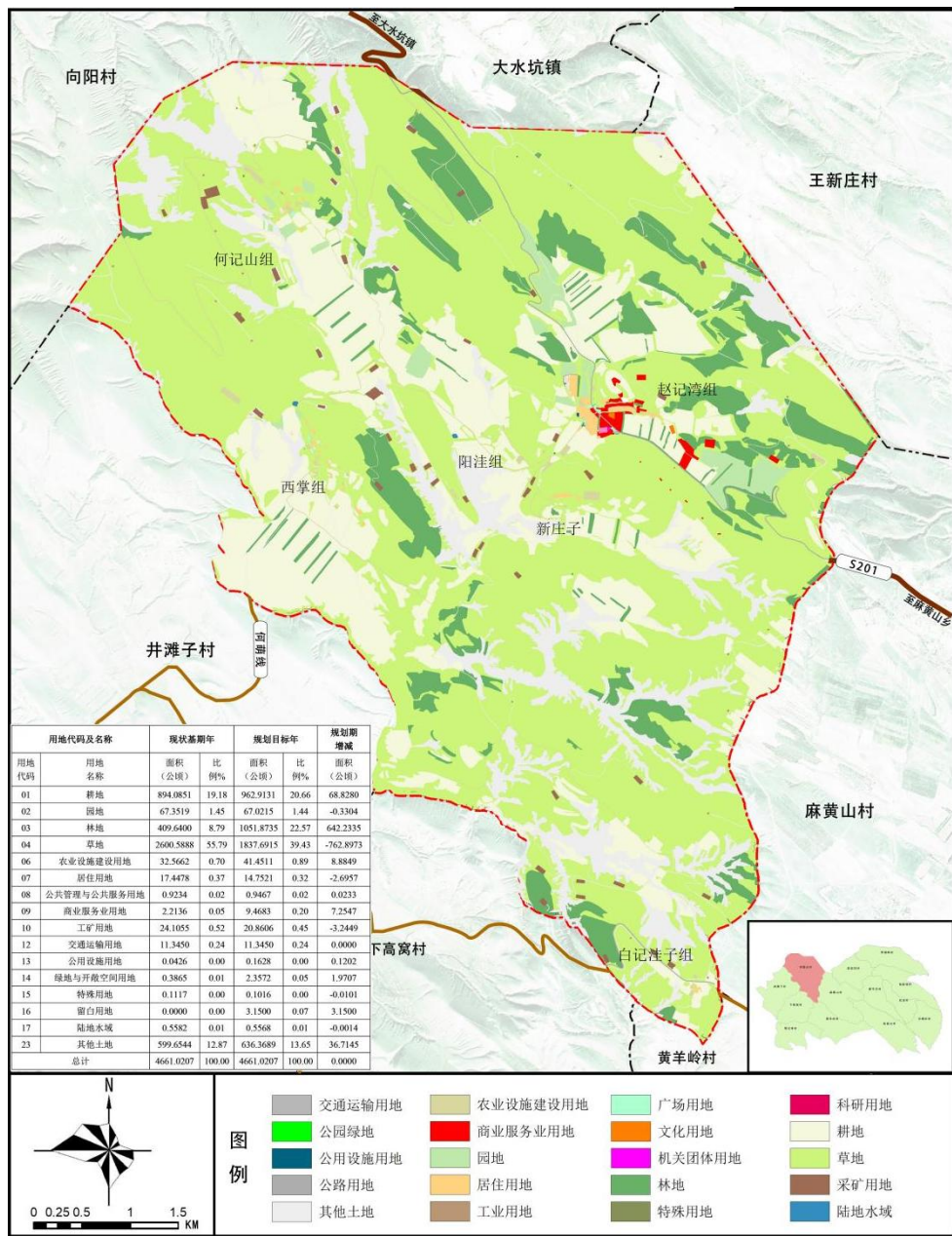


图 1 国土空间规划用地布局图



## **二、底线约束**

### **（一）耕地和永久基本农田**

#### **1.耕地**

至规划期末，规划何新庄村耕地保有量为 962.91 公顷。

#### **2.永久基本农田**

何新庄村永久基本农田面积为 738.94 公顷。

### **（二）生态保护红线**

何新庄村不涉及生态保护红线。

## **三、村庄建设边界**

规划划定村庄建设控制线范围总面积 47.25 公顷，主要位于白记洼子、何记山、西掌、新庄子、阳洼、赵记湾 6 个自然村的居民点内，按自治区要求山区新建宅基地面积不超过六分地（400 平方米）布置院落。

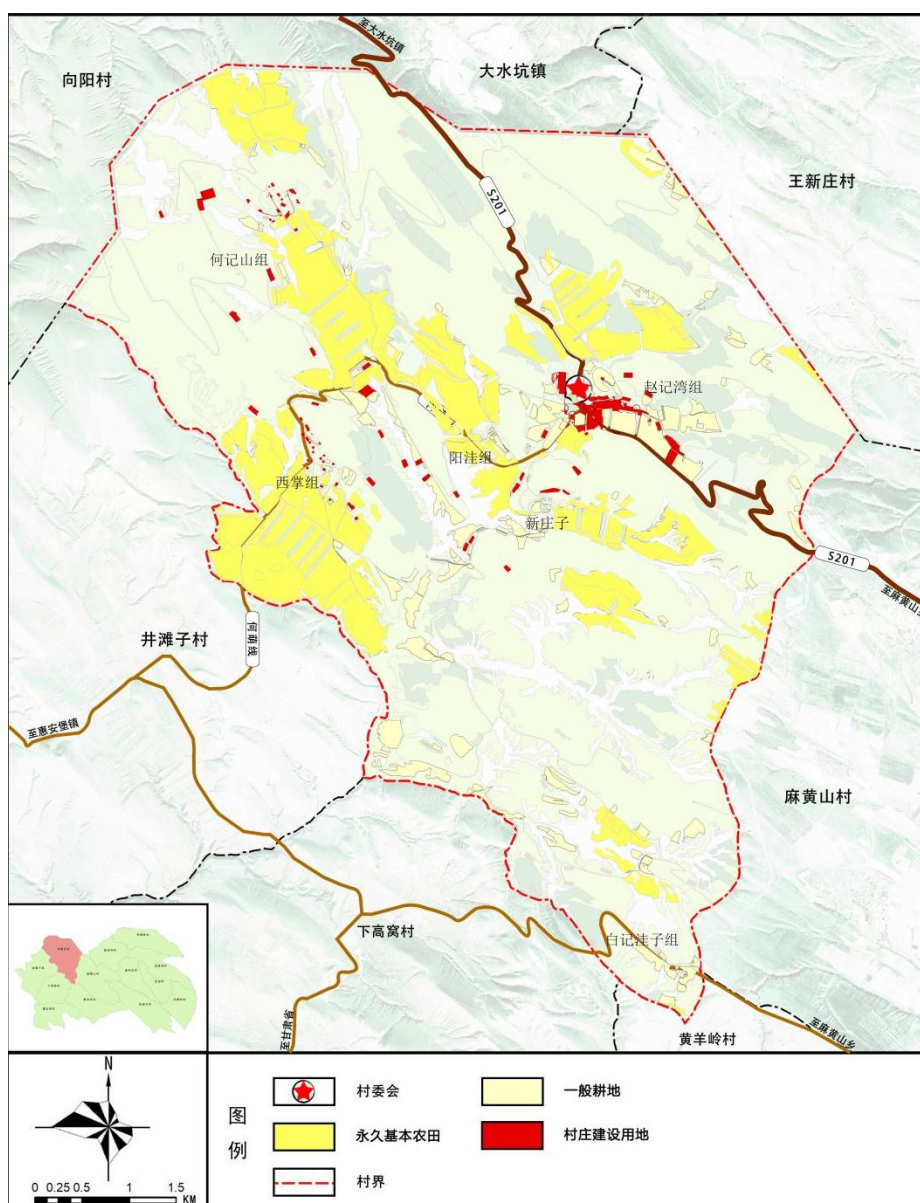


图 2 国土空间底线管控图

#### 四、国土空间格局

依据确定发展定位和要求，以路网、水系、生态廊道等为框架，构筑“生产、生活、生态”三生融合的村域空间发展格局，明确生产、生活、生态空间的主要区域。确定生活、生产、生态空间面积分别为 66.3254 公顷、1200.4205 公顷及 3394.2748 公顷，比例为 1: 18: 51。

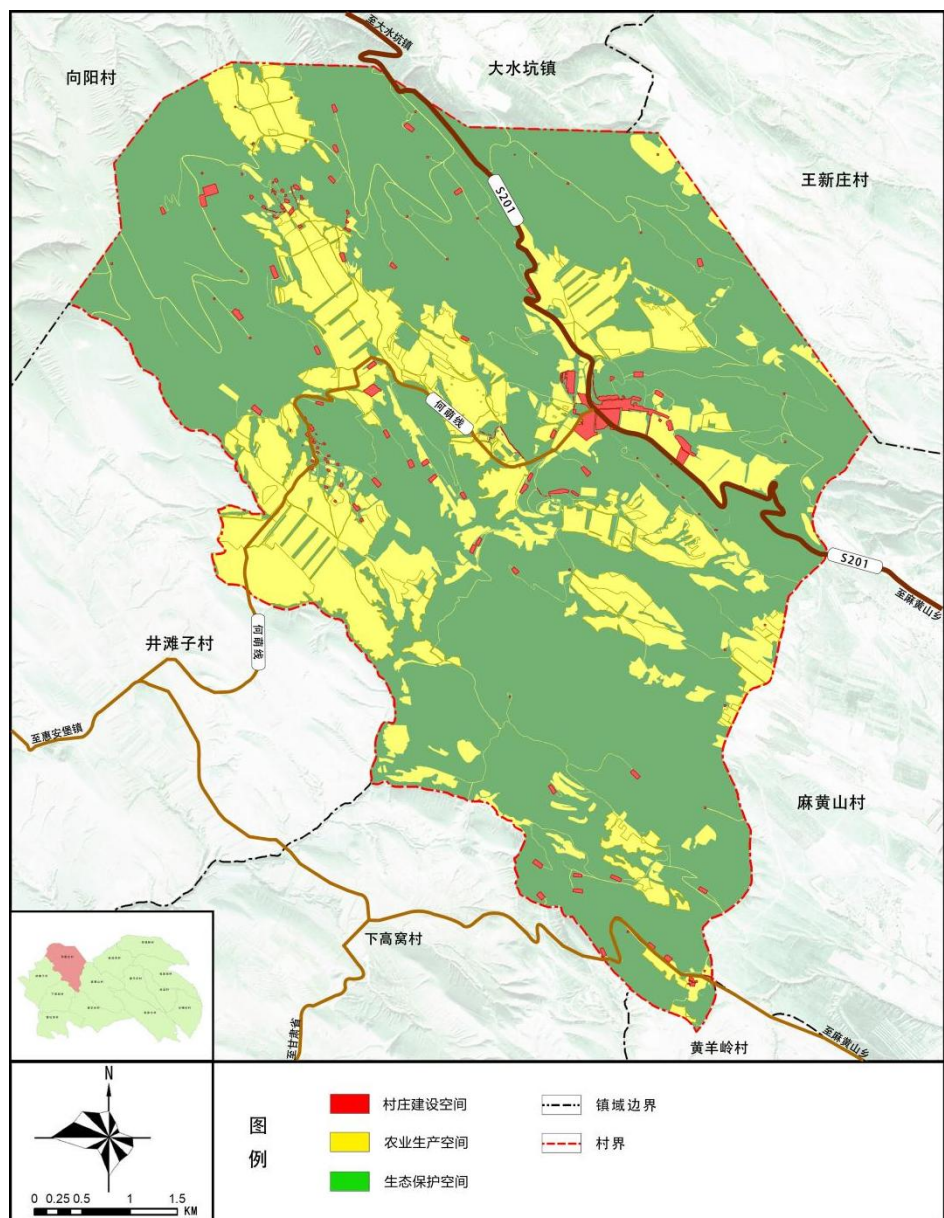


图 3 国土空间格局示意图

## 第五章 产业发展空间布局

### 一、产业发展定位

依托何新庄村现有自然条件与社会经济条件资源，高点定位，进一步增强产业优势，调整产业结构，规划产业布局，深入挖掘田园乡村，农耕文化，推动“产业+文旅”“历史+文旅”“老旧厂房+文旅”融合，构建现代文化旅游产业发展体系，将何新庄村建设成为

集“生态、生产、生活、生机”四生业态为一体的乡村休闲旅游圣地，打造乡村振兴示范样板村。

## **二、产业发展布局**

结合何新庄村产业特点和村民生产需求，合理安排村域各类产业用地，依托现有资源，坐实基础产业，在此基础上发展乡村休闲旅游业，在空间上形成有机联系，互为补充的多个产业板块。

何新庄村产业分为“一中心，五片区，四节点”的发展模式：

**一中心：**综合服务发展中心，位于赵记湾村组，主要承载村庄发展的各个方面；

### **五片区：**

**大接杏种植区：**位于赵记湾村组的西北侧，主要种植村庄特色大接杏；

**玉米种植区：**分布在村庄各个村组，面积较大，主要种植传统玉米；

**荞麦种植区：**分布村庄各个村组，占地面积十分大，种植荞麦，带动村庄经济发展；

**饲草种植区：**位于村庄南侧，较为分散；

**旅游主力集群：**位于赵记湾村组，主要承载村庄旅游业发展。

### **四节点：**

新庄子新建2个滩羊养殖点，何记山、西掌各新建1个滩羊养殖。



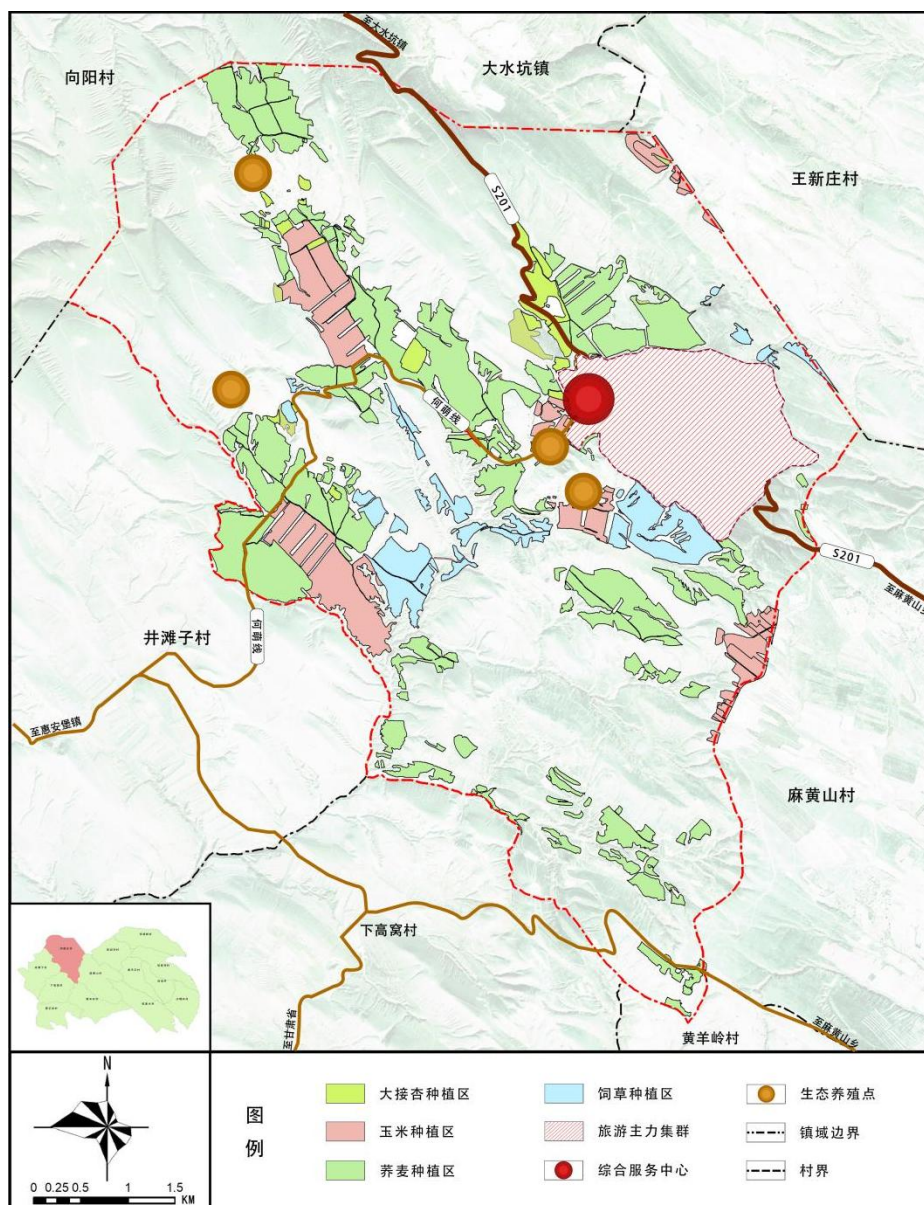


图 4 产业发展规划图

## 第六章 国土综合整治与生态保护修复

### 一、国土综合整治

#### (一) 农用地整治

按照“田地平整连片、基础设施配套、田间道路畅通、林网建设适宜、符合当地实际”的要求，优先选择农作物长势良好的区域，进一步提高农田设施配套水平，建设高标准基本农田。坚持“用养并重”，推动全村高产、高效、优质、生态和安全农业的发展，提高

耕地经济效益。规划期内，村庄逐步全面实施小流域治理坡改梯项目，整治后村庄增加耕地有效面积 68.83 公顷。

## **（二）农村建设用地整治**

规划期末村域建设用地规模增加 7.2 公顷。村域增加建设用地 13.15 公顷，村庄内部道路用地增加 0.64 公顷，公共管理与公共服务用地增加 0.0233 公顷，商业服务业用地增加 7.25 公顷，公用设施用地 0.12 公顷，绿地与开敞空间用地增加 1.97 公顷，留白用地 3.15 公顷。村域减少建设用地 5.95 公顷，居住用地减少 2.7 公顷，主要为村庄空闲宅基地及计划集中搬迁的居民建筑用地，规划分近期、远期二期复垦，全部复垦为其他草地。工矿用地减少 3.24 公顷，特殊用地减少 0.01 公顷。

## **二、生态保护修复**

山体生态系统修复：何新庄村作为“国家森林乡村”近年来深入推进森林乡村建设和乡村绿化美化，加大造林力度，加快乡村绿化美化，控制水土流失，对退化草原生态修复，提升村容村貌，建设美丽宜居乡村。形成“绿廊环村，绿带绕村、绿源融村、绿楔入村”的生态格局。规划期末新增林地 642.23 公顷。

防洪河道生态系统修复：通过水系连通、清违清障、清淤疏浚、岸坡整治、堤防加固等措施，修复防洪沟道，保障天然冲沟的泄洪能力。

农田生态系统修复：依托村庄自然生态基地，结合农业发展规划，推动村庄形成“发展促保护”的良性乡村产业循环路径，构建“农田林网”的模式，改善农田小气候，改良土壤、提高肥力，减轻倒春寒、霜冻、沙尘暴等灾害性气候危害，减少水土流失，农田

林网由纵横交错的林带组成，结合村落布局、梯田，形成丰富的大地绿化。

人居生态环境修复：本次规划对存在于这些板块中的生态破坏现象进行制止，对已被破坏的和需要提升的进行修复，把握整体与局部相结合、乡土自然与科学修复相结合的原则，突出传统肌理和自然绿化保护，凸显乡村美景和田园风光。

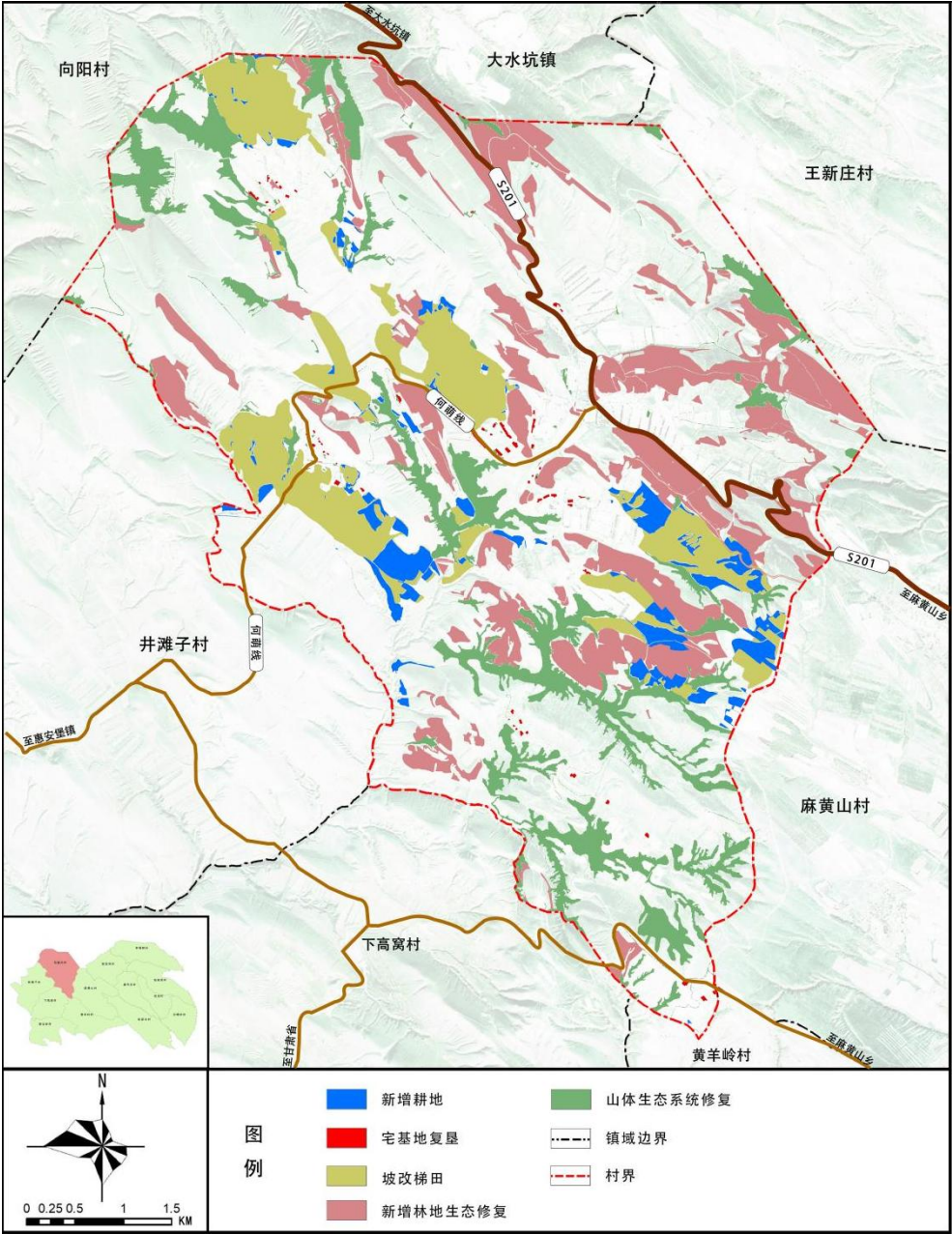


图 5 国土综合整治和生态保护修复规划图

## 第七章 历史文化保护利用及传承

### 一、保护对象

文化遗产按物质形态可以分为有形文化遗产和无形文化遗产。根据对何新庄村的现场调研，对历史文化资源进行分类整理，何新庄村主要有 3 处有形文化遗产。

表 7-1 何新庄村历史文化资源统计表

| 类别     | 类型  | 建设年代     | 名称   | 位置/内容  |
|--------|-----|----------|------|--------|
| 有型文化遗产 | 古遗址 | 明朝中后期    | 明山堡  | 新庄子自然村 |
|        | 古文物 | 乾隆十二年    | 乾隆古钟 | 何记山自然村 |
|        | 古树  | 1820 年左右 | 野生丁香 | 西掌自然村  |

### 二、保护与传承

#### 1.明山堡

保护范围：建议将明山堡两侧 50-80 米范围划为保护范围。

保护措施：

(1)向盐池县政府申请将明山堡纳入县级文物保护单位；

(2)在明山堡两侧保护范围内，严禁开荒、造林、修路、通渠、建房、开挖鱼池、爆破、钻探、挖掘或搞其它建设工程，并明确提出对私自挖掘墙土、毁坏墙体及擅自占用长保护范围者，将依法处理；

(3)建立健全的文物保护和监控制度。

#### 2.乾隆古钟

保护范围：建议将乾隆古钟各 10 米的范围划为保护范围。

保护措施：

(1)保护范围内严禁从事与古建保护无关建设活动或对古建有其他负面影响的其他活动；



(2)制定村庄古钟保护规章制度，以文字条文的形式落实保护；

(3)定期实施日常保养，排除安全隐患和轻微损伤。

### 3.野生丁香

保护范围：建议将野生丁香生长区 5 米范围划为保护范围。

保护措施：

(1)设计上避开古树名木的垂直投影 5 米的范围，局布用地局促处满足最少 3 米的间距；

(2)现状局部待拆迁建筑已在古树投影范围内的，在拆迁施工中应精细作业，投影范围内的建筑基础应尽量保持原状，仅将地上部分拆除，保证不在拆除过程中破坏古树根系，影响正常生长；

(3)保护生态环境。古树一般在某一环境生活了千百年，适应了当地的生态环境，因此，不要随便搬迁，也不应在古树周围修建房屋、挖土、倾倒垃圾、污水等；

(4)建立管养责任制和监督机制，随时监控病虫害的侵蚀情况，一旦有虫害，要及时治疗和处理。

## 第八章 居民点布局规划

### 一、居民点用地布局

何新庄村位于盐池县南部，为麻黄山乡政府所辖，属盐池县南生态农业片区，环境保护要求较高，因此在平面布局上以生态、绿色为切入点，考虑生态修复与保护需求，保持原有村庄风貌不改变；考虑到村庄旅游产业发展需求，以及省道两侧建筑物管控需求，拆除何新庄村境内 S201（盐麻线）两侧建筑（营业房）后，在 S201 南侧退让 15 米后原址新建两层商住两用房，北侧建设游客驿站、停

车场等旅游设施；考虑到村民的生产经营需求，保留西掌、何记山（控制发展）自然村，白记洼子、阳洼、新庄子自然村合并到赵记湾（积极发展）自然村，并在村部南侧（赵记湾自然村）空地划定集中安置区，引导鼓励农户集中安置；按需配置村庄公共服务设施与基础设施，提升居民生活幸福感。从生态、生活、生产三个角度创建宜居宜业、高质量现代化发展的何新庄村。

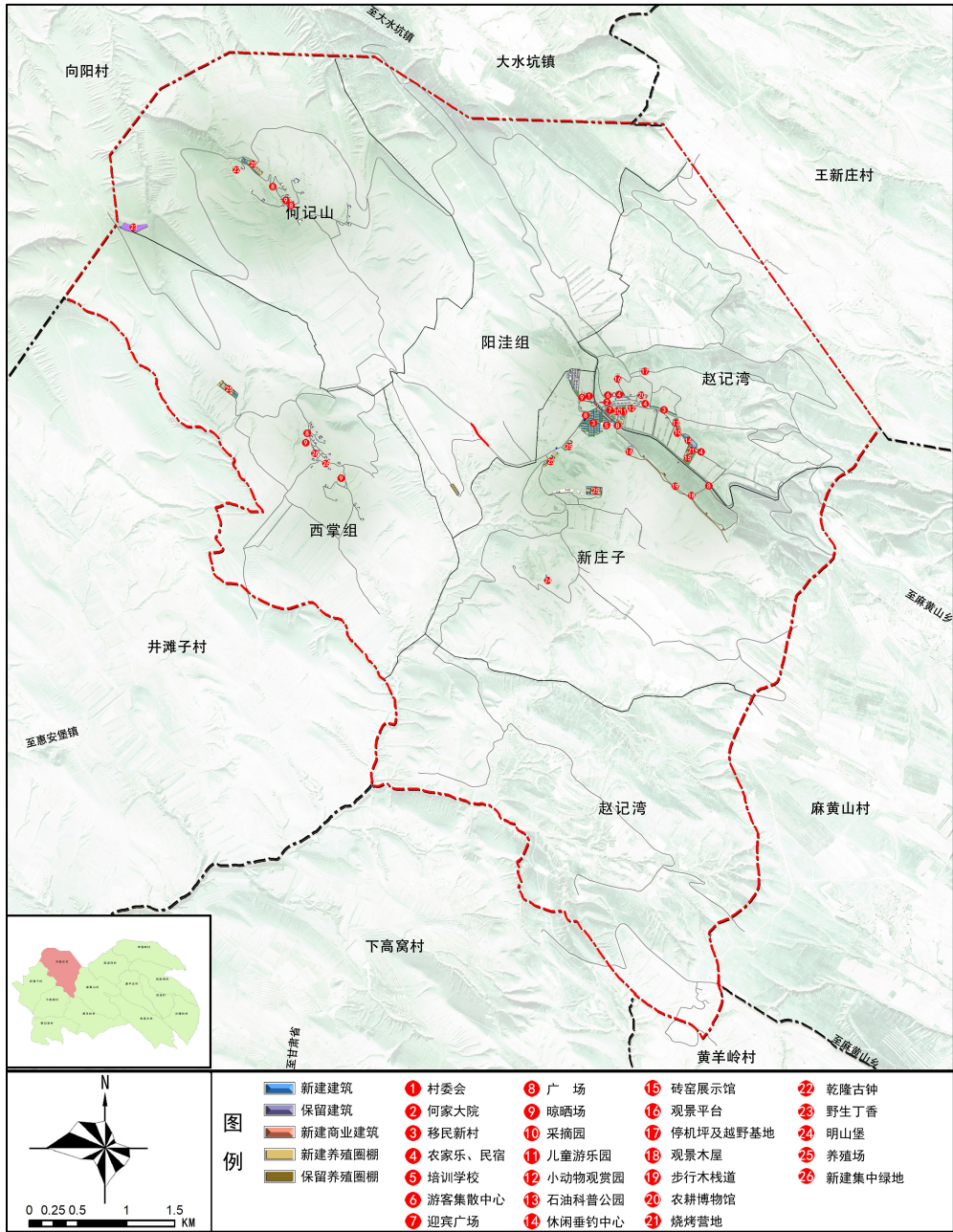


图 6 村庄总平面图

## 二、原址翻建弄宅设计

何新庄村地处西北山区，冬季严寒，民居建筑色彩以暖色为主，规划居民点建筑的总体风貌为“白墙、蓝瓦”，体现乡土文化的淳朴、简洁、明快。规划新建农宅均为一层，层高不低于3米，采用砖混结构。宅基地占地面积不超过400 m<sup>2</sup>(六分地)，建议院落尺寸为22m×18m。

1) 增加宅前绿化，采用乡土树种，多以亚乔木，花灌木及地被花卉为主；

2) 增加铺装与村道路衔接；

3) 利用现有砖瓦，圆木等乡土材料组合形成别有特色花池挡墙；

4) 大门增加灰瓦坡顶造型；

5) 原有墙面增加文化宣传标示，采用乡村闲置废弃木板、木门请工匠能人加工成文化标语宣传标示。



图7 翻建农宅效果图

## 三、窑洞翻新设计

何新庄村赵记湾自然村是特色保护型村庄，村内窑洞有悠久的历史文化底蕴，是本村发展旅游产业的基础及突破口，本规划延续传统窑洞建筑形式和色彩风格，采用砖块砌筑，外墙采用黄色涂料、仿石材质贴面等进行装饰。建筑最高不得超过6.5m，采用砖砌“平



屋顶+花雕女儿墙”的形式装饰屋顶及建筑立面。图案应结合当地特色建造，女儿墙宜设置 0.6m；门和窗采用铝合金材料制作，表面采用仿木材质包裹，并且延续传统花纹雕刻的样式进行建造；考虑西北地区气候条件窗户宜采用双层真空玻璃窗，增强密洞的隔风御寒效果。

#### 四、新建院落布局

结合“两处理、两改造”工程实施，鼓励对农户院落和公共场地进行优化布局、清理整治。建筑、围墙整治主要包含:对存在安全隐患破旧房屋拆除，原址新建，对建筑外立面整饰，破旧围墙加固整治。整饰时要尽量保持与村庄整体风貌一致，适当使用与现有建筑相类似的符号，包括色彩、造型等，建议选择风格较传统的外墙装饰材料，保持村庄风貌统一。



图 8 方案一平面图及效果图

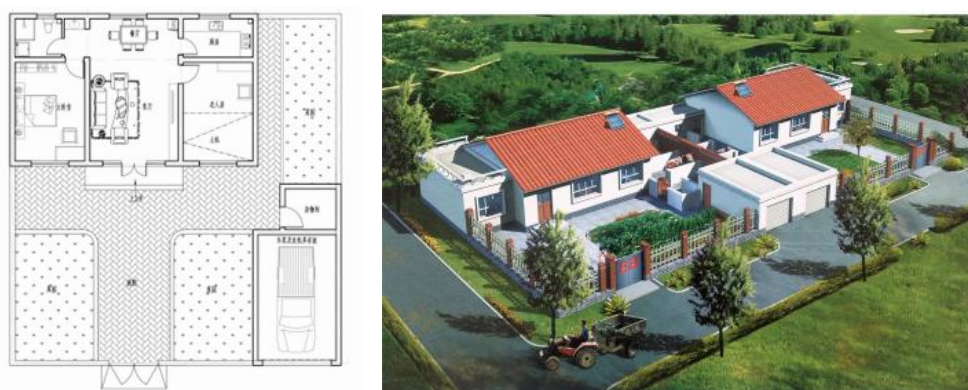


图 9 方案二平面图及效果图

## 第九章 基础设施和公共服务设施布局

### 一、基础设施规划

#### (一) 道路交通规划

##### 1. 对外交通规划

何新庄村的对外交通主要为省道 S201，路面宽度 8m，路面材质为沥青混凝土路面。根据上位规划中确定的道路宽度、断面形式及相应管线敷设位置要求，省道两侧安全退让距离应不少于 15 米。在省道两侧建筑控制区内，除公路保护需要外，禁止修建建筑物和地面构筑物；公路建筑控制区划定前已经合法修建的不得扩建。

##### 2. 村庄道路规划

村庄干路规划：干路采用沥青混凝土路面，设计标准按照三、四级公路的标准执行，使用年限为 15 年；路面总厚度为 50cm（20cm 沥青/水泥混凝土路面+30cm 厚级配砂砾）。此次规划主要对村庄现状干路维修，确保道路质量良好，不影响使用。

村庄支路规划：在新庄子组规划村庄支路，规划道路宽 6 米，长 0.7 公里；采用混凝土路面，路面总厚度为 40cm（20cm 水泥混凝土路面+20cm 厚级配砂砾）。其他村组支路现状情况良好，暂不考虑规划新的道路。

村庄巷道规划：规划道路宽 4 米，长 5.8 公里；采用混凝土路面，路面总厚度为 40cm（20cm 水泥混凝土路面+20cm 厚级配砂砾）。

#### (二) 给水工程规划

##### 1. 用水量估算

规划近期村庄用水量为 27.36 立方米/天，规划远期村庄用水量为 52.63 立方米/天。

## 2.水源

根据村庄需水量预测，现状水源可以满足村庄规划期末的用水需求，故本次规划不作调整。

## 3.给水管网规划

规划利用现有给水管网，为新建的移民新村（一、二期）、民宿和养殖场敷设给水管网，沿道路单侧接入原有村庄给水管网，沿巷道布设支管，采用 PE  $\phi$  63 压力等级为 0.6MPa 给水管，采用沿村庄主要道路入地直埋方式敷设，规划管径为 DN60-DN160。规划供水主管长 580 米，管径为 de160mm；规划供水支管长 1460 米，管径为 de110mm。

### （三）排水工程规划

#### 1.污水量估算

由于农村生活用水重复使用的情况较多，故将生活污水量按照生活给水量的 80% 计算，则全村日生活污水量为 36.84m<sup>3</sup>/d。

#### 2.污水处理设施规划

为保护水体，减少污水对环境的影响，规划采用雨污分流制，建立独立的污水收集系统，收集生活污水。生产污水由污水处理设施处理达标后进行排放或回用。

规划对新建的移民新村及 S201（盐麻线）北侧新建的两层商住两用房污水采用集中收集的处理方式，污水管网沿道路进行敷设，污水经管网收集后排至新建的污水处理设施。污水处理设施面积 0.0179 公顷(178.85m<sup>2</sup>)，位于村庄西南侧。

规划污水管网采用高密度聚乙烯（HDPE）双壁波纹管，管径为 DN150—DN600。规划排水主管长 2200 米，管径为 DN300；规划排

水支管长 3000 米，管径为 DN200。

#### （四）供热燃气规划

##### 1.供热规划

###### 方案一：空气源热泵供热

空气能(源)热泵利用冷媒压缩制冷放热循环工作原理，以环境空气中的热源作为低温热源，经过传统空调器中的冷凝器或蒸发器进行热交换，然后通过循环热交换系统，释放热能,最后利用水泵循环换热系统将能量转移到建筑物内，满足用户对生活热水、地暖或空调等需求。下图简单描绘了空气能热泵工作时的原理。低压气态冷媒进入压缩机，经过压缩成为高温高压气体，这时冷媒沸点随压力的升高而升高。高沸点的冷媒进入冷凝器开始液化，这时冷媒放出热量，变成液体。接下来在进入蒸发器前先经过膨胀阀（节流阀），膨胀阀（节流阀）又使冷媒压力降低，压力降低的冷媒在蒸发器中又开始蒸发，这时冷媒吸收热量，又变为低压的气体。再次进入压缩机，整个冷媒循环系统就这样形成。

###### 方案二：煤改电

根据宁夏回族自治区财政厅、生态环境厅、发改委联合下发《自治区财政厅、生态环境厅、发展改革委关于开展无集中供热区域煤改电(清洁取暖)试点示范项目储备工作的通知》(以下简称《通知》)。对于煤改电的居民给予一定的补助。

由于村庄敷设供热管道有一定的困难，采用煤改电（清洁取暖）供暖，即空气能热泵机组+太阳能采暖系统（或分户式太阳能+分户式空气源热泵供热相结合）的方式进行供暖。

##### 2.燃气规划

从经济角度考虑，规划期内不考虑敷设燃气管道。加大农村煤改电进程，村庄居民做饭逐步实现电炊具为主、液化石油气为辅的燃料结构，逐步淘汰烧柴、烧煤等对环境污染较大的燃烧方式。

## **二、公共服务设施规划**

本次规划公共服务设施主要包括农村社区公共服务设施及文化广场。

1.公共管理规划：现状村委会满足使用要求，规划对现状村委会进一步增加服务设施以满足村民日益增长的生活需求，并新建一处公共厕所。逐步改造为村庄综合服务中心，使其更好的服务于整个村庄。

2.教育机构规划：由于何新庄村人口较少，此次规划不考虑新建学校。

3.医疗机构规划：现状有三处文化广场，规划对现状广场配套基础设施，如健身器材，公厕等，配置绿化，为广场增添生机，使广场发挥更大的使用效益，满足村民娱乐需求。规划西掌自然村新建广场 0.1269 公顷，何记山自然村新建广场 0.2534 公顷。

培训学校：原废弃小学改建为培训学校，为村庄举办大型会议、开展技能培训提供服务场所。

社会保障规划：村部旁现有养老幸福院一座，是一座集收养、康复为一体的多功能、社会化、开放式的综合养老机构。近期规划配备健身器材、按摩椅、康复理疗仪等，完善养老设施。



## 第十章 近期行动计划

何新庄村近期内重点建设项目 45 个，规划总投资估算 8679.63 万元，涉及国土综合整治、基础设施建设和公共服务设施、产业发展及人居环境整治四个方面。

### 一、国土综合整治和生态修复

实施高标准农田建设项目一个，占地面积 738.94 公顷；实施一般耕地整理项目，面积 68.83 公顷；实施建设用地整理项目，面积 7.2 公顷；实施山体生态修复项目，面积 642.23 公顷。

### 二、基础设施建设和公共服务设施

基础设施：实施部分支路硬化、现有巷道硬化、新建巷道、道路亮化、停车场、客运招呼站、改厕、雨水边沟、垃圾分拣中心、公厕、垃圾分类收集亭等项目。

公共服务设施：建设培训学校、文化广场等项目，实施该村村域范围内其他基础设施和公共服务设施项目。

### 三、产业发展

建设何记山新建滩羊集中养殖区、西掌新建滩羊集中养殖区、新庄子新建滩羊集中养殖区、阳洼黑毛猪集中养殖场、阳洼及赵记湾滩羊集中养殖区等产业发展项目，实施该村村域范围内涉及的其他乡村振兴项目。

### 四、人居环境整治

实施移民新村、美丽乡村、沿街商服、居民点整治等项目，实施该村村域范围内涉及的人居环境整治项目。